

Rundvirkespriser 2018

Prices on roundwood in 2018

I korta drag

Priset på leveransvirke ökade kraftigt 2018

Prisökningen på leveransvirke under 2018 var större än den varit på flera år, visar ny statistik från Skogsstyrelsen. Det gäller både massaved och sågtimmer och ökningen skedde i hela landet.

Leveransvirke är ett leveranssätt som innebär att skogsägaren själv, med hjälp av anställda eller entreprenörer, levererar virket till bilväg, leveransvirke utgör runt 8 procent av totala virkesförsäljningen.

Massavedspriserna steg med 13 procent jämfört med 2017. Det är den enskilt största prisökningen sedan 2008, då ökningen var nästan 18 procent.

I region Nord var ökningen 8 procent under 2018 medan priserna ökade med 13 procent i region Mellan och Syd. Priserna ökade varje kvartal jämfört med 2017.

Under fjärde kvartalet 2018 steg massavedspriserna med 5 procent jämfört med tredje kvartalet samma år. Ökningen är störst i region Nord, 8 procent, i region Mellan var ökningen 6 procent och 3 procent i region Syd.

Prisökningarna gäller även sågtimmer. Under 2018 ökade leveransvirkespriserna på sågtimmer med 7 procent, vilket är den största ökningen sedan 2010 då priset ökade med nästan 19 procent.

I region Nord ökade sågtimmerpriserna med 5 procent under 2018, i region Mellan med 6 procent och region Syd med 7 procent. Även sågtimmerpriset ökade alla fyra kvartal när man jämför mot samma kvartal 2017.

Under fjärde kvartalet 2018 ökade sågtimmerpriserna med 1 procent jämfört med tredje kvartalet samma år. Sågtimmerpriserna steg med 2 procent i region Nord, 1 procent i region Syd och var oförändrade i region Mellan.

Genomsnittspriserna är volymvägda rundvirkeskvantiteter, de gäller löpande priser där hänsyn inte har tagits till inflationen.



SKOGSSTYRELSEN

Sebastian Constantino, 08-514 514 80

sebastian.constantino@skogsstyrelsen.se

Statistiken har producerats av Skogsstyrelsen, som ansvarar för officiell statistik inom området.

Serie JO – Jordbruk, skogsbruk och fiske. Utkom den 29 januari 2019.

Tidigare publicering: Se avsnittet Fakta om statistiken.

Utgivare av Statistiska meddelanden är Joakim Stymne, SCB.

Samtliga tabeller i detta statistiska meddelande återfinns också i Skogsstyrelsens statistikdatabas. Där kan ni generera data i valfritt format för nedladdning (som t.ex. Excel) eller för läsning direkt på bildskärmen.

Innehåll

Statistiken med kommentarer	4
Priser på sågtimmer	4
Priser på massaved	4
Volymer	5
Tabeller	7
Teckenförklaring	7
1. Årliga genomsnittspriser (kr/m ³ f ub) på sågtimmer	8
2. Årliga genomsnittspriser (kr/m ³ f ub) på tall- och gransågtimmer	8
3. Årliga genomsnittspriser (kr/m ³ f ub) på massaved	9
4. Årliga genomsnittspriser (kr/m ³ f ub) på barr-, gran- och björkmassaved	9
5. Årliga volymer (m ³ f ub) av sågtimmer	10
6. Årliga volymer (m ³ f ub) av tall- och gransågtimmer	10
7. Årliga volymer (m ³ f ub) av massaved	11
8. Årliga volymer (m ³ f ub) av barr-, gran- och björkmassaved	11
9. Kvartalsvis genomsnittspriser (kr/m ³ f ub) på sågtimmer	12
10. Kvartalsvis genomsnittspriser (kr/m ³ f ub) på tall- och gransågtimmer	13
11. Kvartalsvis genomsnittspriser (kr/m ³ f ub) på massaved	14
12. Kvartalsvis genomsnittspriser (SEK/m ³ f ub) på barr-, gran- och björkmassaved	15
13. Kvartalsvis volym (m ³ f ub) sågtimmer	16
14. Kvartalsvis volym (m ³ f ub) tall- och gransågtimmer	17
15. Kvartalsvis volym (m ³ f ub) massaved	18
16. Kvartalsvis volym (m ³ f ub) barr-, gran- och björkmassaved	19
Kartor	20
1.Karta över virkesmätningföreningarnas verksamhetsområden	20
Fakta om statistiken	21
Detta omfattar statistiken	21
Definitioner och förklaringar	21
Så gör vi statistiken	22
Statistikens tillförlitlighet	22
Bra att veta	22
Annan statistik	23
Elektronisk publicering	23
In English	24
Summary	24
List of tables	24
List of terms	25

Statistiken med kommentarer

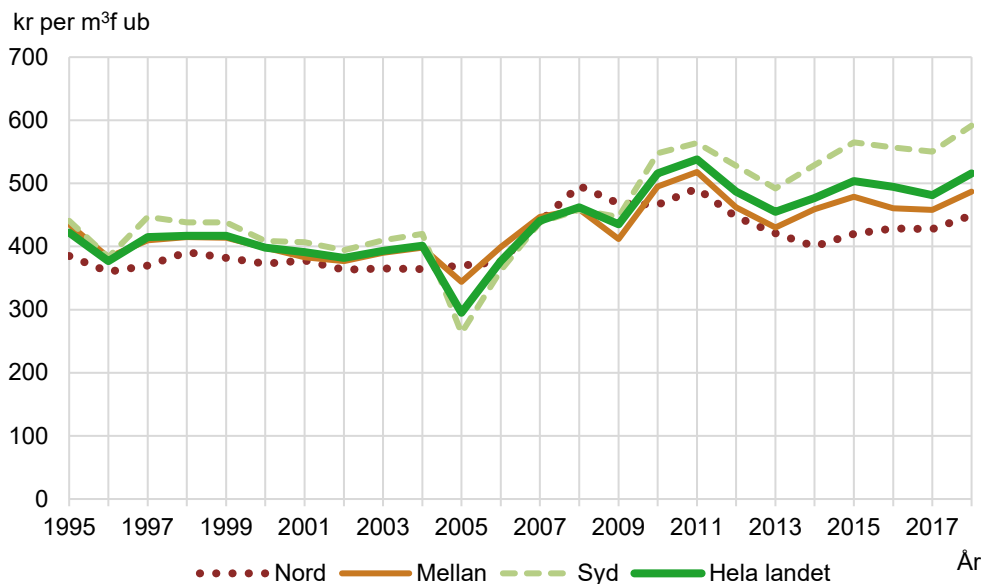
Priser på sågtimmer

Mellan 2018 och 2017 så steg sågtimmerpriserna med 7 procent. Ökningen skedde i hela landet. Största enskilda ökningen är timmer av tall i region Syd som ökade med 11 procent, samtliga regioner visar prisökning för både tall- och grantimmer.

Priser på sågtimmer i form av leveransvirke avser ett volymvägt genomsnittspris på båda träslaglagen tall och gran. Från 1995, då nuvarande metod för prisstatistiken startade, har priserna utvecklats svagt negativt fram till stormen Gudrun 2005 då priserna föll i framför allt region Syd och Mellan. Därefter har priserna utvecklats mer positivt. Som framgår av figur A är det en prisdifferens mellan regionerna där region Nord trendmässigt har lägst medan region Syd har högst priser.

Figur A. Årliga genomsnittspriser (kr/m³f ub) på sågtimmer (löpande priser)

Figure A. Annual average prices (SEK/m³f ub) of sawlogs (current prices)



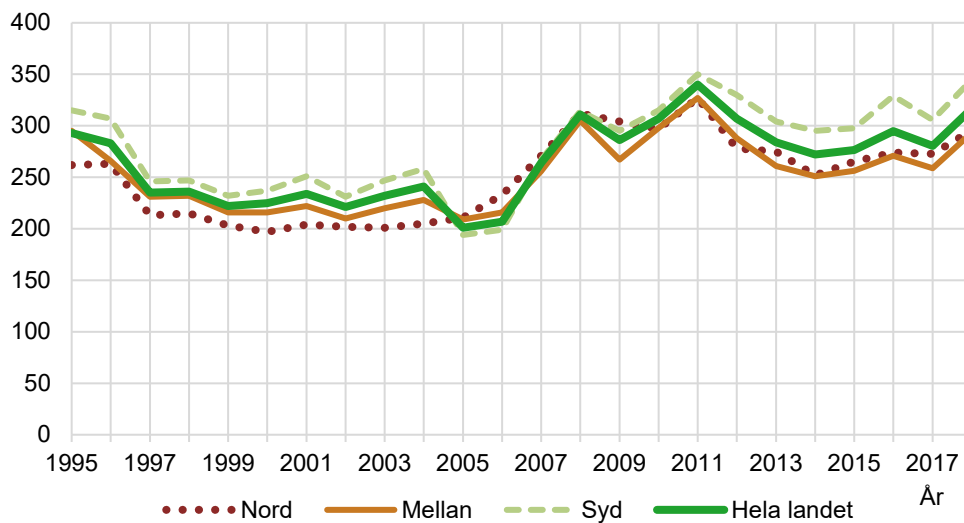
Observera att priserna avser löpande priser där hänsyn inte har tagits till värdeförändringar på grund av inflation.

 Sveriges officiella statistik

Priser på massaved

Massavedspriserna steg med 13 procent mellan helåret 2017 och 2018. I likhet med sågtimmerpriserna så ökade de i hela landet. Störst var ökningen av priset på massaved av tall i region Mellan med 16 procent.

Priser på massaved avser liksom för sågtimmer ett volymvägt genomsnittspris för leveransvirke av barr, gran och björk. Massavedspriserna har från 1995 utvecklats svagt fram till stormen Gudrun 2005 då priserna föll kraftigt i framför allt region Syd och Mellan. Därefter har priserna utvecklats mer positivt fram till 2011.

Figur B. Årliga priser (kr/m³ ub) för massaved (löpande priser)Figure B. Annual average prices (SEK/m³ ub) of pulpwood (current prices)kr per m³ ub

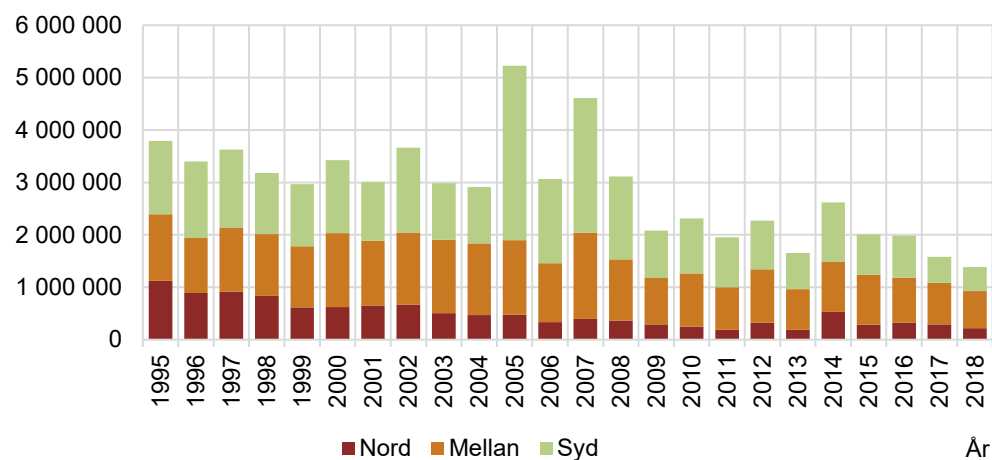
Observera att priserna avser löpande priser där hänsyn inte har tagits till värdeförändringar på grund av inflation.

Sveriges officiella statistik

Volymer

Den avverkade volym som ligger till grund för statistiken har minskat med mer än hälften under den senaste 20-årsperioden vilket gäller både för volymen sågtimmer och för volymen massaved. Vid en jämförelse av volymen sågtimmer mellan regionerna och åren 1995 och 2018 är den procentuella minskningen störst i region Nord.

Olika förklaringar till den minskade volymen kan vara att andelen leveransvirke har minskat i förhållande till andra leveransformer men även att andelen som prISRÄKNAS i det system som ligger till grund för statistiken har förändrats. I framförallt region Syd framgår tydligt hur volymen sågtimmer ökade i samband med stormen Gudrun 2005 men också stormen Per 2007.

Figur C. Volym sågtimmer (m³ ub)¹Figure C. Volume sawlogs (m³ ub)m³ ub

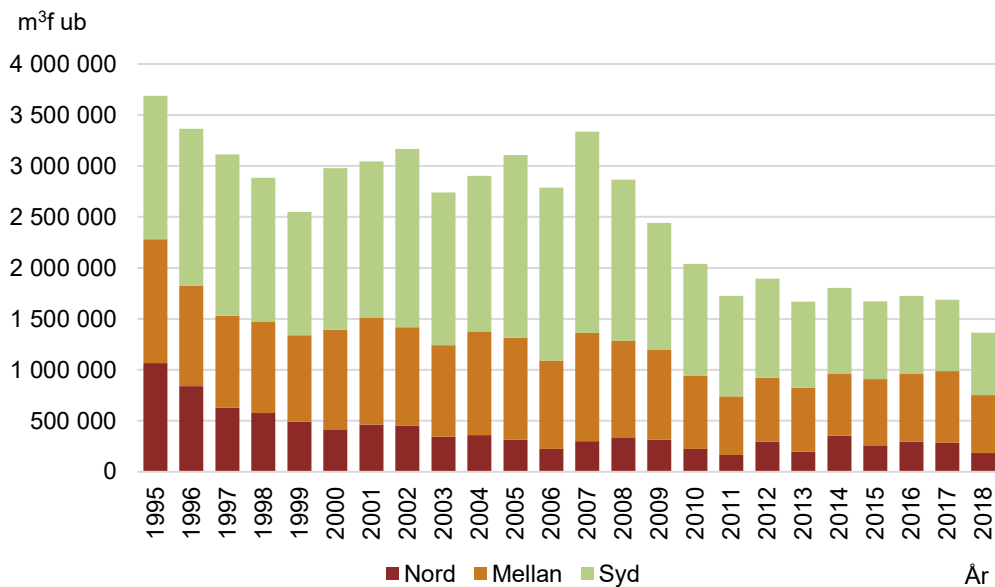
¹Figur C har rättats jämfört med föregående års statistiska meddelande (JO12SM1701) avseende att volym för år 2011 saknades vilket lett till en förskjutning av hela underlaget.

Sveriges officiella statistik

Även volymen massaved av leveransvirke har på liknande sätt som för sågtimmer minskat totalt i underlaget för statistiken. I en jämförelse mellan regionerna är den procentuella minskningen störst i region Nord. Ökning av volymen av stormen Gudrun 2005 och stormen Per 2007 framträder inte på samma sätt för volym massaved som för volym sågtimmer.

Figur D. Volym massaved (m³f ub)¹

Figure D. Volume pulpwood (m³f ub)



¹Figur D har rättats jämfört med föregående års statistiska meddelande (JO12SM1701) avseende volym för region Syd, år 1999.

Tabeller

Teckenförklaring

Explanation of symbols

–	Noll	Zero
0	Mindre än 0,5	Less than 0.5
0,0	Mindre än 0,05	Less than 0.05
..	Uppgift inte tillgänglig eller för osäker för att anges	Data not available
.	Uppgift kan inte förekomma	Not applicable
*	Preliminär uppgift	Provisional figure

1. Årliga genomsnittspriser (kr/m³f ub) på sågtimmer

1. Annual average prices (SEK/m³f ub) of sawlogs

År	Nord	Mellan	Syd	Hela landet
2018	449	487	591	516
2017	427	458	550	481
2016	429	460	557	494
2015	420	479	565	504
2014	400	459	529	477
2013	421	430	492	455
2012	447	462	528	487
2011	492	518	564	538
2010	466	495	548	516
2009	468	412	447	435
2008	496	459	458	462
2007	439	447	438	441
2006	376	399	362	377
2005	370	344	263	295
2004	364	398	420	401
2003	365	390	410	393
2002	363	377	394	382
2001	378	383	407	391
2000	373	398	409	398
1999	382	414	438	417
1998	391	415	438	417
1997	370	410	447	415
1996	360	383	383	377
1995	385	435	441	422



2. Årliga genomsnittspriser (kr/m³f ub) på tall- och gransågtimmer

2. Annual average prices (SEK/m³f ub) of sawlogs of Scots pine and Norway spruce

År	Tallsågtimmer				Gransågtimmer			
	Nord	Mellan	Syd	Hela landet	Nord	Mellan	Syd	Hela landet
2018	461	465	526	480	434	501	620	539
2017	440	448	473	452	412	465	583	501
2016	438	449	497	461	416	468	582	515
2015	435	464	527	478	397	488	584	521
2014	414	449	498	454	380	466	540	492
2013	440	421	471	439	394	438	501	466
2012	468	460	507	474	419	464	536	495
2011	525	517	559	532	450	519	565	541
2010	498	509	531	515	433	485	555	517
2009	500	438	456	456	439	394	443	423
2008	524	492	492	498	469	437	446	445
2007	466	460	434	450	412	438	439	437
2006	402	409	357	389	348	391	364	371
2005	410	361	256	312	339	334	266	288
2004	397	403	409	404	331	394	425	398
2003	395	395	397	396	331	386	417	391
2002	396	384	382	386	328	370	400	379
2001	415	398	397	402	333	371	412	382
2000	409	415	404	411	330	383	411	390
1999	427	440	451	440	339	394	433	402
1998	427	446	458	443	356	393	429	400
1997	341	395	453	411
1996	327	351	375	358
1995	353	406	434	404



3. Årliga genomsnittspriser (kr/m³f ub) på massaved

3. Annual average prices (SEK/m³f ub) of pulpwood

År	Nord	Mellan	Syd	Hela landet
2018	295	293	344	316
2017	273	259	306	281
2016	274	271	329	295
2015	265	256	298	277
2014	252	251	295	272
2013	275	261	304	284
2012	278	288	330	307
2011	327	327	350	340
2010	297	298	315	307
2009	304	267	295	286
2008	312	305	314	311
2007	271	256	267	264
2006	233	216	199	207
2005	211	209	194	201
2004	205	228	258	241
2003	201	220	247	232
2002	202	210	231	221
2001	204	222	251	234
2000	197	216	237	225
1999	203	216	232	222
1998	215	232	247	236
1997	213	231	246	235
1996	263	266	307	283
1995	262	295	315	293



4. Årliga genomsnittspriser (kr/m³f ub) på barr-, gran- och björkmassaved

4. Annual average prices (SEK/m³f ub) of pulpwood on conifers, Norway spruce and birch

År	Barmassaved				Granmassaved				Björkmassaved			
	Nord	Mellan	Syd	Hela landet	Nord	Mellan	Syd	Hela landet	Nord	Mellan	Syd	Hela landet
2018	303	287	344	312	301	301	345	322	265	279	343	305
2017	272	247	299	272	277	261	301	281	266	272	329	295
2016	273	239	294	268	276	257	296	278	274	271	329	295
2015	257	242	294	266	264	261	296	278	287	271	314	293
2014	246	235	292	260	249	256	293	274	283	271	311	291
2013	267	245	292	270	273	264	294	280	300	288	354	327
2012	278	273	323	296	284	295	327	310	256	303	357	324
2011	318	318	350	334	336	334	350	344	321	323	347	335
2010	289	291	313	301	304	304	317	312	299	287	305	298
2009	290	257	290	278	317	273	297	291	303	262	300	288
2008	299	300	309	304	326	309	315	314	308	302	324	314
2007	266	245	267	258	279	261	268	266	258	259	265	261
2006	226	205	197	203	243	220	190	202	216	228	266	245
2005	208	200	196	199	217	211	190	198	197	223	251	229
2004	200	214	255	233	210	238	260	247	202	219	252	232
2003	192	202	242	222	206	230	249	238	202	219	250	234
2002	194	191	227	210	207	221	232	226	200	214	238	224
2001	194	205	244	221	209	232	253	240	211	225	261	241
2000	187	198	225	208	200	225	240	231	209	225	245	232
1999	191	196	218	205	208	225	237	228	209	225	237	227
1998	206	217	233	222	220	240	253	242	210	242	252	241
1997	205	217	232	221	218	237	250	241	208	242	254	241
1996	246	252	296	268	271	272	309	290	265	278	319	291
1995	251	282	308	280	267	300	316	298	263	311	322	302



5. Årliga volymer (m³f ub) av sågtimmer

5. Annual volume (m³f ub) of sawlogs

År	Nord	Mellan	Syd	Hela landet
2018	217 232	708 603	460 271	1 386 105
2017	292 737	795 108	491 466	1 579 312
2016	321 652	863 743	801 507	1 986 902
2015	283 509	954 727	769 680	2 007 917
2014	531 944	952 351	1 133 770	2 618 065
2013	187 208	777 382	688 627	1 653 217
2012	325 538	1 014 822	932 119	2 272 480
2011	189 536	809 406	951 659	1 950 601
2010	247 116	1 018 199	1 048 215	2 313 530
2009	291 850	886 650	901 600	2 080 100
2008	364 022	1 169 581	1 577 372	3 110 974
2007	394 669	1 645 396	2 568 162	4 608 227
2006	334 091	1 123 001	1 610 377	3 067 469
2005	473 768	1 424 595	3 326 540	5 224 903
2004	472 283	1 364 610	1 078 229	2 915 122
2003	506 189	1 401 334	1 076 615	2 984 138
2002	668 408	1 377 496	1 618 185	3 664 089
2001	651 276	1 233 384	1 122 818	3 007 478
2000	622 332	1 410 837	1 394 220	3 427 390
1999	615 000	1 166 000	1 186 000	2 967 000
1998	834 997	1 176 949	1 166 265	3 178 211
1997	917 000	1 215 000	1 497 000	3 629 000
1996	893 000	1 049 000	1 457 000	3 399 000
1995	1 124 000	1 269 000	1 400 000	3 794 000

Från år 1995 till och med år 1997 samt år 1999 har avrundning gjorts till närmaste 1000-tal.

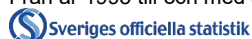


6. Årliga volymer (m³f ub) av tall- och gransågtimmer

6. Annual volume (m³f ub) of sawlogs of Scots pine and Norway spruce

År	Tallsågtimmer				Gransågtimmer			
	Nord	Mellan	Syd	Hela landet	Nord	Mellan	Syd	Hela landet
2018	126 311	278 996	140 717	546 024	90 921	429 607	319 554	840 081
2017	164 151	327 185	146 114	637 450	128 587	467 923	345 352	941 862
2016	187 694	349 623	235 829	773 146	133 958	514 119	565 678	1 213 756
2015	171 568	386 004	251 592	809 164	111 942	568 723	518 088	1 198 753
2014	306 980	411 608	314 095	1 032 683	224 964	540 743	819 675	1 585 382
2013	107 675	353 024	194 543	655 242	79 533	424 358	494 084	997 975
2012	185 206	497 967	264 818	947 991	140 333	516 855	667 301	1 324 489
2011	104 185	372 034	239 864	716 083	85 352	437 371	711 795	1 234 518
2010	126 736	428 725	289 207	844 668	120 381	589 473	759 008	1 468 862
2009	139 878	357 973	236 734	734 585	151 971	528 678	664 866	1 345 515
2008	178 073	462 293	398 851	1 039 217	185 949	707 288	1 178 520	2 071 757
2007	198 986	644 641	572 039	1 415 666	195 684	1 000 755	1 996 123	3 192 561
2006	169 079	489 540	390 577	1 049 196	113 038	454 571	1 054 895	1 622 504
2005	208 788	543 446	856 831	1 609 065	264 980	881 149	2 469 709	3 615 838
2004	236 819	635 336	389 039	1 261 194	235 464	729 274	689 190	1 653 929
2003	270 609	782 710	392 914	1 446 233	235 580	618 624	683 701	1 537 906
2002	351 449	642 456	526 562	1 520 467	316 959	735 039	1 091 624	2 143 622
2001	360 787	554 323	351 603	1 266 713	290 489	679 062	771 215	1 740 765
2000	342 199	659 702	369 276	1 371 177	280 133	751 136	1 024 944	2 056 213
1999	300 000	512 000	364 000	1 176 000	316 000	654 000	822 000	1 791 000
1998	404 493	481 596	366 435	1 252 524	430 504	695 353	799 830	1 925 687
1997	511 000	730 000	1 126 000	2 366 000
1996	471 000	599 000	1 047 000	2 118 000
1995	624 000	739 000	1 029 000	2 392 000

Från år 1995 till och med år 1997 samt år 1999 har avrundning gjorts till närmaste 1000-tal.



7. Årliga volymer (m³f ub) av massaved

7. Annual volume (m³f ub) of pulpwood

År	Nord	Mellan	Syd	Hela landet
2018	183 788	569 881	610 956	1 364 625
2017	284 428	702 246	701 358	1 688 032
2016	296 822	662 363	765 638	1 724 823
2015	258 558	650 180	763 643	1 672 381
2014	353 030	605 943	844 768	1 803 741
2013	198 137	626 339	844 991	1 669 466
2012	296 428	625 660	972 718	1 894 806
2010	165 820	574 858	983 590	1 724 268
2011	223 657	715 833	1 098 721	2 038 211
2009	315 034	880 016	1 244 863	2 439 913
2008	337 378	945 184	1 582 583	2 865 145
2007	299 876	1 060 298	1 974 482	3 334 656
2006	226 147	865 158	1 693 960	2 785 265
2005	315 999	997 291	1 793 260	3 106 550
2004	359 554	1 016 914	1 526 385	2 902 853
2003	344 854	897 013	1 498 653	2 740 520
2002	449 834	967 770	1 750 139	3 167 742
2001	464 614	1 045 691	1 535 269	3 045 574
2000	416 287	977 288	1 583 504	2 977 080
1999	491 000	849 000	1 207 000	2 547 000
1998	576 384	899 535	1 407 051	2 882 970
1997	631 000	900 000	1 583 000	3 113 000
1996	841 000	984 000	1 539 000	3 364 000
1995	1 067 000	1 213 000	1 409 000	3 689 000

Från år 1995 till och med år 1997 samt år 1999 har avrundning gjorts till närmaste 1000-tal.



8. Årliga volymer (m³f ub) av barr-, gran- och björkmassaved

8. Annual volume (m³f ub) of pulpwood on conifers, Norway spruce and birch

År	Barrmassaved				Granmassaved				Björkmassaved				
	Nord	Mellan	Syd	Hela landet	Nord	Mellan	Syd	Hela landet	Nord	Mellan	Syd	Hela landet	
2018	76 391	170 592	162 451	409 434	75 923	308 440	352 512	736 876	31 474	90 849	95 993	218 316	
2017	123 642	207 172	183 211	514 025	108 464	384 560	397 302	890 326	52 323	110 514	120 845	283 682	
2016	125 700	202 564	202 413	530 676	112 820	364 319	459 286	936 425	58 302	95 481	103 939	257 722	
2015	106 265	196 767	205 683	508 715	102 317	369 976	454 260	926 554	49 976	83 437	103 700	237 113	
2014	152 402	193 985	212 459	558 845	161 342	338 724	538 101	1 038 167	39 286	73 235	94 209	206 729	
2013	81 998	205 447	249 928	537 372	84 514	338 100	448 064	870 677	31 625	82 792	147 000	261 416	
2012	124 635	219 711	330 098	674 444	137 460	337 141	524 285	998 886	34 333	68 808	118 335	221 476	
2011	69 008	187 582	277 033	533 624	77 084	326 457	619 077	1 022 618	19 728	60 819	87 479	168 027	
2010	90 428	236 302	337 270	663 999	102 187	403 647	655 261	1 161 095	31 042	75 884	106 190	213 116	
2009	127 180	289 573	305 294	722 046	137 982	485 146	778 242	1 401 370	49 872	105 298	161 327	316 497	
2008	132 851	333 809	518 437	985 097	144 408	469 630	863 590	1 477 628	60 119	141 746	200 555	402 420	
2007	113 898	332 027	668 823	1 114 748	138 758	621 107	1 207 396	1 967 262	47 220	107 164	98 263	252 646	
2006	77 320	293 322	492 076	862 717	113 038	454 571	1 054 895	1 622 504	35 789	117 265	146 990	300 044	
2005	106 720	301 145	403 800	811 665	168 190	606 736	1 304 868	2 079 795	41 088	89 409	84 592	215 090	
2004	123 829	346 051	497 000	966 881	192 573	568 599	888 560	1 649 732	43 152	102 264	140 825	286 240	
2003	119 531	295 297	483 154	897 982	187 377	501 353	856 292	1 545 022	37 946	100 363	159 207	297 516	
2002	164 070	324 155	515 865	1 004 090	236 671	531 004	1 073 465	1 841 139	49 093	112 611	160 809	322 513	
2001	167 420	363 460	459 643	990 523	240 920	565 224	899 898	1 706 042	56 274	117 008	175 728	349 009	
2000	138 934	308 918	381 343	829 195	227 090	568 419	1 061 800	1 857 309	50 264	99 952	140 361	290 576	
1999	149 000	254 000	319 000	723 000	286 000	504 000	770 000	1 560 000	55 000	90 000	118 000	264 000	
1998	182 716	311 663	373 443	867 822	340 682	494 553	894 399	1 729 634	52 986	93 319	139 209	285 514	
1997	173 000	304 000	381 000	859 000	389 000	499 000	1 041 000	1 929 000	68 000	96 000	160 000	325 000	
1996	240 000	337 000	388 000	966 000	492 000	521 000	982 000	1 995 000	109 000	126 000	168 000	403 000	
1995	317 000	422 000	292 000	1 031 000	621 000	614 000	937 000	2 173 000	129 000	176 000	179 000	485 000	

Från år 1995 till och med år 1997 samt år 1999 har avrundning gjorts till närmaste 1000-tal.



9. Kvartalsvisa genomsnittspriser (kr/m³f ub) på sågtimmer**9. Quarterly average prices (SEK/m³f ub) of sawlogs**

År	Kvartal	Nord	Mellan	Syd	Hela landet
2018	4:e kv	464	514	628	543
	3:e kv	455	515	621	536
	2:a kv	443	476	577	508
	1:a kv	443	472	576	498
2017	4:e kv	447	468	580	498
	3:e kv	433	467	564	482
	2:a kv	422	449	538	473
	1:a kv	422	459	548	482
2016	4:e kv	425	470	575	492
	3:e kv	440	473	564	495
	2:a kv	425	454	545	492
	1:a kv	433	459	566	499
2015	4:e kv	446	482	582	508
	3:e kv	415	493	573	505
	2:a kv	409	474	554	500
	1:a kv	418	478	572	506
2014	4:e kv	418	480	550	496
	3:e kv	391	466	470	448
	2:a kv	393	457	532	476
	1:a kv	408	446	537	481
2013	4:e kv	427	440	492	461
	3:e kv	398	438	459	441
	2:a kv	412	419	493	448
	1:a kv	439	434	506	465
2012	4:e kv	450	432	471	452
	3:e kv	444	451	483	462
	2:a kv	446	462	535	489
	1:a kv	449	475	556	507
2011	4:e kv	496	503	545	521
	3:e kv	511	502	487	495
	2:a kv	482	516	565	537
	1:a kv	488	535	604	565
2010	4:e kv	498	562	616	578
	3:e kv	486	532	589	551
	2:a kv	460	477	529	500
	1:a kv	445	463	520	487
2009	4:e kv	448	442	488	462
	3:e kv	442	402	443	425
	2:a kv	466	390	427	418
	1:a kv	490	420	445	440
2008	4:e kv	505	444	439	450
	3:e kv	498	436	433	442
	2:a kv	494	459	461	464
	1:a kv	493	472	474	476
2007	4:e kv	495	485	450	469
	3:e kv	471	452	414	430
	2:a kv	438	438	439	438
	1:a kv	391	440	445	438
2006	4:e kv	406	434	431	430
	3:e kv	377	412	363	377
	2:a kv	373	384	340	360
	1:a kv	360	388	330	357
2005	4:e kv	363	376	265	308
	3:e kv	354	337	242	264
	2:a kv	388	321	241	275
	1:a kv	363	363	329	345
2004	4:e kv	376	408	432	411
	3:e kv	365	394	418	398
	2:a kv	362	394	413	396
	1:a kv	360	400	422	401

10. Kvartalsvisa genomsnittspriser (kr/m³f ub) på tall- och gransågtimmer10. Quarterly average prices (SEK/m³f ub) of sawlogs of Scots pine and Norway spruce

År	Tallsågtimmer				Gransågtimmer				
	Kvartal	Nord	Mellan	Syd	Hela landet	Nord	Mellan	Syd	Hela landet
2018	4:e kv	475	492	565	501	443	529 ¹	645	569
	3:e kv	463	495	539	494	445	531	642	562
	2:a kv	451	449	520	472	433	492	608	531
	1:a kv	458	453	514	469	423	484	607	519
2017	4:e kv	456	458	499	465	430	478 ¹	612	525
	3:e kv	439	446	475	448	425	480	597	503
	2:a kv	434	441	468	446	407	455	569	491
	1:a kv	437	450	468	451	406	465	582	501
2016	4:e kv	436	464	502	461	402	475 ¹	602	516
	3:e kv	447	456	487	459	427	483	589	518
	2:a kv	429	442	490	458	420	463	572	513
	1:a kv	445	449	510	466	416	466	587	518
2015	4:e kv	461	466	545	483	408	495	599	530
	3:e kv	418	480	531	475	411	502	587	525
	2:a kv	425	456	518	474	391	484	573	516
	1:a kv	432	467	532	480	395	486	592	523
2014	4:e kv	438	472	527	477	381	487	559	510
	3:e kv	401	460	503	444	378	470	464	451
	2:a kv	406	446	490	448	377	465	549	495
	1:a kv	424	435	499	454	385	455	554	500
2013	4:e kv	444	429	497	449	380	452	490	470
	3:e kv	411	420	458	429	383	449	459	448
	2:a kv	431	412	459	429	388	426	510	461
	1:a kv	467	428	473	448	412	438	520	476
2012	4:e kv	470	428	485	453	416	436	468	451
	3:e kv	456	447	488	459	430	455	481	464
	2:a kv	466	461	505	474	418	464	548	500
	1:a kv	478	472	522	487	414	479	570	521
2011	4:e kv	529	502	549	520	442	503	543	521
	3:e kv	541	499	523	516	453	504	479	484
	2:a kv	511	519	555	531	454	513	569	542
	1:a kv	527	532	581	550	449	536	613	573
2010	4:e kv	531	567	591	567	454	558	623	584
	3:e kv	515	540	563	542	449	526	597	557
	2:a kv	485	490	518	500	435	467	534	500
	1:a kv	479	481	511	492	414	452	524	484
2009	4:e kv	482	460	503	478	400	426	481	452
	3:e kv	480	420	436	437	413	392	444	420
	2:a kv	496	414	438	439	439	375	423	406
	1:a kv	524	450	453	463	463	397	443	428
2008	4:e kv	524	476	470	484	482	418	430	431
	3:e kv	527	456	452	472	462	424	430	430
	2:a kv	525	498	491	499	465	437	451	448
	1:a kv	521	505	515	511	470	449	455	454
2007	4:e kv	515	514	477	499	469	464	438	450
	3:e kv	483	471	402	442	457	440	417	425
	2:a kv	465	445	422	438	407	434	443	439
	1:a kv	417	451	445	445	373	433	445	435
2006	4:e kv	427	440	443	439	375	428	427	424
	3:e kv	393	417	329	376	353	408	370	377
	2:a kv	400	396	333	372	376	346	343	354
	1:a kv	388	398	328	373	338	380	331	349
2005	4:e kv	391	396	242	325	340	362	272	301
	3:e kv	389	341	231	265	344	335	245	264
	2:a kv	437	340	235	292	342	310	244	267
	1:a kv	398	378	333	362	331	353	328	336
2004	4:e kv	402	402	415	406	342	412	441	415
	3:e kv	385	384	379	383	342	401	434	407
	2:a kv	398	401	406	402	326	388	416	392
	1:a kv	396	409	417	409	328	391	425	395

11. Kvartalsvisa genomsnittspriser (kr/m³f ub) på massaved**11. Quarterly average prices (SEK/m³f ub) of pulpwood**

År	Kvartal	Nord	Mellan	Syd	Hela landet
2018	4:e kv	321	318	374	342
	3:e kv	298	300	362	324
	2:a kv	288	293	337	314
	1:a kv	281	276	331	302
2017	4:e kv	279	265	322	289
	3:e kv	276	261	312	280
	2:a kv	272	259	302	280
	1:a kv	269	254	302	278
2016	4:e kv	270	252	302	277
	3:e kv	278	253	302	275
	2:a kv	271	256	299	278
	1:a kv	279	252	299	278
2015	4:e kv	267	253	301	278
	3:e kv	260	257	299	274
	2:a kv	267	259	296	278
	1:a kv	266	253	297	275
2014	4:e kv	257	249	296	272
	3:e kv	243	248	293	266
	2:a kv	249	254	295	273
	1:a kv	259	251	296	274
2013	4:e kv	264	249	297	274
	3:e kv	265	252	306	280
	2:a kv	276	265	306	287
	1:a kv	285	267	304	288
2012	4:e kv	274	263	302	284
	3:e kv	294	274	317	297
	2:a kv	269	295	333	312
	1:a kv	279	298	345	319
2011	4:e kv	326	321	360	343
	3:e kv	328	332	354	345
	2:a kv	327	330	350	342
	1:a kv	325	325	341	334
2010	4:e kv	327	310	330	323
	3:e kv	299	306	323	315
	2:a kv	293	304	315	309
	1:a kv	286	281	297	290
2009	4:e kv	276	261	283	275
	3:e kv	280	255	272	266
	2:a kv	306	263	291	282
	1:a kv	328	280	313	305
2008	4:e kv	330	310	330	323
	3:e kv	320	315	318	317
	2:a kv	304	301	309	305
	1:a kv	304	299	307	304
2007	4:e kv	296	281	292	289
	3:e kv	289	260	262	263
	2:a kv	268	252	265	260
	1:a kv	246	241	262	253
2006	4:e kv	243	237	244	241
	3:e kv	236	217	198	206
	2:a kv	230	209	183	196
	1:a kv	229	209	181	195
2005	4:e kv	220	205	177	190
	3:e kv	219	193	169	177
	2:a kv	209	203	178	189
	1:a kv	209	226	230	226
2004	4:e kv	215	234	269	251
	3:e kv	210	232	267	248
	2:a kv	204	227	254	239
	1:a kv	201	222	248	232

12. Kvartalsvisa genomsnittspriser (SEK/m³f ub) på barr-, gran- och björkmassaved**12. Quarterly average prices (SEK/m³f ub) of pulpwood on conifers, Norway spruce and birch**

År	Kvartal	Barrmassaved				Granmassaved				Björkmassaved			
		Nord	Mellan	Syd	Hela landet	Nord	Mellan	Syd	Hela landet	Nord	Mellan	Syd	Hela landet
2018	4:e kv	333	312	375	337	328	329	375	351	270	289	370	315
	3:e kv	313	296	364	321	299	310	365	332	270	286	355	312
	2:a kv	291	288	339	311	296	300	337	318	263	273	335	302
	1:a kv	282	267	331	297	288	281	331	305	257	276	332	298
2017	4:e kv	279	253	320	280	289	273	321	296	258	268	330	288
	3:e kv	277	248	305	268	284	265	308	283	258	270	326	289
	2:a kv	271	247	295	271	274	261	298	280	268	272	328	297
	1:a kv	265	241	295	269	272	256	297	277	271	274	332	299
2016	4:e kv	268	235	296	266	276	257	299	279	266	268	332	291
	3:e kv	277	238	296	266	281	256	295	275	272	273	328	292
	2:a kv	267	242	293	268	273	259	295	279	274	272	328	298
	1:a kv	282	237	294	270	275	256	296	279	281	269	330	296
2015	4:e kv	259	237	293	263	264	258	297	279	290	272	330	302
	3:e kv	245	243	294	260	263	260	295	276	285	271	318	292
	2:a kv	259	246	293	269	264	264	295	280	284	271	308	290
	1:a kv	260	238	295	266	264	258	296	277	287	271	308	291
2014	4:e kv	249	232	294	259	259	255	295	276	281	269	308	289
	3:e kv	235	235	293	255	244	250	289	268	281	270	309	288
	2:a kv	247	237	292	261	245	259	294	276	282	271	308	290
	1:a kv	256	234	291	262	255	257	294	276	288	271	318	297
2013	4:e kv	257	232	289	259	265	255	292	276	285	269	332	301
	3:e kv	253	235	290	261	264	253	290	273	293	279	351	322
	2:a kv	272	249	293	273	271	268	296	282	301	295	359	333
	1:a kv	277	252	293	276	282	269	296	285	314	300	358	335
2012	4:e kv	265	250	290	270	280	265	294	282	297	298	355	328
	3:e kv	284	263	309	285	302	276	307	295	308	299	357	329
	2:a kv	276	282	327	303	274	302	332	315	222	304	358	322
	1:a kv	283	282	341	310	286	307	344	323	241	308	357	323
2011	4:e kv	319	308	358	334	331	331	362	349	329	316	355	336
	3:e kv	316	324	355	337	348	339	355	350	325	330	351	341
	2:a kv	320	321	351	337	335	336	350	345	317	323	345	334
	1:a kv	316	315	342	329	333	331	341	337	316	323	338	330
2010	4:e kv	319	300	329	318	332	318	332	328	339	299	319	317
	3:e kv	286	300	323	309	312	313	329	322	300	295	305	301
	2:a kv	283	297	309	301	303	310	320	316	289	292	301	296
	1:a kv	280	272	293	283	291	288	299	294	285	272	294	283
2009	4:e kv	269	253	278	267	281	268	287	280	284	255	277	271
	3:e kv	266	247	266	258	294	261	271	270	290	254	286	276
	2:a kv	298	253	285	274	313	269	293	286	300	260	299	285
	1:a kv	312	271	308	296	344	287	315	309	316	271	318	303
2008	4:e kv	308	305	324	314	354	317	333	331	326	304	328	319
	3:e kv	301	310	311	310	345	319	319	320	321	312	324	320
	2:a kv	295	295	304	299	315	305	308	307	299	298	326	312
	1:a kv	294	294	304	299	313	304	308	308	297	296	318	306
2007	4:e kv	290	274	295	286	303	283	294	291	292	289	279	284
	3:e kv	274	252	261	259	310	262	262	264	274	270	258	266
	2:a kv	261	242	261	253	280	258	266	264	253	242	255	249
	1:a kv	242	225	262	246	253	251	263	258	231	232	259	242
2006	4:e kv	237	227	254	241	255	248	238	241	230	224	258	243
	3:e kv	225	209	202	207	256	221	188	198	215	226	264	245
	2:a kv	221	197	178	190	240	212	172	190	212	230	268	245
	1:a kv	222	194	170	185	237	213	172	190	211	232	271	247
2005	4:e kv	214	193	165	182	230	207	167	183	206	227	257	241
	3:e kv	207	189	165	175	234	191	167	175	205	225	240	228
	2:a kv	207	193	173	182	214	205	179	189	193	225	250	224
	1:a kv	207	216	228	222	213	231	230	228	193	218	252	223
2004	4:e kv	210	220	266	243	220	246	274	259	203	220	253	233
	3:e kv	207	220	266	242	215	244	270	256	200	217	250	231
	2:a kv	198	215	252	232	207	236	256	243	203	219	252	235
	1:a kv	192	204	243	222	205	232	250	238	200	219	253	230

13. Kvartalsvis volym (m³f ub) sågtimmer**13. Quarterly volume (m³f ub) of sawlogs**

År	Kvartal	Nord	Mellan	Syd	Hela landet
2018	4:e kv	48 655	143 570	95 371	287 595
	3:e kv	27 171	79 364	45 252	151 787
	2:a kv	81 789	273 519	203 229	558 536
	1:a kv	59 617	212 150	116 419	388 187
2017	4:e kv	49 241	126 328	76 386	251 955
	3:e kv	34 140	96 169	37 617	167 926
	2:a kv	111 505	268 609	186 021	566 135
	1:a kv	97 852	304 002	191 443	593 297
2016	4:e kv	84 746	139 648	105 126	329 520
	3:e kv	46 136	93 937	65 932	206 004
	2:a kv	114 755	336 288	382 159	833 202
	1:a kv	76 016	293 869	248 291	618 176
2015	4:e kv	58 716	157 351	104 832	320 899
	3:e kv	36 205	103 819	67 461	207 485
	2:a kv	103 821	372 518	351 551	827 890
	1:a kv	84 767	321 039	245 836	651 642
2014	4:e kv	56 317	170 895	131 852	359 064
	3:e kv	86 687	113 999	133 722	334 408
	2:a kv	234 801	367 547	477 396	1 079 744
	1:a kv	154 139	299 911	390 799	844 849
2013	4:e kv	42 598	168 933	167 412	378 943
	3:e kv	27 152	96 057	89 393	212 603
	2:a kv	67 224	284 772	229 563	581 559
	1:a kv	50 234	227 619	202 258	480 112
2012	4:e kv	43 235	132 155	129 009	304 399
	3:e kv	61 808	108 570	105 167	275 545
	2:a kv	135 158	420 734	376 184	932 075
	1:a kv	85 338	353 364	321 760	760 461
2011	4:e kv	39 743	154 955	158 128	352 825
	3:e kv	34 184	87 717	121 680	243 581
	2:a kv	68 954	305 144	377 524	751 622
	1:a kv	46 656	261 591	294 327	602 574
2010	4:e kv	49 599	201 165	192 034	442 798
	3:e kv	30 807	112 429	111 119	254 355
	2:a kv	88 668	363 732	404 484	856 885
	1:a kv	78 042	340 873	340 578	759 493
2009	4:e kv	48 366	157 909	160 663	366 938
	3:e kv	41 235	125 163	115 556	281 954
	2:a kv	100 944	275 276	289 039	665 259
	1:a kv	101 304	328 303	336 343	765 949
2008	4:e kv	65 421	204 997	208 258	478 676
	3:e kv	41 534	120 143	192 522	354 199
	2:a kv	137 350	451 091	845 949	1 434 390
	1:a kv	119 717	393 349	330 642	843 708
2007	4:e kv	71 400	229 151	300 235	600 786
	3:e kv	66 513	196 017	441 075	703 605
	2:a kv	135 125	716 996	1 156 928	2 009 049
	1:a kv	121 631	503 231	669 924	1 294 786
2006	4:e kv	65 462	249 071	361 567	676 100
	3:e kv	35 256	116 279	281 591	433 126
	2:a kv	121 237	403 960	556 688	1 081 885
	1:a kv	112 135	353 692	410 531	876 358
2005	4:e kv	106 675	222 484	487 389	816 548
	3:e kv	58 213	155 385	750 661	964 259
	2:a kv	161 088	615 737	1 402 461	2 179 286
	1:a kv	147 792	430 989	686 030	1 264 810
2004	4:e kv	82 959	216 432	176 823	476 214
	3:e kv	52 575	141 383	113 898	307 857
	2:a kv	160 718	514 577	405 281	1 080 575
	1:a kv	176 031	492 218	382 227	1 050 476

14. Kvartalsvis volym (m³f ub) tall- och gransågtimmer14. Quarterly volume (m³f ub) of sawlogs of Scots pine and Norway spruce

År	Kvartal	Tallsågtimmer				Gransågtimmer			
		Nord	Mellan	Syd	Hela landet	Nord	Mellan	Syd	Hela landet
2018	4:e kv	32 306	55 674	21 066	109 046	16 348	87 895	74 305	178 549
	3:e kv	14 878	34 144	9 454	58 477	12 293	45 220	35 798	93 310
	2:a kv	44 738	103 527	70 993	219 259	37 051	169 992	132 235	339 278
	1:a kv	34 388	85 651	39 203	159 243	25 229	126 500	77 216	228 945
2017	4:e kv	31 793	60 563	21 958	114 314	17 448	65 765	54 428	137 641
	3:e kv	19 272	36 591	10 118	65 980	14 868	59 579	27 499	101 946
	2:a kv	61 507	109 049	57 418	227 975	49 998	159 560	128 603	338 160
	1:a kv	51 579	120 982	56 620	229 181	46 273	183 020	134 823	364 115
2016	4:e kv	55 936	60 848	28 533	145 316	28 811	78 800	76 593	184 204
	3:e kv	30 594	32 840	16 418	79 852	15 542	61 097	49 514	126 152
	2:a kv	57 664	135 943	124 126	317 733	57 091	200 346	258 033	515 469
	1:a kv	43 500	119 993	66 752	230 245	32 515	173 877	181 539	387 931
2015	4:e kv	41 923	71 551	33 139	146 614	16 793	85 800	71 693	174 285
	3:e kv	21 109	44 642	17 209	82 960	15 096	59 177	50 252	124 525
	2:a kv	56 074	140 313	118 514	314 901	47 746	232 206	233 037	512 989
	1:a kv	52 460	129 498	82 730	264 688	32 307	191 541	163 107	386 954
2014	4:e kv	36 918	79 300	37 430	153 648	19 399	91 595	94 422	205 417
	3:e kv	47 556	44 134	22 644	114 334	39 131	69 864	111 078	220 074
	2:a kv	132 549	156 894	137 730	427 174	102 252	210 652	339 666	652 570
	1:a kv	89 958	131 280	116 290	337 528	64 181	168 631	274 508	507 321
2013	4:e kv	31 264	86 154	40 237	157 655	11 333	82 780	127 175	221 288
	3:e kv	14 393	37 683	19 314	71 389	12 759	58 375	70 080	141 214
	2:a kv	37 260	130 555	75 425	243 241	29 963	154 217	154 138	338 318
	1:a kv	24 757	98 632	59 567	182 957	25 477	128 987	142 691	297 155
2012	4:e kv	27 782	55 975	29 726	113 483	15 453	76 180	99 283	190 916
	3:e kv	33 348	49 442	22 861	105 651	28 460	59 128	82 306	169 894
	2:a kv	77 810	211 891	118 513	408 215	57 347	208 842	257 671	523 860
	1:a kv	46 266	180 659	93 718	320 643	39 072	172 704	228 042	439 818
2011	4:e kv	24 601	75 880	38 978	139 459	15 142	79 075	119 150	213 366
	3:e kv	22 598	43 768	20 137	86 503	11 585	43 949	101 543	157 078
	2:a kv	33 889	148 059	103 124	285 071	35 065	157 085	274 400	466 550
	1:a kv	23 096	104 328	77 625	205 050	23 560	157 262	216 701	397 524
2010	4:e kv	28 410	89 788	45 652	163 850	21 189	111 377	146 382	278 948
	3:e kv	17 065	47 126	25 280	89 471	13 742	65 303	85 839	164 883
	2:a kv	44 072	157 172	120 447	321 691	44 596	206 560	284 037	535 193
	1:a kv	37 188	134 639	97 828	269 655	40 853	206 234	242 750	489 837
2009	4:e kv	27 960	70 838	47 007	145 805	20 407	87 071	113 655	221 133
	3:e kv	18 144	45 061	18 637	81 842	23 091	80 102	96 919	200 112
	2:a kv	48 830	103 291	82 786	234 907	52 114	171 985	206 253	430 352
	1:a kv	44 944	138 783	88 304	272 031	56 360	189 519	248 039	493 918
2008	4:e kv	35 051	89 502	48 724	173 277	30 370	115 494	159 534	305 399
	3:e kv	23 509	46 649	25 617	95 775	18 025	73 495	166 905	258 424
	2:a kv	65 338	165 186	221 105	451 629	72 012	285 905	624 844	982 762
	1:a kv	54 176	160 956	103 405	318 536	65 541	232 394	227 237	525 172
2007	4:e kv	40 884	96 079	93 830	230 793	30 516	133 072	206 405	369 993
	3:e kv	35 441	72 232	87 821	195 494	31 072	123 786	353 254	508 111
	2:a kv	71 212	273 114	246 886	591 212	63 913	443 882	910 042	1 417 837
	1:a kv	51 449	203 216	143 502	398 167	70 182	300 015	526 422	896 619
2006	4:e kv	38 339	117 598	90 436	246 373	27 123	131 473	271 132	429 728
	3:e kv	21 079	52 489	52 887	126 455	14 177	63 790	228 704	306 671
	2:a kv	60 585	167 855	144 470	372 910	60 652	236 104	412 218	708 974
	1:a kv	49 075	151 598	102 784	303 458	63 060	202 094	307 746	572 900
2005	4:e kv	47 995	88 476	115 092	251 563	58 680	134 007	372 297	564 985
	3:e kv	12 854	54 165	165 572	232 591	45 359	101 220	585 089	731 668
	2:a kv	77 409	228 439	393 596	699 444	83 678	387 299	1 008 865	1 479 841
	1:a kv	70 529	172 366	182 571	425 466	77 263	258 623	503 458	839 344
2004	4:e kv	46 471	96 246	62 869	205 587	36 488	120 186	113 954	270 628
	3:e kv	22 579	104 686	158 719	285 984	24 939	85 555	79 601	190 095
	2:a kv	80 902	243 834	150 157	474 892	79 816	270 743	255 124	605 683
	1:a kv	81 810	239 428	141 715	462 953	94 221	252 790	240 511	587 523

15. Kvartalsvis volym (m³f ub) massaved**15. Quarterly volume (m³f ub) of pulpwood**


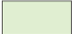

År	Kvartal	Nord	Mellan	Syd	Hela landet
2018	4:e kv	40 958	93 608	94 377	228 943
	3:e kv	33 040	88 768	78 066	199 874
	2:a kv	56 282	228 912	261 690	546 884
	1:a kv	53 507	158 594	176 823	388 924
2017	4:e kv	44 800	100 616	84 926	230 343
	3:e kv	51 658	120 742	76 724	249 124
	2:a kv	98 753	258 411	287 364	644 528
	1:a kv	89 217	220 494	245 182	554 894
2016	4:e kv	71 667	114 049	127 026	312 741
	3:e kv	53 917	103 744	83 763	241 425
	2:a kv	53 917	103 744	83 763	241 425
	1:a kv	97 082	262 433	323 535	683 050
2015	4:e kv	50 068	95 702	121 848	267 618
	3:e kv	50 430	100 418	98 680	249 529
	2:a kv	89 151	260 616	326 297	676 064
	1:a kv	68 909	193 444	216 818	479 171
2014	4:e kv	48 677	105 358	130 652	284 688
	3:e kv	79 477	107 043	139 001	325 521
	2:a kv	130 628	227 148	332 723	690 499
	1:a kv	94 248	166 394	242 391	503 033
2013	4:e kv	33 009	105 078	127 564	265 651
	3:e kv	36 420	100 418	132 616	269 453
	2:a kv	70 938	250 711	326 650	648 299
	1:a kv	57 771	170 132	252 882	480 785
2012	4:e kv	44 110	82 521	119 384	246 015
	3:e kv	67 960	119 947	142 474	330 381
	2:a kv	105 170	238 102	391 362	734 634
	1:a kv	79 188	185 090	268 866	533 144
2011	4:e kv	37 263	99 985	160 859	298 107
	3:e kv	31 338	92 272	169 375	292 985
	2:a kv	52 388	215 435	370 464	638 287
	1:a kv	44 831	167 166	265 218	477 215
2010	4:e kv	36 998	95 311	174 499	306 808
	3:e kv	34 520	125 141	188 232	347 892
	2:a kv	72 852	263 987	412 638	749 477
	1:a kv	79 287	232 293	305 544	617 124
2009	4:e kv	53 980	143 042	214 446	411 469
	3:e kv	56 038	141 392	178 247	375 678
	2:a kv	89 310	317 537	440 820	847 667
	1:a kv	115 705	278 045	469 675	863 425
2008	4:e kv	76 609	169 826	283 551	532 986
	3:e kv	46 956	190 418	287 641	525 015
	2:a kv	95 520	350 042	550 088	995 650
	1:a kv	115 294	234 897	394 302	744 493
2007	4:e kv	65 148	172 732	252 261	490 142
	3:e kv	50 039	250 345	428 740	729 123
	2:a kv	91 327	373 366	585 182	1 049 875
	1:a kv	93 362	263 855	444 422	801 640
2006	4:e kv	41 637	165 814	359 326	566 777
	3:e kv	33 213	173 376	360 467	567 056
	2:a kv	75 172	290 832	528 176	894 180
	1:a kv	76 125	235 135	412 885	724 146
2005	4:e kv	43 066	157 443	347 108	547 616
	3:e kv	27 344	212 914	537 346	777 605
	2:a kv	117 614	331 185	718 926	1 167 725
	1:a kv	127 976	313 321	593 184	1 034 481
2004	4:e kv	65 903	183 808	293 865	543 576
	3:e kv	49 985	208 539	287 342	545 865
	2:a kv	113 170	331 471	499 100	943 741
	1:a kv	130 497	293 096	446 078	869 671

16. Kvartalsvis volym (m³f ub) barr-, gran- och björkmassaved**16. Quarterly volume (m³f ub) of pulpwood on conifers, Norway spruce and birch**

År	Kvartal	Barrmassaved				Granmassaved				Björkmassaved			
		Nord	Mellan	Syd	Hela landet	Nord	Mellan	Syd	Hela landet	Nord	Mellan	Syd	Hela landet
2018	4:e kv	18 719	26 586	18 936	64 241	16 088	51 028	63 025	130 141	6 151	15 993	12 416	34 561
	3:e kv	13 406	28 201	19 741	61 349	12 247	40 725	39 526	92 498	7 387	19 842	18 799	46 028
	2:a kv	23 063	66 929	72 791	162 783	23 747	128 161	147 756	299 664	9 472	33 823	41 143	84 438
	1:a kv	21 202	48 876	50 983	121 061	23 841	88 526	102 205	214 573	8 464	21 191	23 635	53 290
2017	4:e kv	24 631	34 514	23 392	82 536	13 464	49 876	48 788	112 128	6 705	16 227	12 746	35 678
	3:e kv	24 512	38 721	15 357	78 590	16 533	57 526	40 519	114 578	10 613	24 495	20 849	55 957
	2:a kv	41 110	70 137	68 627	179 875	38 962	147 733	169 514	356 209	18 681	40 541	49 222	108 444
	1:a kv	33 389	62 479	70 861	166 728	39 505	129 425	138 068	306 998	16 324	28 590	36 254	81 167
2016	4:e kv	34 069	33 429	34 470	101 968	25 272	62 898	75 003	163 174	12 325	17 721	17 553	47 600
	3:e kv	24 126	34 425	24 844	83 395	18 622	49 616	43 110	111 348	11 169	19 702	15 810	46 682
	2:a kv	37 468	77 316	81 584	196 368	38 250	150 323	196 023	384 596	21 364	34 793	45 928	102 085
	1:a kv	30 037	57 393	61 515	148 945	30 676	101 481	145 150	277 307	13 444	23 263	24 648	61 355
2015	4:e kv	21 879	29 993	28 553	80 425	18 116	52 139	74 724	144 978	10 074	13 569	18 572	42 215
	3:e kv	21 129	31 356	24 945	77 431	18 792	50 441	55 309	124 543	10 509	18 620	18 426	47 555
	2:a kv	35 707	74 969	88 402	199 078	36 205	155 152	198 785	390 142	12 155	20 752	27 593	60 499
	1:a kv	27 550	60 448	63 783	151 781	29 203	112 244	125 443	266 890	17 239	30 495	39 110	86 844
2014	4:e kv	24 311	33 456	33 693	91 460	17 770	57 723	78 738	154 231	6 597	14 179	18 221	38 997
	3:e kv	36 383	35 624	39 734	111 741	34 821	55 543	82 966	173 330	8 273	15 876	16 302	40 450
	2:a kv	53 370	71 350	77 224	201 944	65 139	130 348	223 127	418 614	12 119	25 450	32 372	69 940
	1:a kv	38 338	53 554	61 808	153 700	43 612	95 110	153 269	291 991	12 298	17 730	27 314	57 342
2013	4:e kv	15 663	37 266	35 288	88 216	11 829	54 307	74 955	141 091	5 517	13 505	17 321	36 344
	3:e kv	16 229	32 809	34 165	83 203	13 451	48 908	63 708	126 067	6 739	18 701	34 743	60 182
	2:a kv	29 004	78 612	95 514	203 130	31 798	139 419	172 155	343 372	10 137	32 679	58 981	101 797
	1:a kv	21 102	56 760	79 682	157 545	27 436	95 465	137 245	260 147	9 232	17 907	35 955	63 094
2012	4:e kv	22 543	31 824	39 104	93 471	16 138	39 807	62 475	118 421	5 428	10 890	17 805	34 123
	3:e kv	32 671	45 927	42 995	121 592	28 554	55 466	74 563	158 583	6 735	18 554	24 916	50 205
	2:a kv	40 892	76 290	113 708	230 891	51 885	139 130	232 590	423 605	12 393	22 682	45 064	80 139
	1:a kv	28 529	65 670	83 659	177 858	40 883	102 737	154 657	298 277	9 777	16 682	30 551	57 009
2011	4:e kv	14 617	35 072	46 369	96 058	17 558	51 100	97 419	166 077	5 088	13 812	17 071	35 971
	3:e kv	16 465	34 058	42 716	93 239	11 188	43 128	104 905	159 221	3 685	15 086	21 754	40 524
	2:a kv	20 912	67 443	95 504	183 859	25 370	128 733	246 769	400 872	6 107	19 258	28 192	53 556
	1:a kv	17 014	51 009	74 770	142 792	22 969	103 495	169 985	296 448	4 849	12 663	20 463	37 975
2010	4:e kv	15 757	35 225	52 354	103 336	15 432	51 769	105 483	172 684	5 809	8 317	16 662	30 788
	3:e kv	15 180	45 642	54 150	114 972	14 510	61 822	104 687	181 019	4 829	17 677	29 394	51 901
	2:a kv	29 151	83 478	115 758	228 387	32 975	155 064	257 989	446 029	10 726	25 444	38 891	75 062
	1:a kv	30 339	72 378	88 716	191 433	39 270	134 903	192 879	367 053	9 677	25 013	23 948	58 638
2009	4:e kv	24 981	51 499	55 212	131 692	22 137	76 660	134 292	233 089	6 862	14 883	24 942	46 688
	3:e kv	27 455	52 759	50 281	130 495	19 593	70 992	102 295	192 880	8 991	17 641	25 671	52 302
	2:a kv	34 374	95 768	119 468	249 609	42 369	181 373	261 588	485 329	12 567	40 397	59 765	112 728
	1:a kv	40 370	89 547	138 659	268 575	53 883	156 122	280 067	490 072	21 453	32 377	50 949	104 779
2008	4:e kv	34 109	66 411	85 512	186 032	31 208	77 873	162 717	271 798	14 292	25 542	35 321	75 156
	3:e kv	21 373	66 729	84 731	172 833	16 953	87 222	143 771	247 945	8 630	36 467	59 140	104 237
	2:a kv	39 736	117 231	153 798	310 765	38 444	184 482	334 703	557 629	17 340	48 329	61 586	127 255
	1:a kv	37 634	83 437	127 392	248 463	57 802	120 053	222 399	400 254	19 858	31 407	44 507	95 772
2007	4:e kv	28 774	55 800	61 261	145 835	26 724	88 237	154 309	269 270	9 651	28 695	36 691	75 036
	3:e kv	21 213	75 851	88 713	185 778	21 348	146 522	320 330	488 201	7 478	27 971	19 696	55 145
	2:a kv	33 448	113 937	139 448	286 833	41 902	232 045	426 941	700 887	15 977	27 384	18 794	62 155
	1:a kv	30 463	86 439	115 524	232 426	48 785	154 303	305 816	508 903	14 115	23 114	23 082	60 311
2006	4:e kv	18 887	64 557	104 773	188 217	15 484	79 106	221 718	316 308	7 265	22 151	32 835	62 252
	3:e kv	15 713	61 266	69 653	146 632	13 306	87 293	258 462	359 062	4 193	24 817	32 352	61 361
	2:a kv	23 263	90 734	186 299	300 296	39 095	161 104	298 641	498 839	12 814	38 994	43 236	95 045
	1:a kv	19 456	76 765	98 244	194 465	45 153	127 068	276 074	448 294	11 516	31 303	38 567	81 386
2005	4:e kv	16 689	45 847	124 313	186 848	19 760	90 298	189 297	299 356	6 617	21 298	33 498	61 412
	3:e kv	9 797	70 239	140 196	220 233	12 778	124 812	381 441	519 031	4 768	17 863	15 709	38 340
	2:a kv	41 400	100 463	246 178	388 042	62 033	202 730	457 434	722 198	14 181	27 991	15 314	57 486
	1:a kv	38 834	98 336	170 570	307 740	73 618	192 533	401 921	668 072	15 523	22 452	20 693	58 669
2004	4:e kv	24 496	66 073	97 236	187 805	33 771	97 455	171 142	302 369	7 636	20 279	25 487	53 402
	3:e kv	21 717	76 482	99 319	197 518	22 579	104 686	158 719	285 984	5 689	27 370	29 303	62 362
	2:a kv	38 439	108 352	160 810	307 601	62 808	194 015	287 677	544 500	11 923	29 104	50 613	91 640
	1:a kv	39 178	95 143	139 635	273 956	73 415	172 443	271 022	516 879	17 904	25 511	35 421	78 836

Kartor

1. Karta över virkesmätningsföreningarnas verksamhetsområden

- Länsgrens
-  VMF Nord
-  VMF Qbera
-  VMF Syd



Fakta om statistiken

Skogsstyrelsen har publicerat statistik om rundvirkespriser sedan slutet av 1960-talet. Den statistik som presenteras här utgår från och med år 1995 då statistiken började produceras enligt en ny metod. Med rundvirke avses här så kallat leveransvirke. Jämfört med statistiken om den totala bruttoavverkningen av sågtimmer och massaved utgör den volym som ligger till underlag för statistiken om rundvirkespriser knappt 6 procent (2016). Uppgifterna som samlas in är de volymer timmer och massaved som sålts som leveransvirke och som är inmätta av någon virkesmättningsförening samt prisräknade av SDC eller i vissa fall av företagen själva. För åren 1996-1998 samlas uppgifterna in per tertial och från och med 1999 samlas uppgifterna in för varje kvartal. Sammantaget ska statistiken spegla långsiktiga relativa förändringar i prisnivåerna.

Detta omfattar statistiken

Statistiken omfattar rundvirkeskvantiteter av leveransvirke som inmätts vid industri av någon virkesmättningsförening och som prisräknats enligt köpande företags prislistor inlämnade till SDC eller i vissa fall av företagen själva. Statistiken redovisas med fördelning på sortiment och trädslag samt tre geografiska regioner och för hela riket.

Definitioner och förklaringar

Leveransvirke

Inom skogsbruket förekommer olika avverkningsformer och leveranssätt för det avverkade virket. Leveransvirke innebär att skogsägaren själv, med hjälp av anställda eller entreprenörer levererar virket vid bilväg. Mätningen av virket sker sedan oftast vid framkomsten till industrin. Mätningen utförs enligt virkesmättningslagen och sker i de flesta fall genom landets olika virkesmättningsföreningar. Betalning för virket sker enligt prislistor.

Löpande priser

Observera att priserna avser löpande priser där hänsyn inte har tagits till värdeförändringar på grund av inflation.

Massaved

Virke som avses användas vid framställningen av pappersmassa. Massaved delas här in efter trädslag i barrmassaved, granmassaved respektive björkmassaved. I barrmassaved ingår virke av barrträdsarter.

Regioner

De regioner som redovisas följer delvis indelningen i virkesmättningsföreningarnas verksamhetsområden.

Region Nord består av länen/länsdelarna: Norrbotten, Västerbotten, Jämtland (inte Härjedalen) och Västernorrland.

Region Mellan består av länen/länsdelarna/kommunerna: Härjedalen, Gävleborg, Dalarna, Värmland, Örebro, Västmanland, Uppsala, Stockholm, Södermanland, Skaraborg, Göteborg och kommunerna Dals-Ed, Bengtsfors, Åmål, Färgelanda och Mellerud.

Region Syd består av länen/länsdelarna/kommunerna: Kommunerna Vänersborg, Trollhättan, Lilla Edet, Alingsås, Ale, Lerum, Vårgårda, Herrljunga, Bollebygd, Borås, Ulricehamn, Mark, Svenljunga och Tranemo. Länen Östergötland, Jönköping, Kalmar, Kronoberg, Blekinge, Gotland, Halland och Skåne.

SDC

SDC är en ekonomisk förening som hanterar informationsflödet från inmätning av virke via sitt Viol-system. Viol-systemet är ett affärssystem för virkesaffärer. SDC genomför även prisräkning av virke enligt prislistor som olika företag lämnat.

Sågtimmer

Virke som avses används vid framställningen av sågade trävaror. Sågtimmer delas här in efter träslag i tallsågtimmer och gransågtimmer.

Så gör vi statistiken

Uppgifterna i detta Statistiska meddelande bygger på inmätta rundvirkeskvantiteter av leveransvirke som beräknas med SDC:s så kallade Viol-system. I systemet samlas alla mätningar och bearbetas. SDC beräknar pris för virkeskvantiteterna efter de prislistor som företagen inrapporterat. Alla kvalitetsklasser förutom vrak och importerat virke ingår.

Från och med 2015 inkluderas endast köp om de överstiger 100 kr/m³fub. De olika köpen fördelas på de tre redovisningsregionerna efter LKF-kod (län, kommun, församling). Eftersom det är vanligt att LKF-kod saknas i norra Sverige kompletteras statistiken med volymer från Virkesmätningsförening Nord (VMF Nord).

SDC sammanställer med hjälp av datastöd underlaget till statistiken efter en specifikation från Skogsstyrelsen. I de fall företag själva beräknar pris insamlas även dessa av Skogsstyrelsen. Utifrån dessa underlag sker sedan beräkning av genomsnittspris genom att virkesvärdet volymvägs.

Statistikens tillförlitlighet

Statistiken redovisas på den detaljnivå för vilken den bedöms hålla tillräcklig kvalitet för att utgöra officiell statistik. Tillförlitligheten i resultaten påverkas av ett antal olika typer av fel som täckningsfel, bortfallsfel, mätfel och bearbetningsfel.

Viol-systemet har konstruerats i syfte att vara ett affärssystem och inte en källa för framställning av statistik. I de fall fel och orimliga priser kunnat identifieras har dessa exkluderats. För att komma tillrätta med detta inkluderas från och med 2015 endast köp som överstiger 100 kr/m³fub. Vidare finns osäkerhetskällor som har att göra med att dataunderlaget inte är riktigt heltäckande och osäkerheter kring hur aktörer på virkesmarknaden använder systemet. Det finns till exempel en osäkerhet om alla tillägg och avdrag inkluderas i alla affärer och om rätt leveransform och/eller leveransprislista alltid anges.

När det gäller leveransvirkesprisernas representativitet för virkespriser i stort råder osäkerhet. Någon djupare analys av de virkesvolymer som inte är med i dataunderlaget görs inte. Den volym som priser beräknats utifrån inkluderas i redovisningen för att ge användaren en uppfattning om vilka volymer som utgör grunden för beräknat pris.

Ett annat problem finns vid avsaknad av LKF-kod i norra Sverige om observationerna regelmässigt och systematiskt är samma. I sådana fall finns en risk att de snedvrider urvalet. Enligt uppgift från SDC finns dock ingen anledning att tro att bortfallet är systematiskt.

Andra felkällor som t.ex. bearbetningsfel eller fel i uppgiftslämnandet kan förekomma. Sett till de redan nämnda problemen bedöms emellertid sådana fel vara av mindre betydelse. Mer om statistiken och dess kvalitet återfinns i dokumentationen (se avsnittet elektronisk publicering).

Bra att veta

I de tabeller som avser kvartal ovan återges inte hela tidsserien. I dessa fall finns statistiken i sin helhet att hämta i Skogsstyrelsens Statistikdatabas.

Annan statistik

I Sverige finns ingen jämförbar undersökning. Jämförbarheten med andra länder är begränsad eftersom ingen enhetlig metod finns. Viktiga skillnader i frågan om jämförbarhet mellan olika länder är att priserna mäts i det egna landets valuta och frågan är vilken växelkurs som ska användas för jämförbarhet. Priserna mäts med olika måttenhet. Svenska data presenteras per m³fub, kubikmeter fast under bark, men internationellt är det inte ovanligt att använda m³sk (skogskubikmeter). Konverteringstabeller finns, men de varierar från land till land och försvårar därför jämförbarheten. Priserna kan mätas vid bilväg eller vid industri, en standard som också varierar. Slutligen varierar virkessortimenten och valet av redovisningsgrupper mellan länder. Ingen internationell standard finns för redovisningen.

Elektronisk publicering

Detta statistiska meddelande finns kostnadsfritt åtkomligt på Skogsstyrelsens hemsida <https://www.skogsstyrelsen.se/statistik/> samt på SCB:s hemsida <http://www.scb.se> under Jord- och skogsbruk, fiske.

Mer information om statistiken och dess kvalitet ges i en särskild [Kvalitetsdeklaration](#)

Data som ligger till grund för tabellerna i detta SM återfinns också i Skogsstyrelsens [Statistikdatabas](#). Där kan ni generera data i valfritt format för nedladdning till egen PC eller läsning på bildskärm.

In English

Summary

This publication “Prices on roundwood in 2018” is a part of Swedish Official Statistics. The statistics is conducted and published by Swedish Forest Agency, responsible authority for official statistics on production in forestry.

The statistics covers average prices for delivery logs. The statistics is based on quantities and market values of Roundwood, as calculated with the so-called VIOL system by SDC. The selection criteria for these statistics are:

- Only the original purchase is conducted, i.e. the transaction between forest owners and initial purchaser.
- Only prices of delivery timber are included,
- All quality classes are included, with the exception of refused logs.
- The stated quantities are based on measurement at industry. Among the methods used are measurement of individual logs, measurement of stacked logs and random sampling. The figures on prices refer to the basic price including additions and deductions.

The main findings for 2018 is that the average delivery prices of pulpwood rose by 13 percent between 2017 and 2018. In the Northern region the increase was 8 percent, Central and South regions both had price increases of 13 percent.

When comparing average delivery prices of sawlogs for 2017 and 2018, the sawlog prices increased by 7 percent. The increase in the Northern region was 5 percent, 6 percent in the Central region and 7 percent in the Southern region.

List of tables

1. Annual average prices (SEK/m ³ ub) of sawlogs	8
2. Annual average prices (SEK/m ³ ub) of sawlogs of Scots pine and Norway spruce	8
3. Annual average prices (SEK/m ³ ub) of pulpwood	9
4. Annual average prices (SEK/m ³ ub) of pulpwood on conifers, Norway spruce and birch	9
5. Annual volume (m ³ ub) of sawlogs	10
6. Annual volume (m ³ ub) of sawlogs of Scots pine and Norway spruce	10
7. Annual volume (m ³ ub) of pulpwood	11
8. Annual volume (m ³ ub) of pulpwood on conifers, Norway spruce and birch	11
9. Quarterly average prices (SEK/m ³ ub) of sawlogs	12
10. Quarterly average prices (SEK/m ³ ub) of sawlogs of Scots pine and Norway spruce	13
11. Quarterly average prices (SEK/m ³ ub) of pulpwood	14
12. Quarterly average prices (SEK/m ³ ub) of pulpwood on conifers, Norway spruce and birch	15
13. Quarterly volume (m ³ ub) of sawlogs	16
14. Quarterly volume (m ³ ub) of sawlogs of Scots pine and Norway spruce	17
15. Quarterly volume (m ³ ub) of pulpwood	18
16. Quarterly volume (m ³ ub) of pulpwood on conifers, Norway spruce and birch	19

List of terms

Barrmassaved	Pulpwood of conifers
Granmassaved	Pulpwood of Norway spruce
Björkmassaved	Pulpwood of birch
Sågtimmer	Sawlogs
Tallsågtimmer	Sawlogs of Scots pine
Gransågtimmer	Sawlogs of Norway spruce
Kvartal	Quarter
SEK/m ³ f ub	SEK per cubic metres solid volume excluding bark
m ³ f ub	cubic metres solid volume excluding bark
Nord	Northern Sweden
Mellan	Central Sweden
Syd	Southern Sweden
Hela landet	Entire country