

## ***Produktion av skogsplantor***

Production of seedlings

---

### **I korta drag**

#### **Ny publiceringsform**

Skogsstyrelsen publicerar från och med i år officiell statistik i serien Statistiska Meddelanden (SM). Ett flertal statistikansvariga myndigheter publicerar sedan tidigare i SM-serien och vår förhoppning är att du som statistikanvändare av officiell statistik från Skogsstyrelsen ska känna att du erhåller mer statistik och mer information kring statistiken än vad fallet varit tidigare.

I samband med att vi inför den nya publiceringsformen gör vi också en hel del förändringar i den officiella statistikens omfattning och innehåll. Ambitionen är att all tidigare publicerad statistik ska återfinnas i de nya tabellerna. Dessutom har vi utvidgat många tabeller och lagt till tabeller för att ge en bättre bild av respektive statistikområde. I kapitlet ”Statistiken med kommentarer” finns en beskrivning av statistiken, dess utveckling samt hjälp att tolka den. Samtliga tabeller i detta SM återfinns också i Skogsstyrelsens nya statistikdatabas. Där kan du generera data i valfritt format för nedladdning till din egen PC eller läsning på bildskärm. SM och Statistikdatabas ersätter härmed de gamla publiceringsformerna Excelfiler och Skogsstatistisk årsbok.

#### **Nyheter för undersökningen**

För att underlätta övergången från den gamla och den nya publiceringen listar vi i kapitlet ”Fakta om statistiken” de gamla tabellerna med information om i vilka nya tabeller samma uppgifter återfinns. För undersökningen av produktionen av skogsplantor har inga tidigare tidsserier avslutats.



Andreas Eriksson, Skogsstyrelsen, tfn 031-705 62 86  
andreas.eriksson@skogsstyrelsen.se

Statistiken har producerats av Skogsstyrelsen, som ansvarar för officiell statistik inom området.

ISSN 1654-4021 Serie JO – Jordbruk, skogsbruk och fiske. Utkom den 5 april 2016.  
Tidigare publicering: Se avsnittet Fakta om statistiken.  
Utgivare av Statistiska meddelanden är Stefan Lundgren, SCB.

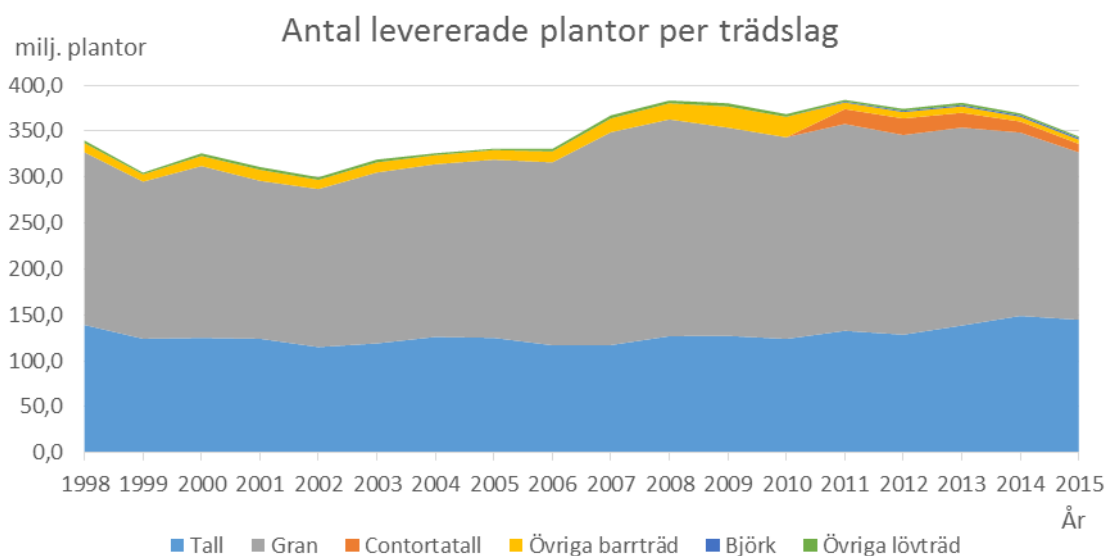
## Innehåll

<b>Statistiken med kommentarer</b>	<b>3</b>
Svag minskning av antalet levererade plantor	3
Täckrot dominerar som produktionssätt	4
Huvudsakligen svensk härkomst	5
Stor variation i användning av plantskydd	6
Få företag producerar de flesta plantorna	6
<b>Tabeller</b>	<b>7</b>
Teckenförklaring	7
1. Antal producerade skogsplantor fördelat på trädslag	8
2a. Andel av skogsplantor fördelade på produktionssätt	9
2b. Andel av skogsplantor (tall, gran) fördelade på produktionssätt	9
2c. Andel av skogsplantor (contortatall, övriga barrträd) fördelade på produktionssätt	10
2d. Andel av skogsplantor (björk, övriga lövträd) fördelade på produktionssätt	10
3a. Andel av skogsplantor fördelade på fröets härkomst	11
3b. Andel av skogsplantor (tall, gran) fördelade på fröets härkomst	12
3c. Andel av skogsplantor (contortatall, övriga barrträd) fördelade på fröets härkomst	12
3d. Andel av skogsplantor (björk, övriga lövträd) fördelade på fröets härkomst	13
<b>Fakta om statistiken</b>	<b>14</b>
<b>Detta omfattar statistiken</b>	<b>14</b>
Definitioner och förklaringar	14
<b>Så görs statistiken</b>	<b>14</b>
<b>Statistikens tillförlitlighet</b>	<b>15</b>
<b>Bra att veta</b>	<b>15</b>
<b>Annan statistik</b>	<b>15</b>
Elektronisk publicering	15
<b>In English</b>	<b>16</b>
<b>Summary</b>	<b>16</b>
<b>List of tables</b>	<b>16</b>
<b>List of terms</b>	<b>16</b>

## Statistiken med kommentarer

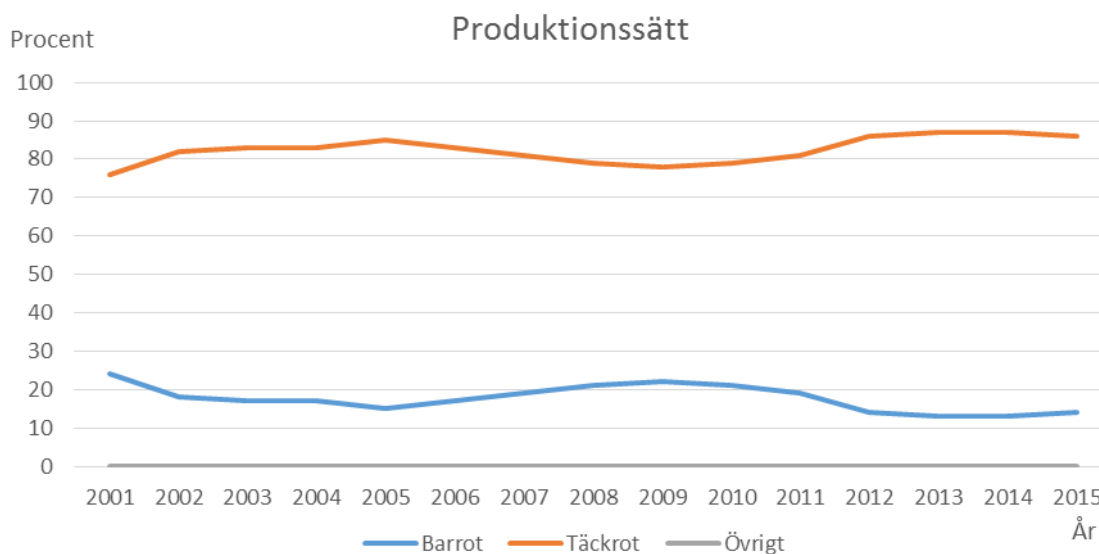
### Svag minskning av antalet levererade plantor

Under 2015 levererades ca 344 miljoner plantor vilket innebär en svag minskning för andra året i rad. Gran är det vanligaste trädslaget (53 procent), näst vanligast är tall (42 procent). Övriga trädslag levererades i marginell omfattning, sammanlagt utgör de 5 procent av det totala antalet levererade plantor. Sedan undersökningen 2012 särskiljs contortatall från övriga barrträd och björk från övriga lövträd. De två senaste årens minskning av det totala antalet levererade plantor tillsammans med ökningen av tallplantor och minskningen av granplantor ska ses mot en hög nivå sedan 2005. En delförklaring kan vara förnygringsbehovet efter stormarna Gudrun och Per. Sett till hela undersökningsperioden syns ett ökat antal levererade plantor.

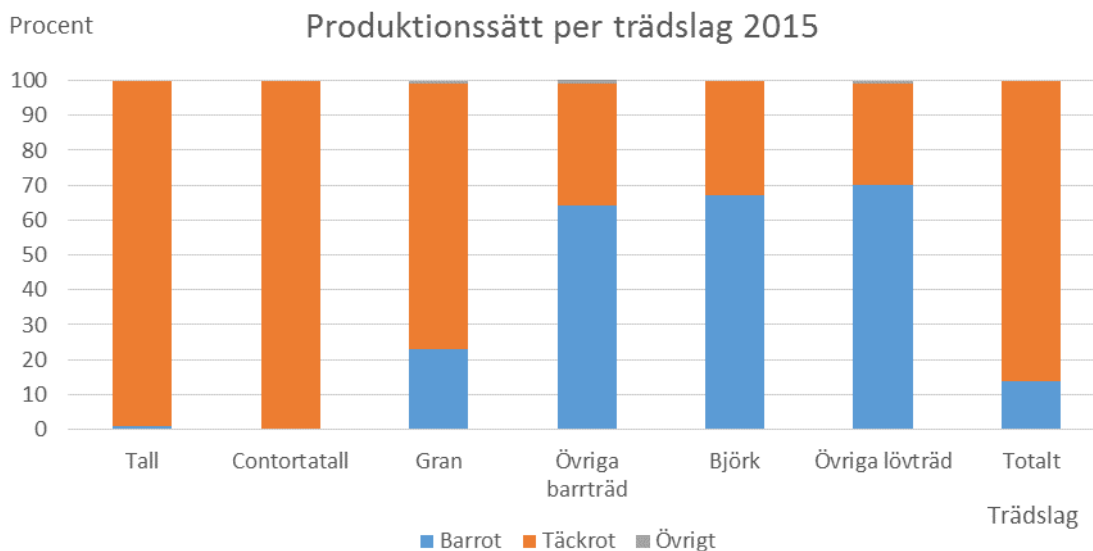


## Täckrot dominerar som produktionssätt

Täckrot har varit det totalt dominerade produktionssättet sedan Skogsstyrelsens undersökning startade. De senaste fem åren har denna dominans ökat ytterligare och täckrot utgör nu 86 procent av alla producerade plantor. Barrot står för 14 procent och övriga metoder är obefintliga.

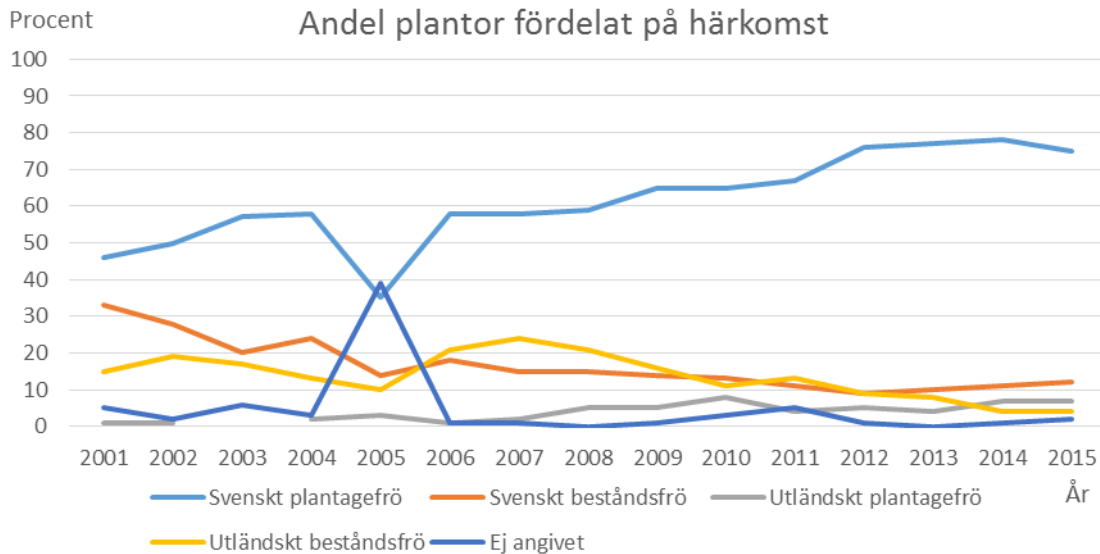


Uppdelat per trädslag ser vi att tall och contortatall i princip enbart levereras som täckrot. För gran levereras 23 procent som barrot och för övriga barrträd samt lövträden är barrot det dominerande produktionssättet. Den höga andelen barrot för övriga barrträd, björk och övriga lövträd beror på att dessa huvudsakligen används i södra Sverige.

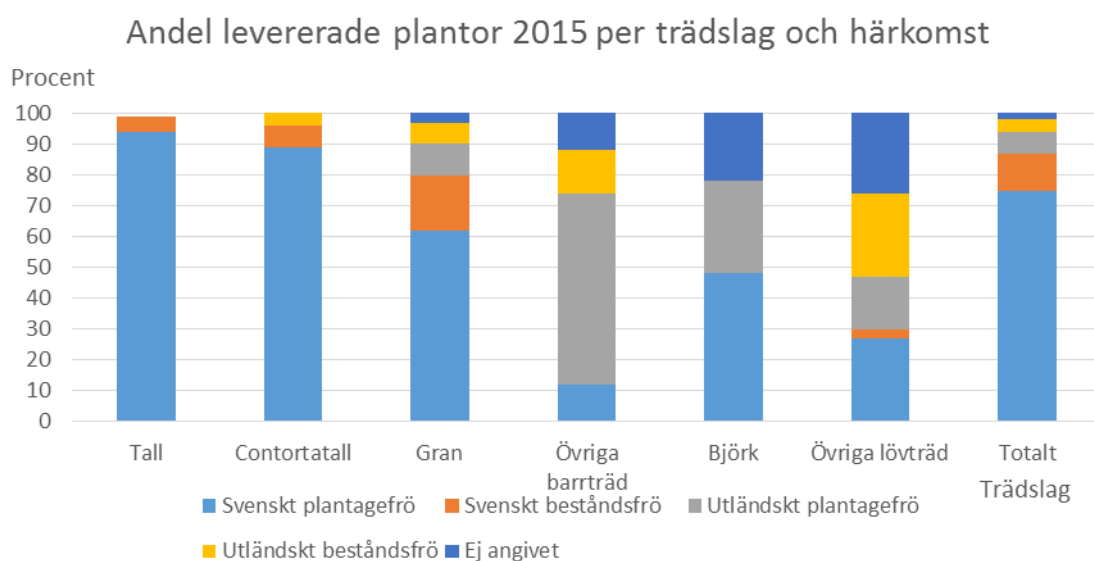


## Huvudsakligen svensk härkomst

Under 2015 härstammade 75 procent av alla levererade plantor från svenskt plantagefrö. Andelen med denna härkomst har stadigt ökat de senaste 15 åren. Den tillfälliga men kraftiga minskningen 2005 är i första hand en metodeffekt. Undersökningen gjordes i en period då plantleverantörer arbetade mycket med plantproduktion för att klara behovet efter Gudrunstormen vilket påverkade svarsfrekvensen för denna fråga i enkäten. Näst vanligaste härkomsten är svenskt beståndsfrö (12 procent). Användningen av utländska frön har minskat under hela undersökningsperioden och är nere på 11 procent av antalet levererade plantor. För 2015 saknas angiven härkomst för 2 procent av antalet levererade plantor. Med svensk respektive utländsk härkomst avses var fröet är producerat, det avser inte vilket ursprung fröet har. Ett svenskt plantagefrö kan till exempel således ha såväl svenskt som utländskt ursprung.



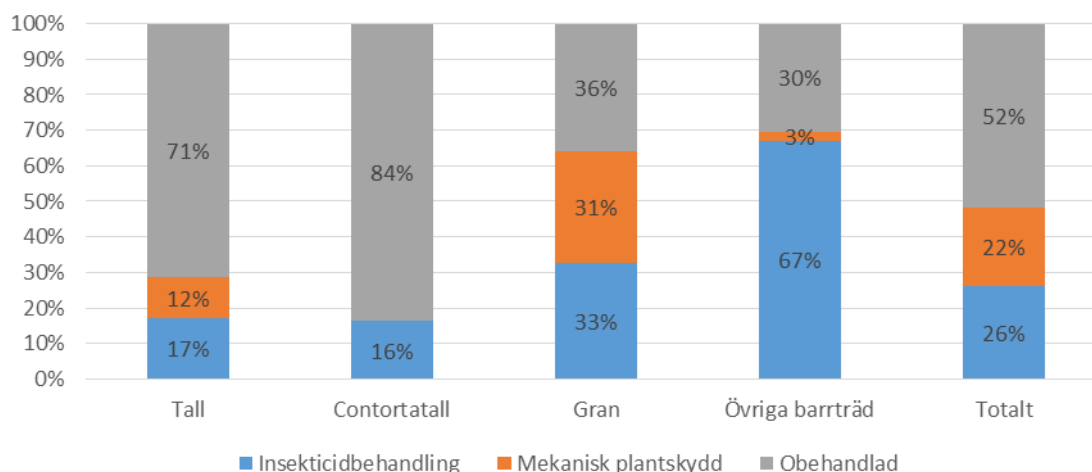
Under 2015 producerades i princip samtliga tallplantor utifrån svensk härkomst och för 94 procent var det utifrån plantagefrön. En liknande bild syns för contortatall. Även de producerade granplantorna har i huvudsak svensk härkomst medan majoriteten av övriga barrträd produceras utifrån utländska plantagefrön. För björk och övriga lövträd saknas uppgift om härkomst för en stor andel av plantorna men där detta är känt som dominerar svenska frön för björk och utländska frön för övriga lövträd.



## Stor variation i användning av plantskydd

I de två senaste underökningarna (2014 och 2015) har en fråga om skydd av producerade barrplantor förts in i enkäten. Uppgiften ingår inte i den officiella statistikprodukten ännu utan behöver testas och utvärderas mer. Sammanvägt för båda dessa år visar resultaten att ungefär hälften av barrplantorna är obehandlade. Den andra hälften är ganska jämnt fördelad mellan insekticider och mekaniskt plantskydd. Uppdelat per trädslag är de flesta tall- och contortaplantorna obehandlade medan bara en tredjedel av granplantorna och de övriga barrträden är obehandlade. För gran är det jämnt utfall mellan insekticidbehandling och mekaniskt plantskydd. Insekticidbehandling är mycket vanligt för övriga barrträd.

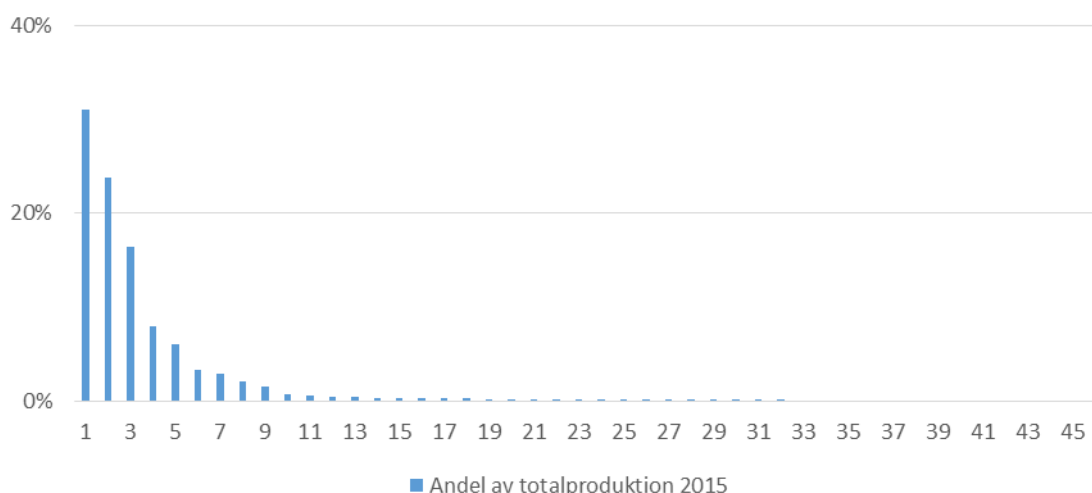
Användning av plantskydd 2014-2015



## Få företag producerar de flesta plantorna

Plantproduktionen domineras av ett fåtal stora aktörer. Av de företag som svarat på enkäten att de levererat plantor under 2015 står de fem största för 85 procent av produktionen. Strukturen är stabil för de senaste fem åren.

Andel av totalt levererade plantor per företag



## Tabeller

---

### Teckenförklaring

Explanation of symbols

–	Noll	Zero
0	Mindre än 0,5	Less than 0.5
0,0	Mindre än 0,05	Less than 0.05
..	Uppgift inte tillgänglig eller för osäker för att anges	Data not available
.	Uppgift kan inte förekomma	Not applicable
*	Preliminär uppgift	Provisional figure

## 1. Antal producerade skogsplantor fördelat på trädslag

### 1. Number of produced seedlings, by tree species

	Tall	Gran	Contortatall	Övriga barrträd	Björk	Övriga lövträd	Totalt
År	Miljoner plantor						
2015	145	182	9,3	4,6	1,7	1,7	344,2
2014	149	200	12	5,2	1,6	2	369,2
2013	138	216	16,1	7	1,4	2,5	380,9
2012	129	217	18	7	1,3	2,2	374,1
2011	133	225	16,2	7,3	0,9	1,9	384,0
2010	124	219	..	22,3	..	2,9	368,5
2009	127	227	..	23	..	3,5	380,3
2008	127	236	..	17,6	..	3	383,4
2007	117	232	..	15	..	3,4	367,1
2006	117	199	..	12	..	2,7	330,7
2005	125	194	..	10,5	..	1,4	330,9
2004	126	188	..	10	..	2	326,0
2003	119	186	..	11	..	3,1	319,1
2002	115	172	..	10	..	2,8	299,8
2001	124	172	..	12	..	3	311,0
2000	125	187	..	11	..	2,9	325,9
1999	124	171	..	8	..	1,8	304,8
1998	139	188	..	10	..	2,8	339,8



**2a. Andel av skogsplantor fördelade på produktionssätt**

2a. Share of produced seedlings, by method of production

År	Totalt		
	Barrot	Täckrot	Övrigt
Procent			
2015	14	86	0
2014	13	87	0
2013	13	87	0
2012	14	86	0
2011	19	81	0
2010	21	79	0
2009	22	78	0
2008	21	79	0
2007	19	81	0
2006	17	83	..
2005	15	85	..
2004	17	83	..
2003	17	83	..
2002	18	82	..
2001	24	76	..
2000	..	..	..

**2b. Andel av skogsplantor (tall, gran) fördelade på produktionssätt**

2b. Share of produced seedlings (scots pine, norway spruce), by method of production

År	Tall			Gran		
	Barrot	Täckrot	Övrigt	Barrot	Täckrot	Övrigt
Procent						
2015	1	99	..	23	76	1
2014	1	99	..	20	80	0
2013	1	99	..	19	81	0
2012	1	99	0	21	79	0
2011	2	98	..	27	73	0
2010	3	97	..	29	71	0
2009	5	95	..	30	70	0
2008	1	99	..	30	70	0
2007	1	99	..	26	74	0
2006	1	99	..	25	75	..
2005	1	99	..	23	77	..
2004	1	99	..	26	74	..
2003	2	98	..	26	74	..
2002	2	98	..	28	72	..
2001	8	92	..	34	66	..
2000	..	..	..	..	..	..

**2c. Andel av skogsplantor (contortatall, övriga barrträd) fördelade på produktionssätt**

2c. Share of produced seedlings (lodgepole pine, other conifers), by method of production

År	Contortatall			Övriga barrträd		
	Barrot	Täckrot	Övrigt	Barrot	Täckrot	Övrigt
	Procent					
2015	..	100	0	64	35	2
2014	..	100	0	59	40	1
2013	..	100	0	63	37	..
2012	..	100	0	66	34	..
2011	..	100	..	73	27	0
2010	..	..	..	29	70	0
2009	..	..	..	35	65	0
2008	..	..	..	37	62	0
2007	..	..	..	35	65	0
2006	..	..	..	36	64	..
2005	..	..	..	18	82	..
2004	..	..	..	24	76	..
2003	..	..	..	23	77	..
2002	..	..	..	26	74	..
2001	..	..	..	33	67	..
2000	..	..	..	..	..	..

**2d. Andel av skogsplantor (björk, övriga lövträd) fördelade på produktionssätt**

2d. Share of produced seedlings (birch, other broadleaves), by method of production

År	Björk			Övriga lövträd		
	Barrot	Täckrot	Övrigt	Barrot	Täckrot	Övrigt
	Procent					
2015	67	33	..	70	29	1
2014	71	29	..	87	3	10
2013	80	20	..	75	16	9
2012	76	24	..	82	7	11
2011	58	42	..	86	0	14
2010	..	..	..	61	21	18
2009	..	..	..	70	29	0
2008	..	..	..	73	20	7
2007	..	..	..	63	34	3
2006	..	..	..	64	33	3
2005	..	..	..	61	31	8
2004	..	..	..	69	31	..
2003	..	..	..	70	30	..
2002	..	..	..	69	31	..
2001	..	..	..	74	26	..
2000	..	..	..	..	..	..

**3a. Andel av skogsplantor fördelade på fröets härkomst**

## 3a. Share of produced seedlings, by origin of seedlings

År	Totalt				
	Svenskt		Utländskt		Ej angivet
	Plantage	Bestånd	Plantage	Bestånd	
	Procent				
2015	75	12	7	4	2
2014	78	11	7	4	1
2013	77	10	4	8	0
2012	76	9	5	9	1
2011	67	11	4	13	5
2010	65	13	8	11	3
2009	65	14	5	16	1
2008	59	15	5	21	0
2007	58	15	2	24	1
2006	58	18	1	21	1
2005	35	14	3	10	39
2004	58	24	2	13	3
2003	57	20	..	17	6
2002	50	28	1	19	2
2001	46	33	1	15	5
2000	..	..	..	..	..





## Fakta om statistiken

---

### Detta omfattar statistiken

#### Definitioner och förklaringar

##### Täckrot

Planta vars rötter omges av en substratklump som vanligtvis består av torv.

##### Barrot

Planta utan medföljande odlingssubstrat (jord eller torv) kring rötterna.

##### Stickling

Avskuren stam-, gren- eller rotdel med eller utan blad, som kan användas för vegetativ förökning.

##### Insekticidbehandling

Användning av medel för bekämpning av insekter.

##### Mekanisk behandling

Användning av mekaniska eller fysiska skydd mot insekter.

##### Härkomst

Anger den geografiska plats där fröet har skördats.

##### Beståndsfrö

Omfattar frö från:

- godkända frötäcksbestånd
- godkända frötäcksområden
- icke godkända frökällor för användning på egen mark

##### Plantagefrö

Omfattar frö från godkända fröplantager.

### Så görs statistiken

Uppgifterna i detta Statistiska meddelande bygger på resultat från Skogsstyrelsens enkätundersökning om produktion av skogsplantor.

Skogsstyrelsen har publicerat uppgifter om produktionen av skogsplantor sedan 1998. Syftet har varit att kunna kvantifiera omfattningen av levererade skogsplantor för användning i Sverige.

Undersökningen genomförs som en enkätundersökning och vänder sig till alla registrerade företag för yrkesmässig handel med skogsodlingsmaterial. Totalt rör det sig om ca 40 företag. Undersökningen avser levererade skogsplantor under kalenderåret 2015. Förteckning över registrerade företag finns här <http://www.skogsstyrelsen.se/Aga-och-bruka/Lagen/Handelsregler/>.

Postenkäten skickades ut 27:e januari med ett sista svarsdatum fem veckor senare. Tre veckor efter första utskicket hade 44 procent av respondenterna svarat och en påminnelse skickades ut. Slutligen blev svarsfrekvensen 80 procent vilket är på ungefär samma nivå som de senaste årens undersökningar. Av de svarande använde 48 procent webbförmläret på Skogsstyrelsens hemsida och resterande använde svarskuvertet. Av de svarande uppgav nio procent att de inte producerat några skogsplantor under 2015.

## Statistikens tillförlitlighet

Insamlingen utförs som en postenkät. Statistiken är en totalundersökning och därför inte behäftad med urvalsosäkerhet. Samtliga större företag har redovisat utförda åtgärder. Ett par mindre företag har inte svarat. Bedömningen är att dessa motsvarar mindre än 1 procent av det totala antalet levererade plantor. Användningen av handelsregistret som ram bedöms ge en god täckning av den totala produktionen av skogsplantor.

De inkomna svaren är inte alltid kompletta, speciellt gäller detta frågan om fröhärkomst. Ibland finns också skillnader i summan av totala antalet plantor mellan de olika frågorna. Slutligen inkommer en del svar i fel enhet, totalt antal plantor när det ska vara i 1000-tal. Det sistnämnda felet korrigeras enkelt via jämförelser med tidigare år.

## Bra att veta

För att underlätta övergången från den gamla och den nya publiceringen listas här de gamla tabellerna med information om i vilka nya tabeller som samma uppgifter återfinns:

Tidigare tabeller (numrering enligt Skogsstatistisk årsbok 2014)	Nya tabeller
Tabell 6.6	Tabell 1
Tabell 6.6	Tabell 2abcd
Tabell 6.6	Tabell 3abcd

## Annan statistik

Annan statistik som är relaterad till föryngring och plantproduktion är Skogsstyrelsens statistikprodukt JO0311 Återväxternas kvalitet samt Kemikalieinspektions produkt MI0503 Försålda kvantiteter av bekämpningsmedel.

## Elektronisk publicering

Detta statistiska meddelande och kvalitetsdeklarationer finns åtkomligt på Skogsstyrelsens webbplats [Statistik - Skogsstyrelsen](#) samt på SCB:s webbplats <http://www.scb.se> under Jord- och skogsbruk, fiske.

Data som ligger till grund för tabellerna i detta SM återfinns också i Skogsstyrelsens statistikdatabas. Där kan du generera data i valfritt format för nedladdning till din egen PC eller läsning på bildskärm. [Statistik - Skogsstyrelsen](#).

## In English

---

### Summary

On a yearly basis since 1998 the Swedish Forest Agency make a survey about produced seedlings for usage in Sweden. The survey is conducted among the companies registered at the Swedish Forest Agency as producers or dealers with seedlings. Statistics are collected about number of produced seedlings, by tree species, by method of production and by origin of seedlings.

During 2015 around 355 million seedlings were produced, mainly Norway spruce (53 percent) and Scots pine (42 percent). Most of the seedlings are produced as rooted plant material and the origin of the seeds are mainly Swedish.

### List of tables

Explanation of symbols	7
1. Number of produced seedlings, by tree species	8
2a. Share of produced seedlings, by method of production	9
2b. Share of produced seedlings (scots pine, norway spruce), by method of production	9
2c. Share of produced seedlings (lodgepole pine, other conifers), by method of production	10
2d. Share of produced seedlings (birch, other broadleaves), by method of production	10
3a. Share of produced seedlings, by origin of seedlings	11
3b. Share of produced seedlings (scots pine, norway spruce), by origin of seedlings	12
3c. Share of produced seedlings (lodgepole pine, other conifers), by origin of seedlings	12
3d. Share of produced seedlings (birch, other broadleaves), by origin of seedlings	13

### List of terms

Tall	Scots pine ( <i>Pinus sylvestris</i> )
Contortatall	Lodgepole pine ( <i>Pinus contorta</i> )
Gran	Norway spruce ( <i>Picea abies</i> )
Övriga barrträd	Other conifers
Björk	Birch ( <i>Betula</i> )
Övriga lövträd	Other broadleaves
Barrot	Bare-rooted
Täckrot	Rooted planting material
Plantagefrö	Seeds from plantation
Beståndsfrö	Seeds from stand
Insekticidbehandlat	Treated with insecticides
Mekaniskt behandlat	Treated with mechanical protection
Obehandlat	No treatment