

Lager av barrsågtimmer, massaved och massaflis 2017

Stocks of coniferous sawlogs, pulpwood and chips in 2017

I korta drag

Små lager av massaved

De totala lagren av barrsågtimmer, massaved och massaflis beräknas ha uppgått till 6,4 miljoner m³f ub per den 31 december 2017. Det är en minskning med 19 procent jämfört med året innan.

Lagren av barrsågtimmer beräknas ha uppgått till 2,7 miljoner m³f ub. Jämfört med samma tidpunkt året innan är det en ökning med 4 procent. Lagren av barrsågtimmer var i stort sett på samma nivå som 2016 i hela landet förutom i virkesbalansområde 2 där lagret vid årsslutet 2017 var 27% större än samma tid 2016.

Lagren av massaved uppgick till totalt 2,9 miljoner m³f ub fördelat på 1,88 miljoner m³f ub tall-och barrmassaved, 0,47 miljoner m³f ub granmassaved och 0,58 miljoner m³f ub lövmassaved. Jämfört med samma tidpunkt året innan är det en minskning med totalt 34 procent. Minskningen har skett för samtliga sortiment och i samtliga virkesbalansområden.

Lagren av massaflis beräknas ha uppgått till 0,8 miljon m³f ub, vilket är en minskning med 11 procent jämfört med 2016.



Katarina Ekberg, tfn 036-359344
Katarina.ekberg@skogsstyrelsen.se

Statistiken har producerats av Skogsstyrelsen, som ansvarar för officiell statistik inom området.

Innehåll

Statistiken med kommentarer	3
Lager av virkesråvara vid årsslut	3
Lagerförändring jämfört med motsvarande kvartalsslut förra året	3
Lager av virkesråvara som andelar av det totala lagret	4
Lager av massaved	5
Tabeller	6
Teckenförklaring	6
1. Lager av virkesråvara vid årsslut	7
2. Lager av virkesråvara per virkesbalansområde vid kvartalsslut	8
3. Lager av massaved per sortiment vid kvartalsslut	9
4. Lager av tall- och barrmassaved per virkesbalansområde vid kvartalsslut	10
5. Lager av granmassaved per virkesbalansområde vid kvartalsslut	11
6. Lager av lövmassaved per virkesbalansområde vid kvartalsslut	12
7. Lager av tall- och barrmassaved per lagringställen vid kvartalsslut	13
8. Lager av granmassaved per lagringställe vid kvartalsslut	14
9. Lager av lövmassaved per lagringställe vid kvartalsslut	15
Fakta om statistiken	16
Detta omfattar statistiken	16
Definitioner och förklaringar	16
Så gör vi statistiken	18
Statistikens tillförlitlighet	18
Annan statistik	18
Elektronisk publicering	19
In English	20
Summary	20
Decline in stock volumes of pulpwood	20
About the investigation	20
List of tables	20
List of terms	21

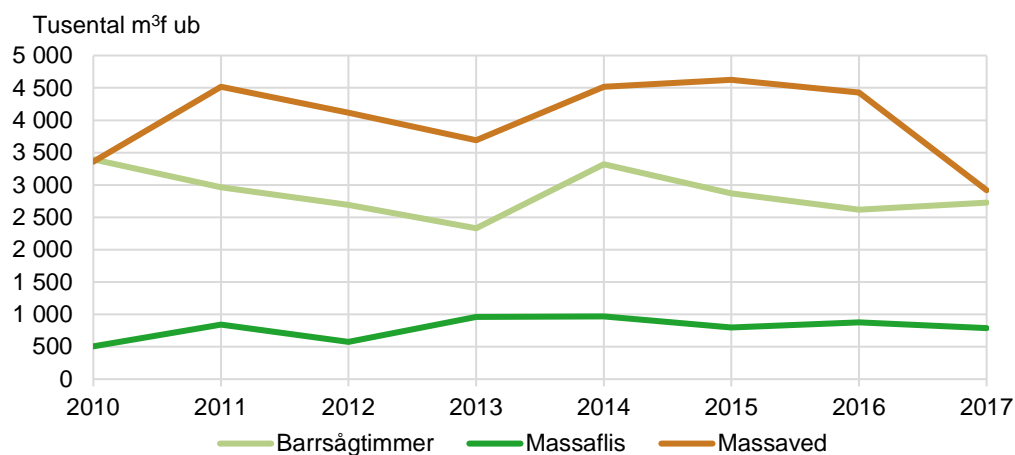
Statistiken med kommentarer

Lager av virkesråvara vid årsslut

Vid årsslutet 2017 uppgick de totala lagren av barrsågtimmer, massaved och massaflis till 6,4 miljoner m³f ub. Det är 19 % mindre än samma tid 2016..

Lagren av barrsågtimmer var 2,7 miljoner m³f ub (4% mer än 2016), massaflis 0,8 miljoner m³f ub (-11%) och massaved 2,9 miljoner m³f ub (-34%).

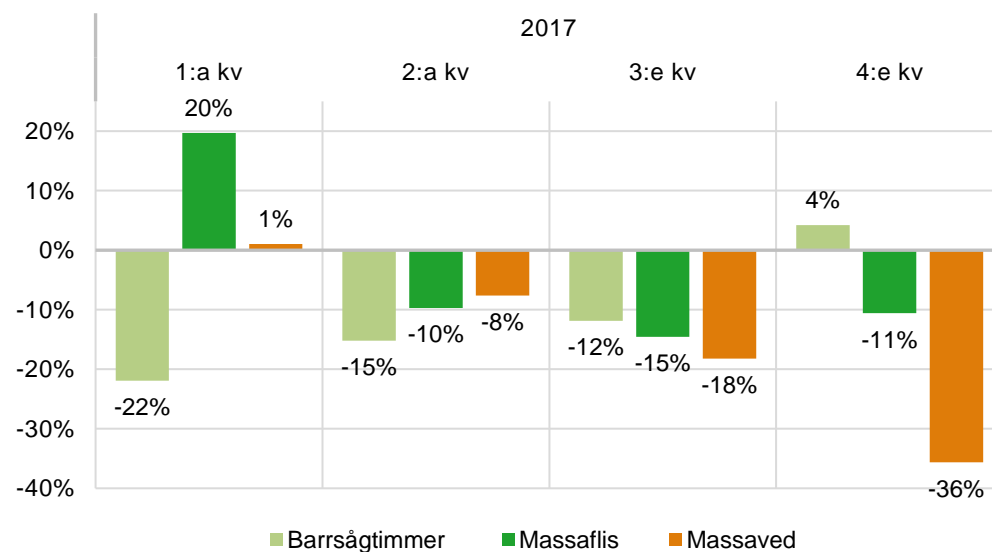
Figur 1. Lager av virkesråvara vid årsslut, 2010-2017



Lagerförändring jämfört med motsvarande kvartalsslut förra året

Lagren har i stort sett under hela 2017 varit betydligt lägre än vad de var under 2016.

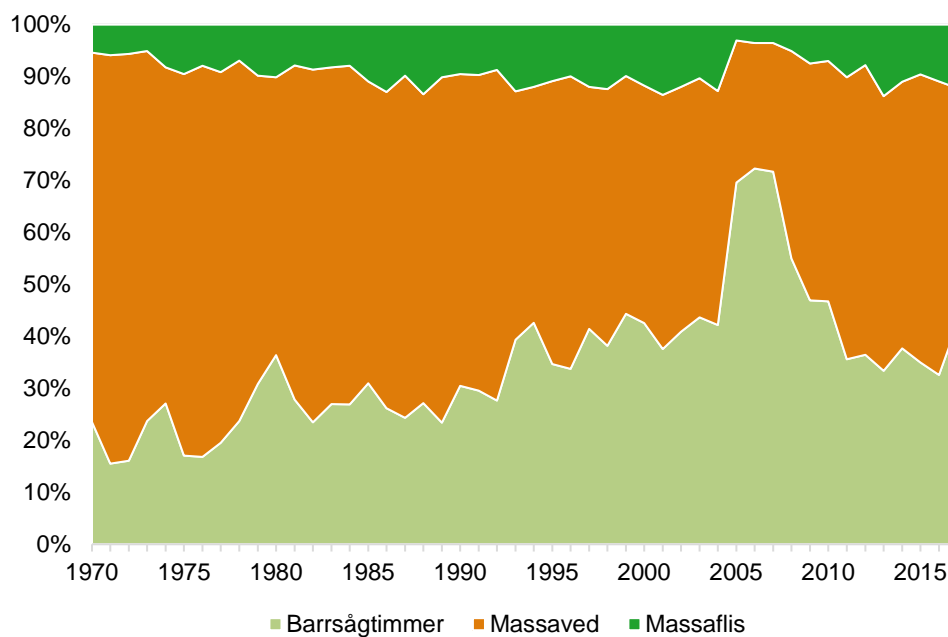
Figur 2. Lagerförändring från motsvarande kvartalsslut föregående år.



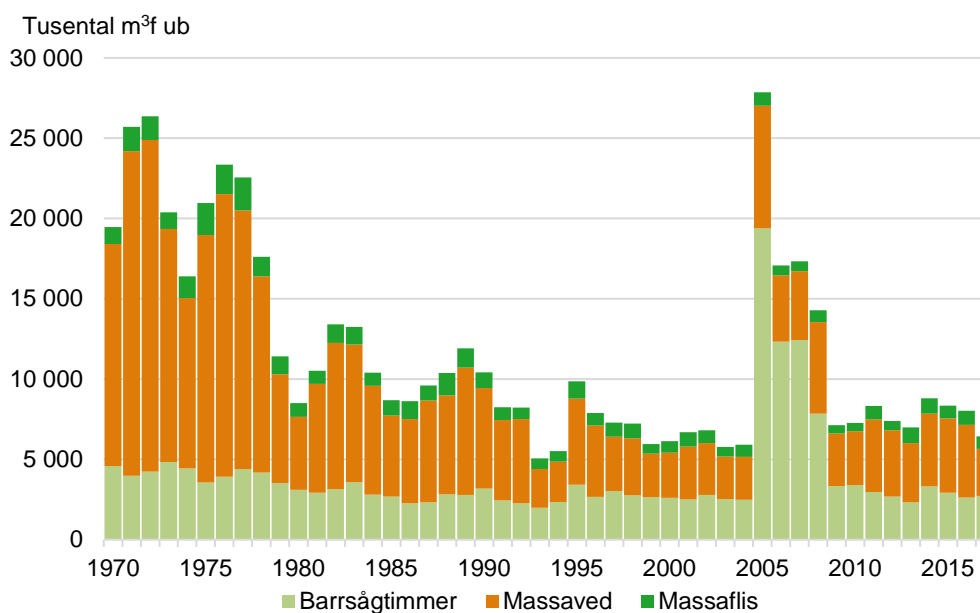
Lager av virkesråvara som andelar av det totala lagret

Massaved utgör omkring hälften av den totala lagervolymen. Så har det varit sedan mitten av 1990-talet med undantag för åren efter stormarna Gudrun och Per. Då var andelen barrsågtimmer och massafelis tillsammans omkring tre fjärdedelar av den totala volymen. Andelen massafelis har varit omkring 10 procent sedan 1970-talet bortsett från stormåren 2005-2007.

Figur 3. Andel barrsågtimmer, massafelis och massaved av totala virkeslagret 1970-2017



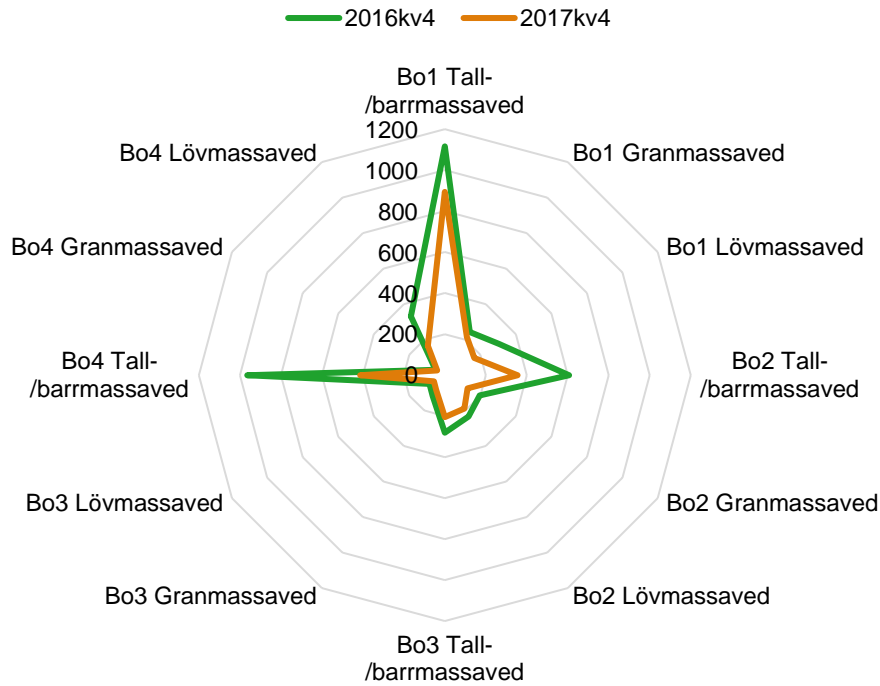
Figur 4. Lager av virkesråvara vid årsslut, 1970-2017.



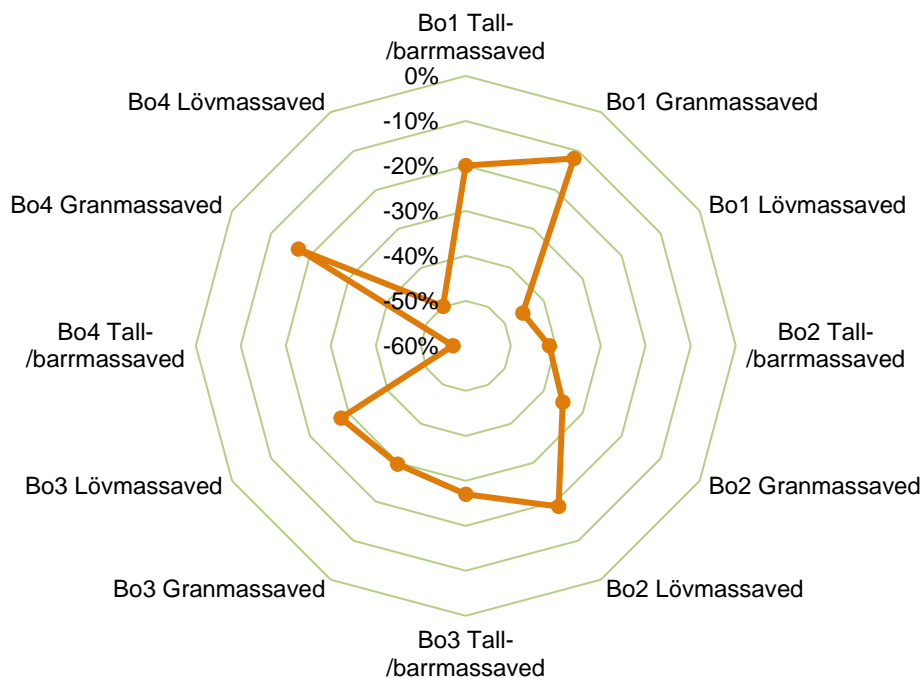
Lager av massaved

Vid årsslutet 2017 var lagret av tall-/barrmassaved 1,88 miljoner m³f ub. Det var omkring två-tredjedelar av hela lagret av massaved. Lagret av granmassaved var 0,47 miljoner m³f ub och lagret av lövmassaved 0,58 miljoner m³f ub. De största lagren av tall-/barrmassaved fanns i virkesbalansområde 1 och 4.

Figur 5. Lager av massaved per sortiment och virkesbalansområde vid årsslut 2016 och 2017, tusental m³f ub.



Figur 6. Lagerförändring årsslut 2017 jämfört med årsslut 2016 per massavedssortiment och virkesbalansområde.



Tabeller

Teckenförklaring

Explanation of symbols

–	Noll	Zero
0	Mindre än 0,5	Less than 0.5
0,0	Mindre än 0,05	Less than 0.05
..	Uppgift inte tillgänglig eller för osäker för att anges	Data not available
.	Uppgift kan inte förekomma	Not applicable
*	Preliminär uppgift	Provisional figure
:	Bruten tidsaxel	Broken time axis

1. Lager av virkesråvara vid årsslut**1. Stocks of raw materials at year end**

År	Barrsågtimmer ¹	Massaflis	Massaved	Summa
	1 000 m ³ f ub			
2017	2 728	786	2 919	6 433
2016	2 618	879	4 429	7 926
2015	2 869	800	4 625	8 293
2014	3 319	969	4 519	8 807
2013	2 331	961	3 693	6 985
2012	2 693	577	4 118	7 387
2011	2 963	841	4 520	8 323
2010	3 395	507	3 359	7 261
2009	3 350	532	3 256	7 138
2008	7 857	722	5 699	14 279
2007	12 423	609	4 297	17 329
2006	12 339	606	4 123	17 068
2005	19 385	840	7 635	27 860
2004	2 495	756	2 663	5 913
2003	2 526	596	2 661	5 783
2002	2 792	815	3 214	6 821
2001	2 516	904	3 275	6 695
2000	2 609	719	2 801	6 129
:	:	:	:	:
1990	3 182	993	6 253	10 428
:	:	:	:	:
1980	3 097	863	4 552	8 512
:	:	:	:	:
1970	4 576	1 054	13 834	19 464

¹ Åren 2014-2016 är korrigerade.

2. Lager av virkesråvara per virkesbalansområde vid kvartalslut**2. Stocks of raw materials by wood balance region at end of quarters**

Virkesbalansområde	Virkesråvara	2016				2017			
		1:a kv	2:a kv	3:e kv	4:e kv	1:a kv	2:a kv	3:e kv	4:e kv
		1 000 m ³ f ub							
Virkesbalansområde 1	Barrsågtimmer ¹	1 153	913	853	979	997	804	689	937
	Massafelis	209	270	243	260	237	209	205	236
	Massaved ²	1 866	1 597	1 389	1 664	1 903	1 478	1 226	1 274
	Summa	3 228	2 780	2 485	2 903	3 138	2 491	2 120	2 447
Virkesbalansområde 2	Barrsågtimmer	805	506	584	528	645	415	526	672
	Massafelis	171	265	267	199	243	251	167	215
	Massaved	1 527	1 341	1 119	1 036	1 070	964	779	672
	Summa	2 502	2 113	1 970	1 763	1 958	1 630	1 472	1 559
Virkesbalansområde 3	Barrsågtimmer	500	268	332	299	398	304	288	311
	Massafelis	87	99	100	100	91	113	67	65
	Massaved	564	607	507	485	578	571	417	350
	Summa	1 151	974	939	884	1 067	988	772	726
Virkesbalansområde 4	Barrsågtimmer	1 245	799	762	812	852	585	729	809
	Massafelis	246	284	218	319	284	256	267	269
	Massaved	1 122	1 204	1 095	1 348	1 582	1 375	940	622
	Summa	2 613	2 287	2 075	2 480	2 707	2 206	1 935	1 701
Virkesbalansområde 1-4	Barrsågtimmer	3 703	2 486	2 531	2 618	2 892	2 108	2 231	2 728
	Massafelis	714	919	827	879	855	830	707	786
	Massaved	5 079	4 749	4 110	4 533	5 133	4 388	3 362	2 919
	Summa	9 496	8 154	7 468	8 030	8 879	7 326	6 299	6 433

¹ Uppgifter för första kvartalet 2016 till första kvartalet 2017 är korrigerade.

² Uppgifter för fjärde kvartalet 2016 är korrigerade.

3. Lager av massaved per sortiment vid kvartalsslut**3. Stocks of pulpwood by assortment at end of quarters**

År	Kvartal	Tall-/barmmassaved	Granmassaved	Lövmassaved	Summa
		1 000 m ³ f ub			
2017	4:e kv	1 867	468	583	2 919
	3:e kv	2 168	485	709	3 362
	2:a kv	2 856	606	926	4 388
	1:a kv	3 041	899	1 193	5 133
2016	4:e kv ¹	2 968	612	953	4 533
	3:e kv	2 593	574	942	4 110
	2:a kv	3 017	723	1 009	4 749
	1:a kv	3 055	852	1 172	5 079
2015	4:e kv	3 041	703	881	4 625
	3:e kv	2 565	708	829	4 102
	2:a kv	3 241	855	856	4 952
	1:a kv	3 139	1 123	940	5 201
2014	4:e kv	3 055	541	924	4 519
	3:e kv	2 819	434	893	4 146
	2:a kv	2 881	706	845	4 432
	1:a kv	2 570	741	901	4 213
2013	4:e kv	2 192	553	948	3 693
	3:e kv	2 208	438	1 148	3 794
	2:a kv	2 698	679	1 180	4 557
	1:a kv	2 708	903	1 184	4 795
2012	4:e kv	2 827	583	707	4 118
	3:e kv	3 035	492	808	4 334
	2:a kv	3 414	623	851	4 888
	1:a kv	2 816	699	707	4 221
2011	4:e kv	3 029	728	762	4 520
	3:e kv	2 694	658	731	4 083
	2:a kv	2 783	812	905	4 500
	1:a kv	2 156	1 057	937	4 149
2010	4:e kv	1 892	723	744	3 359
	3:e kv	1 755	616	806	3 177
	2:a kv	2 218	745	935	3 898
	1:a kv	1 837	909	799	3 544

¹ Tall-/barmmassaved och lövmassaved är korrigerade.

4. Lager av tall- och barrmassaved per virkesbalansområde vid kvartalslut

4. Stocks of pulpwod of mixed softwood by wood balance region at end of quarters

År	Kvartal	Virkesbalans-	Virkesbalans-	Virkesbalans-	Virkesbalans-	Summa
		område 1	område 2	område 3	område 4	
		1 000 m ³ f ub				
2017	4:e kv	894	355	205	413	1867
	3:e kv	871	404	245	648	2168
	2:a kv	1040	491	353	971	2856
	1:a kv	1190	427	318	1106	3041
2016	4:e kv ¹	1 116	606	281	964	2 968
	3:e kv	829	720	311	732	2 593
	2:a kv	986	845	382	804	3 017
	1:a kv	1 244	831	305	676	3 055
2015	4:e kv	1 326	946	255	514	3 041
	3:e kv	1 006	811	288	460	2 565
	2:a kv	1 239	793	463	746	3 241
	1:a kv	1 058	861	306	913	3 139
2014	4:e kv	1 081	920	264	789	3 055
	3:e kv	1 046	709	242	821	2 819
	2:a kv	906	730	335	910	2 881
	1:a kv	662	640	270	999	2 570
2013	4:e kv	712	784	290	407	2 192
	3:e kv	818	763	285	343	2 208
	2:a kv	953	848	299	599	2 698
	1:a kv	1 128	673	274	633	2 708
2012	4:e kv	1 083	992	264	489	2 827
	3:e kv	1 155	948	252	680	3 035
	2:a kv	1 154	916	335	1 009	3 414
	1:a kv	1 095	325	205	1 190	2 816
2011	4:e kv	1 019	796	276	939	3 029
	3:e kv	815	713	280	888	2 694
	2:a kv	681	766	335	1 002	2 783
	1:a kv	598	476	267	815	2 156
2010	4:e kv	755	484	224	429	1 892
	3:e kv	761	413	233	348	1 755
	2:a kv	713	647	301	557	2 218
	1:a kv	610	349	169	708	1 837
2009	4:e kv	694	519	215	635	2 062
	3:e kv	663	620	161	494	1 937
	2:a kv	949	703	324	793	2 770
	1:a kv	1 119	698	377	1 198	3 392
2008	4:e kv	1 145	782	425	1 187	3 539
	3:e kv	989	714	238	1 071	3 012
	2:a kv	929	708	374	1 560	3 571
	1:a kv	776	438	332	1 250	2 795
2007	4:e kv	641	531	359	1 294	2 825
	3:e kv	472	420	339	1 471	2 703
	2:a kv	443	466	453	1 750	3 113
	1:a kv	414	385	319	1 579	2 697

1 Uppgift för virkesbalansområde 1 är korrigerad.

5. Lager av granmassaved per virkesbalansområde vid kvartalsslut**5. Stocks of pulpwood of Norway spruce by wood balance region at end of quarters**

År	Kvartal	Virkesbalans-	Virkesbalans-	Virkesbalans-	Virkesbalans-	Summa
		område 1	område 2	område 3	område 4	
		1 000 m ³ f ub				
2017	4:e kv	214	128	83	44	468
	3:e kv	168	160	96	61	485
	2:a kv	151	252	120	83	606
	1:a kv	303	315	170	111	899
2016	4:e kv	243	197	118	53	612
	3:e kv	265	170	103	37	574
	2:a kv	288	242	126	68	724
	1:a kv	222	405	142	83	852
2015	4:e kv	222	223	128	130	703
	3:e kv	341	137	116	114	708
	2:a kv	384	197	135	139	855
	1:a kv	601	290	144	88	1 123
2014	4:e kv	192	181	99	69	541
	3:e kv	101	173	93	67	434
	2:a kv	228	268	119	91	706
	1:a kv	219	277	121	124	741
2013	4:e kv	166	184	124	79	553
	3:e kv	74	181	96	87	438
	2:a kv	186	316	99	78	679
	1:a kv	272	339	139	153	903
2012	4:e kv	194	216	106	67	583
	3:e kv	141	178	73	99	492
	2:a kv	183	219	95	127	623
	1:a kv	275	142	61	221	699
2011	4:e kv	218	238	120	152	728
	3:e kv	176	215	106	161	658
	2:a kv	169	345	147	151	812
	1:a kv	231	445	163	218	1 057
2010	4:e kv	146	326	155	96	723
	3:e kv	133	277	82	124	616
	2:a kv	214	275	118	138	745
	1:a kv	271	361	127	150	909
2009	4:e kv	159	224	89	88	559
	3:e kv	117	216	66	78	477
	2:a kv	171	352	98	152	773
	1:a kv	282	499	146	243	1 169
2008	4:e kv	164	285	141	144	732
	3:e kv	102	293	95	104	594
	2:a kv	184	363	132	183	862
	1:a kv	188	318	101	198	804
2007	4:e kv	165	277	69	141	652
	3:e kv	116	273	87	151	627
	2:a kv	210	333	116	240	899
	1:a kv	222	289	128	204	843

6. Lager av lövmassaved per virkesbalansområde vid kvartalsslut

6. Stocks of pulpwood of hardwood by wood balance region at end of quarters

År	Kvartal	Virkesbalans-	Virkesbalans-	Virkesbalans-	Virkesbalans-	Summa
		område 1	område 2	område 3	område 4	
		1 000 m ³ f ub				
2017	4:e kv	166	189	62	166	583
	3:e kv	187	215	76	231	709
	2:a kv	288	221	98	320	926
	1:a kv	410	328	91	364	1193
2016	4:e kv ¹	304	233	86	331	953
	3:e kv	294	229	93	326	942
	2:a kv	325	254	99	332	1 009
	1:a kv	400	292	117	364	1 172
2015	4:e kv	286	216	81	297	881
	3:e kv	248	286	106	189	829
	2:a kv	270	331	97	157	856
	1:a kv	342	342	97	158	940
2014	4:e kv	214	294	96	319	924
	3:e kv	212	301	113	268	893
	2:a kv	229	256	109	251	845
	1:a kv	279	276	94	252	901
2013	4:e kv	277	307	147	216	948
	3:e kv	216	396	161	374	1 148
	2:a kv	198	420	161	401	1 180
	1:a kv	311	362	161	350	1 184
2012	4:e kv	181	196	100	230	707
	3:e kv	204	249	95	259	808
	2:a kv	192	253	116	290	851
	1:a kv	242	168	63	234	707
2011	4:e kv	227	206	97	232	762
	3:e kv	189	242	71	229	731
	2:a kv	212	232	120	341	905
	1:a kv	288	279	110	259	937
2010	4:e kv	240	235	96	173	744
	3:e kv	202	278	99	227	806
	2:a kv	233	371	116	214	935
	1:a kv	241	260	76	222	799
2009	4:e kv	171	182	66	215	634
	3:e kv	111	200	97	325	732
	2:a kv	224	292	155	473	1 145
	1:a kv	329	377	165	686	1 557
2008	4:e kv	325	316	185	603	1 428
	3:e kv	280	337	172	432	1 221
	2:a kv	240	328	126	446	1 140
	1:a kv	253	320	153	388	1 113
2007	4:e kv	158	255	131	274	819
	3:e kv	179	227	122	296	824
	2:a kv	180	134	81	228	623
	1:a kv	138	187	61	154	540

¹ Uppgift för virkesbalansområde 1 är korrigerad.

7. Lager av tall- och barrmassaved per lagringställen vid kvartalsslut

7. Stocks of pulpwod of mixed softwood by storage sites at end of quarters

År	Kvartal	Förädlingsindustri	Virkesterminal	Bilväg	Summa
		1 000 m ³ f ub			
2017	4:e kv	453	422	992	1 867
	3:e kv	812	539	817	2 168
	2:a kv	1 002	747	1 106	2 856
	1:a kv	814	640	1 587	3 041
2016	4:e kv ¹	831	735	1 401	2 969
	3:e kv	948	708	937	2 593
	2:a kv	1 116	761	1 140	3 017
	1:a kv	937	541	1 578	3 055
2015	4:e kv	955	598	1 489	3 041
	3:e kv	1 010	607	948	2 565
	2:a kv	1 325	705	1 211	3 241
	1:a kv	955	515	1 670	3 139
2014	4:e kv	890	773	1 392	3 055
	3:e kv	1 031	926	861	2 819
	2:a kv	920	671	1 290	2 881
	1:a kv	726	303	1 542	2 570
2013	4:e kv	678	448	1 066	2 192
	3:e kv	887	541	780	2 208
	2:a kv	956	648	1 094	2 698
	1:a kv	879	579	1 250	2 708
2012	4:e kv	2 827
	3:e kv	1 022	1 045	968	3 035
	2:a kv	3 414
	1:a kv	948	546	1 322	2 816
2011	4:e kv	1 022	869	1 139	3 029
	3:e kv	918	903	874	2 694
	2:a kv	1 046	595	1 143	2 783
	1:a kv	805	283	1 067	2 156
2010	4:e kv	729	386	777	1 892
	3:e kv	729	441	585	1 755
	2:a kv	925	456	836	2 218
	1:a kv	628	264	945	1 837
2009	4:e kv	752	244	1 066	2 062
	3:e kv	843	365	729	1 937
	2:a kv	1 190	510	1 070	2 770
	1:a kv	924	904	1 564	3 392
2008	4:e kv	1 031	997	1 510	3 539
	3:e kv	1 091	861	1 060	3 012
	2:a kv	1 027	904	1 640	3 571
	1:a kv	2 795
2007	4:e kv	645	527	1 653	2 825
	3:e kv	2 703
	2:a kv	648	308	2 157	3 113
	1:a kv	2 697

1 Uppgift för bilväg är korrigerad.

8. Lager av granmassaved per lagringställe vid kvartalsslut

8. Stocks of pulpwood of Norway spruce by storage sites at end of quarters

År	Kvartal	Förädlingsindustri	Virkesterminal	Bilväg	Summa
		1 000 m ³ f ub			
2017	4:e kv	70	129	270	468
	3:e kv	153	106	226	485
	2:a kv	266	125	215	606
	1:a kv	213	199	487	899
2016	4:e kv	152	103	357	612
	3:e kv	170	181	224	574
	2:a kv	284	172	268	724
	1:a kv	252	136	463	852
2015	4:e kv	182	95	427	703
	3:e kv	171	242	296	708
	2:a kv	268	285	301	855
	1:a kv	221	441	460	1 123
2014	4:e kv	164	134	243	541
	3:e kv	191	80	164	434
	2:a kv	245	137	324	706
	1:a kv	194	138	409	741
2013	4:e kv	179	72	302	553
	3:e kv	195	78	164	438
	2:a kv	289	193	196	679
	1:a kv	225	238	439	903
2012	4:e kv	583
	3:e kv	154	127	211	492
	2:a kv	189	140	294	623
	1:a kv	136	162	400	699
2011	4:e kv	213	146	369	728
	3:e kv	212	177	270	658
	2:a kv	306	173	333	812
	1:a kv	311	234	511	1 057
2010	4:e kv	214	136	374	723
	3:e kv	256	146	214	616
	2:a kv	286	195	265	745
	1:a kv	214	272	423	909
2009	4:e kv	116	133	311	559
	3:e kv	168	96	212	477
	2:a kv	349	194	230	773
	1:a kv	371	282	517	1 169
2008	4:e kv	212	151	370	733
	3:e kv	224	148	223	594
	2:a kv	377	200	285	862
	1:a kv	212	179	414	804
2007	4:e kv	293	70	289	652
	3:e kv	309	65	253	627
	2:a kv	433	78	388	899
	1:a kv	843

9. Lager av lövmassaved per lagringställe vid kvartalsslut

9. Stocks of pulpwood of hardwood by storage sites at end of quarters

År	Kvartal	Förädlingsindustri	Virkesterminal	Bilväg	Summa
		1 000 m ³ f ub			
2017	4:e kv	181	63	340	583
	3:e kv	320	86	303	709
	2:a kv	363	117	446	926
	1:a kv	405	146	641	1 193
2016	4:e kv ¹	343	149	462	953
	3:e kv	401	175	366	942
	2:a kv	419	201	390	1 011
	1:a kv	426	196	551	1 172
2015	4:e kv	408	167	306	881
	3:e kv	470	145	214	829
	2:a kv	462	147	247	856
	1:a kv	444	145	351	940
2014	4:e kv	471	138	315	924
	3:e kv	511	143	239	893
	2:a kv	423	124	298	845
	1:a kv	378	160	363	901
2013	4:e kv	309	265	374	948
	3:e kv	457	291	400	1 148
	2:a kv	495	274	411	1 180
	1:a kv	416	191	577	1 184
2012	4:e kv	707
	3:e kv	404	162	242	808
	2:a kv	388	124	339	851
	1:a kv	263	110	334	707
2011	4:e kv	350	146	267	762
	3:e kv	325	172	235	731
	2:a kv	397	178	330	905
	1:a kv	333	230	374	936
2010	4:e kv	284	182	278	744
	3:e kv	414	202	191	806
	2:a kv	454	208	274	935
	1:a kv	323	138	338	799
2009	4:e kv	327	75	233	634
	3:e kv	403	73	256	732
	2:a kv	525	220	400	1 145
	1:a kv	761	180	616	1 557
2008	4:e kv	483	479	466	1 428
	3:e kv	556	361	304	1 221
	2:a kv	473	284	382	1 140
	1:a kv	480	250	383	1 113
2007	4:e kv	380	173	266	819
	3:e kv	335	211	278	824
	2:a kv	237	90	296	623
	1:a kv	540

1 Lager vid bilväg korrigerad.

Fakta om statistiken

Från och med sista kvartalet 2013 samlar Skogsstyrelsen tillsammans med Skogsindustrierna in kvartalsvisa uppgifter om lagervolymer av barrsågtimmer, massaved och massaflis. Vi gör insamling per virkesbalansområde och för massaved även per sortiment och lagringsplats (industri, terminal, bilväg). Under perioden 1975-2012 samlade Statistiska centralbyrån (SCB) in kvartalsvisa uppgifter för massaved och massaflis samt årsvisa lagervolymer för barrsågtimmer, delvis på uppdrag av Skogsstyrelsen och Skogsindustrierna. Statistiken ingår i Sveriges officiella statistik.

Detta omfattar statistiken

Statistiken omfattar virkesvolymer i lager på sågverk, pappers- och massabruk, förvaltningar och inköpsföretag. Vi redovisar statistiken med fördelning på virkesråvara och virkesbalansområden, för massaved även på sortiment och lagringsplats.

Definitioner och förklaringar

Sågverk/förädlingsindustri

Anläggning där försågning av rundvirke sker med eller utan integrering med vidareförädling, t.ex. hyvling, emballagetillverkning, möbeltillverkning.

Terminal

Mellanlagringsplats där barkning, sortering och mätning kan förekomma t.ex. järnvägsterminal, hamn.

Bilväg och övrigt

Avses främst framkört till bilväg.

Barrsågtimmer

Sågtimmer av tall och gran.

Tall-/barrmassaved

Massaved av tall samt blandning av barrmassaved.

Granmassaved

Massaved bestående av enbart gran.

Lövmassaved

Massa framställd av lövved.

Virkesbalansområden

Balansområde 1: Län Västernorrland, Västerbotten, Norrbotten, Jämtland (exkl. Härjedalens kommun).

Balansområde 2: Län Stockholm, Uppsala, Gotland, Västmanland, Dalarna, Gävleborg samt Härjedalens kommun.

Balansområde 3: Län Västra Götaland (exkl. Ale, Lerum, Vårgårda, Bollebygd, Tranemo, Lilla Edet, Mark, Svenljunga, Herrljunga, Vänersborg, Trollhättan, Alingsås, Borås och Ulricehamn kommun), Värmland, Örebro samt Habo och Mullsjö kommun.

Balansområde 4: Län Södermanland, Östergötland, Jönköping (exkl. Habo och Mullsjö kommun), Kronoberg, Kalmar, Blekinge, Skåne, Halland samt Ale, Lerum, Vårgårda, Bollebygd, Tranemo, Lilla Edet, Mark, Svenljunga, Herrljunga, Vänersborg, Trollhättan, Alingsås, Borås och Ulricehamn).

En kartbild över indelningarna finns på nästa sida.

Figur 3 Indelning i virkesbalansområden
Wood balance regions of Sweden

— Länsgrens
County border

— Områdesgräns
Regional border

Balansområde
Balance region



Så gör vi statistiken

Uppgifterna i detta Statistiska meddelande bygger på resultat från Skogsstyrelsens enkätundersökning om Lager av barrsågtimmer, massaved och massaflis samt Skogsindustriernas statistikinsamling avseende barrsågtimmer hos sågverk bland sina medlemsföretag.

För sågverk med en omsättning över 49 miljoner kronor, pappers-och massabruk, förvaltningar och inköpsföretag gör vi en totalundersökning. Sågverk med en omsättning mellan 5-49 miljoner kronor undersöker vi med hjälp av stickprov. Undersökningspopulationen uppdateras i början av varje år varefter nytt urval görs. Alla företag som valts eller lottats ut till årets första kvartal ingår i statistikpopulationen för årets övriga tre kvartal varefter proceduren upprepas.

Statistikens tillförlitlighet

Uppgifterna avseende massaved bygger på totalundersökningar varför det inte förekommer några urvalsfel. Fel beroende på över- eller undertäckning i ramen ska inte heller förekomma. Populationen är relativt liten (ca 50 företag) och uppdateringar av ramen sker löpande. Eventuella andra felkällor som t.ex. dubbelrapportering, bearbetningsfel eller fel i uppgiftslämnandet kan förekomma.

Uppgifterna avseende barrsågtimmer och massaflis bygger på totalundersökning av de större företagen och urvalsundersökning av de mindre företagen. Eftersom merparten av produktionen är starkt koncentrerad till ett fåtal mycket stora enheter täcks den största del av lagren in bland de totalundersökta företagen. Den del av de totala lagren som samlas in via stickprov är ca 2 procent. Det betyder att även om urvalsfel förekommer inom den urvalsundersökta populationen påverkar det inte skattningarna av de totala lagren nämnvärt.

Fel beroende på under- eller övertäckning i ramen kan förekomma men vi bedömer att det påverka resultaten marginellt. Företagsregistrets SNI-kod "sågning av trä" som vi använder för att identifiera sågverk innehåller även andra typer av industrier vilket ger en övertäckning. Vid skattningar tar vi hänsyn till detta.

Cut-off gränsen för sågverk, som är satt till 5 miljoner kronor i omsättning enligt Företagsregistret, innebär att undersökningen och de redovisade lagren i statistiken täcker ca 98 procent av alla lager av barrsågtimmer. För massaved och massaflis bedöms täckningen vara nära 100 procent.

Annan statistik

Sedan mitten av 1970-talet har skogsindustribranschen via Skogsnäringsens IT-företag (SDC) årligen samlat in och publicerat uppgifter om produktion och förbrukning av vedråvara hos skogsindustriföretagen. Datamaterialet omfattar förbrukningen vid samtliga massa- och skivindustrier samt alla sågverk med en årsproduktion större än 1 000 m³. I de redovisade virkesvolymerna ingår dessutom en skattning av den virkesvolym som förbrukas vid sågverk vars årsproduktion understiger 1 000 m³. Denna volym antas vara den samma som vid senaste sågverksinventeringen (från år 2000). Uppgifterna om sågverkens biprodukter är mindre säkra än uppgifterna om råvaruförbrukning och produktion av sågade varor. Många olika måttenheter används och omräkningar sker ofta i flera led. Spån och bark används i stor omfattning internt på de enskilda företagen och mäts ibland inte alls. Olika biprodukter blandas ibland av tekniska skäl, varför det kan vara svårt att få fram volymuppgifter fördelat på sortiment.

Företagsregistret innehåller uppgifter om samtliga företag, organisationer och deras arbetsställen i Sverige. Registret innehåller uppgifter om bl.a. bransch, region, antal anställda och ägandeform. Statistiska centralbyrån ansvarar för Företagsregistret.

Elektronisk publicering

Detta statistiska meddelande finns kostnadsfritt åtkomligt på Skogsstyrelsens webbplats [Statistik - Skogsstyrelsen](#) samt på SCB:s webbplats <http://www.scb.se> under Jord- och skogsbruk, fiske.

Mer information om statistiken och dess kvalitet ger vi i dokumentet ”[Kvalitetsdeklaration](#)”. Tidigare bestod kvalitetsbeskrivningen av två dokument; Beskrivning av statistiken och Fördjupad dokumentation av statistiken. Båda dessa finns på Skogsstyrelsens webbplats.

Data som ligger till grund för tabellerna i detta SM finns också i Skogsstyrelsens statistikdatabas. Där kan du sammanställa data i valfritt format för nedladdning till din egen PC eller läsning på bildskärm. [Skogsstyrelsens statistikdatabas](#).

In English

Summary

Decline in stock volumes of pulpwood

The total stocks of coniferous sawlogs, pulpwood and wood chips is estimated to amount 6.4 million m³ f ub (cubic metre solid volume excl. bark) as at 31 December 2017. This is a decline by 19 percent compared with the same time frame as 2016.

Stock volumes of coniferous sawlogs is estimated to amount 2.7 million m³ f ub. Compared with same time frame as 2016 this is an increase by 4 percent. The stock volumes of coniferous sawlogs was unchanged in the whole country with the exception in the wood balance region 2 where stocks were 27 percent larger than the same time in 2016

The total stocks of pulpwood amounted to 2.9 million m³ f ub. As per assortment pulpwood stocks was: 1.88 million m³ f ub of mixed coniferous, 0.47 million m³ f ub of spruce and 0.9 million m³ f ub of broadleaved species. Compared to the same time frame of the year before stock volumes of pulpwood decreased by 34 percent, The decline was in all assortments and all wood balance regions.

The stock volumes of wood chips are estimated to amount 0.8 million m³ f ub, which is a decrease by 10 percent compared to in the end of 2016.

About the investigation

Quarterly surveys on stocks of coniferous sawlogs, pulpwood and chips are conducted by Swedish Forest Agency in collaboration with Swedish Forest Industries Federation since 2013. The statistics is collected by assortment, region and sites (industry, transport terminals, roadsides). During the period 1975-2012, Statistics Sweden collected stocks of pulpwood and chips every quarter and stocks of coniferous sawlogs on a yearly basis. This was partly performed as a commission from Swedish Forest Agency and Swedish Forest Industries Federation.

The survey is a census among all paper- and paperboard mills and pulp mills, larger management- and wholesaling companies and for large sawmills. A sample is taken among sawmills with a yearly turnover between 5-49 million SEK. The survey population is updated at the beginning of each year after which new selection is made. All companies selected or released for the first quarter of the year are included in the statistical population for the other three quarters of the year, after which the procedure is repeated. The fact that a very large part of the stocks are totally surveyed and that the respond rates are high imply a high quality in the results. Small sawmills (with a yearly turnover < 5 million SEK) are estimated to have less than one percent of the total stocks of coniferous sawlogs. The results are part of Swedish Official Statistics.

List of tables

Explanation of symbols	5
1. Stocks of raw materials by wood balance region at end of quarters	7
2. Stocks of raw materials by wood balance region at end of quarters	8
3. Stocks of pulpwood by assortment at end of quarters	9
4. Stocks of pulpwood of mixed softwood by wood balance region at end of quarter	10

5.	Stocks of pulpwood of Norway spruce by wood balance region at end of quarters	11
6.	Stocks of pulpwood of hardwood by wood balance region at end of quarters	12
7.	Stocks of pulpwood of mixed softwood by storage sites at end of quarters	13
8.	Stocks of pulpwood of Norway spruce by storage sites at end of quarters	14
9.	Stocks of pulpwood of hardwood by storage sites at end of quarters	15

List of terms

Sortiment	Assortment
Massaflis	Chips
Barrsågtimmer	Coniferous sawlogs
Kvartalsslut	End of quarter
Årsslut	End of year
M ³ f ub	M ³ solid volume under bark
Barrmassaved	Mixed pulpwood
Lagringsställe	Place of storage
Förädlingsindustri	Process industry
Massaved	Pulpwood
Lövmassaved	Pulpwood of hardwood
Granmassaved	Pulpwood of Norway spruce
Råvara	Raw material
Bilväg och övrigt	Road side and other
Terminal	Terminal
Virkesbalansområde	Wood balance region