

Lager av barrsågtimmer, massaved och massaflis 2015

Stocks of coniferous sawlogs, pulpwood and chips in 2015

I korta drag

Ny publiceringsform

Skogsstyrelsen publicerar från och med i år officiell statistik i serien Statistiska Meddelanden (SM). Ett flertal statistikansvariga myndigheter publicerar sedan tidigare i SM-serien och vår förhoppning är att du som statistikanvändare av officiell statistik från Skogsstyrelsen ska känna att du erhåller mer statistik och mer information kring statistiken än vad fallet varit tidigare.

I samband med att vi inför den nya publiceringsformen gör vi också en hel del förändringar i den officiella statistikens omfattning och innehåll. Ambitionen är att all tidigare publicerad statistik ska återfinnas i de nya tabellerna. Dessutom har vi utvidgat många tabeller och lagt till tabeller för att ge en bättre bild av respektive statistikområde. I kapitlet ”Statistiken med kommentarer” finns en beskrivning av statistiken, dess utveckling samt hjälp att tolka den. Samtliga tabeller i detta SM återfinns också i Skogsstyrelsens nya statistikdatabas. Där kan du generera data i valfritt format för nedladdning till din egen PC eller läsning på bildskärm. SM och Statistikdatabas ersätter härmed de gamla publiceringsformerna Excelfiler och Skogsstatistisk årsbok.

Nyheter för undersökningen

För att underlätta övergången från den gamla och den nya publiceringen listar vi i kapitlet ”Fakta om statistiken” de gamla tabellerna med information om i vilka nya tabeller samma uppgifter återfinns. För lagerundersökningen har inga tidigare tids-serier avslutats.



Thang Tran, 08 – 442 25 77
thang.tran@skogsstyrelsen.se

Statistiken har producerats av Skogsstyrelsen, som ansvarar för officiell statistik inom området.

Artikelnummer: JO0306SM1601

ISSN 1654-4021 Serie JO – Jordbruk, skogsbruk och fiske. Utgivet den 18 februari 2016.

Tidigare publicering: Se avsnittet Fakta om statistiken.

Utgivare av Statistiska meddelanden är Stefan Lundgren, SCB.

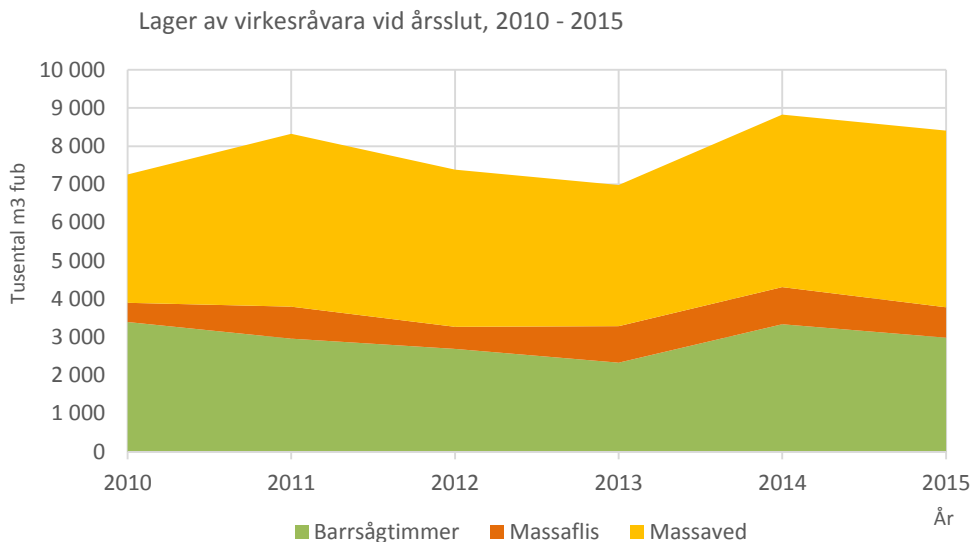
Innehåll

| | |
|--|-----------|
| Statistiken med kommentarer | 3 |
| Lager av barrsågtimmer och massafelis minskade | 3 |
| Lager av massaved ökade som mest det första halvåret | 3 |
| Halva volymen i lager avser massaved | 4 |
| Två tredjedelar är tall-/barrmassaved | 5 |
| Granmassaved ökade i samtliga virkesbalansområden | 5 |
| Tabeller | 6 |
| Teckenförklaring | 6 |
| 1. Lager av virkesråvara vid årsslut | 7 |
| 2. Lager av virkesråvara per virkesbalansområde vid kvartalsslut | 8 |
| 3. Lager av massaved per sortiment vid kvartalsslut | 9 |
| 4. Lager av tall- och barrmassaved per virkesbalansområde vid kvartalsslut | 10 |
| 5. Lager av granmassaved per virkesbalansområde vid kvartalsslut | 11 |
| 6. Lager av lövmassaved per virkesbalansområde vid kvartalsslut | 12 |
| 7. Lager av tall- och barrmassaved per lagringställen vid kvartalsslut | 13 |
| 8. Lager av granmassaved per lagringställe vid kvartalsslut | 14 |
| 9. Lager av lövmassaved per lagringställe vid kvartalsslut | 15 |
| Fakta om statistiken | 16 |
| Detta omfattar statistiken | 16 |
| Definitioner och förklaringar | 16 |
| Så görs statistiken | 18 |
| Statistikens tillförlitlighet | 18 |
| Bra att veta | 18 |
| Annan statistik | 19 |
| Elektronisk publicering | 19 |
| In English | 20 |
| Summary | 20 |
| List of tables | 20 |
| List of terms | 20 |

Statistiken med kommentarer

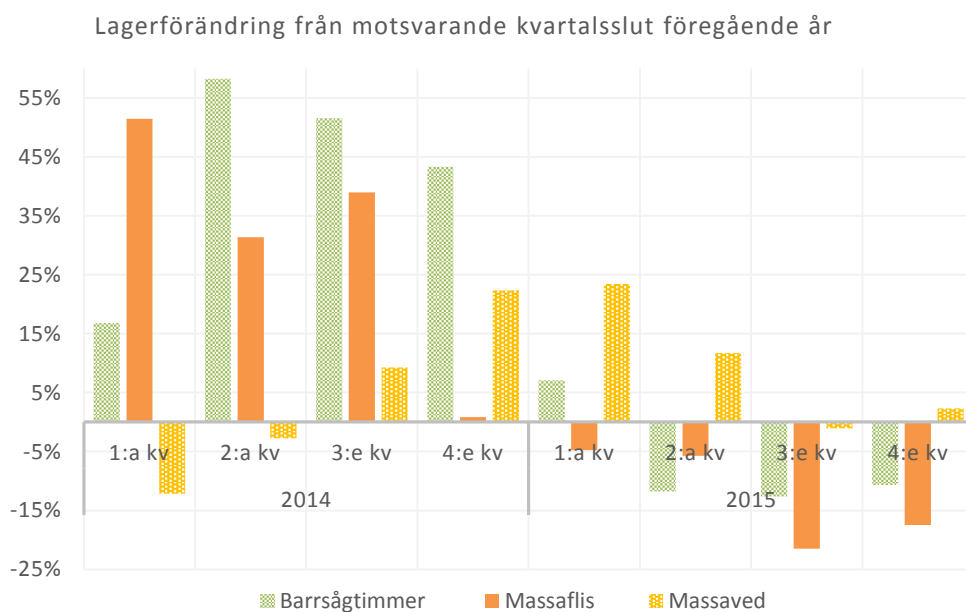
Lager av barrsågtimmer och massafليس minskade

Vid årsslutet 2015 uppgick de totala lagren av barrsågtimmer, massaved och massafليس till 8 408 000 m³ fub. Det är en minskning med 5 procent jämfört med året innan. Lagren av barrsågtimmer och massafليس minskade 11 respektive 17 procent medan lagren av massaved ökade med 2 procent, till 4 625 000 m³ fub.



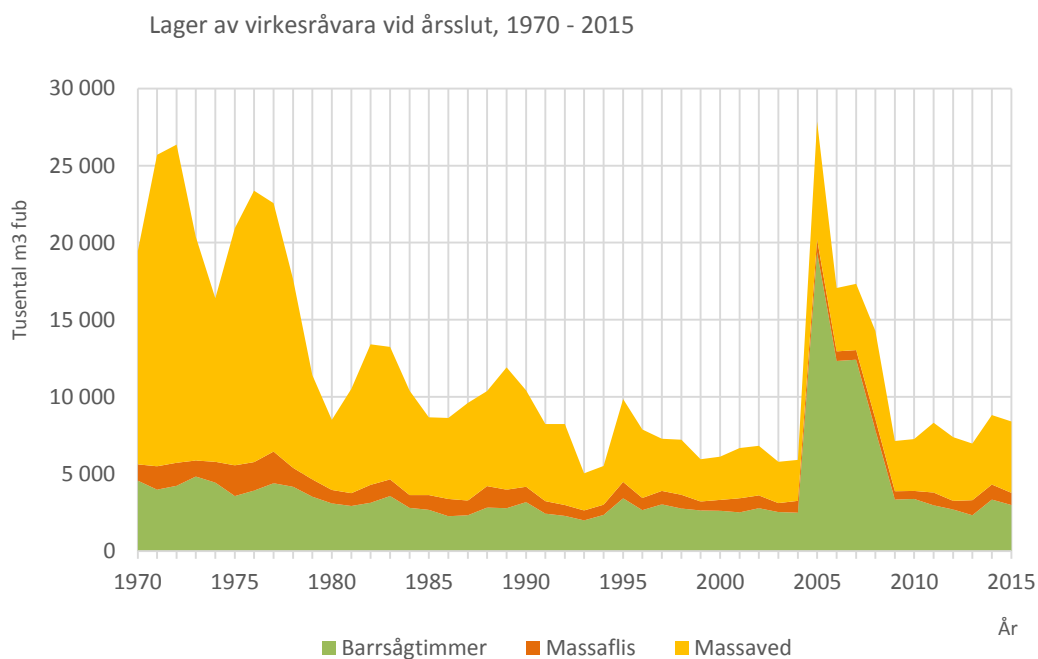
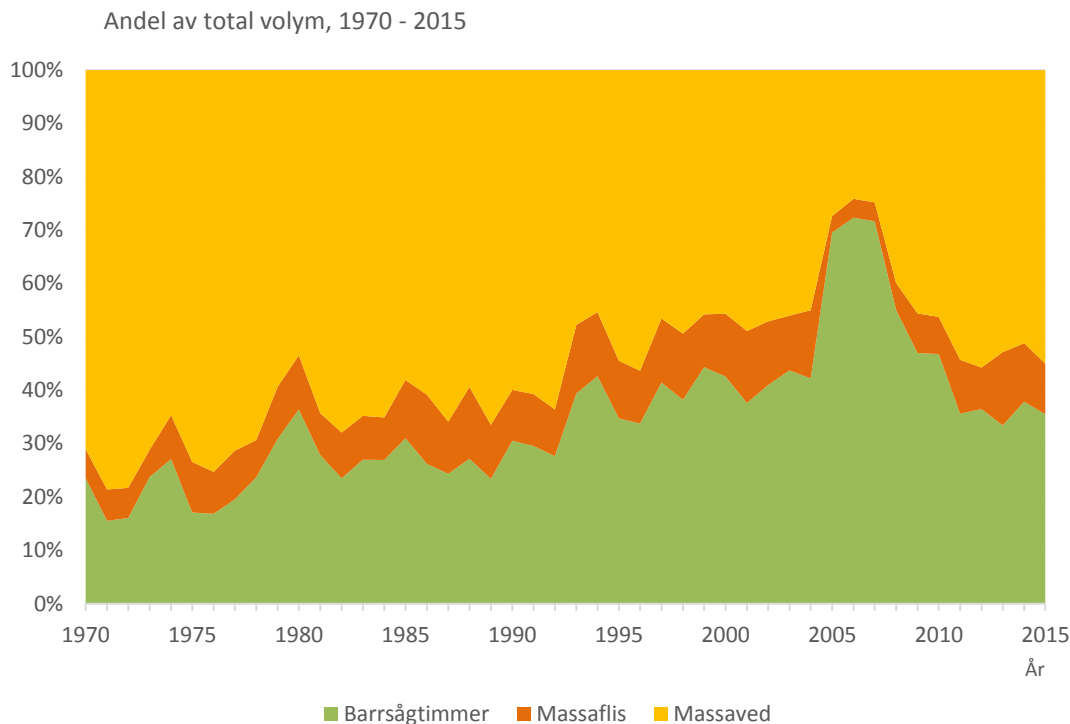
Lager av massaved ökade som mest det första halvåret

Lagren av massaved ökade med 23 procent vid det första kvartalsslutet jämfört med samma tidpunkt 2014. Samtidigt ökade lagren av barrsågtimmer med 7 procent och minskade därefter omkring 12 procent vid årets tre resterande mätningstillfällen.



Halva volymen i lager avser massaved

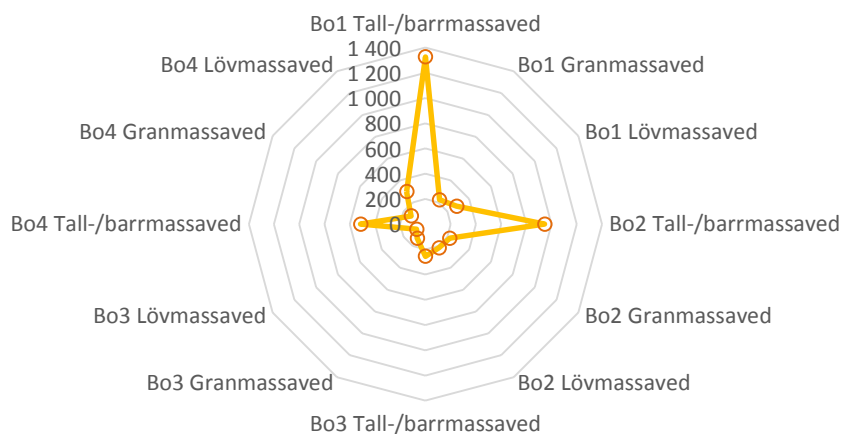
Massaved utgör drygt hälften av den totala lagervolymen under de senaste fem åren. Det kan jämföras med åren efter stormen Gudrun 2005 och stormen Per 2006/2007 då andelen barrsågtimmer och massaflis tillsammans avsåg tre fjärdedelar av den totala volymen. Andelen massaflis har varit relativt konstant kring 10 procent under perioden 1970 till 2015.



Två tredjedelar är tall-/barrmassaved

Vid årsslutet 2015 var andelen tall-/barrmassaved 66 procent. Per sortiment fördelade sig massavedslagren enligt följande: 3 miljoner m³f ub tall-/barrmassaved, 0,7 miljoner m³f ub granmassaved och 0,9 miljoner m³f ub lövmassaved. De största lagren av tall-/barrmassaved fanns i landets norra delar, virkesbalansområde 1 och 2.

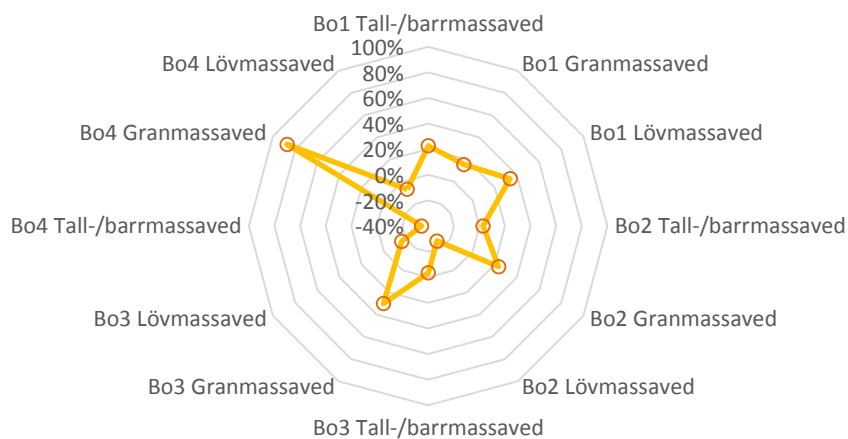
Lager av massaved (tusental m³ fub) per sortiment och virkesbalansområde, årsslut 2015



Granmassaved ökade i samtliga virkesbalansområden

Granmassaved ökade med 30 procent jämfört med året innan. I västra och södra Sverige, virkesbalansområde 3 och 4, var ökningen 30 respektive 87 procent. Lövmassaved minskade med 5 procent och tall-/barrmassaved oförändrad.

Lagerförändring från motsvarande år per sortiment och virkesbalansområde, årsslut 2015



Tabeller

Teckenförklaring

Explanation of symbols

| | | |
|-----|---|--------------------|
| – | Noll | Zero |
| 0 | Mindre än 0,5 | Less than 0.5 |
| 0,0 | Mindre än 0,05 | Less than 0.05 |
| .. | Uppgift inte tillgänglig eller för osäker för att anges | Data not available |
| . | Uppgift kan inte förekomma | Not applicable |
| * | Preliminär uppgift | Provisional figure |
| : | Bruten tidsaxel | Broken time axis |

1. Lager av virkesråvara vid årsslut

1. Stocks of raw materials at year end

| År | Barrsågtimmer | Massaflis | Massaved | Summa |
|------|---------------------------|-----------|----------|--------|
| | 1 000 m ³ f ub | | | |
| 2015 | 2 984 | 800 | 4 625 | 8 408 |
| 2014 | 3 341 | 969 | 4 519 | 8 829 |
| 2013 | 2 331 | 961 | 3 693 | 6 985 |
| 2012 | 2 693 | 577 | 4 118 | 7 387 |
| 2011 | 2 963 | 841 | 4 520 | 8 323 |
| 2010 | 3 395 | 507 | 3 359 | 7 261 |
| 2009 | 3 350 | 532 | 3 256 | 7 138 |
| 2008 | 7 857 | 722 | 5 699 | 14 279 |
| 2007 | 12 423 | 609 | 4 297 | 17 329 |
| 2006 | 12 339 | 606 | 4 123 | 17 068 |
| 2005 | 19 385 | 840 | 7 635 | 27 860 |
| 2004 | 2 495 | 756 | 2 663 | 5 913 |
| 2003 | 2 526 | 596 | 2 661 | 5 783 |
| 2002 | 2 792 | 815 | 3 214 | 6 821 |
| 2001 | 2 516 | 904 | 3 275 | 6 695 |
| 2000 | 2 609 | 719 | 2 801 | 6 129 |
| : | : | : | : | : |
| 1990 | 3 182 | 993 | 6 253 | 10 428 |
| : | : | : | : | : |
| 1980 | 3 097 | 863 | 4 552 | 8 512 |
| : | : | : | : | : |
| 1970 | 4 576 | 1 054 | 13 834 | 19 464 |

2. Lager av virkesråvara per virkesbalansområde vid kvartalslut**2. Stocks of raw materials by wood balance region at end of quarters**

| Virkesbalansområde | Virkesråvara | 2014 | | | | 2015 | | | |
|------------------------|---------------|---------------------------|--------|--------|--------|--------|--------|--------|--------|
| | | 1:a kv | 2:a kv | 3:e kv | 4:e kv | 1:a kv | 2:a kv | 3:e kv | 4:e kv |
| | | 1 000 m ³ f ub | | | | | | | |
| Virkesbalansområde 1 | Barrsågtimmer | 1 119 | 1 291 | 1 059 | 1 162 | 1 406 | 1 161 | 967 | 1 049 |
| | Massafelis | 304 | 343 | 385 | 340 | 230 | 249 | 248 | 211 |
| | Massaved | 1 159 | 1 363 | 1 359 | 1 488 | 2 001 | 1 892 | 1 595 | 1 834 |
| | Summa | 2 582 | 2 997 | 2 803 | 2 989 | 3 637 | 3 303 | 2 809 | 3 094 |
| Virkesbalansområde 2 | Barrsågtimmer | 630 | 529 | 512 | 609 | 784 | 477 | 563 | 562 |
| | Massafelis | 202 | 170 | 194 | 213 | 233 | 257 | 214 | 208 |
| | Massaved | 1 193 | 1 253 | 1 184 | 1 395 | 1 494 | 1 321 | 1 234 | 1 385 |
| | Summa | 2 025 | 1 952 | 1 890 | 2 217 | 2 511 | 2 054 | 2 011 | 2 154 |
| Virkesbalansområde 3 | Barrsågtimmer | 384 | 278 | 339 | 349 | 402 | 328 | 295 | 302 |
| | Massafelis | 82 | 77 | 58 | 88 | 79 | 109 | 88 | 87 |
| | Massaved | 485 | 563 | 448 | 459 | 547 | 696 | 510 | 464 |
| | Summa | 952 | 918 | 845 | 897 | 1 028 | 1 133 | 893 | 853 |
| Virkesbalansområde 4 | Barrsågtimmer | 1 685 | 1 243 | 1 320 | 1 221 | 1 495 | 982 | 998 | 1 071 |
| | Massafelis | 390 | 421 | 314 | 328 | 388 | 338 | 196 | 294 |
| | Massaved | 1 375 | 1 253 | 1 155 | 1 177 | 1 159 | 1 042 | 763 | 941 |
| | Summa | 1 765 | 1 674 | 1 469 | 1 505 | 3 042 | 2 362 | 1 958 | 2 307 |
| Virkesbalansområde 1-4 | Barrsågtimmer | 3 818 | 3 341 | 3 231 | 3 341 | 4 086 | 2 948 | 2 823 | 2 984 |
| | Massafelis | 977 | 1 010 | 951 | 969 | 931 | 952 | 746 | 800 |
| | Massaved | 4 213 | 4 432 | 4 146 | 4 519 | 5 201 | 4 952 | 4 102 | 4 625 |
| | Summa | 9 008 | 8 784 | 8 327 | 8 830 | 10 218 | 8 852 | 7 672 | 8 408 |

3. Lager av massaved per sortiment vid kvartalsslut**3. Stocks of pulpwood by assortment at end of quarters**

| År | Kvartal | Tall-/barmassaved | Granmassaved | Lövmassaved | Summa |
|------|---------|---------------------------|--------------|-------------|-------|
| | | 1 000 m ³ f ub | | | |
| 2015 | 4:e kv | 3 041 | 703 | 881 | 4 625 |
| | 3:e kv | 2 565 | 708 | 829 | 4 102 |
| | 2:a kv | 3 241 | 855 | 856 | 4 952 |
| | 1:a kv | 3 139 | 1 123 | 940 | 5 201 |
| 2014 | 4:e kv | 3 055 | 541 | 924 | 4 519 |
| | 3:e kv | 2 819 | 434 | 893 | 4 146 |
| | 2:a kv | 2 881 | 706 | 845 | 4 432 |
| | 1:a kv | 2 570 | 741 | 901 | 4 213 |
| 2013 | 4:e kv | 2 192 | 553 | 948 | 3 693 |
| | 3:e kv | 2 208 | 438 | 1 148 | 3 794 |
| | 2:a kv | 2 698 | 679 | 1 180 | 4 557 |
| | 1:a kv | 2 708 | 903 | 1 184 | 4 795 |
| 2012 | 4:e kv | 2 827 | 583 | 707 | 4 118 |
| | 3:e kv | 3 035 | 492 | 808 | 4 334 |
| | 2:a kv | 3 414 | 623 | 851 | 4 888 |
| | 1:a kv | 2 816 | 699 | 707 | 4 221 |
| 2011 | 4:e kv | 3 029 | 728 | 762 | 4 520 |
| | 3:e kv | 2 694 | 658 | 731 | 4 083 |
| | 2:a kv | 2 783 | 812 | 905 | 4 500 |
| | 1:a kv | 2 156 | 1 057 | 937 | 4 149 |
| 2010 | 4:e kv | 1 892 | 723 | 744 | 3 359 |
| | 3:e kv | 1 755 | 616 | 806 | 3 177 |
| | 2:a kv | 2 218 | 745 | 935 | 3 898 |
| | 1:a kv | 1 837 | 909 | 799 | 3 544 |

4. Lager av tall- och barrmassaved per virkesbalansområde vid kvartalslut

4. Stocks of pulpwod of mixed softwood by wood balance region at end of quarters

| År | Kvartal | Virkesbalans- | Virkesbalans- | Virkesbalans- | Virkesbalans- | Summa |
|------|---------|---------------|---------------|---------------|---------------|-------|
| | | område 1 | område 2 | område 3 | område 4 | |
| | | 1 000 m3 f ub | | | | |
| 2015 | 4:e kv | 1 326 | 946 | 255 | 514 | 3 041 |
| | 3:e kv | 1 006 | 811 | 288 | 460 | 2 565 |
| | 2:a kv | 1 239 | 793 | 463 | 746 | 3 241 |
| | 1:a kv | 1 058 | 861 | 306 | 913 | 3 139 |
| 2014 | 4:e kv | 1 081 | 920 | 264 | 789 | 3 055 |
| | 3:e kv | 1 046 | 709 | 242 | 821 | 2 819 |
| | 2:a kv | 906 | 730 | 335 | 910 | 2 881 |
| | 1:a kv | 662 | 640 | 270 | 999 | 2 570 |
| 2013 | 4:e kv | 712 | 784 | 290 | 407 | 2 192 |
| | 3:e kv | 818 | 763 | 285 | 343 | 2 208 |
| | 2:a kv | 953 | 848 | 299 | 599 | 2 698 |
| | 1:a kv | 1 128 | 673 | 274 | 633 | 2 708 |
| 2012 | 4:e kv | 1 083 | 992 | 264 | 489 | 2 827 |
| | 3:e kv | 1 155 | 948 | 252 | 680 | 3 035 |
| | 2:a kv | 1 154 | 916 | 335 | 1 009 | 3 414 |
| | 1:a kv | 1 095 | 325 | 205 | 1 190 | 2 816 |
| 2011 | 4:e kv | 1 019 | 796 | 276 | 939 | 3 029 |
| | 3:e kv | 815 | 713 | 280 | 888 | 2 694 |
| | 2:a kv | 681 | 766 | 335 | 1 002 | 2 783 |
| | 1:a kv | 598 | 476 | 267 | 815 | 2 156 |
| 2010 | 4:e kv | 755 | 484 | 224 | 429 | 1 892 |
| | 3:e kv | 761 | 413 | 233 | 348 | 1 755 |
| | 2:a kv | 713 | 647 | 301 | 557 | 2 218 |
| | 1:a kv | 610 | 349 | 169 | 708 | 1 837 |
| 2009 | 4:e kv | 694 | 519 | 215 | 635 | 2 062 |
| | 3:e kv | 663 | 620 | 161 | 494 | 1 937 |
| | 2:a kv | 949 | 703 | 324 | 793 | 2 770 |
| | 1:a kv | 1 119 | 698 | 377 | 1 198 | 3 392 |
| 2008 | 4:e kv | 1 145 | 782 | 425 | 1 187 | 3 539 |
| | 3:e kv | 989 | 714 | 238 | 1 071 | 3 012 |
| | 2:a kv | 929 | 708 | 374 | 1 560 | 3 571 |
| | 1:a kv | 776 | 438 | 332 | 1 250 | 2 795 |
| 2007 | 4:e kv | 641 | 531 | 359 | 1 294 | 2 825 |
| | 3:e kv | 472 | 420 | 339 | 1 471 | 2 703 |
| | 2:a kv | 443 | 466 | 453 | 1 750 | 3 113 |
| | 1:a kv | 414 | 385 | 319 | 1 579 | 2 697 |
| 2006 | 4:e kv | 393 | 519 | 191 | 1 781 | 2 884 |
| | 3:e kv | 378 | 586 | 300 | 2 567 | 3 830 |
| | 2:a kv | 590 | 651 | 375 | 3 590 | 5 205 |
| | 1:a kv | 602 | 628 | 459 | 4 167 | 5 855 |
| 2005 | 4:e kv | 626 | 710 | 332 | 4 155 | 5 822 |
| | 3:e kv | 611 | 648 | 435 | 4 450 | 6 144 |
| | 2:a kv | 581 | 498 | 562 | 768 | 2 409 |
| | 1:a kv | 495 | 360 | 444 | 919 | 2 218 |
| 2004 | 4:e kv | 548 | 415 | 280 | 361 | 1 603 |
| | 3:e kv | 507 | 494 | 354 | 369 | 1 724 |
| | 2:a kv | 422 | 581 | 413 | 730 | 2 145 |
| | 1:a kv | 508 | 423 | 235 | 712 | 1 877 |
| 2003 | 4:e kv | 473 | 451 | 287 | 423 | 1 633 |
| | 3:e kv | 480 | 628 | 361 | 384 | 1 853 |
| | 2:a kv | 609 | 668 | 502 | 621 | 2 400 |
| | 1:a kv | 479 | 476 | 374 | 668 | 1 997 |
| 2002 | 4:e kv | 601 | 575 | 374 | 432 | 1 982 |
| | 3:e kv | 530 | 660 | 364 | 315 | 1 869 |
| | 2:a kv | 591 | 764 | 564 | 623 | 2 542 |
| | 1:a kv | 651 | 608 | 385 | 550 | 2 194 |

5. Lager av granmassaved per virkesbalansområde vid kvartalsslut**5. Stocks of pulpwood of Norway spruce by wood balance region at end of quarters**

| År | Kvartal | Virkesbalans- | Virkesbalans- | Virkesbalans- | Virkesbalans- | Summa |
|------|---------|---------------------------|---------------|---------------|---------------|-------|
| | | område 1 | område 2 | område 3 | område 4 | |
| | | 1 000 m ³ f ub | | | | |
| 2015 | 4:e kv | 222 | 223 | 128 | 130 | 703 |
| | 3:e kv | 341 | 137 | 116 | 114 | 708 |
| | 2:a kv | 384 | 197 | 135 | 139 | 855 |
| | 1:a kv | 601 | 290 | 144 | 88 | 1 123 |
| 2014 | 4:e kv | 192 | 181 | 99 | 69 | 541 |
| | 3:e kv | 101 | 173 | 93 | 67 | 434 |
| | 2:a kv | 228 | 268 | 119 | 91 | 706 |
| | 1:a kv | 219 | 277 | 121 | 124 | 741 |
| 2013 | 4:e kv | 166 | 184 | 124 | 79 | 553 |
| | 3:e kv | 74 | 181 | 96 | 87 | 438 |
| | 2:a kv | 186 | 316 | 99 | 78 | 679 |
| | 1:a kv | 272 | 339 | 139 | 153 | 903 |
| 2012 | 4:e kv | 194 | 216 | 106 | 67 | 583 |
| | 3:e kv | 141 | 178 | 73 | 99 | 492 |
| | 2:a kv | 183 | 219 | 95 | 127 | 623 |
| | 1:a kv | 275 | 142 | 61 | 221 | 699 |
| 2011 | 4:e kv | 218 | 238 | 120 | 152 | 728 |
| | 3:e kv | 176 | 215 | 106 | 161 | 658 |
| | 2:a kv | 169 | 345 | 147 | 151 | 812 |
| | 1:a kv | 231 | 445 | 163 | 218 | 1 057 |
| 2010 | 4:e kv | 146 | 326 | 155 | 96 | 723 |
| | 3:e kv | 133 | 277 | 82 | 124 | 616 |
| | 2:a kv | 214 | 275 | 118 | 138 | 745 |
| | 1:a kv | 271 | 361 | 127 | 150 | 909 |
| 2009 | 4:e kv | 159 | 224 | 89 | 88 | 559 |
| | 3:e kv | 117 | 216 | 66 | 78 | 477 |
| | 2:a kv | 171 | 352 | 98 | 152 | 773 |
| | 1:a kv | 282 | 499 | 146 | 243 | 1 169 |
| 2008 | 4:e kv | 164 | 285 | 141 | 144 | 732 |
| | 3:e kv | 102 | 293 | 95 | 104 | 594 |
| | 2:a kv | 184 | 363 | 132 | 183 | 862 |
| | 1:a kv | 188 | 318 | 101 | 198 | 804 |
| 2007 | 4:e kv | 165 | 277 | 69 | 141 | 652 |
| | 3:e kv | 116 | 273 | 87 | 151 | 627 |
| | 2:a kv | 210 | 333 | 116 | 240 | 899 |
| | 1:a kv | 222 | 289 | 128 | 204 | 843 |
| 2006 | 4:e kv | 125 | 219 | 120 | 88 | 552 |
| | 3:e kv | 133 | 330 | 120 | 107 | 691 |
| | 2:a kv | 251 | 376 | 145 | 210 | 982 |
| | 1:a kv | 309 | 459 | 254 | 279 | 1 301 |
| 2005 | 4:e kv | 233 | 348 | 83 | 137 | 801 |
| | 3:e kv | 183 | 334 | 111 | 190 | 818 |
| | 2:a kv | 240 | 374 | 228 | 302 | 1 144 |
| | 1:a kv | 278 | 289 | 234 | 242 | 1 043 |
| 2004 | 4:e kv | 196 | 225 | 106 | 74 | 600 |
| | 3:e kv | 176 | 204 | 373 | 87 | 841 |
| | 2:a kv | 210 | 347 | 148 | 168 | 872 |
| | 1:a kv | 233 | 385 | 135 | 110 | 862 |
| 2003 | 4:e kv | 181 | 206 | 92 | 86 | 565 |
| | 3:e kv | 102 | 196 | 135 | 99 | 532 |
| | 2:a kv | 207 | 271 | 107 | 160 | 745 |
| | 1:a kv | 246 | 330 | 157 | 159 | 892 |
| 2002 | 4:e kv | 181 | 216 | 134 | 89 | 620 |
| | 3:e kv | 220 | 225 | 96 | 90 | 631 |
| | 2:a kv | 257 | 244 | 71 | 150 | 722 |
| | 1:a kv | 308 | 281 | 119 | 117 | 825 |

6. Lager av lövmassaved per virkesbalansområde vid kvartalsslut

6. Stocks of pulpwood of hardwood by wood balance region at end of quarters

| År | Kvartal | Virkesbalans- | Virkesbalans- | Virkesbalans- | Virkesbalans- | Summa |
|------|---------|---------------|---------------|---------------|---------------|-------|
| | | område 1 | område 2 | område 3 | område 4 | |
| | | 1 000 m3 f ub | | | | |
| 2015 | 4:e kv | 286 | 216 | 81 | 297 | 881 |
| | 3:e kv | 248 | 286 | 106 | 189 | 829 |
| | 2:a kv | 270 | 331 | 97 | 157 | 856 |
| | 1:a kv | 342 | 342 | 97 | 158 | 940 |
| 2014 | 4:e kv | 214 | 294 | 96 | 319 | 924 |
| | 3:e kv | 212 | 301 | 113 | 268 | 893 |
| | 2:a kv | 229 | 256 | 109 | 251 | 845 |
| | 1:a kv | 279 | 276 | 94 | 252 | 901 |
| 2013 | 4:e kv | 277 | 307 | 147 | 216 | 948 |
| | 3:e kv | 216 | 396 | 161 | 374 | 1 148 |
| | 2:a kv | 198 | 420 | 161 | 401 | 1 180 |
| | 1:a kv | 311 | 362 | 161 | 350 | 1 184 |
| 2012 | 4:e kv | 181 | 196 | 100 | 230 | 707 |
| | 3:e kv | 204 | 249 | 95 | 259 | 808 |
| | 2:a kv | 192 | 253 | 116 | 290 | 851 |
| | 1:a kv | 242 | 168 | 63 | 234 | 707 |
| 2011 | 4:e kv | 227 | 206 | 97 | 232 | 762 |
| | 3:e kv | 189 | 242 | 71 | 229 | 731 |
| | 2:a kv | 212 | 232 | 120 | 341 | 905 |
| | 1:a kv | 288 | 279 | 110 | 259 | 937 |
| 2010 | 4:e kv | 240 | 235 | 96 | 173 | 744 |
| | 3:e kv | 202 | 278 | 99 | 227 | 806 |
| | 2:a kv | 233 | 371 | 116 | 214 | 935 |
| | 1:a kv | 241 | 260 | 76 | 222 | 799 |
| 2009 | 4:e kv | 171 | 182 | 66 | 215 | 634 |
| | 3:e kv | 111 | 200 | 97 | 325 | 732 |
| | 2:a kv | 224 | 292 | 155 | 473 | 1 145 |
| | 1:a kv | 329 | 377 | 165 | 686 | 1 557 |
| 2008 | 4:e kv | 325 | 316 | 185 | 603 | 1 428 |
| | 3:e kv | 280 | 337 | 172 | 432 | 1 221 |
| | 2:a kv | 240 | 328 | 126 | 446 | 1 140 |
| | 1:a kv | 253 | 320 | 153 | 388 | 1 113 |
| 2007 | 4:e kv | 158 | 255 | 131 | 274 | 819 |
| | 3:e kv | 179 | 227 | 122 | 296 | 824 |
| | 2:a kv | 180 | 134 | 81 | 228 | 623 |
| | 1:a kv | 138 | 187 | 61 | 154 | 540 |
| 2006 | 4:e kv | 158 | 200 | 75 | 254 | 687 |
| | 3:e kv | 281 | 289 | 130 | 393 | 1 094 |
| | 2:a kv | 259 | 297 | 165 | 347 | 1 068 |
| | 1:a kv | 263 | 365 | 194 | 463 | 1 285 |
| 2005 | 4:e kv | 235 | 239 | 144 | 393 | 1 011 |
| | 3:e kv | 291 | 195 | 137 | 362 | 984 |
| | 2:a kv | 218 | 194 | 108 | 254 | 773 |
| | 1:a kv | 207 | 142 | 87 | 134 | 570 |
| 2004 | 4:e kv | 147 | 109 | 61 | 143 | 459 |
| | 3:e kv | 173 | 162 | 115 | 140 | 590 |
| | 2:a kv | 163 | 194 | 96 | 202 | 655 |
| | 1:a kv | 212 | 196 | 79 | 235 | 722 |
| 2003 | 4:e kv | 125 | 144 | 55 | 138 | 463 |
| | 3:e kv | 204 | 238 | 120 | 208 | 769 |
| | 2:a kv | 164 | 208 | 94 | 225 | 691 |
| | 1:a kv | 147 | 168 | 106 | 309 | 730 |
| 2002 | 4:e kv | 170 | 196 | 82 | 164 | 612 |
| | 3:e kv | 196 | 166 | 74 | 204 | 640 |
| | 2:a kv | 114 | 93 | 72 | 163 | 442 |
| | 1:a kv | 122 | 142 | 57 | 177 | 498 |

7. Lager av tall- och barrmassaved per lagringställen vid kvartalsslut

7. Stocks of pulpwood of mixed softwood by storage sites at end of quarters

| År | Kvartal | Förädlingsindustri | Virkesterminal | Bilväg | Summa |
|------|---------|--------------------|----------------|--------|-------|
| | | 1 000 m3 f ub | | | |
| 2015 | 4:e kv | 955 | 598 | 1 489 | 3 041 |
| | 3:e kv | 1 010 | 607 | 948 | 2 565 |
| | 2:a kv | 1 325 | 705 | 1 211 | 3 241 |
| | 1:a kv | 955 | 515 | 1 670 | 3 139 |
| 2014 | 4:e kv | 890 | 773 | 1 392 | 3 055 |
| | 3:e kv | 1 031 | 926 | 861 | 2 819 |
| | 2:a kv | 920 | 671 | 1 290 | 2 881 |
| | 1:a kv | 726 | 303 | 1 542 | 2 570 |
| 2013 | 4:e kv | 678 | 448 | 1 066 | 2 192 |
| | 3:e kv | 887 | 541 | 780 | 2 208 |
| | 2:a kv | 956 | 648 | 1 094 | 2 698 |
| | 1:a kv | 879 | 579 | 1 250 | 2 708 |
| 2012 | 4:e kv | .. | .. | .. | 2 827 |
| | 3:e kv | 1 022 | 1 045 | 968 | 3 035 |
| | 2:a kv | .. | .. | .. | 3 414 |
| | 1:a kv | 948 | 546 | 1 322 | 2 816 |
| 2011 | 4:e kv | 1 022 | 869 | 1 139 | 3 029 |
| | 3:e kv | 918 | 903 | 874 | 2 694 |
| | 2:a kv | 1 046 | 595 | 1 143 | 2 783 |
| | 1:a kv | 805 | 283 | 1 067 | 2 156 |
| 2010 | 4:e kv | 729 | 386 | 777 | 1 892 |
| | 3:e kv | 729 | 441 | 585 | 1 755 |
| | 2:a kv | 925 | 456 | 836 | 2 218 |
| | 1:a kv | 628 | 264 | 945 | 1 837 |
| 2009 | 4:e kv | 752 | 244 | 1 066 | 2 062 |
| | 3:e kv | 843 | 365 | 729 | 1 937 |
| | 2:a kv | 1 190 | 510 | 1 070 | 2 770 |
| | 1:a kv | 924 | 904 | 1 564 | 3 392 |
| 2008 | 4:e kv | 1 031 | 997 | 1 510 | 3 539 |
| | 3:e kv | 1 091 | 861 | 1 060 | 3 012 |
| | 2:a kv | 1 027 | 904 | 1 640 | 3 571 |
| | 1:a kv | .. | .. | .. | 2 795 |
| 2007 | 4:e kv | 645 | 527 | 1 653 | 2 825 |
| | 3:e kv | .. | .. | .. | 2 703 |
| | 2:a kv | 648 | 308 | 2 157 | 3 113 |
| | 1:a kv | .. | .. | .. | 2 697 |
| 2006 | 4:e kv | 409 | 266 | 2 209 | 2 884 |
| | 3:e kv | 537 | 437 | 2 856 | 3 829 |
| | 2:a kv | 762 | 574 | 3 869 | 5 205 |
| | 1:a kv | .. | .. | .. | 5 855 |
| 2005 | 4:e kv | 1 355 | 498 | 3 969 | 5 822 |
| | 3:e kv | 969 | 455 | 4 720 | 6 144 |
| | 2:a kv | 779 | 440 | 1 190 | 2 409 |
| | 1:a kv | 545 | 341 | 1 332 | 2 218 |
| 2004 | 4:e kv | .. | .. | .. | 1 603 |
| | 3:e kv | 765 | 338 | 621 | 1 724 |
| | 2:a kv | 929 | 314 | 902 | 2 145 |
| | 1:a kv | 598 | 205 | 1 074 | 1 877 |

8. Lager av granmassaved per lagringställe vid kvartalsslut

8. Stocks of pulpwood of Norway spruce by storage sites at end of quarters

| År | Kvartal | Förädlingsindustri | Virkesterminal | Bilväg | Summa |
|------|---------|--------------------|----------------|--------|-------|
| | | 1 000 m3 f ub | | | |
| 2015 | 4:e kv | 182 | 95 | 427 | 703 |
| | 3:e kv | 171 | 242 | 296 | 708 |
| | 2:a kv | 268 | 285 | 301 | 855 |
| | 1:a kv | 221 | 441 | 460 | 1 123 |
| 2014 | 4:e kv | 164 | 134 | 243 | 541 |
| | 3:e kv | 191 | 80 | 164 | 434 |
| | 2:a kv | 245 | 137 | 324 | 706 |
| | 1:a kv | 194 | 138 | 409 | 741 |
| 2013 | 4:e kv | 179 | 72 | 302 | 553 |
| | 3:e kv | 195 | 78 | 164 | 438 |
| | 2:a kv | 289 | 193 | 196 | 679 |
| | 1:a kv | 225 | 238 | 439 | 903 |
| 2012 | 4:e kv | .. | .. | .. | 583 |
| | 3:e kv | 154 | 127 | 211 | 492 |
| | 2:a kv | 189 | 140 | 294 | 623 |
| | 1:a kv | 136 | 162 | 400 | 699 |
| 2011 | 4:e kv | 213 | 146 | 369 | 728 |
| | 3:e kv | 212 | 177 | 270 | 658 |
| | 2:a kv | 306 | 173 | 333 | 812 |
| | 1:a kv | 311 | 234 | 511 | 1 057 |
| 2010 | 4:e kv | 214 | 136 | 374 | 723 |
| | 3:e kv | 256 | 146 | 214 | 616 |
| | 2:a kv | 286 | 195 | 265 | 745 |
| | 1:a kv | 214 | 272 | 423 | 909 |
| 2009 | 4:e kv | 116 | 133 | 311 | 559 |
| | 3:e kv | 168 | 96 | 212 | 477 |
| | 2:a kv | 349 | 194 | 230 | 773 |
| | 1:a kv | 371 | 282 | 517 | 1 169 |
| 2008 | 4:e kv | 212 | 151 | 370 | 733 |
| | 3:e kv | 224 | 148 | 223 | 594 |
| | 2:a kv | 377 | 200 | 285 | 862 |
| | 1:a kv | 212 | 179 | 414 | 804 |
| 2007 | 4:e kv | 293 | 70 | 289 | 652 |
| | 3:e kv | 309 | 65 | 253 | 627 |
| | 2:a kv | 433 | 78 | 388 | 899 |
| | 1:a kv | .. | .. | .. | 843 |
| 2006 | 4:e kv | 194 | 46 | 312 | 552 |
| | 3:e kv | 325 | 72 | 294 | 691 |
| | 2:a kv | 523 | 113 | 346 | 982 |
| | 1:a kv | .. | .. | .. | 1 301 |
| 2005 | 4:e kv | 396 | 92 | 313 | 801 |
| | 3:e kv | 428 | 69 | 320 | 818 |
| | 2:a kv | 419 | 153 | 571 | 1 144 |
| | 1:a kv | 236 | 196 | 612 | 1 043 |
| 2004 | 4:e kv | .. | .. | .. | 600 |
| | 3:e kv | 582 | 68 | 191 | 841 |
| | 2:a kv | 514 | 116 | 242 | 872 |
| | 1:a kv | 336 | 137 | 389 | 862 |

9. Lager av lövmassaved per lagringställe vid kvartalsslut

9. Stocks of pulpwood of hardwood by storage sites at end of quarters

| År | Kvartal | Förädlingsindustri | Virkesterminal | Bilväg | Summa |
|------|---------|--------------------|----------------|--------|-------|
| | | 1 000 m3 f ub | | | |
| 2015 | 4:e kv | 408 | 167 | 306 | 881 |
| | 3:e kv | 470 | 145 | 214 | 829 |
| | 2:a kv | 462 | 147 | 247 | 856 |
| | 1:a kv | 444 | 145 | 351 | 940 |
| 2014 | 4:e kv | 471 | 138 | 315 | 924 |
| | 3:e kv | 511 | 143 | 239 | 893 |
| | 2:a kv | 423 | 124 | 298 | 845 |
| | 1:a kv | 378 | 160 | 363 | 901 |
| 2013 | 4:e kv | 309 | 265 | 374 | 948 |
| | 3:e kv | 457 | 291 | 400 | 1 148 |
| | 2:a kv | 495 | 274 | 411 | 1 180 |
| | 1:a kv | 416 | 191 | 577 | 1 184 |
| 2012 | 4:e kv | .. | .. | .. | 707 |
| | 3:e kv | 404 | 162 | 242 | 808 |
| | 2:a kv | 388 | 124 | 339 | 851 |
| | 1:a kv | 263 | 110 | 334 | 707 |
| 2011 | 4:e kv | 350 | 146 | 267 | 762 |
| | 3:e kv | 325 | 172 | 235 | 731 |
| | 2:a kv | 397 | 178 | 330 | 905 |
| | 1:a kv | 333 | 230 | 374 | 936 |
| 2010 | 4:e kv | 284 | 182 | 278 | 744 |
| | 3:e kv | 414 | 202 | 191 | 806 |
| | 2:a kv | 454 | 208 | 274 | 935 |
| | 1:a kv | 323 | 138 | 338 | 799 |
| 2009 | 4:e kv | 327 | 75 | 233 | 634 |
| | 3:e kv | 403 | 73 | 256 | 732 |
| | 2:a kv | 525 | 220 | 400 | 1 145 |
| | 1:a kv | 761 | 180 | 616 | 1 557 |
| 2008 | 4:e kv | 483 | 479 | 466 | 1 428 |
| | 3:e kv | 556 | 361 | 304 | 1 221 |
| | 2:a kv | 473 | 284 | 382 | 1 140 |
| | 1:a kv | 480 | 250 | 383 | 1 113 |
| 2007 | 4:e kv | 380 | 173 | 266 | 819 |
| | 3:e kv | 335 | 211 | 278 | 824 |
| | 2:a kv | 237 | 90 | 296 | 623 |
| | 1:a kv | .. | .. | .. | 540 |
| 2006 | 4:e kv | 288 | 95 | 304 | 687 |
| | 3:e kv | 504 | 188 | 401 | 1 094 |
| | 2:a kv | 461 | 181 | 426 | 1 068 |
| | 1:a kv | .. | .. | .. | 1 285 |
| 2005 | 4:e kv | 441 | 229 | 340 | 1 011 |
| | 3:e kv | 443 | 214 | 327 | 984 |
| | 2:a kv | 361 | 127 | 285 | 773 |
| | 1:a kv | 273 | 93 | 204 | 570 |
| 2004 | 4:e kv | .. | .. | .. | 459 |
| | 3:e kv | 335 | 104 | 151 | 590 |
| | 2:a kv | 338 | 116 | 202 | 655 |
| | 1:a kv | 305 | 98 | 319 | 722 |

Fakta om statistiken

Från och med sista kvartalet 2013 samlar Skogsstyrelsen tillsammans med Skogsindustrierna in kvartalsvisa uppgifter om lagervolymer av barrsågtimmer, massaved och massaflis. Insamlingen görs per virkesbalansområde och för massaved även per sortiment och lagringsplats (industri, terminal, bilväg). Under perioden 1975-2012 samlade Statistiska centralbyrån (SCB) in kvartalsvisa uppgifter för massaved och massaflis samt årsvis lagervolymer för barrsågtimmer, delvis på uppdrag av Skogsstyrelsen och Skogsindustrierna. Statistiken ingår i Sveriges officiella statistik.

Detta omfattar statistiken

Statistiken omfattar virkesvolymer i lager på sågverk, pappers- och massabruk, förvaltningar och inköpsföretag. Statistiken redovisas med fördelning på virkesråvara och virkesbalansområden, för massaved även på sortiment och lagringsplats.

Definitioner och förklaringar

Sågverk/förädlingsindustri

Anläggning där försågning av rundvirke sker med eller utan integrering med vidareförädling, t.ex. hyvling, emballagetillverkning, möbeltillverkning.

Terminal

Mellanlagringsplats där barkning, sortering och mätning kan förekomma t.ex. järnvägsterminal, hamn.

Bilväg och övrigt

Avses främst framkört till bilväg.

Barrsågtimmer

Sågtimmer av tall och gran.

Tall-/barrmassaved

Massaved av tall samt blandning av barrmassaved.

Granmassaved

Massaved bestående av enbart gran.

Lövmassaved

Massa framställd av lövved.

Virkesbalansområden

Balansområde 1: Län Västernorrland, Västerbotten, Norrbotten, Jämtland (exkl. Härjedalens kommun).

Balansområde 2: Län Stockholm, Uppsala, Gotland, Västmanland, Dalarna, Gävleborg samt Härjedalens kommun.

Balansområde 3: Län Västra Götaland (exkl. Ale, Lerum, Vårgårda, Bollebygd, Tranemo, Lilla Edet, Mark, Svenljunga, Herrljunga, Vänersborg, Trollhättan, Alingsås, Borås och Ulricehamn kommun), Värmland, Örebro samt Habo och Mullsjö kommun.

Balansområde 4: Län Södermanland, Östergötland, Jönköping (exkl. Habo och Mullsjö kommun), Kronoberg, Kalmar, Blekinge, Skåne, Halland samt Ale, Lerum, Vårgårda, Bollebygd, Tranemo, Lilla Edet, Mark, Svenljunga, Herrljunga, Vänersborg, Trollhättan, Alingsås, Borås och Ulricehamn).

En kartbild över indelningarna finns på nästa sida.

Figur 3 Indelning i virkesbalansområden
Wood balance regions of Sweden

— Länsgrens
County border

— Områdesgräns
Regional border

Balansområde
Balance region

- 1
- 2
- 3
- 4



Så görs statistiken

Uppgifterna i detta Statistiska meddelande bygger på resultat från Skogsstyrelsens enkätundersökning om Lager av barrsågtimmer, massaved och massaflis samt Skogsindustriernas statistikinsamling avseende barrsågtimmer hos sågverk bland sina medlemsföretag.

För sågverk med en omsättning över 49 miljoner kronor, pappers-och massabruk, förvaltningar och inköpsföretag görs en totalundersökning. De sågverk med en omsättning mellan 5-49 miljoner kronor undersöks med hjälp av stickprov. Undersökningspopulationen uppdateras i slutet av varje år varefter nytt urval görs. Alla företag som valts eller lottats ut till årets första kvartal ingår i statistikpopulationen för årets övriga tre kvartal varefter proceduren upprepas.

Statistikens tillförlitlighet

Uppgifterna avseende massaved bygger på totalundersökningar varför det inte förekommer några urvalsfel. Fel beroende på över- eller undertäckning i ramen ska inte heller förekomma. Populationen är relativt liten (ca 50 företag) och uppdateringar av ramen sker löpande. Eventuella andra felkällor som t.ex. dubbelrapportering, bearbetningsfel eller fel i uppgiftslämnandet kan förekomma.

Uppgifterna avseende barrsågtimmer och massaflis bygger på totalundersökning av de större företagen och urvalsundersökning av de mindre företagen. Eftersom merparten av produktionen är starkt koncentrerad till ett fåtal mycket stora enheter täcks den största del av lagren in bland de totalundersökta företagen. Den del av de totala lagren som samlas in via stickprov är ca 2 procent. Det betyder att även om urvalsfel förekommer inom den urvalsundersökta populationen påverkar det inte skattningarna av de totala lagren nämnvärt.

Fel beroende på under- eller övertäckning i ramen kan förekomma men bedöms påverka resultaten marginellt. Företagsregistrets SNI-kod ”sågning av trä” som används för att identifiera sågverk innehåller även andra typer av industrier vilket ger en övertäckning. Vid skattningar tas hänsyn till detta.

Cut-off gränsen för sågverk, som är satt till 5 miljoner kronor i omsättning enligt Företagsregistret, innebär att undersökningen och de redovisade lagren i statistiken som publiceras täcker ca 98 procent av alla lager av barrsågtimmer. För massaved och massaflis bedöms täckningen vara nära 100 procent.

Bra att veta

För att underlätta övergången från den gamla och den nya publiceringen listas här de gamla tabellerna med information om i vilka nya tabeller som samma uppgifter återfinns:

| Tidigare tabeller (numrering enligt Skogsstatistisk årsbok 2014) | Nya tabeller |
|--|--------------|
| Figur 9.1 | Tabell 1 |
| Tabell 9.2 | Tabell 2 |
| Tabell 9.3 | Tabell 2 |
| Tabell 9.4 | Tabell 2-9 |

Annan statistik

Sedan mitten av 1970-talet har skogsindustribranschen via Skogsnäringsens IT-företag (SDC) årligen samlat in och publicerat uppgifter om produktion och förbrukning av vedråvara hos skogsindustriföretagen. Datamaterialet omfattar förbrukningen vid samtliga massa- och skivindustrier samt alla sågverk med en årsproduktion större än 1 000 m³. I de redovisade virkesvolymerna ingår dessutom en skattning av den virkesvolym som förbrukas vid sågverk vars årsproduktion understiger 1 000 m³. Denna volym antas vara den samma som vid senaste sågverksinventeringen (från år 2000). Uppgifter om förbrukning av virkesråvara inom massaindustrin och skivindustrin redovisades fram till och med 2014 i tabellerna 9.8–9.11 i Skogsstatistisk årsbok. Uppgifterna om sågverkens biprodukter är mindre säkra än uppgifterna om råvaruförbrukning och produktion av sågade varor. Många olika måttenheter används och omräkningar sker ofta i flera led. Spån och bark används i stor omfattning internt på de enskilda företagen och mäts ibland inte alls. Olika biprodukter blandas ibland av tekniska skäl, varför det kan vara svårt att få fram volymuppgifter fördelat på sortiment.

Företagsregistret innehåller uppgifter om samtliga företag, organisationer och deras arbetsställen i Sverige. Registret innehåller uppgifter om bl.a. bransch, region, antal anställda och ägandeform. Statistiska centralbyrån ansvarar för Företagsregistret.

Elektronisk publicering

Detta statistiska meddelande och kvalitetsdeklarationer finns åtkomliga på Skogsstyrelsens webbplats [Statistik - Skogsstyrelsen](#) samt på SCB:s webbplats <http://www.scb.se> under Jord- och skogsbruk, fiske.

Data som ligger till grund för tabellerna i detta SM återfinns också i Skogsstyrelsens statistikdatabas. Där kan du generera data i valfritt format för nedladdning till din egen PC eller läsning på bildskärm. [Statistik - Skogsstyrelsen](#).

In English

Summary

Quarterly surveys on stocks of coniferous sawlogs, pulpwood and chips are conducted by Swedish Forest Agency in collaboration with Swedish Forest Industries Federation since 2013. The statistics is collected by assortment, region and sites (industry, transport terminals, roadsides). During the period 1975-2012, Statistics Sweden collected stocks of pulpwood and chips every quarter and stocks of coniferous sawlogs on a yearly basis. This was partly performed as a commission from Swedish Forest Agency and Swedish Forest Industries Federation.

The survey is a census among all paper- and paperboard mills, larger management- and wholesaling companies and for large sawmills. A sample is taken among sawmills with a yearly turnover between 5-49 million SEK. The fact that a very large part of the stocks are totally surveyed and that the respond rates are high imply a high quality in the results. Small sawmills (with a yearly turnover < 5 million SEK) are estimated to have less than one percent of the total stocks of coniferous sawlogs. The results are part of Swedish Official Statistics.

List of tables

| | | |
|----|---|----|
| | Explanation of symbols | 5 |
| 1. | Stocks of raw materials by wood balance region at end of quarters | 7 |
| 2. | Stocks of raw materials by wood balance region at end of quarters | 8 |
| 3. | Stocks of pulpwood by assortment at end of quarters | 9 |
| 4. | Stocks of pulpwood of mixed softwood by wood balance region at end of quarter | 10 |
| 5. | Stocks of pulpwood of Norway spruce by wood balance region at end of quarters | 11 |
| 6. | Stocks of pulpwood of hardwood by wood balance region at end of quarters | 12 |
| 7. | Stocks of pulpwood of mixed softwood by storage sites at end of quarters | 13 |
| 8. | Stocks of pulpwood of Norway spruce by storage sites at end of quarters | 14 |
| 9. | Stocks of pulpwood of hardwood by storage sites at end of quarters | 15 |

List of terms

| | |
|---------------------|--|
| Sortiment | Assortment |
| Massaflis | Chips |
| Barrsågtimmer | Coniferous sawlogs |
| Kvartalsslut | End of quarter |
| Årsslut | End of year |
| M ³ f ub | M ³ solid volume under bark |
| Barrmassaved | Mixed pulpwood |
| Lagringsställe | Place of storage |
| Förädlingsindustri | Process industry |

| | |
|--------------------|---------------------------|
| Massaved | Pulpwood |
| Lövmassaved | Pulpwood of hardwood |
| Granmassaved | Pulpwood of Norway spruce |
| Råvara | Raw material |
| Bilväg och övrigt | Road side and other |
| Terminal | Terminal |
| Virkesbalansområde | Wood balance region |

|