

## *Kostnader och intäkter i det storskaliga skogsbruket 2016*

Costs and revenues for measures in large-scale forestry in 2016

---

### I korta drag

#### Sammanfattning

Kostnader för föryngringsavverkning (SEK m<sup>3</sup>/f ub) minskade marginellt i både norra och södra Sverige under 2016 jämfört med året dessförinnan. Även gallringskostnaden minskade marginellt i norra Sverige medan den ökade något i södra Sverige. För hela landet var totala avverkningskostnaden oförändrad under 2016 jämfört med året innan.

I ett längre tidsperspektiv har kostnaderna för föryngringsavverkning ökat med 25 procent från 2006 till 2016. Även gallringskostnaderna har under en längre tid stigit, med runt 46 procent från 2005.

Kostnaden (SEK per hektar) för återväxtåtgärder (hyggesrensning, markberedning, plantering och sådd) steg med tre procent i norra Sverige och med fyra procent i södra Sverige jämfört med året innan. Sedan 2005 har kostnaden för återväxtåtgärder ökat med 52 procent.

Röjningskostnaden (SEK per hektar) steg med två procent i norra men sjönk med fyra procent i södra Sverige. Från 2005 till idag har röjningskostnaden ökat med 15 procent.

#### Nyheter inom statistiken

Inga ändringar av har gjorts av metoden från föregående år. Kostnadsuppgifterna avser som tidigare det storskaliga skogsbrukets olika åtgärder i avverkning, skogsvård och skogsbilvägar. Kostnadsuppgifterna är som tidigare volymvägda eller arealvägda.



Stefan Karlsson, 036 – 35 93 67  
Stefan.karlsson@skogsstyrelsen.se

Statistiken har producerats av Skogsstyrelsen, som ansvarar för officiell statistik inom området.

Serie JO – Jordbruk, skogsbruk och fiske. Utkom den 16 augusti 2017.  
Tidigare publicering: Se avsnittet Fakta om statistiken.  
Utgivare av Statistiska meddelanden är Herman Sundqvist, Skogsstyrelsen.

## Innehåll

<b>Statistiken med kommentarer</b>	<b>3</b>
Kostnader för föryngringsavverkning	3
Kostnader för gallring	3
Kostnader för all avverkning	4
Kostnader för skogsvård	5
Kostnader för skogsbilvägar	6
<b>Tabeller</b>	<b>7</b>
Teckenförklaring	7
1. Kostnader (SEK/m <sup>3</sup> ub) för föryngringsavverkning, gallring och all avverkning	8
2. Kostnader (SEK/ha) för skogsvårdsåtgärder, norra Sverige	8
3. Kostnader (SEK/ha) för skogsvårdsåtgärder, södra Sverige	9
4. Kostnader (SEK/ha) för skogsvårdsåtgärder, hela landet	9
5. Kostnader (SEK/m <sup>3</sup> ub avverkad stamvolym) för skogsbilvägar	10
<b>Kartor</b>	<b>11</b>
Karta över län och landsdelar	11
<b>Fakta om statistiken</b>	<b>12</b>
<b>Detta omfattar statistiken</b>	<b>12</b>
<b>Så gör vi statistiken</b>	<b>13</b>
<b>Statistikens tillförlitlighet</b>	<b>14</b>
<b>Bra att veta</b>	<b>14</b>
<b>Annan statistik</b>	<b>15</b>
<b>In English</b>	<b>16</b>
<b>Summary</b>	<b>16</b>
<b>List of tables</b>	<b>16</b>
<b>List of terms</b>	<b>16</b>

## Statistiken med kommentarer

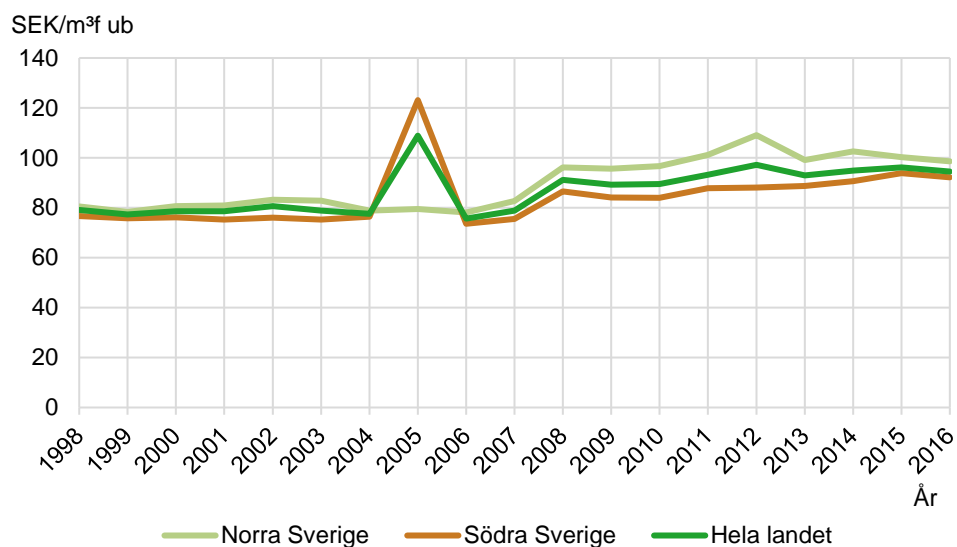
### Kostnader för förnygringsavverkning

I kostnaden för förnygringsavverkning ingår avverkning, skotning och omkostnader. Kostnader för avverkning och skotning är tillsammans kostnader för drivning av virket till bilväg. Fördelade omkostnader avser poster gemensamt för flera avverkningstrakter, till exempel flyttning av maskiner. Kostnaderna avser en volymvägd kostnad för avverkning i egen skog.

Kostnaderna för förnygringsavverkning låg relativt stilla fram till stormen Gudrun 2005 då kostnaderna steg i södra Sverige. Från 2007 och framåt har kostnaderna trendmässigt ökat.

#### Figur 1. Kostnader (SEK/m<sup>3</sup> ub) för förnygringsavverkning i löpande priser

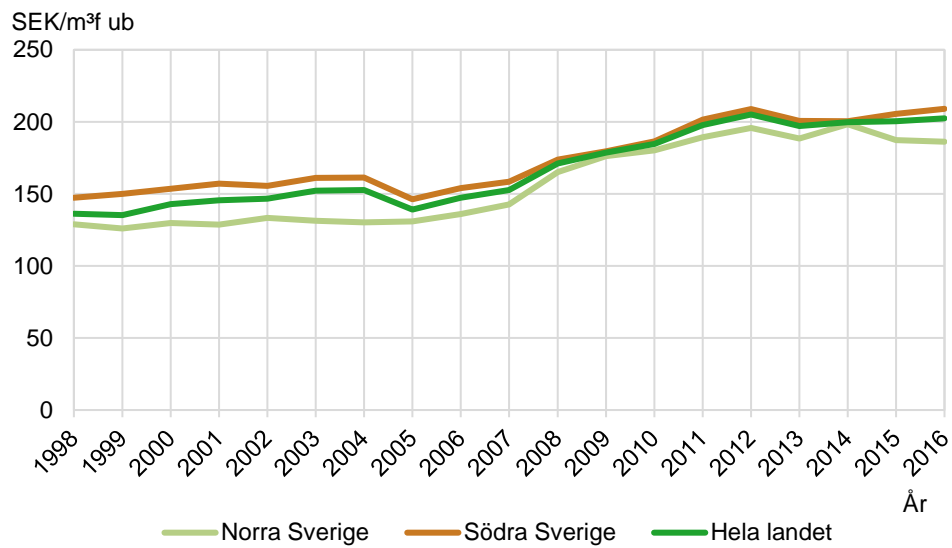
Figure 1. Costs (SEK/m<sup>3</sup> ub) for regeneration felling in current prices



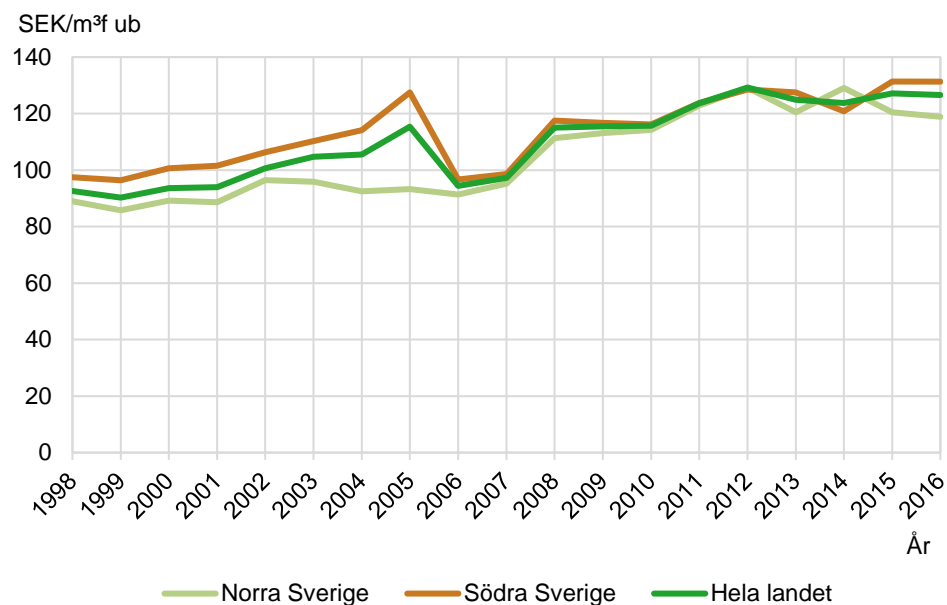
### Kostnader för gallring

I gallringskostnaden ingår avverkning, skotning och omkostnader fram till bilväg, på likande sätt som för förnygringsavverkning. Kostnaderna för gallring avser liksom för förnygringsavverkning en volymvägd kostnad för gallring i egen skog.

Gallringskostnaderna var relativt stilla fram till 2005. Därefter har kostnaderna ökat med runt 50 kronor m<sup>3</sup> ub fram till 2012 då kostnaderna har stabiliserats.

**Figur 2. Kostnader (SEK/m<sup>3</sup> ub) för gallring i löpande priser**Figure 2. Costs (SEK/m<sup>3</sup> ub) for thinning in current prices**Kostnader för all avverkning**

Kostnaderna för all avverkning är en volymvägd kostnad för förnygringsavverkning och gallring som redovisats ovan.

**Figur 3. Kostnader (SEK/m<sup>3</sup> ub) för all avverkning i löpande priser**Figure 3. Costs (SEK/m<sup>3</sup> ub) for all cutting in current prices

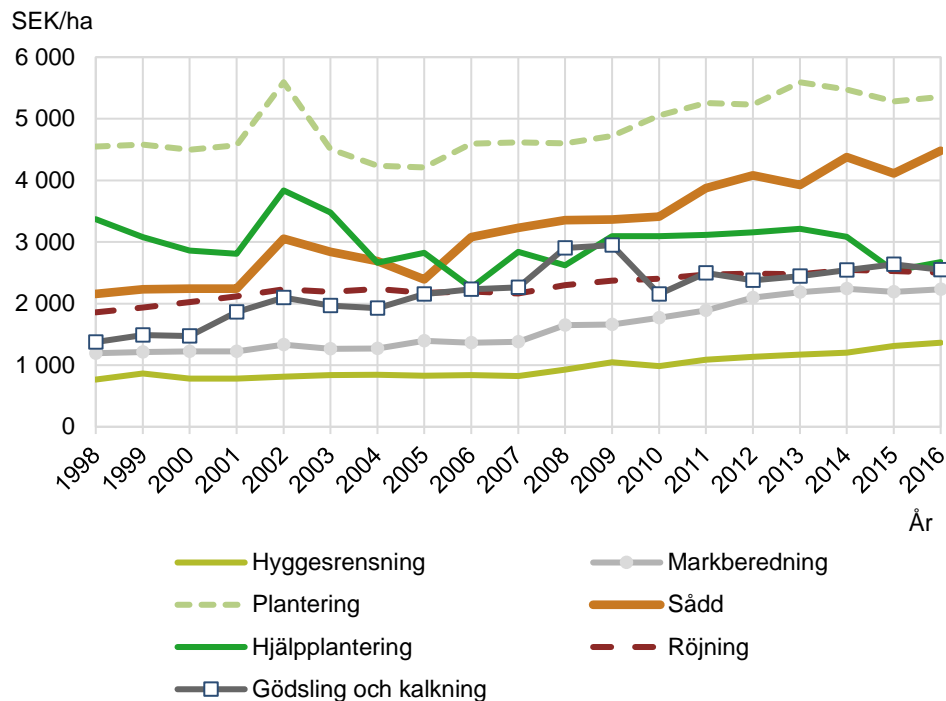
## Kostnader för skogsvård

Kostnaderna för skogsvård innefattar åtgärderna: hyggesrensning, markarbete, plantering, sådd, hjälpplantering, röjning, gödsling och kalkning. Uppgifterna är arealvägda och avser utförda åtgärder i egen skog uppdelat på norra och södra Sverige samt hela landet.

Från mitten av 2000-talet och framåt har kostnaderna för olika skogsvårdsåtgärder stigit. I norra Sverige har totalkostnaderna ökat med närmare 40 procent från 2005 till 2016. I södra Sverige har totalkostnaderna ökat med närmare 24 procent under samma tidsperiod.

**Figur 4. Kostnader (SEK/ha) för skogsvårdsåtgärder för hela landet i löpande priser**

Figure 4. Costs (SEK/ha) for silvicultural measures in current prices for the entire country

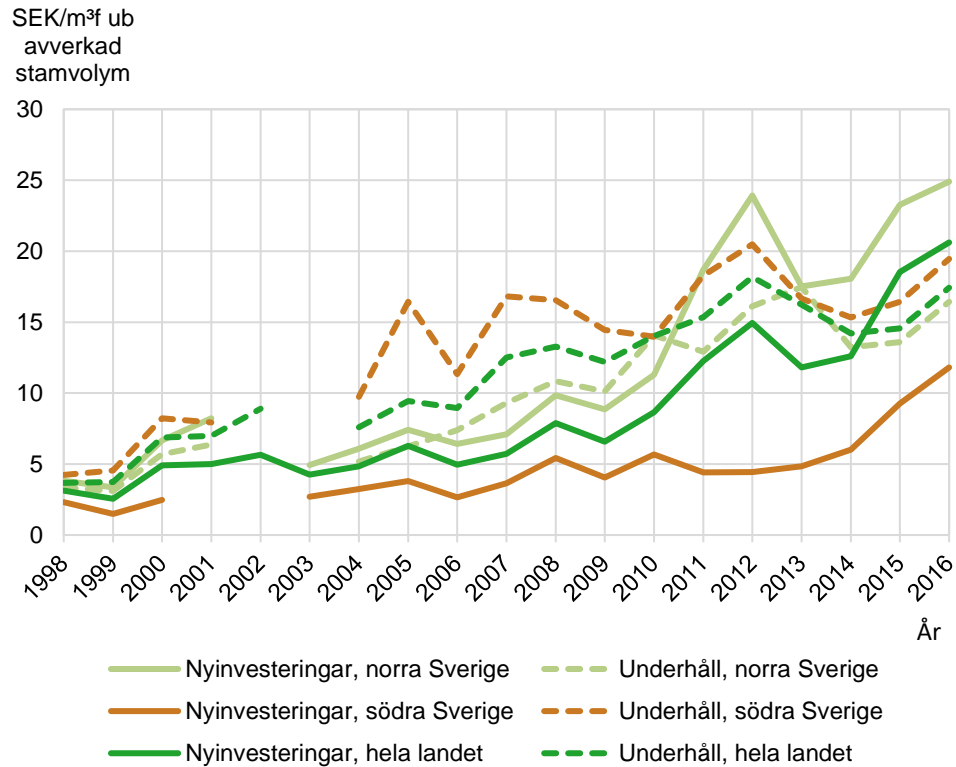


## Kostnader för skogsbilvägar

Investeringar och underhåll av skogsbilvägar är volymvägda med den årliga avverkade stamvolymen och avser åtgärder i egen skog. Uppgifterna finns uppdelade på norra och södra Sverige samt för hela landet.

**Figur 5. Kostnader (SEK/m<sup>3</sup> ub avverkad stamvolym) för skogsbilvägar i löpande priser**

Figure 5. Costs (SEK/m<sup>3</sup> ub felled stem volume) for forest roads in current prices



## Tabeller

---

### Teckenförklaring

Explanation of symbols

–	Noll	Zero
0	Mindre än 0,5	Less than 0.5
0,0	Mindre än 0,05	Less than 0.05
..	Uppgift inte tillgänglig eller för osäker för att anges	Data not available
.	Uppgift kan inte förekomma	Not applicable
*	Preliminär uppgift	Provisional figure

**1. Kostnader (SEK/m<sup>3</sup> ub) för förnygringsavverkning, gallring och all avverkning****1. Costs (SEK/m<sup>3</sup> ub) regeneration felling, thinning and all cutting**

År	Norra Sverige			Södra Sverige			Hela landet		
	Förnygrings- avverkning	Gallring	All av- verkning	Förnygrings- avverkning	Gallring	All av- verkning	Förnygrings- avverkning	Gallring	All av- verkning
2016	99	186	119	92	209	131	95	202	127
2015	100	187	120	94	206	131	96	200	127
2014	103	198	129	91	200	121	95	200	124
2013	99	188	120	89	201	127	93	197	125
2012	109	196	129	88	209	128	97	205	129
2011	101	189	123	88	202	124	93	198	124
2010	97	180	114	84	186	116	89	185	116
2009	96	176	113	84	180	117	89	179	116
2008	96	165	111	87	174	118	91	171	115
2007	83	143	95	76	158	99	79	153	97
2006	78	136	91	74	154	97	76	147	94
2005	80	131	93	123	146	128	109	139	115
2004	79	130	92	76	161	114	78	153	106
2003	83	131	96	75	161	110	79	152	105
2002	83	133	96	76	155	106	81	147	101
2001	81	129	89	75	157	102	79	145	94
2000	81	130	89	76	154	101	79	143	94
1999	78	126	86	76	150	96	77	135	90
1998	81	129	89	77	147	97	79	136	93

**2. Kostnader (SEK/ha) för skogsvårdsåtgärder, norra Sverige****2. Costs (SEK/ha) for silvicultural measures, north of Sweden**

År	Hyggesrens- ning	Markbered- ning	Plantering	Sådd	Hjälplante- ring	Röjning	Gödsling och kalkning
2016	1 426	2 132	4 669	4 214	2 686	2 503	2 524
2015	1 284	2 090	4 429	3 916	2 903	2 544	2 488
2014	1 118	2 161	4 635	4 324	2 557	2 500	2 442
2013	1 128	2 084	4 673	3 747	2 928	2 425	2 363
2012	1 097	2 011	4 432	3 918	2 957	2 421	2 383
2011	1 005	1 775	4 428	3 699	2 777	2 410	2 477
2010	925	1 659	4 346	3 266	2 391	2 362	2 180
2009	950	1 565	4 121	3 276	2 391	2 251	2 956
2008	943	1 565	3 913	3 418	1 917	2 204	2 928
2007	822	1 272	3 926	3 246	2 603	2 028	2 202
2006	848	1 257	3 959	3 094	1 836	2 056	2 193
2005	844	1 305	3 646	2 490	2 279	2 021	2 139
2004	868	1 221	3 870	2 705	2 191	2 102	1 939
2003	865	1 208	3 918	2 843	2 826	1 946	1 921
2002	840	1 191	3 931	3 064	3 087	1 914	2 107
2001	796	1 133	4 020	2 134	2 230	1 831	1 844
2000	796	1 133	3 878	2 129	2 083	1 740	1 480
1999	915	1 118	3 997	2 047	2 082	1 619	1 534
1998	813	1 121	3 863	1 919	2 203	1 538	1 308





**3. Kostnader (SEK/ha) för skogsvårdsåtgärder, södra Sverige****3. Costs (SEK/ha) for silvicultural measures, south of Sweden**

År	Hyggesrensning	Markberedning	Plantering	Sådd	Hjälplantering	Röjning	Gödsling och kalkning
2016	1 238	2 353	6 216	5 151	2 662	2 504	2 580
2015	1 356	2 337	6 386	4 769	2 059	2 513	2 802
2014	1 309	2 374	6 798	4 553	4 062	2 605	2 613
2013	1 212	2 360	7 313	4 548	4 371	2 544	2 551
2012	1 171	2 255	6 571	4 598	4 162	2 585	2 365
2011	1 152	2 073	6 636	4 472	4 446	2 557	2 556
2010	1 049	1 966	6 322	3 933	4 175	2 463	2 032
2009	1 130	1 821	5 886	3 878	4 175	2 517	2 906
2008	889	1 795	6 022	3 012	4 739	2 421	2 816
2007	820	1 630	5 822	3 133	3 531	2 342	2 421
2006	822	1 557	5 778	2 968	3 574	2 372	2 333
2005	792	1 547	5 186	1 884	4 376	2 373	2 191
2004	800	1 371	5 024	2 614	4 954	2 434	1 891
2003	783	1 391	5 686	2 832	4 081	2 581	2 085
2002	744	1 481	7 189	3 040	4 465	2 417	2 063
2001	736	1 455	5 655	2 646	4 184	2 397	1 923
2000	736	1 455	5 746	2 625	4 304	2 310	1 461
1999	724	1 430	5 775	2 632	4 630	2 287	1 390
1998	649	1 340	5 748	2 633	4 401	2 162	1 486

**4. Kostnader (SEK/ha) för skogsvårdsåtgärder, hela landet****4. Costs (SEK/ha) for silvicultural measures, entire country**

År	Hyggesrensning	Markberedning	Plantering	Sådd	Hjälplantering	Röjning	Gödsling och kalkning
2016	1 365	2 233	5 356	4 481	2 674	2 503	2 551
2015	1 310	2 192	5 280	4 113	2 535	2 528	2 636
2014	1 204	2 240	5 475	4 377	3 086	2 547	2 541
2013	1 171	2 187	5 593	3 925	3 216	2 474	2 447
2012	1 137	2 099	5 228	4 084	3 158	2 488	2 378
2011	1 087	1 887	5 254	3 876	3 113	2 472	2 495
2010	984	1 771	5 056	3 413	3 096	2 405	2 153
2009	1 049	1 659	4 722	3 367	3 096	2 374	2 948
2008	926	1 649	4 601	3 354	2 621	2 299	2 900
2007	822	1 380	4 618	3 231	2 841	2 165	2 263
2006	838	1 363	4 596	3 078	2 257	2 198	2 230
2005	830	1 393	4 210	2 392	2 826	2 176	2 152
2004	843	1 268	4 236	2 690	2 664	2 235	1 927
2003	839	1 267	4 509	2 841	3 476	2 188	1 967
2002	813	1 332	5 592	3 053	3 836	2 231	2 096
2001	782	1 226	4 568	2 243	2 808	2 116	1 865
2000	782	1 226	4 496	2 243	2 860	2 022	1 473
1999	865	1 213	4 579	2 232	3 077	1 936	1 486
1998	767	1 194	4 549	2 157	3 370	1 858	1 376



**5. Kostnader (SEK/m<sup>3</sup> ub avverkad stamvolym) för skogsbilvägar****5. Costs (SEK/m<sup>3</sup> ub felled stem volume) for forest roads**

År	Norra Sverige		Södra Sverige		Hela landet	
	Nyinvesteringar	Underhåll	Nyinvesteringar	Underhåll	Nyinvesteringar	Underhåll
2016	25	16	12	19	21	17
2015	23	14	9	16	19	15
2014	18	13	6	15	13	14
2013	18	17	5	17	12	16
2012	24	16	4	20	15	18
2011	19	13	4	18	12	15
2010	11	14	6	14	9	14
2009	9	10	4	14	7	12
2008	10	11	5	17	8	13
2007	7	9	4	17	6	12
2006	6	7	3	11	5	9
2005	7	6	4	16	6	9
2004	6	5	3	10	5	8
2003	5	..	3	..	4	..
2002	..	..	..	..	6	9
2001	8	6	..	8	5	7
2000	7	6	2	8	5	7
1999	3	3	1	5	3	4
1998	4	3	2	4	3	4

## Kartor

## Karta över län och landsdelar

— Länsgrens  
*County border*

— Landsdelsgräns  
*Region border*

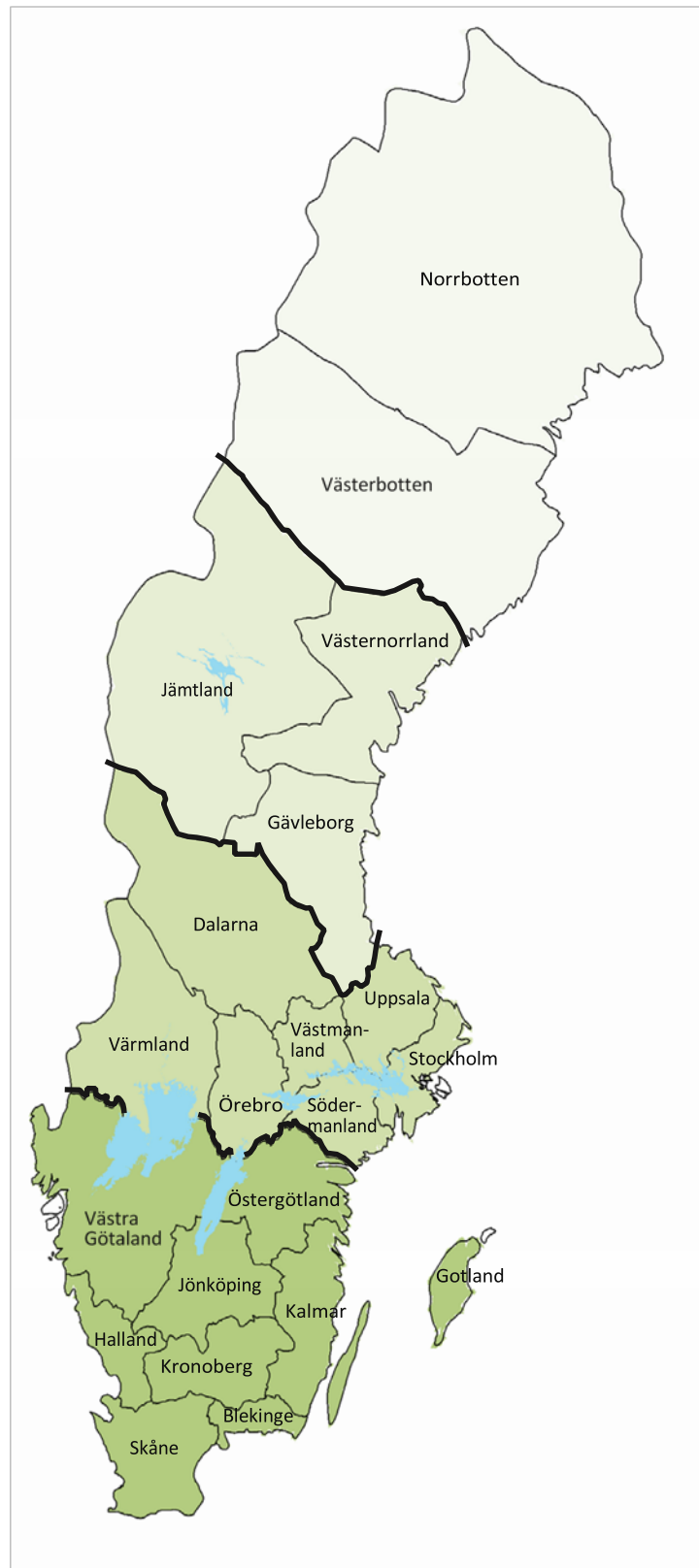
□ N Norrland

□ S Norrland

□ Svealand

□ Götaland

**AB = 01** Stockholms län  
**C = 03** Uppsala län  
**D = 04** Södermanlands län  
**E = 05** Östergötlands län  
**F = 06** Jönköpings län  
**G = 07** Kronobergs län  
**H = 08** Kalmar län  
**I = 09** Gotlands län  
**K = 10** Blekinge län  
**M = 12** Skåne län  
**N = 13** Hallands län  
**O = 14** Västra Götalands län  
**S = 17** Värmlands län  
**T = 18** Örebro län  
**U = 19** Västmanlands län  
**W = 20** Dalarnas län  
**X = 21** Gävleborgs län  
**Y = 22** Västernorrlands län  
**Z = 23** Jämtlands län  
**AC = 24** Västerbottens län  
**BD = 25** Norrbottens län



## Fakta om statistiken

---

Skogsstyrelsen har publicerat statistik över kostnader för avverkning, skogsvård och skogsbilvägar sedan 1950-talet. Statistik över kostnaden för det storskaliga skogsbrukets avverkning har publicerats sen 1981.

Kostnadsstatistiken används av Skogsstyrelsen för allehanda ekonomiska beräkning av skogsbruket. Bearbetade uppgifter används i Statistiska centralbyråns (SCB) kvartalsmässiga och årliga beräkning av nationalräkenskaper. Statistiken används även i internationell rapportering.

### Detta omfattar statistiken

Statistiken omfattar storskogsbrukets kostnader för olika skogsåtgärder på egen skogsmark. Skogsåtgärder som publiceras av Skogsstyrelsen är: föryngringsavverkning, gallring, hyggesrensning, markberedning, plantering, sådd, hjälplantering, röjning, gödsling, och kalkning samt investeringar och underhåll av skogsbilvägar. Den geografiska uppdelningen är norra och södra Sverige samt hela landet.

### Definitioner och förklaringar

#### Drivning

Drivning omfattar föryngringsavverkning och gallring samt utforsling (skotning) av virke till skogsbilväg. Föryngringsavverkning avser avverkning i syfte att åstadkomma ny skog genom skogsodling eller naturlig föryngring. Gallring avser beståndsvårdande utglesning av skog med tillvaratagande av virke. Drivningen delas i enkäten upp i avverkning, skotning och fördelad omkostnad. Fördelad omkostnad är som regel poster gemensamma för flera avverkningstrakter t.ex. flyttning. Drivningskostnaderna är uppdelade på egen och annans skogsmark.

#### Skogsvård

Skogsvård avser åtgärder på egen skogsmark. Följande skogsvårdsåtgärder ingår i enkäten:

*Hyggesrensning* avser areal som har åtgärdats i samband med föryngringsavverkning.

*Markberedning* avser separat åtgärdad areal före plantering eller (själv)sådd. Markberedning i direkt samband med plantering medräknas i den åtgärden.

*Hyggesbränning* avser både naturanpassad och markberedande bränning.

*Sådd, plantering och hjälplantering* avser både första åtgärden och upprepning på sammanhängande arealer efter skada. Fläckvis hjälplantering i mindre omfattning kan inkluderas i omgivande plantering. Både kostnaden för plantorna eller fröna och själva planteringen eller sådden ingår.

*Röjning* omfattar åtgärds-kostnad för all utförd plant-, ungs-kogs- och lövröjning.

*Gödsling* och *kalkning* avser åtgärder utförda på skogsmark och torvmark i syfte att öka skogsproduktionen eller förbättra marktillståndet. Uppgiften avser den sammanlagda kostnaden för gödningsmedel och utförande.

*Övriga skogsvårdsåtgärder* avser alla andra skogsvårdsåtgärder än de ovan nämnda. Om en relativt omfattande åtgärd ingår i restposten kan den specificeras. En strävan är att samtliga kostnader för skogsvård ska finnas redovisade någonstans.

*Gemensam omkostnad* avser kostnader som inte hör naturligt samman med viss åtgärd.

#### Investeringar och underhåll av skogsbilväg

Investeringar i skogsbilvägar avser ny-, ombyggnad och förbättringar som under året

har färdigställts till lägst klass IV D (kan skilja från redovisningsår), inklusive projektering både för företagets egna kostnader och eventuella ersättningar till entreprenörer.

Underhåll av skogsbilväg omfattar total kostnad inklusive material för underhåll av skogsbilvägar. Avser åtgärder som inte är vägförbättring enligt ovan t. ex snöplogning.

### Regioner

De regioner som redovisas följer Sveriges indelningen i län och landsdelar. Norra Sverige avser Norra och Södra Norrland. Södra Sverige avser Svealand och Götaland.

## Så gör vi statistiken

Skogsstyrelsen genomför tillsammans med SkogForsk årligen undersökningen. Data från de tillfrågade företagen samlas in i enkätform. Deltagandet i undersökningen är frivilligt.

Uppgifterna samlas in på landsdelsnivå, vilket innebär att de företag som har verksamhet i flera landsdelar får lämna in flera enkäter. Redovisningen av resultatet görs efter röjandekontroll på Norra och södra Sverige.

Undersökningen täcker totalt 8,0 miljoner ha produktiv skogsmark i Sverige, varav knappt 5,5 miljoner ha i norra Sverige (norra och södra Norrland) och 2,5 miljoner ha i södra Sverige (Svealand och Götaland). Total skogsmark i Sverige är cirka 23 miljoner ha.

Urvalet är subjektivt, baserat på att vissa företag inte vill lämna ut uppgifter. Det är oklart om detta kan innebära någon skillnad för den redovisade informationen.

Eftersom de flesta uppgifter, utom skogsmarksareal och areal för skogsvårdsåtgärder, redovisas per avverkad volym, per hektar eller per meter, används inte uppräkningsfaktorer för att kompensera för bortfall eller liknande.

Under de senare åren har svarsfrekvensen minskat. Det finns också ett partiellt bortfall vilket medfört stor osäkerhet och risk för röjande av uppgifter från enskilda företag och därför har flera variabler utelämnats. Det gäller för ny- och skyddsdikning, dike-sunderhåll, naturvård, övriga skogsvårdsarbeten, gemensam omkostnad, förvaltning, och hyggesbränning.

Uppgifterna registreras manuellt och rimlighetskontroller görs. Skogsstyrelsen utför alla bearbetningar, såsom uträkning av genomsnittskostnader.

Följande variabler med respektive måtenhet(-er) insamlas:

- Produktiv skogsmark areal i 1 000-tal ha
- Del 1. Skogsbruk
 

- Virkesvolym	volym i 1 000 m <sup>3</sup> f ub
- Anskaffning	SEK/m <sup>3</sup> f ub
- Drivning	”
- Skogsvård	”
- Vägar	”
- Övriga kostnader	”
- Administration	”
- Del 2. Virkesförsäljning och vidaretransport (uppdelat på timmer och massa-ved samt tall och gran)
 

- Virkesvolym	volym i 1 000 m <sup>3</sup> f ub
- Pris fritt bilväg	SEK/m <sup>3</sup> f ub
- Virkestransport	”
- Virkesmätning	”
- Vidaretransportavstånd	Km

- Del 3. Drivning av rundvirke (uppdelat på föryngringsavverkning och gallring samt egen och annan skog)
  - Virkesvolym volym 1 000 m<sup>3</sup>f ub
  - Avverkning SEK/m<sup>3</sup>f ub
  - Skotning ”
  - Fördelad omkostnad ”
  - Medelstam m<sup>3</sup>f ub
  - Uttagen volym m<sup>3</sup>f ub/ha
  
- Del 4. Skogsvård på egen mark
  - Hyggesrensning åtgärdad areal i ha kostnad 1000-tal SEK
  - Markbehandling ” ”
  - Hyggesbränning ” ”
  - Sådd ” ”
  - Plantering ” ”
  - Hjälpplantering ” ”
  - Røjning ” ”
  - Gödsling och kalkning ” ”
  - Övriga skogsvårdsåtgärder ” ”
  - Gemensam omkostnad ” ”
  
- Del 5. Övriga åtgärder på egen skog
  - Föryngringsavverkning volym i 1000 m<sup>3</sup>fub
  - Gallring ”
  - Förvaltning SEK 1000-tal kr
  - Bilvägbyggnad längd i km kostnad i 1 000-tal SEK
  - Bilvägunderhåll ” ”
  - Ny-, skyddsdikning ” ”
  - Dikesunderhåll ” ”
  - Naturvård ” ”

## Statistikens tillförlitlighet

Tillförlitligheten bedöms vara relativt god. Det finns dock flera osäkerhetskällor. Urvalet av företag görs subjektivt och det är frivilligt att besvara enkäten. Det innebär att enkäten inte täcker hela målpopulationen (storskaliga skogsbruket).

Uppgifterna hämtas från skogsbolagens interna redovisning. De funktionella kostnadslagen är inte helt jämförbara på grund av olika bokföringsprinciper och olika driftssystem. Många skogsbolag anlitar entreprenörer för att utföra avverkning och andra åtgärder. Kostnaden per enhet för utförandet blir då bokföringsmässigt högre då entreprenörens administration blir en enhetskostnad. Använder skogsbolagen egna maskiner bokförs administrationen troligen som en förvaltningskostnad.

## Bra att veta

Statistiken utkommer årligen i digital form på Skogsstyrelsens hemsida och uppmärksammas genom nyhet på hemsidan och nyhetsbrev per e-post till prenumeranter.

Statistiken är jämförbar 1981 och framåt för drivningskostnader i det storskaliga skogsbruket och från 1998 och framåt för skogsvårdskostnader. Dessa uppgifter finns i tidigare skogsstatistiska årsböcker som finns på under historisk statistik på Skogsstyrelsens hemsida, se länk nedan.

[Skogsstyrelsens historiska statistik](#)

Det finns ingen liknande undersökning i Sverige.

Lämnade uppgifter är skyddade enligt sekretesslagen. I myndigheternas särskilda verksamhet för framställning av statistik gäller sekretess enligt 24 kap. 8 § offentlighets- och sekretesslagen (2009:400).

## Annan statistik

I Sverige finns ingen jämförbar undersökning. Jämförbarheten med andra länder är begränsad eftersom ingen enhetlig metod finns.

### **Elektronisk publicering**

Detta statistiska meddelande finns kostnadsfritt åtkomligt på Skogsstyrelsens webbplats [Skogsstyrelsens statistiksidor](#) . Välj ”Statistik efter ämne” och därefter aktuell undersökning.

Mer information om statistiken och dess kvalitet finns i en kvalitetsdeklaration som du hittar på vår webbplats under [Statistikens kvalitet](#).

Data som ligger till grund för tabellerna i detta SM finns också i Skogsstyrelsens statistikdatabas. Där kan du sammanställa data i valfritt format för nedladdning till din egen PC eller läsning på bildskärm. [Skogsstyrelsens statistikdatabas](#).

## In English

---

### Summary

This publication "Costs and revenues for measures in large-scale forestry in 2016" is a part of Swedish Official Statistics. The statistics is conducted and published by Swedish Forest Agency, responsible authority for official statistics on production in forestry.

In the transition from the old to the new publication, no changes have been made in the methodology. Cost data refers to logging, silviculture and forest road measures in large-scale forestry. The data are based on response to questionnaire survey and concern on their own land. Logging costs is distributed on regeneration and thinning. Silviculture is divided on scarification, planting, sowing and cost for beeting. For forest roads the distribution refers to new investments and maintenance.

A change from the past surveys is that data on regeneration felling and thinning are not reported on the four regions, but only on the northern and southern Sweden. The cost data is weighted on volume or area. Southern Sweden comprises Götaland and Svealand, and the northern Sweden comprises Södra och Norra Norrland.

Skogforsk and Swedish Forest Agency have been carrying out the joint survey of forestry costs and revenues in the large-scale forestry since 1992. Participation in the questionnaire is voluntarily.

### List of tables

Explanation of symbols	7
1. Costs (SEK/m <sup>3</sup> ub) regeneration felling, thinning and all cutting	8
2. Costs (SEK/ha) for silvicultural measures, north of Sweden	8
3. Costs (SEK/ha) for silvicultural measures, south of Sweden	9
4. Costs (SEK/ha) for silvicultural measures, entire country	9
5. Costs (SEK/m <sup>3</sup> ub felled stem volume) for forest roads	10

### List of terms

Föryngringsavverkning	Regeneration felling
Gallring	Thinning
Avverkning	Cutting
Skogsvård	Silviculture
Hyggesrensning	Cleaning
Markberedning	Scarification
Plantering	Planting
Hjälpplantering	Beeting
Röjning	Precommercial thinning
Gödsling	Forest fertilization
Kalkning	Liming
Skogsbilvägar	Forest Roads
Nyinvesteringar	New investments



Underhåll	Maintenance
Norra Sverige	North of Sweden
Södra Sverige	South of Sweden
Hela landet	Entire country