

Fastighets- och ägarstruktur i skogsbruk 2020

Property and ownership structure in forestry 2020

I korta drag

Sammanfattning

Vem äger den svenska skogen? Hur gamla är skogsägarna och var i landet bor de? I detta Statistiska meddelande finns samlad statistik om skogsägandet från år 1999 till år 2020.

Störst areal produktiv skogsmark år 2020 ägs av gruppen enskilda ägare som utgörs av fysiska personer, dödsbon samt enkla bolag som inte är handelsbolag. Dessa äger knappt hälften (48 procent) av arealen deklarerad produktiv skogsmark. Näst störst innehav återfinns i privatägda aktiebolag (24 procent) följt av allmänna ägare (21 procent). Övriga privata ägare och övriga allmänna ägare har 6 respektive en procent av deklarerad produktiv skogsmark. Utvecklingen under perioden 1999 till 2020 är relativt stabil och dessa andelar förändras bara lite under perioden.

Storleken på innehavet av deklarerad areal produktiv skogsmark varierar mellan olika ägarklasser. År 2020 har Allmänna ägare, privatägda aktiebolag och övriga privata ägare samtliga 90 procent eller mer av sitt innehav i storleksklassen mer än 1 000 hektar. Motsvarande andel för övriga allmänna ägare är 79 procent och sju procent för enskilda ägare

Ägarklassen enskilda ägare har en jämnare fördelning över storlek för sitt innehav. För enskilda ägare har arealen i innehav mellan fem och upp till 100 hektar minskat under perioden mellan 1999 och 2020 medan arealen inom innehav större än 100 hektar ökat.

I medeltal år 1999 var areal per innehav för fysiska personer (som utgör största delen av de enskilda ägarna) 30 hektar medan medeltalet för 2020 var 34 hektar. Medianen för 1999 var 13 hektar och till 2020 har denna minskat till 12 hektar..

Antal skogsägare

År 1999 var antal fysiska personer som ägde skogsmark i Sverige 354 288. Antal fysiska personer har därefter minskat och år 2020 var summan 313 084. 2020 var 98 procent av skogsägarna bosatta i Sverige medan 2 procent var bosatta utomlands. Under perioden 1999 till år 2020 har den andel som är bosatt utomlands ökat, från 1 till 2 procent.

Av skogsägarna i hela landet år 2020 var 60 procent män och 38 procent kvinnor. För 2 procent saknas uppgift om kön. Förändringarna i denna fördelning är små för perioden från 1999 till år 2020.

För fysiska personer kan samägandet mellan män och kvinnor även belysas genom en indelning i de tre klasserna Kvinnligt, Manligt och Båda könen. Äger kvinnor och män gemensamt (en eller flera) indelas dessa i klassen Båda könen. Till klassen Kvinnligt förs areal som endast ägs av kvinnor, en eller flera gemensamt och motsvarande indelning görs för Manligt.

Andelen av arealen deklarerad produktiv skogsmark som ägs av båda könen har sjunkit från 32 procent 1999 till 29 procent 2020. Samtidigt har den andel av arealen som

ägs av män ökat från 54 procent 1999 till 57 procent 2020. Den andel av arealen som ägs av kvinnor är nästan oförändrad under perioden.

Under perioden 1999 till 2020 har skogsägarnas medelålder (fysiska personer) ökat från i medeltal 55 till 61 år oavsett kön. Regionalt finns vissa skillnader mellan län avseende medelålder och den varierar för år 2020 från 59 år till 62 år.

Antal brukningsenheter

Antal brukningsenheter ägda av fysiska personer har minskat under perioden 1999 till 2020 från drygt 236 000 till knappt 222 000. Andelen utboägda brukningsenheter ökade från 22 procent till 26 procent medan andel delvis utboägda brukningsenheter minskade från 9 till 6 procent 2020. Andelen närboägda brukningsenheter under perioden är fortsatt 68 procent vid jämförelse mellan år 1999 och år 2020.

Fördjupning

För statistiken om fastighets- och ägarstrukturen i skogsbruk har ett byte av källa gjorts 2020 från Skatteverket till SCB. Grunden till statistiken är dock fortsatt fastighetstaxeringen och därför avser arealuppgifter i detta statistiska meddelande deklarerad produktiv skogsmark som angivits av fastighetsägarna själva i sin fastighetsdeklaration. SCB gör vissa bearbetningar av uppgifter från fastighetstaxeringen och underlaget till statistiken och den nu kompletta tidsserien för perioden 1999 till 2020 kommer från SCB. I tidigare publicerad statistik fanns till viss del samma årtal som nu presenteras och dessa har i sin helhet ersatts av den nya statistiken.

Uppdatering

Figur 9 har uppdaterats avseende Y-axeln från hektar till antal.



Statistiken är producerad av Skogsstyrelsen, som ansvarar för officiell statistik inom området.

Kontakt:

Martin Nylander, telefon: 090-15 83 02,
e-post: martin.nylander@skogsstyrelsen.se

Artikelnummer: JO1405 SM2001

ISSN 1654-4021 Serie JO – Jordbruk, skogsbruk och fiske. Utkom den 7 oktober 2021. Uppdaterad 2021-10-13.

Tidigare publicering: Se avsnittet Fakta om statistiken.

Utgivare av Statistiska meddelanden är Herman Sundqvist, Skogsstyrelsen.

Innehållsförteckning

STATISTIKEN MED KOMMENTARER	5
Deklarerad areal produktiv skogsmark	5
Figur 1. Deklarerad areal produktiv skogsmark (1 000 hektar) med fördelning på ägarklass för hela landet, år 1999-2020	5
Figur 2. Deklarerad areal produktiv skogsmark (1 000 hektar) med fördelning på ägarklass och landsdel, år 2020	6
Innehavets storlek	7
Figur 3. Innehav av deklarerad areal produktiv skogsmark (1 000 hektar) med fördelning på ägarklass och storleksklass, år 2020	7
Figur 4. Innehav av deklarerad areal produktiv skogsmark (1 000 hektar) hos enskilda ägare med fördelning på storleksklasser, år 1999 och 2020	8
Figur 5. Antal skogsägare (fysiska personer) med fördelning på storleksklasser, år 1999 och 2020.....	9
Antal skogsägare (fysiska personer)	10
Figur 6. Antal skogsägare (fysiska personer) med fördelning på kön och bostadslän år 2020	10
Samägande	11
Figur 7. Deklarerad areal produktiv skogsmark (1 000 hektar), ägd av fysiska personer med fördelning på samägande, år 1999-2020.....	11
Skogsägarnas ålder	11
Figur 8.a och 8.b Antal skogsägare (fysiska personer) fördelat på kön och åldersklass, år 1999-2020	12
Brukningenheter	13
Figur 9. Antal brukningenheter med fördelning på utboägande, år 1999-2020.....	13
Figur 10. Antal brukningenheter med fördelning på utboägande och län år 2020.....	14
Skogsägande per kommun	14
TABELLER.....	15
Teckenförklaring	15
1. Deklarerad areal produktiv skogsmark med fördelning på ägarklasser, hela landet, 1000-tals hektar.....	16
2. Deklarerad areal produktiv skogsmark med fördelning på ägarklasser och landsdelar, 1000-tals hektar, år 2020	17
3. Deklarerad areal produktiv skogsmark med fördelning på ägarklasser och storleksklasser, hela landet, 1000-tals hektar, år 2020.....	17
4. Innehav av deklarerad areal produktiv skogsmark hos enskilda ägare med fördelning på storleksklasser, 1000-tals hektar, hela landet, år 1999-2020	18
5. Antal skogsägare (fysiska personer) med fördelning på kön och bostadslän år 2020	19
6. Deklarerad areal produktiv skogsmark (ägd av fysiska personer) med fördelning på samägande, 1 000 hektar, år 1999-2020	20
7. Antal skogsägare (fysiska personer) fördelat på åldersklass, år 1999-2020	21
8. Antal brukningenheter ägda av fysiska personer med fördelning på utboägande, år 1999-2020.....	22
9. Antal brukningenheter ägda av fysiska personer med fördelning på utboägande och län år 2020	23

KARTOR	24
FAKTA OM STATISTIKEN	25
Detta omfattar statistiken.....	25
Definitioner och förklaringar.....	25
Så gör vi statistiken	27
Statistikens tillförlitlighet.....	27
Bra att veta	27
Annan statistik.....	27
IN ENGLISH	29
Summary	29
Main findings.....	29
Survey.....	30
List of tables.....	30
List of terms	31

Statistiken med kommentarer

Deklarerad areal produktiv skogsmark

Areal deklarerad produktiv skogsmark uppgår 2020 till knappt 24 miljoner hektar. I detta statistiska meddelande refereras genomgående till deklarerad areal produktiv skogsmark vilket är den areal som anges av fastighetsägarna själva i sin fastighetsdeklaration. Riksskogstaxeringen har den officiella statistiken över areal skogsmark i Sverige.

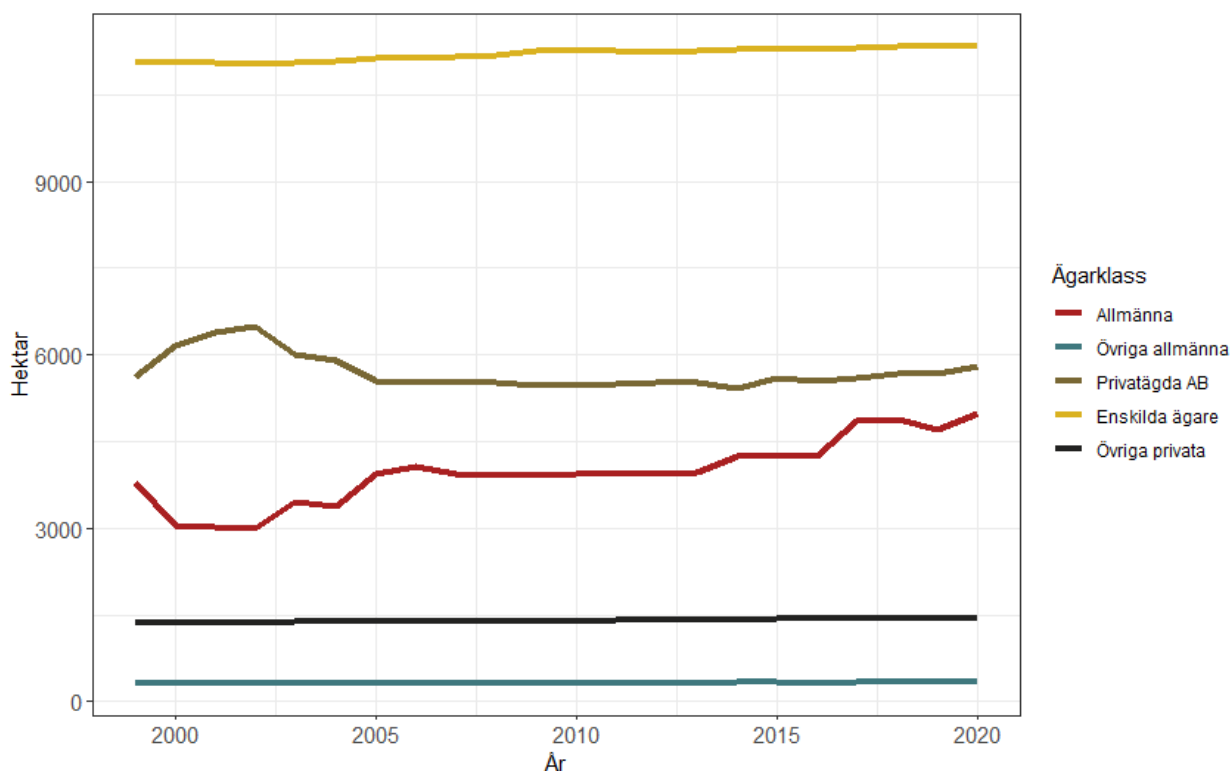
I figur 1 nedan görs en fördelning av areal deklarerad produktiv skogsmark per olika ägarklasser. Definitioner av dessa klasser finns under ”Definitioner och förklaringar” i avsnittet Fakta om statistiken i slutet av detta statistiska meddelande.

Störst areal produktiv skogsmark år 2020 ägs av gruppen enskilda ägare som utgörs av fysiska personer, dödsbon samt enkla bolag som inte är handelsbolag. Dessa äger knappt hälften (48 procent) av arealen. Näst störst innehav återfinns privatägda aktiebolag (24 procent) följt av allmänna ägare (21 procent). Övriga privata ägare och Övriga allmänna ägare har 6 respektive 1 procent av deklarerad produktiv skogsmark. För en liten andel kan ägarklass inte avgöras. Dessa utgör endast en liten del av den deklarerade produktiva skogsmarken och har uteslutits i figur 1 nedan.

Utvecklingen över tid är relativt stabil enligt figur 1. I slutet av 2010-talet skedde en ökning av arealen för ägarklassen Allmänna ägare. Delar av denna ökning kan, framförallt från och med 2017, till stor del hänföras till en rättelse av den deklarerade arealen.

Figur 1. Deklarerad areal produktiv skogsmark (1 000 hektar) med fördelning på ägarklass för hela landet, år 1999-2020

Figure 1. Submitted area of productive forest land (1,000 hectares) by ownership class, entire country, year 1999-2020

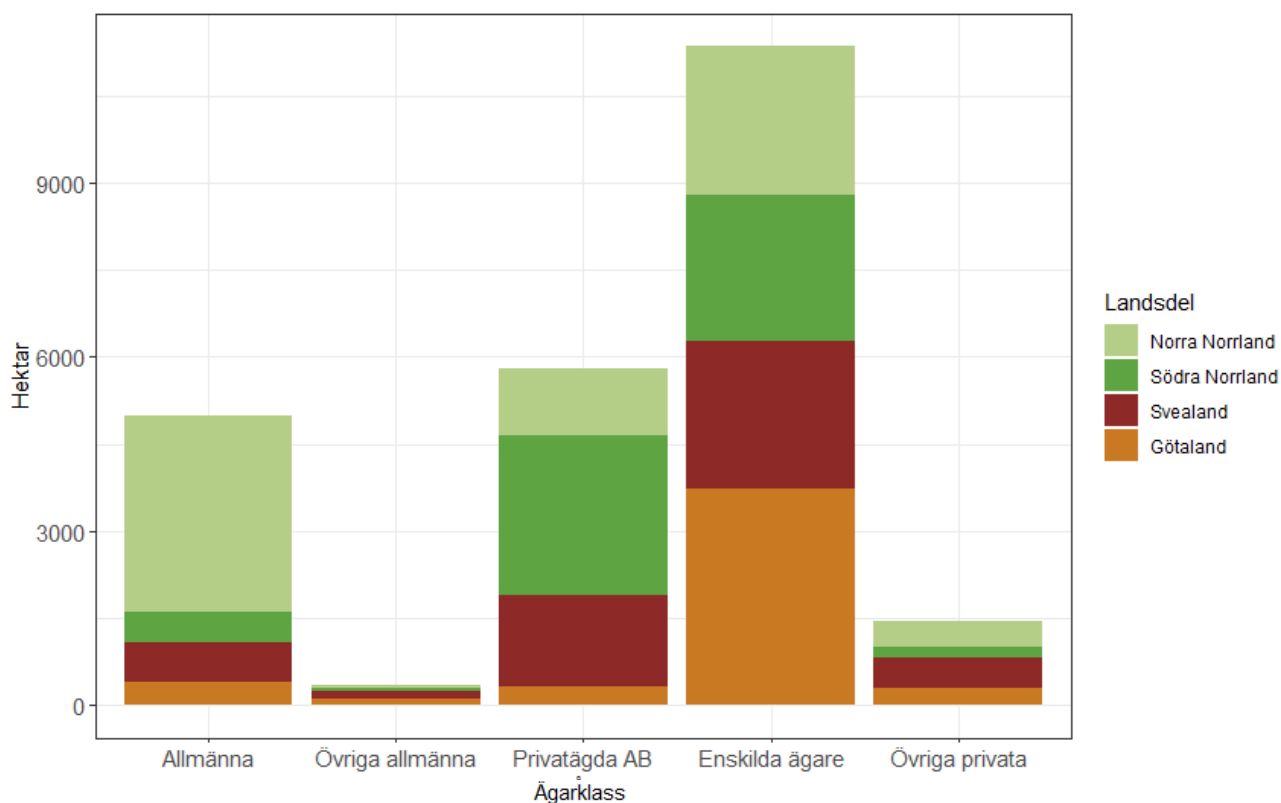


Källa: Skogsstyrelsen

Enligt figur 2 finns störst areal deklarerad produktiv skogsmark i Norra Norrland, följt av Södra Norrland, Svealand och Götaland. Allmänna ägare har stora delar av sitt innehav i Norra Norrland, medans innehavet för Privatägda aktiebolag är främst beläget i Södra Norrland. Generellt äger Enskilda ägare i större utsträckning areal i Götaland och har tillsammans med privatägda aktiebolag stora andelar av arealen deklarerad produktiv skogsmark i Svealand. Ägarklassen Övriga privata ägare samt Övriga allmänna ägare har en relativt jämn fördelning av sitt innehav över landsdelarna.

Figur 2. Deklarerad areal produktiv skogsmark (1 000 hektar) med fördelning på ägarklass och landsdel, år 2020

Figure 2. Submitted area of productive forest land (1,000 hectares) by owner-ship class and region, year 2020



Källa: Skogsstyrelsen

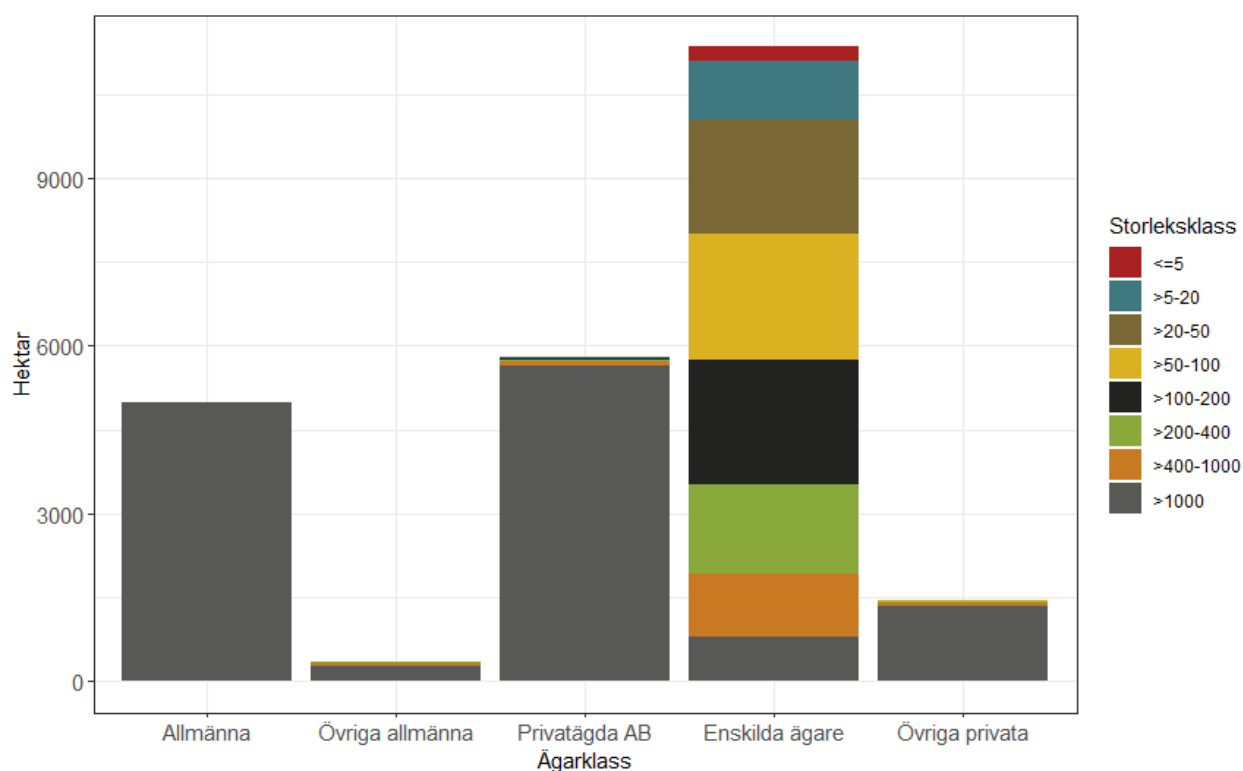
Innehavets storlek

Innehavets storlek (per ägare) har beräknats utifrån ägda andelar och avser här all areal oavsett var den är belägen. Storleken på innehavet varierar mellan olika ägarklasser. År 2020 har Allmänna ägare, privatägda aktieföretag och övriga privata ägare samtliga 90 procent eller mer av sitt innehav i storleksklassen mer än 1 000 hektar. Motsvarande andel för övriga allmänna ägare är 79 procent och sju procent för enskilda ägare.

Utvecklingen sedan 1999 för samtliga ägarklasser är inte entydig. Andel av deklarerad produktiv skogsmark för storleksklassen mer än 1 000 hektar har ökat från 50 till 54 procent, vilket delvis kommer av justeringen avseende areal för ägarklassen Allmänna ägare. Därtill ökar andelen för enskilda ägare i klassen större än 1 000 hektar som från fyra procent år 1999 till sju procent år 2020.

Figur 3. Innehav av deklarerad areal produktiv skogsmark (1 000 hektar) med fördelning på ägarklass och storleksklass, år 2020

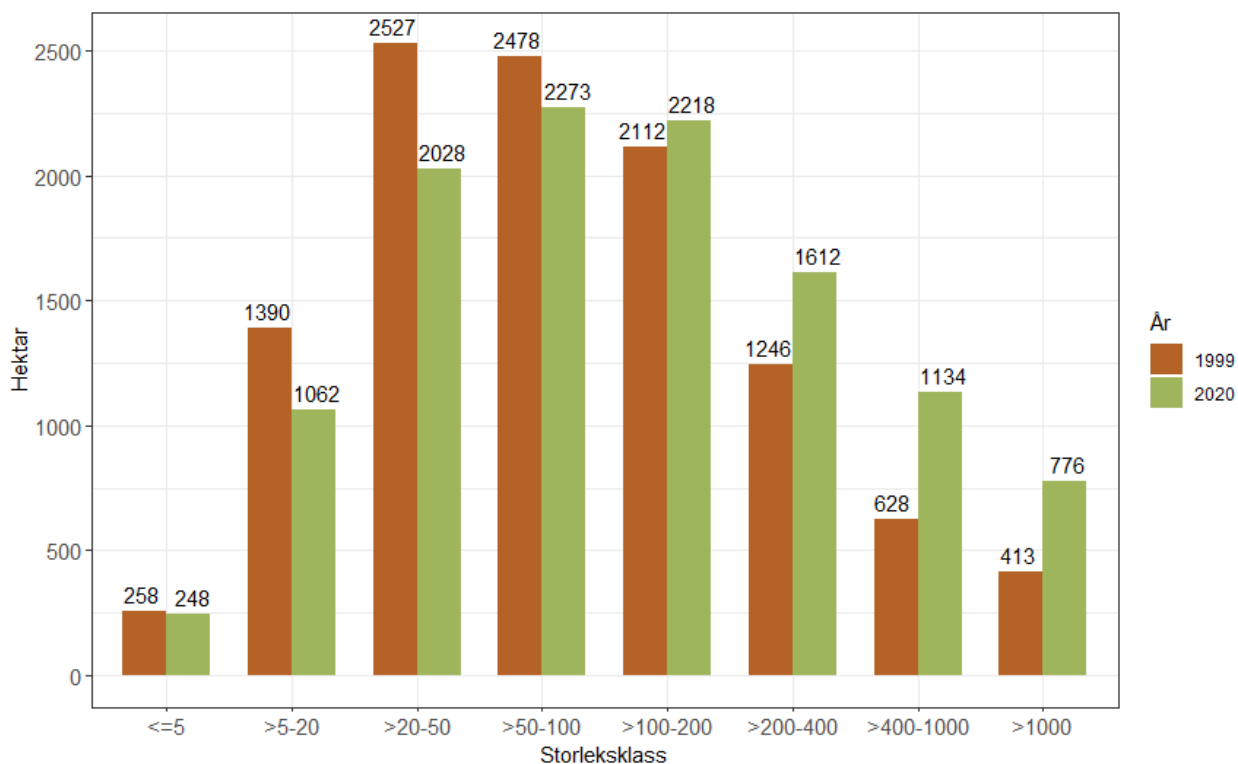
Figure 3. Submitted area of productive forest land (1,000 hectares) by ownership class and seize class, year 2020



Källa: Skogsstyrelsen

Enligt figur 4, minskar areal deklarerad produktiv skogsmark för gruppen enskilda skogsägare. Framför allt innehav som är större än fem hektar upp till 100 hektar medan innehavet i storleksklasserna över 100 hektar ökar. För den minsta storleksklassen, 5 hektar eller mindre syns en liten minskning.

Figur 4. Innehav av deklarerad areal produktiv skogsmark (1 000 hektar) hos enskilda ägare med fördelning på storleksklasser, år 1999 och 2020
Figure 4. Submitted area of productive forest land (1,000 hectares) owned by individual owners by seize class, year 1999 and 2020

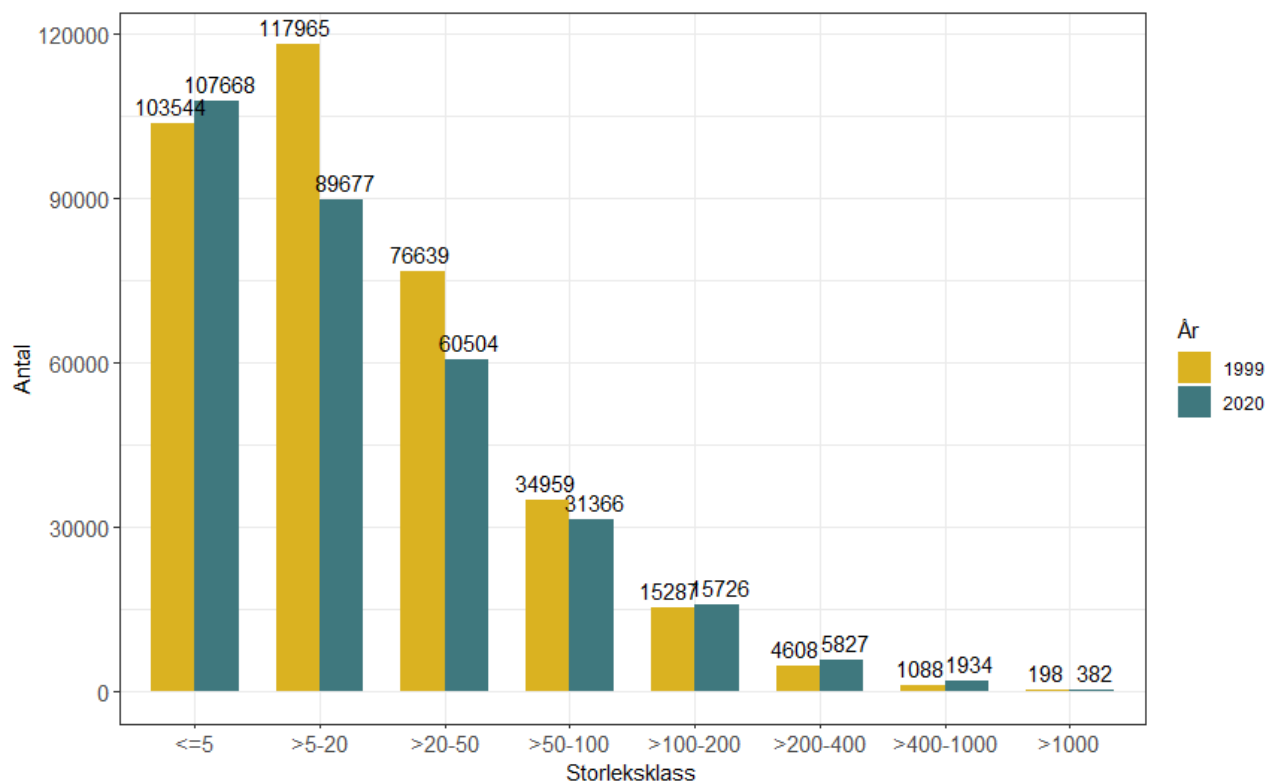


Källa: Skogsstyrelsen

I medeltal år 1999 är areal per innehav för fysiska personer (som utgör 99% av de enskilda ägarna) 30 hektar medan medeltalet för 2020 är 34 hektar. Medianen har däremot minskat från 13 hektar 1999, till 12 hektar 2020. I figur 5 nedan syns att antal skogsägare i den minsta storleksklassen har ökat samt en ökning i samtliga storleksklasser från >100-200 hektar och uppåt. Klasserna >5-20, >20-50 och >50-100 hektar har däremot minskat.

Figur 5. Antal skogsägare (fysiska personer) med fördelning på storleksklasser, år 1999 och 2020

Figure 5. Number of forest owners (natural persons) by seize class, year 1999 and 2020



Källa: Skogsstyrelsen

Antal skogsägare (fysiska personer)

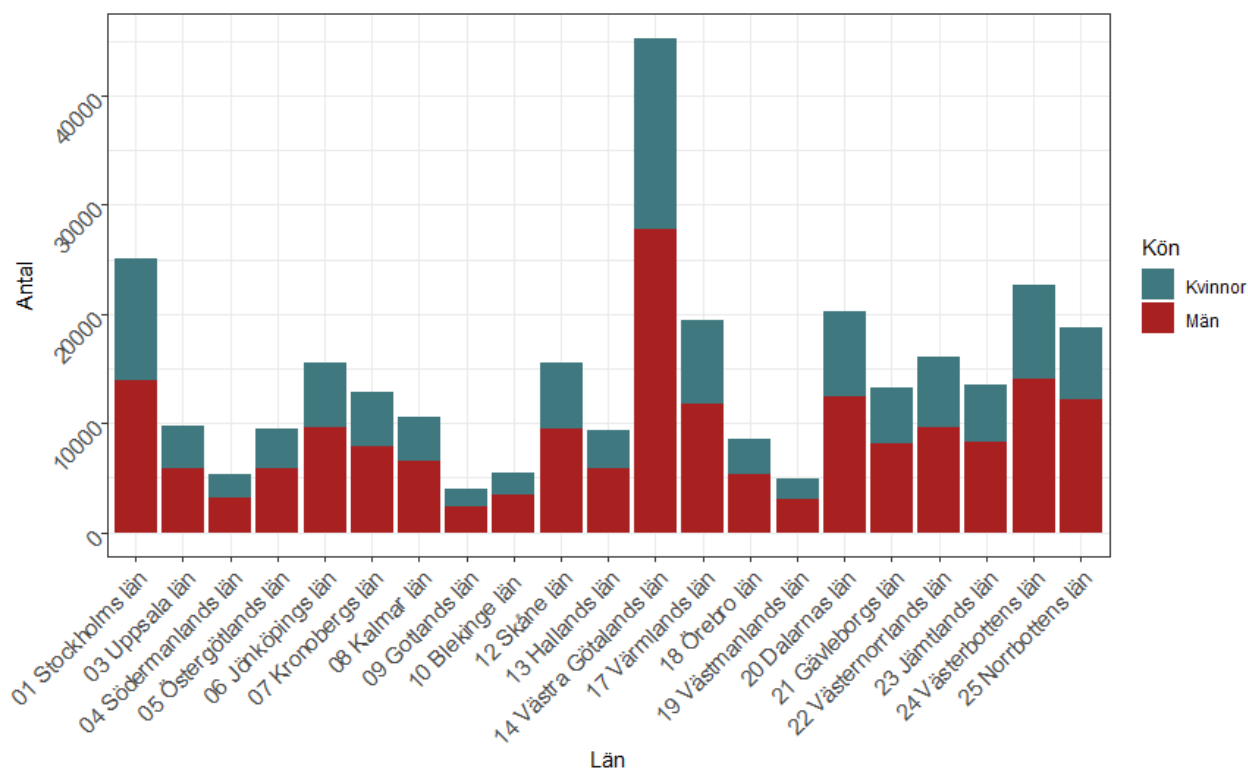
År 1999 var antal fysiska personer som ägde skogsmark i Sverige 354 288. Antal fysiska personer har därefter minskat och år 2020 var summan 313 084. Av dessa var 98 procent bosatta i Sverige medan 2 % var bosatta utomlands. Under perioden 1999 till år 2020 har den andel som är bosatt utomlands ökat från 1 till 2 procent. Störst ökning under perioden syns i Norden där även största andelen utländska skogsägare finns 2020.

Antal fysiska personer som är skogsägare (bosatta i Sverige) minskade således från år 1999 till år 2020 med 41 204. Denna utveckling syns även regionalt och antal skogsägare minskar i samtliga län under perioden. Västra Götaland är år 2020 det län där det bor flest skogsägare (45 255) följt av Stockholms län (25 001) och Västerbottens län (22 616).

Av skogsägarna i hela landet år 2020 var 60 procent män och 38 procent kvinnor. För 2 procent saknas uppgift om kön. Förändringarna i denna fördelning är små för perioden från 1999 till år 2020. Även år 1999 var andelen kvinnor 38 procent medan andel män var 61 procent och andel okända en procent. Regionalt är variationsbredden i andel kvinnor mellan län från 45 till 35 procent. Störst andel kvinnliga skogsägare finns i Stockholms län.

Figur 6. Antal skogsägare (fysiska personer) med fördelning på kön och bostadslän år 2020

Figure 6. Number of forest owners (natural persons) by sex and county of residence, year 2020



Källa: Skogsstyrelsen



Samägande

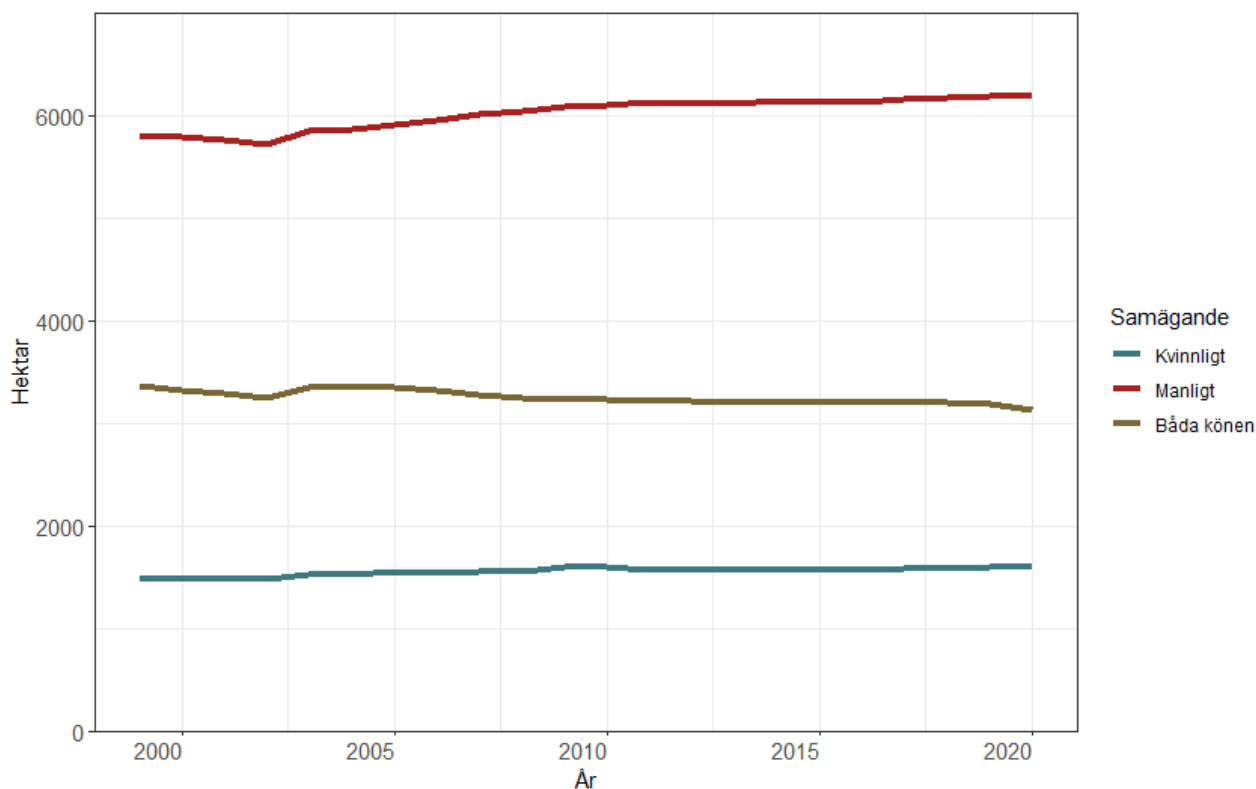
För fysiska personer kan samägandet mellan män och kvinnor även belysas i nedanstående figur. I figur 7 redovisas de tre klasserna Kvinnligt, Manligt, Båda könen för fysiska personer där uppgift om kön finns. Äger kvinnor och män gemensamt (en eller flera) indelas dessa i klassen Båda könen. Areal som ägs av kvinnor är areal som endast ägs av kvinnor, en eller flera gemensamt i klassen Kvinnligt och motsvarande indelning görs för män i klassen Manligt.

Andelen av areal deklarerad produktiv skogsmark som ägs av båda könen har sjunkit från 32 procent år 1999 till 29 procent år 2020. Samtidigt har den andel av arealen som ägs av män har ökat från 54 procent 1999 till 57 procent 2020. Den andel av arealen där kvinnor står för hela innehavet är nästan oförändrad under perioden.

Regionalt finns skillnader mellan olika län och där spretar även utvecklingen för åren 1999 till 2020 något i förhållande till utvecklingen för hela landet.

Figur 7. Deklarerad areal produktiv skogsmark (1 000 hektar), ägd av fysiska personer med fördelning på samägande, år 1999-2020

Figure 7. Submitted area of productive forest land (1,000 hectares), owned by natural persons, by co-ownership, year 1999-2020



Källa: Skogsstyrelsen



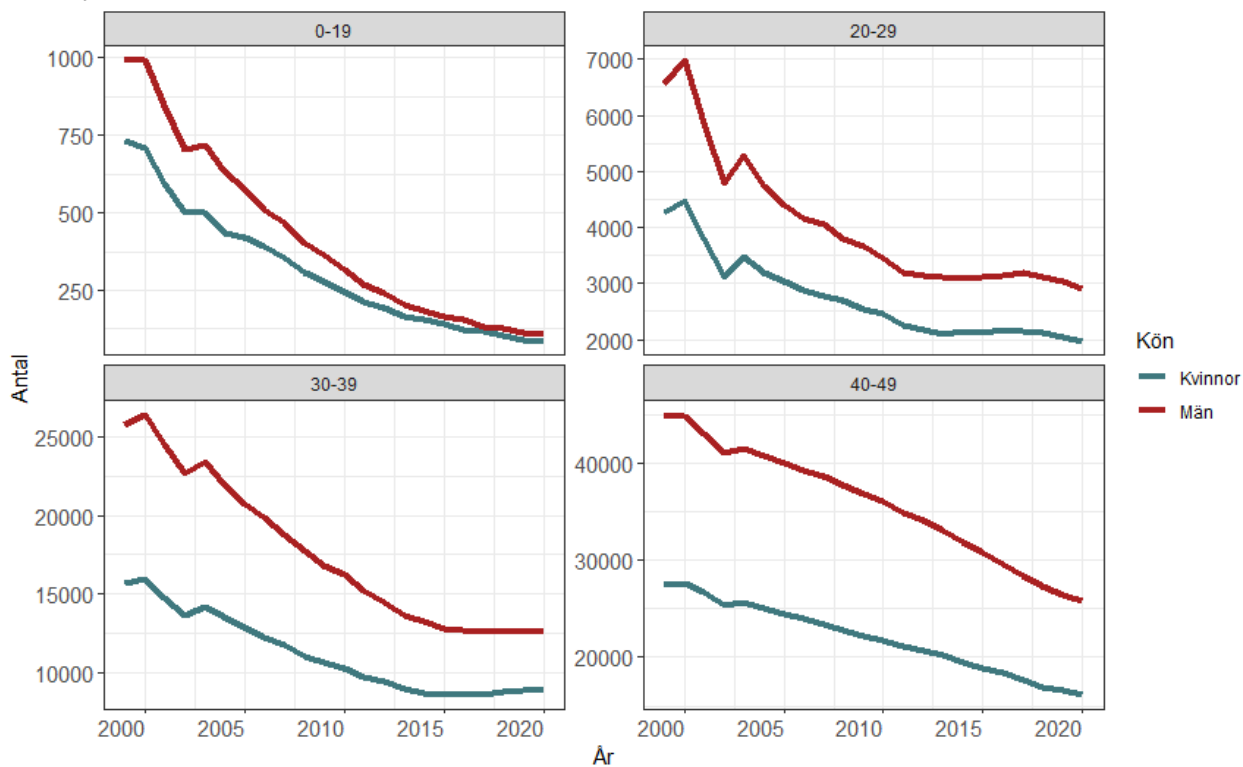
Skogsägarnas ålder

Under perioden 1999 till 2020 har skogsägarnas medelålder (fysiska personer) ökat från i medeltal 55 till 61 år oavsett kön. Regionalt finns vissa skillnader mellan län avseende medelålder och variationsbredden för 2020 är en medelålder från 59 år till 62 år.

Utvecklingen för ett antal åldersklasser visas i två figurer nedan. Även här illustreras en förskjutning mot äldre åldersklasser. Observera att antal skogsägare varierar mycket mellan olika åldersklasser och att olika skalor används på Y-axeln (antal skogsägare) i de två figurerna nedan. Vissa av dessa axlar är även brutna och börjar inte på noll. Enligt figur 8.a finns en tydlig trend där antal skogsägare under 50 år har minskat men att minskningen planar ut under senare år.

Figur 8.a och 8.b Antal skogsägare (fysiska personer) fördelat på kön och åldersklass, år 1999-2020

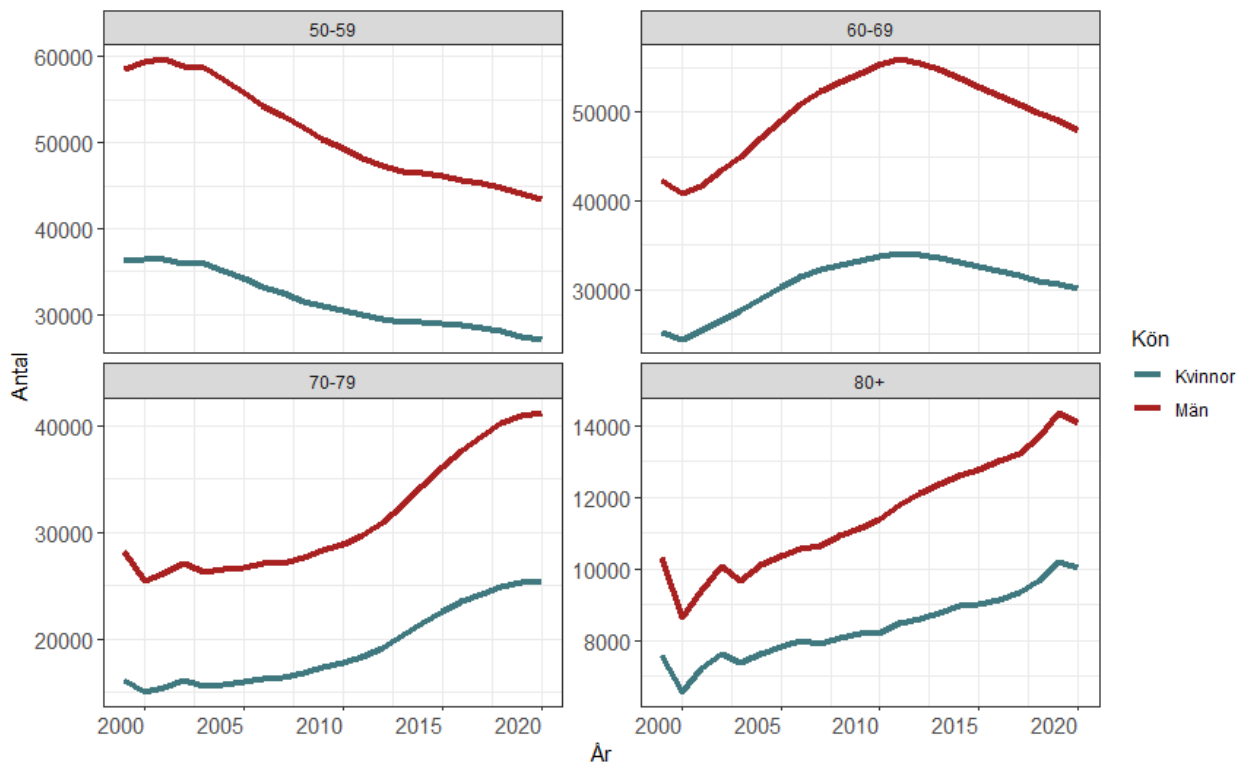
Figure 8.a and 8.b. Number of forest owners (natural persons) by sex and age class, year 1999–2020



Källa: Skogsstyrelsen



I Figur 8.b syns en stora ökning av antal skogsägare i de två äldsta åldersklasserna, 70-79 och 80+ år.



Källa: Skogsstyrelsen



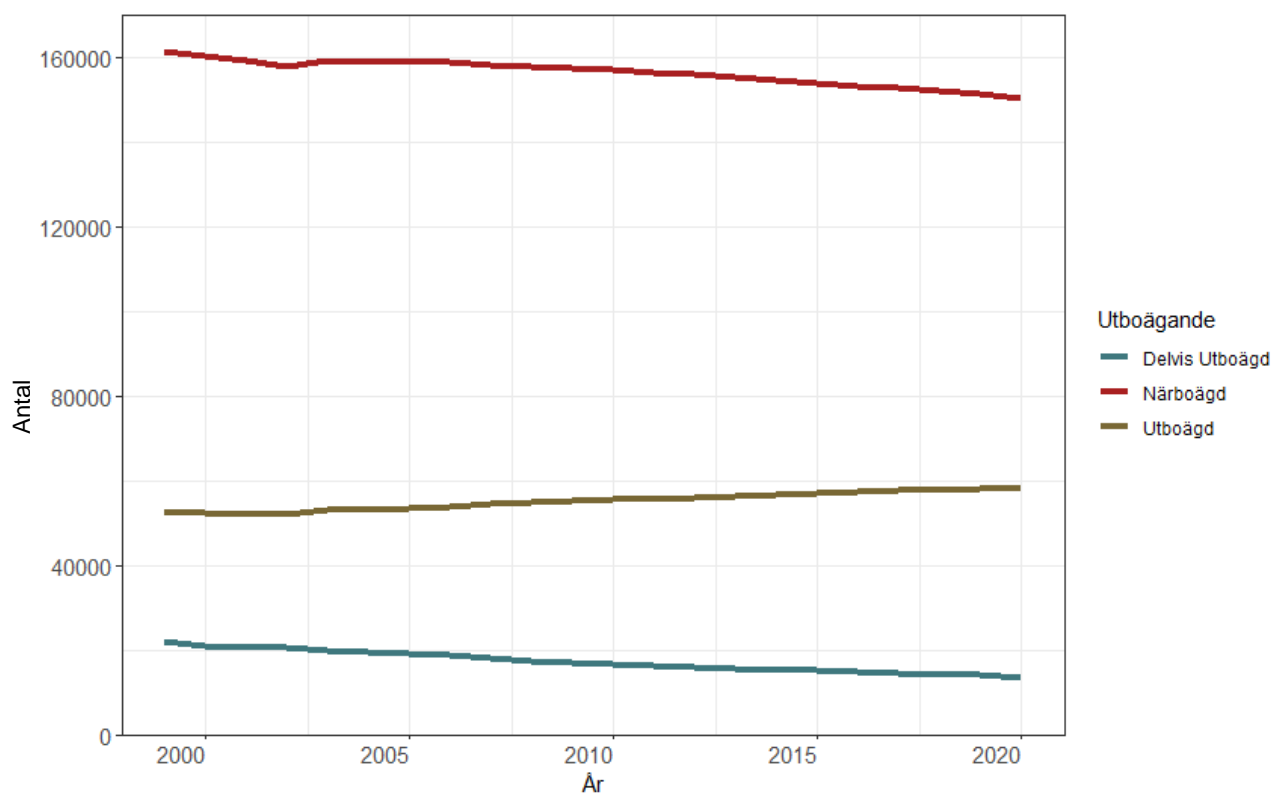
Brukningseenheter

En brukningseenhet utgörs av den produktiva skogsmark inom en kommun som tillhör samma ägare. Antal brukningseenheter i Sverige år 2020 är knappt 269 000. Antal brukningseenheter som ägs av fysiska personer har minskat under perioden 1999 till 2020 från drygt 236 000 till knappt 222 000. Brukningseenheterna ägda av fysiska personer kan indelas i utboägd, Närboägd och delvis utboägd utifrån var ägaren bor i relation till var brukningseenheterna ligger. Definitioner av utboäggande finns under avsnittet Fakta om statistiken nedan.

Under perioden 1999 till 2020 ökade antal utboäggda brukningseenheter, procentuellt sett från 22 procent till 26 procent medan antal delvis utboäggda brukningseenheter minskade procentuellt från 9 till 6 procent 2020. Antalet närboäggda brukningseenheter minskade något under perioden men andelen närboäggda brukningseenheter är däremot under perioden konstant, 68 procent vid jämförelse mellan år 1999 och år 2020.

Figur 9. Antal brukningseenheter med fördelning på utboäggande, år 1999-2020

Figure 9. Number of management units by owned by non-residents, year 1999-2020

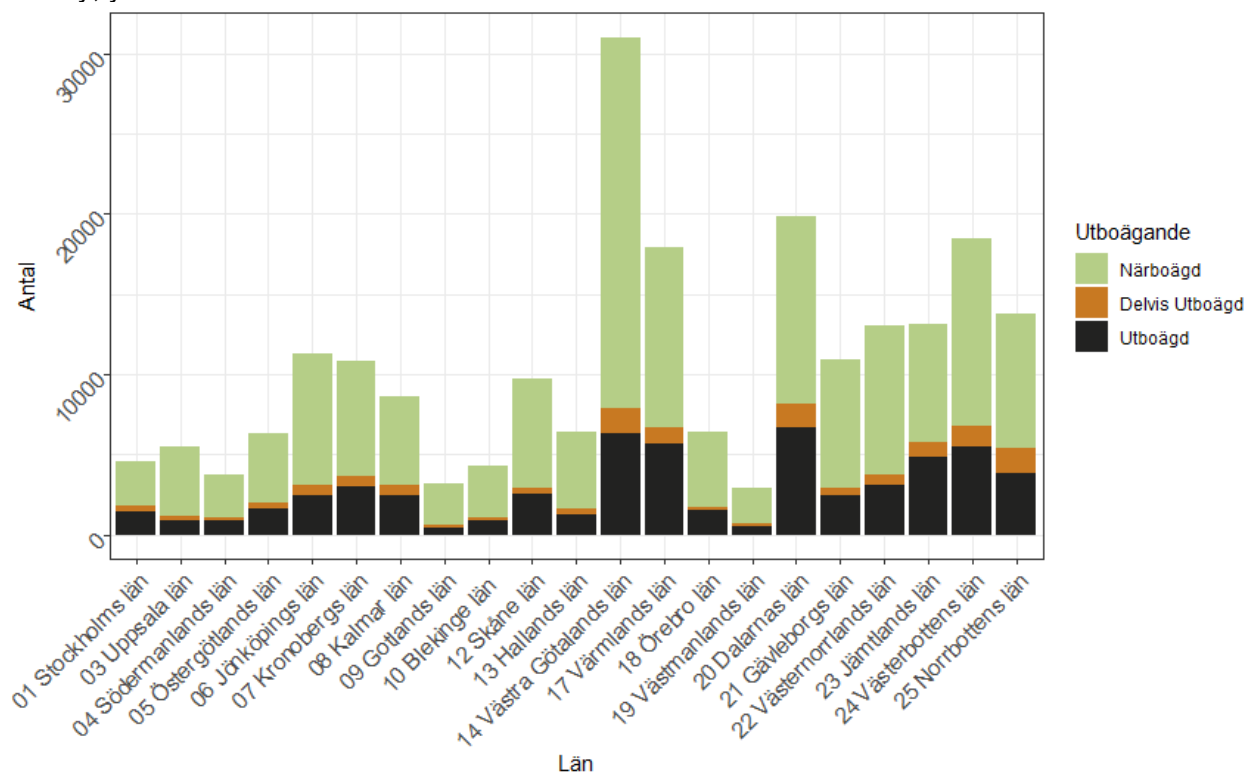


Källa: Skogsstyrelsen

Regionalt finns skillnader mellan län avseende utboägende. År 2020 fanns störst andel utboägende i Jämtlands län med 37 procent följt av Dalarnas och Värmlands län med 34 respektive 32 procent. Störst andel närboägende finns 2020 i Gotlands län med 82 procent följt av Uppsala län med 80 procent.

Figur 10. Antal brukningsenheter med fördelning på utboägende och län år 2020

Figure 10. Number of management units by owned by non-residents and county, year 2020



Källa: Skogsstyrelsen



Skogsägande per kommun

I Skogsstyrelsens databas finns även statistik om deklarerad produktiv skogsmark per kommun i 1000-tals hektar. Areal deklarerad produktiv skogsmark i kommuner kan variera mycket mellan olika år och ett fåtal kommuner i Sverige har ingen deklarerad produktiv skogsmark.

Störst skogsmarksareal bland kommuner i Sverige år 2020 har Gällivare kommun med mer än 734 000 hektar följt av Strömsund och Jokkmokk kommun med 656 000 respektive 639 000 hektar.

Tabeller

Teckenförklaring

Explanation of symbols

Symbol	Svenska	Engelska
–	Noll	Zero
0	Mindre än 0,5	Less than 0.5
0,0	Mindre än 0,05	Less than 0.05
..	Uppgift inte tillgänglig eller för osäker för att anges	Data not available
.	Uppgift kan inte förekomma	Not applicable
*	Preliminär uppgift	Provisional figure
:	Bruten tidsaxel	Broken time axis

1. Deklarerad areal produktiv skogsmark med fördelning på ägarklasser, hela landet, 1000-tals hektar

1. Submitted area of productive forest land by ownership classes in Sweden, 1,000 hectares

År	Allmänna ägare	Övriga allmänna ägare	Privatägda aktieföretag	Enskilda ägare	Övriga privata ägare	Okända	Samtliga
2020	4 990	339	5 792	11 351	1 454	1	23 926
2019	4 704	338	5 667	11 335	1 453	1	23 498
2018	4 882	338	5 669	11 326	1 452	1	23 667
2017	4 867	337	5 608	11 323	1 444	1	23 579
2016	4 238	331	5 541	11 281	1 432	1	22 823
2015	4 235	333	5 605	11 275	1 429	1	22 877
2014	4 245	333	5 413	11 274	1 422	1	22 688
2013	3 957	327	5 517	11 256	1 413	1	22 471
2012	3 945	325	5 531	11 245	1 408	1	22 454
2011	3 961	321	5 496	11 259	1 406	1	22 442
2010	3 931	318	5 474	11 266	1 399	1	22 389
2009	3 916	318	5 467	11 251	1 397	1	22 349
2008	3 909	319	5 534	11 171	1 401	1	22 336
2007	3 936	320	5 525	11 159	1 386	1	22 327
2006	4 061	319	5 520	11 142	1 395	1	22 439
2005	3 945	319	5 538	11 131	1 389	4	22 325
2004	3 371	322	5 901	11 075	1 386	4	22 061
2003	3 456	324	6 000	11 060	1 380	4	22 225
2002	2 989	328	6 491	11 040	1 353	4	22 205
2001	3 020	329	6 387	11 045	1 353	4	22 137
2000	3 040	330	6 153	11 044	1 354	4	21 925
1999	3 776	334	5 622	11 053	1 360	7	22 150

Källa: Skogsstyrelsen

2. Deklarerad areal produktiv skogsmark med fördelning på ägarklasser och landsdelar, 1000-tals hektar, år 2020

2. Submitted area of productive forest land by ownership classes in Sweden, 1,000 hectares, year 2020

År	Allmänna ägare	Övriga allmänna ägare	Privatägda aktiebolag	Enskilda ägare	Övriga privata ägare	Okända	Samtliga
Norra Norrland	3 396	49	1 147	2 562	458	0	7 613
Södra Norrland	523	63	2 750	2 508	176	0	6 021
Svealand	681	120	1 582	2 550	524	0	5 458
Götaland	389	107	312	3 731	295	0	4 834

Källa: Skogsstyrelsen



3. Deklarerad areal produktiv skogsmark med fördelning på ägarklasser och storleksklasser, hela landet, 1000-tals hektar, år 2020

3. Submitted area of productive forest land by ownership classes in Sweden, 1,000 hectares, year 2020

Storleksklass	Allmänna ägaren	Övriga allmänna ägare	Privatägda aktiebolag	Enskilda ägare	Övriga privata ägare	Okända	Samtliga
<=5	0	0	2	248	1	0	251
>5-20	0	0	6	1 062	5	0	1 072
>20-50	0	1	9	2 028	9	0	2 047
>50-100	0	2	12	2 273	12	..	2 300
>100-200	..	4	20	2 218	16	0	2 258
>200-400	0	12	32	1 612	23	0	1 680
>400-1000	2	53	76	1 134	55	..	1 321
>1000	4 985	267	5 634	776	1 334	..	12 997
Alla klasser	4 990	339	5 792	11 351	1 454	1	23 926

Källa: Skogsstyrelsen



4. Innehav av deklarerad areal produktiv skogsmark hos enskilda ägare med fördelning på storleksklasser, 1000-tals hektar, hela landet, år 1999-2020

4. Submitted area of productive forest land in 1,000 hectares for individual owners by seize class, entire country, year 1999-2020

Storleksklass	<=5	>5-20	>20-50	>50-100	>100-200	>200-400	>400-1000	>1000	Alla klasser
2020	248	1 062	2 028	2 273	2 218	1 612	1 134	776	11 351
2019	248	1 074	2 055	2 277	2 225	1 599	1 109	747	11 335
2018	249	1 087	2 080	2 285	2 229	1 590	1 094	712	11 326
2017	249	1 099	2 097	2 301	2 229	1 570	1 082	695	11 323
2016	250	1 115	2 116	2 319	2 216	1 548	1 040	677	11 281
2015	250	1 127	2 141	2 321	2 224	1 536	1 005	671	11 275
2014	250	1 140	2 156	2 329	2 229	1 522	992	657	11 274
2013	249	1 154	2 177	2 341	2 212	1 514	970	639	11 256
2012	251	1 170	2 201	2 344	2 211	1 504	959	606	11 245
2011	250	1 184	2 230	2 353	2 207	1 486	924	625	11 259
2010	251	1 199	2 249	2 355	2 208	1 475	884	644	11 266
2009	251	1 214	2 276	2 376	2 189	1 461	860	624	11 251
2008	251	1 231	2 304	2 387	2 189	1 435	847	527	11 171
2007	253	1 252	2 335	2 392	2 193	1 418	816	501	11 159
2006	254	1 268	2 363	2 411	2 177	1 390	793	486	11 142
2005	255	1 283	2 383	2 420	2 162	1 371	769	488	11 131
2004	255	1 302	2 410	2 425	2 135	1 355	724	470	11 075
2003	256	1 315	2 433	2 439	2 126	1 337	694	460	11 060
2002	256	1 345	2 467	2 458	2 124	1 297	659	434	11 040
2001	256	1 351	2 477	2 463	2 118	1 295	654	432	11 045
2000	257	1 359	2 489	2 467	2 119	1 282	645	427	11 044
1999	258	1 390	2 527	2 478	2 112	1 246	628	413	11 053

Källa: Skogsstyrelsen

5. Antal skogsägare (fysiska personer) med fördelning på kön och bostadslän år 2020**5. Number of forest owners (natural persons) by sex and county of residence year 2020**

Län	Kvinnor	Män	Samtliga
Stockholms län	11 142	13 876	25 018
Uppsala län	3 868	5 867	9 735
Södermanlands län	2 113	3 223	5 336
Östergötlands län	3 557	5 910	9 467
Jönköpings län	5 924	9 635	15 559
Kronobergs län	4 918	7 866	12 784
Kalmar län	3 932	6 589	10 521
Gotlands län	1 565	2 364	3 929
Blekinge län	1 986	3 417	5 403
Skåne län	6 151	9 428	15 579
Hallands län	3 519	5 827	9 346
Västra Götalands län	17 486	27 793	45 279
Värmlands län	7 659	11 726	19 385
Örebro län	3 284	5 285	8 569
Västmanlands län	1 895	3 077	4 972
Dalarnas län	7 796	12 401	20 197
Gävleborgs län	5 081	8 163	13 244
Västernorrlands län	6 366	9 650	16 016
Jämtlands län	5 211	8 255	13 466
Västerbottens län	8 516	14 113	22 629
Norrbottens län	6 597	12 224	18 821

Källa: Skogsstyrelsen

6. Deklarerad areal produktiv skogsmark (ägd av fysiska personer) med fördelning på samägande, 1 000 hektar, år 1999-2020

6. Submitted area of productive forest land (owned by natural persons) by co-ownership, 1,000 hectares, year 1999-2020

År	Kvinnor	Män	Båda könen	Okänt
2020	1 594	6 197	3 123	102
2019	1 594	6 193	3 180	91
2018	1 589	6 171	3 198	88
2017	1 579	6 166	3 207	88
2016	1 574	6 127	3 207	89
2015	1 573	6 136	3 214	89
2014	1 574	6 141	3 202	92
2013	1 571	6 110	3 201	93
2012	1 563	6 115	3 215	93
2011	1 564	6 134	3 213	91
2010	1 601	6 104	3 234	90
2009	1 605	6 092	3 224	85
2008	1 557	6 044	3 240	80
2007	1 553	6 008	3 278	72
2006	1 545	5 957	3 313	64
2005	1 549	5 907	3 342	59
2004	1 528	5 870	3 349	61
2003	1 521	5 850	3 356	59
2002	1 487	5 722	3 242	190
2001	1 490	5 762	3 287	186
2000	1 487	5 785	3 317	188
1999	1 485	5 799	3 362	188

Källa: Skogsstyrelsen

7. Antal skogsägare (fysiska personer) fördelat på åldersklass, år 1999-2020**7. Number of forest owners (natural persons) by age class, year 1999 – 2020**

År	0-19	20-29	30-39	40-49	50-59	60-69	70-79	80+	Ålder okänd	Samtliga
2020	195	4 873	21 590	41 971	70 660	78 131	66 721	24 072	4 871	313 084
2019	203	5 061	21 432	43 077	71 526	79 579	66 276	24 563	4 815	316 532
2018	231	5 220	21 348	44 173	72 876	80 894	65 169	23 305	4 789	318 005
2017	248	5 344	21 186	45 993	73 674	82 477	63 269	22 526	4 772	319 489
2016	279	5 327	21 250	47 954	74 422	83 953	61 151	22 161	4 753	321 250
2015	308	5 228	21 350	49 704	75 100	85 452	58 660	21 777	4 735	322 314
2014	341	5 241	21 824	51 261	75 551	86 917	55 930	21 539	4 705	323 309
2013	369	5 199	22 533	53 241	75 764	88 361	52 996	21 095	4 649	324 207
2012	436	5 326	23 809	54 754	76 802	89 503	50 173	20 693	4 613	326 109
2011	480	5 447	24 867	56 091	78 255	89 960	48 000	20 244	4 535	327 879
2010	563	5 920	26 428	57 767	79 866	89 071	46 597	19 582	4 394	330 188
2009	645	6 186	27 440	58 957	81 386	87 667	45 767	19 324	4 260	331 632
2008	708	6 497	28 752	60 669	83 228	86 170	44 463	19 006	4 067	333 560
2007	821	6 825	30 504	62 087	85 518	84 587	43 594	18 574	3 739	336 249
2006	906	7 022	32 054	63 162	87 624	82 417	43 300	18 556	3 256	338 297
2005	993	7 429	33 604	64 438	90 003	79 403	42 669	18 190	2 958	339 687
2004	1 068	7 931	35 485	65 821	92 370	75 954	42 230	17 751	2 628	341 238
2003	1 220	8 756	37 603	67 215	94 576	72 496	41 748	17 066	2 352	343 032
2002	1 205	7 887	36 284	66 497	94 793	69 935	43 287	17 698	3 512	341 098
2001	1 439	9 646	39 296	69 676	96 143	67 012	41 685	16 592	3 427	344 916
2000	1 702	11 445	42 374	72 434	95 850	65 222	40 511	15 220	3 414	348 172
1999	1 723	10 815	41 442	72 620	94 874	67 473	44 347	17 872	3 122	354 288

Källa: Skogsstyrelsen



8. Antal brukningsenheter ägda av fysiska personer med fördelning på utboäggande, år 1999-2020

8. Number of management units owned by natural persons by owned by non-resident, year 1999-2020

År	Närboägd	Utboägd	Delvis utboägd	Samtliga
2020	150 149	13 611	58 092	221 852
2019	151 376	14 018	58 096	223 490
2018	152 013	14 262	57 894	224 169
2017	152 653	14 493	57 676	224 822
2016	153 245	14 883	57 330	225 458
2015	153 902	15 133	57 090	226 125
2014	154 686	15 391	56 715	226 792
2013	155 153	15 684	56 252	227 089
2012	155 838	15 995	56 057	227 890
2011	156 457	16 402	55 692	228 551
2010	156 995	16 718	55 732	229 445
2009	157 474	17 156	55 290	229 920
2008	157 941	17 555	54 889	230 385
2007	158 242	18 170	54 534	230 946
2006	158 723	18 665	53 892	231 280
2005	158 761	19 082	53 519	231 362
2004	158 982	19 522	53 199	231 703
2003	159 142	19 911	52 987	232 040
2002	157 720	20 535	51 993	230 248
2001	159 348	20 688	52 142	232 178
2000	160 150	20 887	52 571	233 608
1999	161 358	22 191	52 550	236 099

Källa: Skogsstyrelsen

9. Antal brukningsenheter ägda av fysiska personer med fördelning på utboäggande och län år 2020

9. Number of management units owned by natural persons by owned by non-resident and county, year 2020

Län	Närboägd	Utboägd	Delvis utboägd	Samtliga
Stockholms län	2 705	1 398	440	4 543
Uppsala län	4 394	895	233	5 522
Södermanlands län	2 651	877	202	3 730
Östergötlands län	4 309	1 579	451	6 339
Jönköpings län	8 170	2 461	650	11 281
Kronobergs län	7 175	3 039	569	10 783
Kalmar län	5 500	2 411	719	8 630
Gotlands län	2 654	441	125	3 220
Blekinge län	3 183	904	199	4 286
Skåne län	6 810	2 509	390	9 709
Hallands län	4 769	1 287	322	6 378
Västra Götalands län	23 149	6 291	1 576	31 016
Värmlands län	11 227	5 646	1 020	17 893
Örebro län	4 711	1 493	243	6 447
Västmanlands län	2 294	529	129	2 952
Dalarnas län	11 766	6 700	1 420	19 886
Gävleborgs län	7 982	2 432	472	10 886
Västernorrlands län	9 353	3 059	650	13 062
Jämtlands län	7 313	4 818	963	13 094
Västerbottens län	11 636	5 481	1 305	18 422
Norrbottens län	8 398	3 842	1 533	13 773

Källa: Skogsstyrelsen

Kartor

Karta över län och landsdelar

— Länsgrens
County border

— Landsdelsgräns
Region border

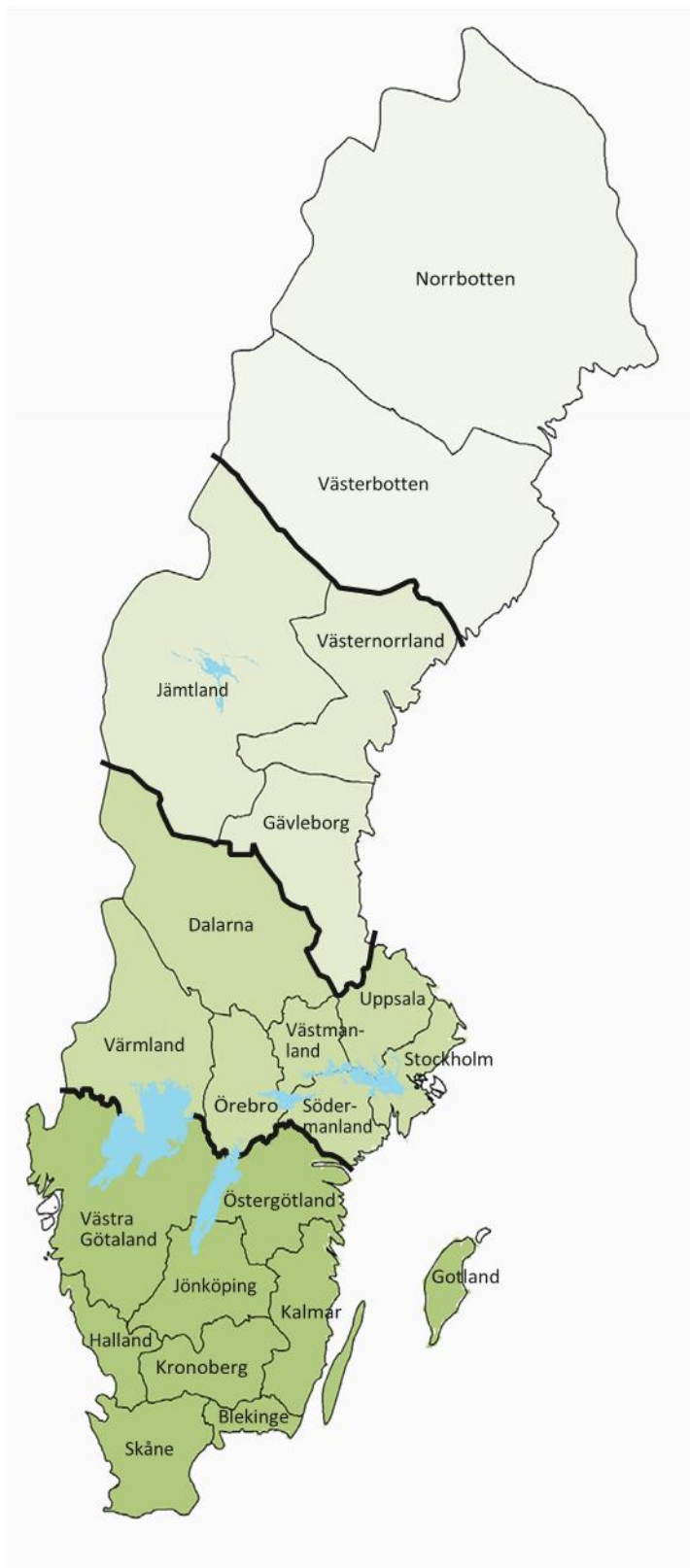
□ N Norrland

□ S Norrland

□ Svealand

□ Götaland

AB = 01 Stockholms län
C = 03 Uppsala län
D = 04 Södermanlands län
E = 05 Östergötlands län
F = 06 Jönköpings län
G = 07 Kronobergs län
H = 08 Kalmar län
I = 09 Gotlands län
K = 10 Blekinge län
M = 12 Skåne län
N = 13 Hallands län
O = 14 Västra Götalands län
S = 17 Värmlands län
T = 18 Örebro län
U = 19 Västmanlands län
W = 20 Dalarnas län
X = 21 Gävleborgs län
Y = 22 Västernorrlands län
Z = 23 Jämtlands län
AC = 24 Västerbottens län
BD = 25 Norrbottens län



Fakta om statistiken

Detta omfattar statistiken

Vid fastighetstaxeringen indelas mark i olika ägoslag enligt vad som föreskrivs i fastighetstaxeringslagen (1979:1152). Statistiken grundas på de två ägoslag som omfattar produktiv skogsmark, både med och utan avverkningsrestriktioner och som tillhör lantbruksenheter. Under perioden 1998 till 2016 i den allmänna fastighetstaxeringen 2017 delades ägoslaget produktiv skogsmark i med respektive utan avverkningsrestriktioner. Produktiv skogsmark som presenteras i detta statistiska meddelande byggs således på en summering av dessa två ägoslag.

Definitioner och förklaringar

Deklarerad produktiv skogsmark i detta statistiska meddelande är summan av det som i fastighetstaxeringslagen benämns produktiv skogsmark utan avverkningsrestriktioner och produktiv skogsmark med avverkningsrestriktioner. Definitionerna i fastighetstaxeringslagen 2 kap 2 § är följande för produktiv skogsmark:

Produktiv skogsmark utan avverkningsrestriktioner

Produktiv skogsmark som inte omfattas av avverkningsrestriktioner. Med produktiv skogsmark och avverkningsrestriktioner avses detsamma som i definitionen av produktiv skogsmark med avverkningsrestriktioner.

Produktiv skogsmark med avverkningsrestriktioner

Produktiv skogsmark som omfattas av avverkningsrestriktioner. Med produktiv skogsmark avses detsamma som i 2 § skogsvårdslagen (1979:429). Med avverkningsrestriktioner avses avverkningsförbud, krav på överhållning, maximering av hyggesstorlek eller virkesuttag eller barrskogsförbud enligt bestämmelser om naturreservat eller biotopskyddsområden.

Avrundning

Vid fastighetstaxeringen redovisar ägarna produktiv skogsmark i hela hektar vilket medför avrundningseffekter. Areal produktiv skogsmark måste därmed vara minst ett hektar per taxeringsenhet för att ingå i statistiken.

2-hektarsregel

Vid fastighetstaxeringen tillämpas en 2-hektarsregel som innebär att marken till ett småhus, vars totala areal tomt samt produktiv skogsmark understiger 2 hektar, klassificeras som tomtmark. En lantbruksenhet med endast en hektar produktiv skogsmark ingår således i statistiken om enhetens totala areal överstiger två hektar.

Ägarklassificering

För att beskriva ägarstrukturen för produktiv skogsmark i Sverige används ägarklassificeringen nedan. Ibland används ägarklassen "Okänd" då ägare vars ägande inte kunnat klassificeras enligt nedan eller om areal inte kunnat knytas till en ägare.

Allmänna ägare

I detta statistiska meddelande avses en sammanslagning av klasserna Staten, Statsägda aktiebolag.

Staten

Svenska statliga myndigheter, fonder, stiftelser med mera i vars uppdrag ingår att förvalta statlig svensk skogsegendom. Ex. Fastighetsverket, Fortifikationsverket, Naturvårdsverket, Skogsstyrelsen.

Statsägda aktiebolag

Aktiebolag vars aktier till mer än 50 procent förvaltas av det svenska regeringskansliet. Ex. Sveaskog AB, AB Göta kanalbolag, Akademiska Hus AB.

Övriga allmänna ägare

Svenska kommuner och landsting samt av dessa ägda aktiebolag (mer än 50 procent av aktierna), stiftelser, fonder med mera.

Privata ägare

Sammanslagning av klasserna Privatägda aktiebolag, Enskilda ägare och Övriga privata ägare.

Privatägda aktiebolag

Privatägda aktiebolag Svenska statliga myndigheter, fonder, stiftelser med mera i vars uppdrag ingår att förvalta statlig svensk skogsegendom. Ex. Fastighetsverket, Fortifikationsverket, Naturvårdsverket, Skogsstyrelsen. Aktiebolag som inte är statsägt aktiebolag och inte heller av kommuner eller landsting ägda aktiebolag enligt definition under Övriga allmänna ägare.

Enskilda ägare

Fysiska personer, dödsbon och bolag som inte är aktiebolag.

Övriga privata ägare

Religiösa samfund inkl. Svenska kyrkan, stiftelser, fonder m.fl. som inte ingår i allmänna ägare. Ekonomiska och ideella föreningar, bysamfälligheter, gemensamhets-skogar, allmänningar, besparingsskogar m.fl. Ex. Skogssällskapet, pensionsfonder, Södra Skogsägarna ekonomisk förening, häradsallmänningar

Skogsägande och unika ägare

Definitionen av skogsägare som används genomgående i detta statistiska meddelande är: skogsägare (fysiska personer) är den som själv eller tillsammans med någon äger minst 1,0 hektar produktiv skogsmark.

Utländskt ägande

Utländskt ägande definieras i detta SM som att ägaren inte har en svensk adress och det land som redovisas som land är ägarens adressland.

Taxeringsenheter och Brukningsenheter

I Skatteverkets fastighetstaxeringsregister klassas en skogsfastighet som taxeringsenhet medan definitionen brukningsenhet genomgående används i Skogsstyrelsens bearbetning. Anledningen till att begreppet brukningsenhet används är dess koppling till skrivningar i Skogsvårdslagen (1979:429). Följande skillnader finns mellan definitionerna:

Taxeringsenhet ska vara belägen i en och samma kommun och får inte omfatta egendom med olika skattepliktsförhållanden. (Det innebär att fysiska personer, företag med flera kan äga en eller flera taxeringsenheter i samma kommun och dessutom taxeringsenheter i andra kommuner.)

Brukningsenhet utgörs av den produktiva skogsmark inom en kommun som tillhör samma ägare.

Utboägd, närboägd eller delvis utboägd brukningsenhet

Brukningsenheter indelas i tre olika klasser utifrån var den är belägen i förhållande till ägarens bostadsadress. När brukningsenheten har en ägare är den

- utboägd om skogsägaren bor i en annan kommun än den där brukningsenheten är belägen,
- närboägd om skogsägaren bor i samma kommun som brukningsenheten är belägen. När brukningsenheten har flera ägare är den
- utboägd om samtliga ägare bor i en annan kommun än den där brukningsenheten är belägen,
- närboägd om samtliga ägare bor i samma kommun som brukningsenheten är belägen,
- delvis utboägd om minst en ägare bor i en annan kommun än den där brukningsenheten är belägen

Så gör vi statistiken

Arbetet med att ta fram statistiken har inneburit att strukturera data i en databas och därefter beräkna de variabler som saknas för att kunna ta fram tabeller om t.ex. utboäggande per brukningsenhet. De bearbetningar som har utförts har genomförts i SQL. Arbetet har vidare inneburit att göra olika klassificeringar för att kunna göra indelningar i de ägarklasser som finns under Definitioner och förklaringar och Ägarklassificering. Den slutliga bearbetningen har bestått i att sammanställa statistiken i dessa tabellstrukturer, göra kontroller mellan olika tabeller, kontroller i förhållande till de senast presenterade resultaten samt en jämförelse med RAPPORT 2018/12.

Allmän fastighetstaxering (AFT) av lantbruksenheter genomförs från och med år 1988 vart sjätte år (undantag finns dock). 2017 genomfördes den senaste allmänna fastighetstaxeringen för lantbruksenheter (AFT17). Från och med år 2003 görs förenklade fastighetstaxeringar (FFT) mellan varje AFT. Fastighetstaxeringen bygger på den deklaration som fastighetsägaren fyller i och lämnar till Skatteverket. Förfarandet är lite olika beroende på om det är en AFT eller en FFT samt beroende på ett antal olika förutsättningar. I vissa fall skickas ett förslag till fastighetsägaren och i andra fall en full deklaration (komplett uppgiftsinsamling). Uppgifterna från fastighetstaxeringen av lantbruk samlas i Skatteverkets fastighetstaxeringsregister (FTR). Nytt vid insamlingen vid AFT17 var delningen av ägoslaget produktiv skogsmark.

Statistikens tillförlitlighet

Statistik om olika ägargruppers innehav av produktiv skogsmark samlas in av Riksskogstaxeringen vid Sveriges lantbruksuniversitet (SLU) och av Skatteverket genom Allmän fastighetstaxering (AFT) av lantbruksenheter. Vid Riksskogstaxeringen och fastighetstaxeringen av lantbruk används ungefär samma definition av produktiv skogsmark (se definitioner i kapitlet ovan). Metoderna för insamling varierar dock och därav kan insamlingarna redovisa olika areal produktiv skogsmark. Riksskogstaxeringen gör mätningar på provytor i fält medan fastighetstaxeringen bygger på uppgifter från skogsägarna själva som anges i blanketten vid fastighetstaxeringen. Den källa som används i detta statistiska meddelande är fastighetstaxeringen med viss förbearbetning av Statistiska centralbyrån (SCB).

Om kvaliteten i den presenterade statistiken kan sägas att den är helt beroende av att de uppgifter som fastighetsägarna anger i sin deklaration är riktiga. Vidare finns ett antal vanliga kvalitetsbrister som generellt är förknippade med register och registerbearbetningar. Exempel på vanliga kvalitetsbrister i register är ofullständighet, uppgifter saknas för delmängder och att gamla uppgifter har inte uppdaterats. I de fall de går att upptäcka utifrån summeringar och bearbetningar går de oftast att kvantifiera men då det handlar om uppgifter som inte är uppdaterade är de mycket svårare att upptäcka. Vidare finns till exempel viss eftersläpningseffekt då det tar tid innan köp, byte eller gåva av fastighet registreras

Bra att veta

Tidigare statistik om skogsägande har i sin helhet ersatts av den tidsserie som nu publiceras.

Annan statistik

Riksskogstaxeringen publicerar officiell statistik om areal produktiv skogsmark i Sverige. Vidare publiceras även areal med fördelning på ägarklasser.

Även SCB publicerar statistik från genomförda fastighetstaxeringar av lantbruk och vissa tabeller om skogsägande finns publicerade där.

Elektronisk publicering

Detta statistiska meddelande finns kostnadsfritt åtkomligt på Skogsstyrelsens webbplats [Skogsstyrelsens statistiksidor](#) . Välj ”Statistik efter ämne” och därefter aktuell undersökning.

Mer information om statistiken och dess kvalitet finns i en kvalitetsdeklaration som du hittar på vår webbplats under [Statistikens kvalitet](#).

Data som ligger till grund för tabellerna i detta SM finns också i Skogsstyrelsens statistikdatabas. Där kan du sammanställa data i valfritt format för nedladdning till din egen PC eller läsning på bildskärm. [Skogsstyrelsens statistikdatabas](#).

In English

Summary

Main findings

Who owns the Swedish forest? How old are the forest owners and where in the country do they live? This Statistiska meddelande presents statistics on forest ownership for the period from year 1999 to year 2020.

The category of individual owners (natural persons, estates and small privately owned companies) own roughly half (48 percent) of the area of declared productive forest land. The second largest group of owners are private-sector companies/corporations (24 percent) followed by public owners (21 percent). Other private owners and other public owners own six and one percent respectively of the submitted productive forest land. The development during the period from year 1999 to 2020 is relatively stable amongst the ownership classes.

The area productive forest land per holding varies between different ownership classes. In 2020, public owners, private-sector companies/corporations and other private owners all had 90 percent or more of their possession larger than 1000 hectares. The equivalent share for other public owners was 79 percent and seven percent for individual owners.

The size of holdings within the category individual owners is more evenly distributed. For individual owners, the area within holdings from five to 100 hectares decreased between 1999 and 2020, while it increased in holdings over 100 hectares.

On average in 1999, the area per holding for natural persons (who make up the majority of the individual owners) was 30 hectares whilst the average for 2020 is 34 hectares. The median for 1999 was 13 hectares and it decreased to 12 hectares in year 2020.

Number of forest owners

The number of forest owners (natural persons) in Sweden in 2020 was 313,084. Of these, 98 percent were registered as living in Sweden while 2 percent lived abroad. During the period from 1999 to 2020, the proportion of single owners living abroad increased from 1 to 2 percent.

In year 2020, 60 percent of forest owners in Sweden were male and 38 percent female. For 2 percent there is no information on gender. The changes in this distribution are small for the period 1999 to 2020.

For natural persons, co-ownership between men and women can also be illustrated through a division into the three classes women, men and both sexes. If women and men own jointly (one or more), these are divided into the class both sexes, while land classified as owned by women, is land owned exclusively by women, with one owner or several co-owners. The corresponding division is made for men.

The share of area of declared productive forest land owned jointly by both sexes has decreased during the last twenty years from 32 percent in 1999 to 29 percent in 2020. At the same time, the proportion of land owned by men has increased from 54 percent in 1999 to 57 percent in year 2020. The proportion of the area where women own on their own or with other women is almost unchanged during that period of time.

During the period 1999 to 2020, the average age of forest owners (natural persons) has increased from 55 to 61 years. Regionally, there are some differences between counties regarding average age, with average age varying from 59 to 62 years in 2020.

Number of management units

The number of management units owned by natural persons has decreased during the period from 1999 to 2020 from just over 236 000 to roughly 222 000 and the share of management units owned by non-residents (owners not living in the vicinity of the forest holding) increased from 22 to 26 percent whilst the share of properties partly-owned by non-

residents decreased from 9 to 6 percent. The share of locally owned management units remained the same (at 68 percent) in a comparison between 1999 and year 2020.

Change of source

There has been a change of source for the statistics from the Swedish Tax Agency to Statistics Sweden (SCB). However, the basis for the statistics still originates from the property assessment and therefore the data on area of declared productive forest land still refers to area data specified in the property assessment by the forest owners themselves. SCB do some processing on the material rendered by the property taxation and the complete time series from 1999 to 2020 that now have been completed is retrieved from statistics Sweden. In the previous statistics, there were to some extent the same years as are now presented and these have therefore been replaced in whole by the new statistics.

Survey

General property assessment (AFT) of agricultural units is carried out every six years, with start 1988 (there are exceptions, however). In 2017, the latest public property assessment for agricultural units (AFT17) was carried out. As of 2003, simplified property assessments (FFT) are made between each AFT. The property assessment is based on the declaration that the property owner fills in and submits to the Swedish Tax Agency. The procedure is slightly different depending on whether it is an AFT or an FFT and depends on a number of different conditions. In some cases a pre-filled proposal is sent to the property owner and in other cases a full declaration (complete data collection). The information from the property assessment of agriculture is collected in the Swedish Tax Agency's property assessment register (FTR). New in the collection at AFT17 was the new classification of productive forest land into two new classes.

Producing the statistics has involved structuring data in a database and then calculating the variables that are missing in order to be able to produce tables. The operations that have been performed have been performed in SQL. The work has also involved making different classifications in order to be able to make divisions into the owner classes that can be found under Definitions and explanations and Owner classification. The final processing has consisted of compiling the statistics in these table structures, making checks between different tables, checks in relation to the most recently presented results and a comparison with REPORT 2018/12.

List of tables

Explanation of symbols	15
1. Submitted area of productive forest land by ownership classes in Sweden, 1,000 hectares	16
2. Submitted area of productive forest land by ownership classes in Sweden, 1,000 hectares, year 2020	17
3. Submitted area of productive forest land by ownership classes in Sweden, 1,000 hectares, year 2020	17
4. Submitted area of productive forest land in 1,000 hectares for individual owners by seize class, entire country, year 1999-2020	18
5. Number of forest owners (natural persons) by sex and county of residence year 2020.....	19
6. Submitted area of productive forest land (owned by natural persons) by co-ownership, 1,000 hectares, year 1999-2020.....	20
7. Number of forest owners (natural persons) by age class, year 1999 – 2020.....	21
8. Number of management units owned by natural persons by owned by non-resident, year 1999-2020	22
9. Number of management units owned by natural persons by owned by non-resident and county, year 2020	23

List of terms

Deklarerad produktiv skogsmark	Submitted productive forest land
Enskilda ägare	Individual owners
Fysiska personer	Single persons
Ägarklassificering	Ownership classification
Allmänna ägare	Public owners
Staten	State
Statsägda aktieföretag	State owned companies
Övriga allmänna ägare	Other public owners
Privata ägare	Private owners
Privatägda aktieföretag	Private-sector companies/corporations
Övriga privata ägare	Other private owners
Utländskt ägande	Foreign ownership
Brukningseenheter	Management unit
Utboägd	Owned by non-residents
Närboägd	Owned by local resident
Delvis utboägd	Partly owned by non-residents