

Avverkningsanmälningar 2016

Notified areas of final felling in 2016

I korta drag

Ny publiceringsform

Skogsstyrelsen började 2015 publicera officiell statistik i serien Statistiska Meddelanden (SM). Detta är det andra statistiska meddelandet om avverkningsanmälningar.

I kapitlet ”Statistiken med kommentarer” finns en beskrivning av statistiken, dess utveckling samt hjälp att tolka den. Samtliga tabeller i detta SM finns också i Skogsstyrelsens statistikdatabas. Där kan du generera data i valfritt format för nedladdning till egen PC eller läsning på bildskärm. SM och Statistikdatabas ersätter de gamla publiceringsformerna Excelfiler och Skogsstatistisk årsbok.

Nyheter inom statistiken

I detta statistiska meddelande redovisas och kommenteras särskilt statistik över hyggesstorlek. Statistiken redovisas fördelat på landsdelar och på ägarkategori.



Surendra Joshi, 036 – 35 93 65
Surendra.joshi@skogsstyrelsen.se

Statistiken har producerats av Skogsstyrelsen, som ansvarar för officiell statistik inom området.

Artikelnummer: JO0314SM1701
ISSN 1654-4021 Serie JO – Jordbruk, skogsbruk och fiske. Utkom den 6 mars 2017.
Tidigare publicering: Se avsnittet Fakta om statistiken.
Utgivare av Statistiska meddelanden är Herman Sundqvist, Skogsstyrelsen.

Innehåll

Statistiken med kommentarer	3
Avverkningsanmälan och avverkningstillstånd	3
Anmälan om föryngringsavverkning	3
Anmäld areal för föryngringsavverkning fördelat på hyggesstorlek	5
Genomsnittlig hyggesstorlek fördelad på ägarklass	7
Ansökan om tillstånd till föryngringsavverkning	7
Anmälan och ansökan om avverkning för annat ändamål än virkesproduktion	8
Tabeller	9
Teckenförklaring	9
1. Anmälda föryngringsavverkningar större än 0,5 ha med fördelning på län och ägarklass enligt 14 § skogsvårdslagen år 2016	10
2. Anmälda föryngringsavverkningar större än 0,5 ha med fördelning på hyggesstorlekklasser enligt 14 § skogsvårdslagen	11
3. Ansökan om tillstånd till föryngringsavverkningar inom fjällnära skog enligt 15 § skogsvårdslagen med fördelning på län och ägarklass år 2016	12
4. Ansökan om tillstånd till föryngringsavverkningar inom ädellövskog enligt 27 § skogsvårdslagen	13
5. Anmälning och ansökan om avverkning för annat ändamål än virkesproduktion	14
Fakta om statistiken	15
Detta omfattar statistiken	15
Definitioner och förklaringar	15
Så görs statistiken	17
Statistikens tillförlitlighet	17
Bra att veta	17
Elektronisk publicering	17
In English	18
Summary	18
Notification of planned regeneration fellings	18
List of tables	18
List of terms	19

Statistiken med kommentarer

Avverkningsanmälan och avverkningstillstånd

Skogsägare är skyldiga att till Skogsstyrelsen anmäla föryngringsavverkning som omfattar 0,5 hektar eller mer. Anmälan ska ske minst sex veckor innan avverkningen påbörjas. Om det finns särskilda skäl får Skogsstyrelsen medge att avverkningen får påbörjas tidigare. Anmälan är giltig i fem år.

Anmälan ska även göras när föryngringsavverkning sker på grund av att skogen skadats eller skogstillståndet är uppenbart otillfredsställande och i vissa fall när skogsmark ska användas till annat än virkesproduktion. Rövning och gallring som främjar skogens utveckling behöver däremot inte anmälas.

I anmälan ska skogsägaren eller dennes ombud ange vilken hänsyn till natur- och kulturmiljön som de planerar att ta vid avverkningen och vilka åtgärder de planerar för att trygga återväxten. Inom rennäringens åretruntmarker ska de även redovisa vilken hänsyn de tänker ta till rennäringen.

När anmälan kommit in tar Skogsstyrelsen ställning till om skogsägaren ska ges råd om till exempel naturhänsyn vid avverkning och hur ny skog kan anläggas eller om Skogsstyrelsen ska informera skogsägaren om kraven i miljöbalken och skogsvårdslagen. Skogsstyrelsen kan också besluta om särskilda villkor för avverkningen och förbjuda avverkning helt och hållet.

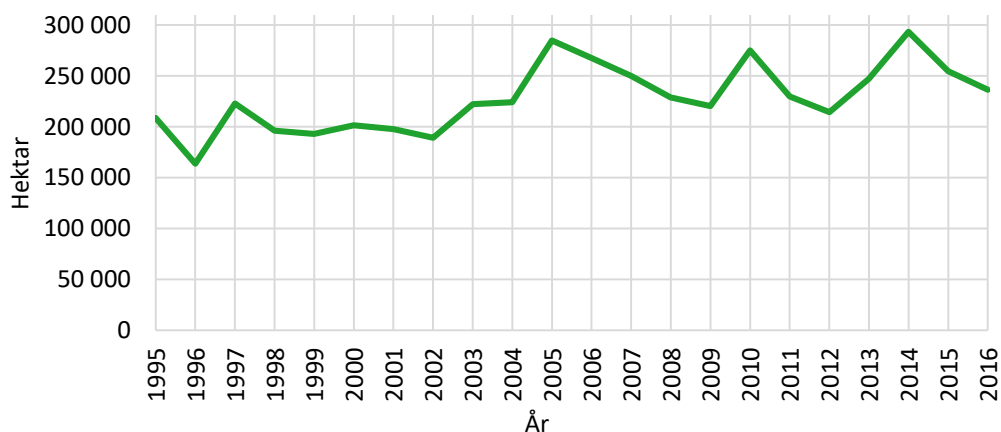
I området närmast fjällen och i ädellövskog får avverkning inte ske utan tillstånd av Skogsstyrelsen. Tillstånd behövs vid föryngringsavverkning, vid så kallad fjällskogsblädning och vid avverkning för annat ändamål än virkesproduktion.

Skogsägaren eller dennes ombud ska skicka in en ansökan om avverkningstillstånd i god tid innan den planerade avverkningen ska genomföras. Skogsstyrelsen prövar därefter ansökan och meddelar ett beslut (tillstånd eller avslag) så snart ärendet är handlagt. Avverkning får inte påbörjas förrän detta beslut har meddelats. Ett tillstånd gäller i regel i fem år.

Anmälan om föryngringsavverkning

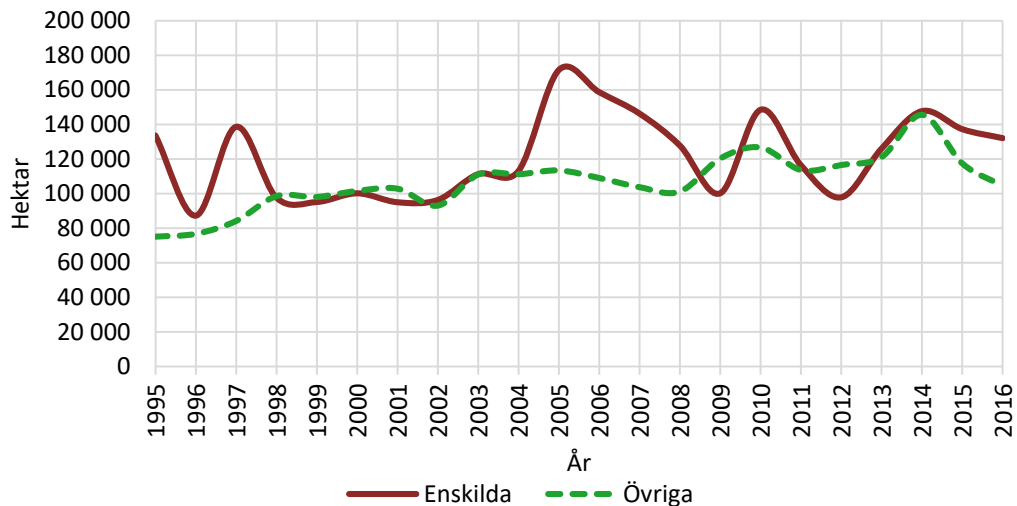
Antalet anmälningar om föryngringsavverkning och arealen anmäld föryngringsavverkning minskade under 2016. Den totala anmälda arealen uppgick till 236 481 hektar vilket är en minskning med 7 % jämfört med 2015, men något mer än genomsnittet för de senaste fem åren. Fram till början av 2000-talet anmäldes omkring 200 000 hektar per år. Därefter har arealen varierat men ligger i genomsnitt ca 50 000 hektar högre.

Figur 1. Areal produktiv skogsmark i anmälan om föryngringsavverkning 1995-2016



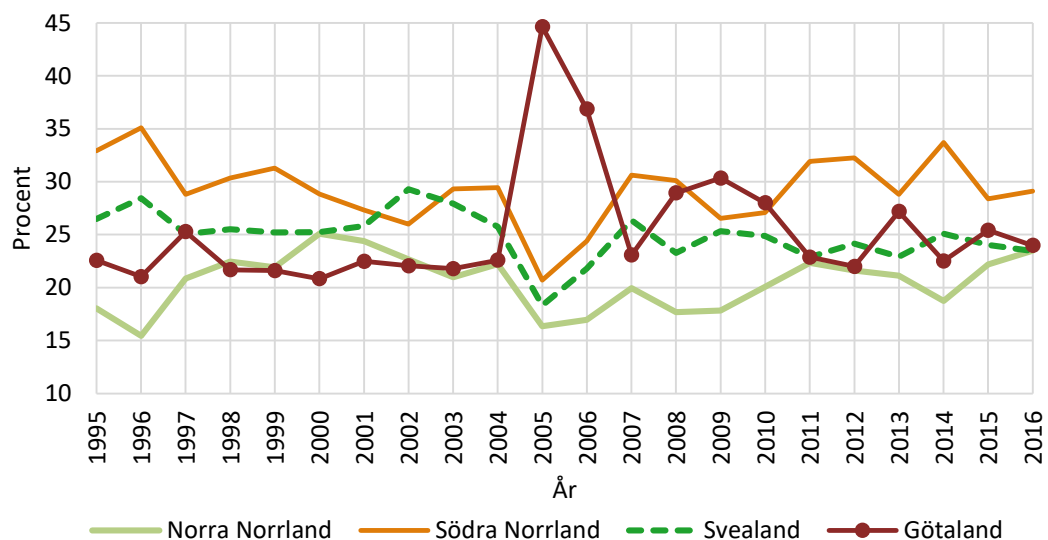
Fram till mitten av 2000-talet var arealen som anmäldes av enskilda ägare respektive övriga ägare ungefär lika stor. Därefter har andelen som anmäls av enskilda ägare varit större med undantag för 2009 och 2012.

Figur 2. Anmälda föryngringsavverkningsarealen fördelad på ägarklass



Det finns regionala skillnader i hur stor areal som anmäls. Södra Norrland står ofta för den högsta andelen av den anmälda arealen och Norra Norrland för den lägsta. På grund av stormen Gudrun 2005 fördubblades tillfälligt antalet anmälningar i Götaland samtidigt som de minskade i andra landsdelar.

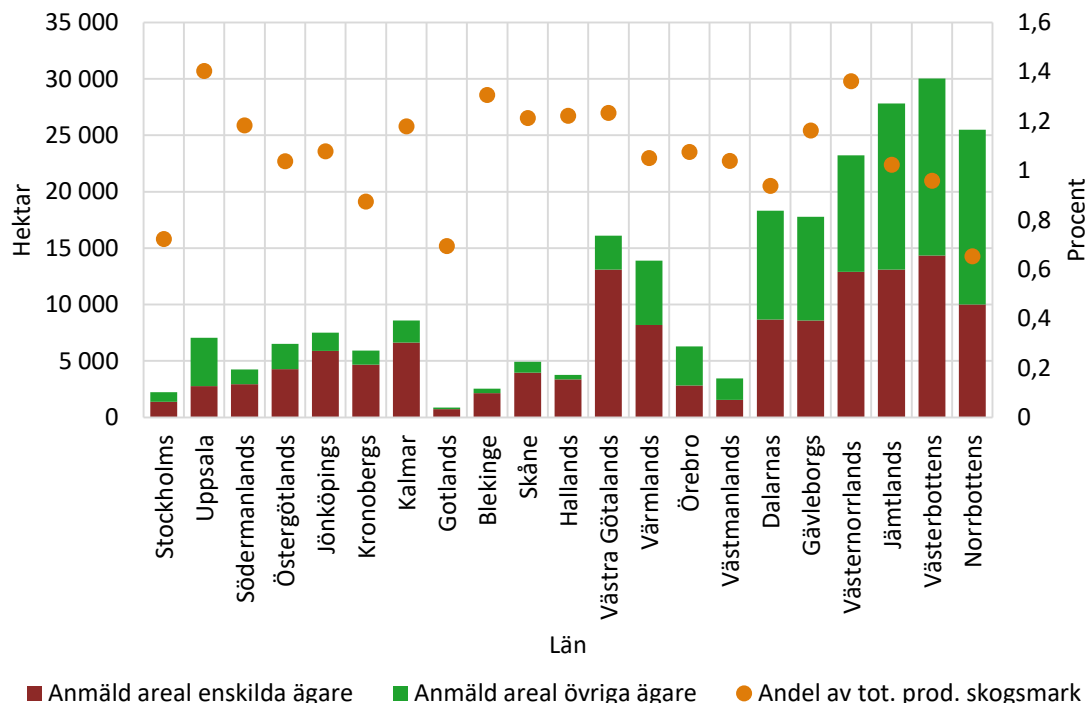
Figur 3. Areal produktiv skogsmark i anmälan om föryngringsavverkning fördelat på landsdelar 1995-2016.



Av den anmälda arealen 2016 stod enskilda ägare för 56 % och övriga ägare för 44 %. Enskilda ägare äger ca 50 % av den totala produktiva skogsmarksarealen i landet. Arealen anmäld föryngringsavverkning och om det är enskilda eller övriga skogsägare som gjort anmälan varierar stort mellan olika län. Det gör också hur stor andel av den totala produktiva skogsmarksarealen som anmäldes för föryngringsavverkning. Från 0,7 % i

Norrbottnens och Gotlands län till 1,4 % i Uppsalas och Västernorrlands län. Minskningen av anmälda arealen under 2016 har skett i 20 av 21 län jämfört med 2015.

Figur 4. Areal produktiv skogsmark i anmäld areal för förnygringsavverkning 2016 per län och ägarkategori samt andel anmäld areal av total produktiv skogsmarksareal¹ i länet.

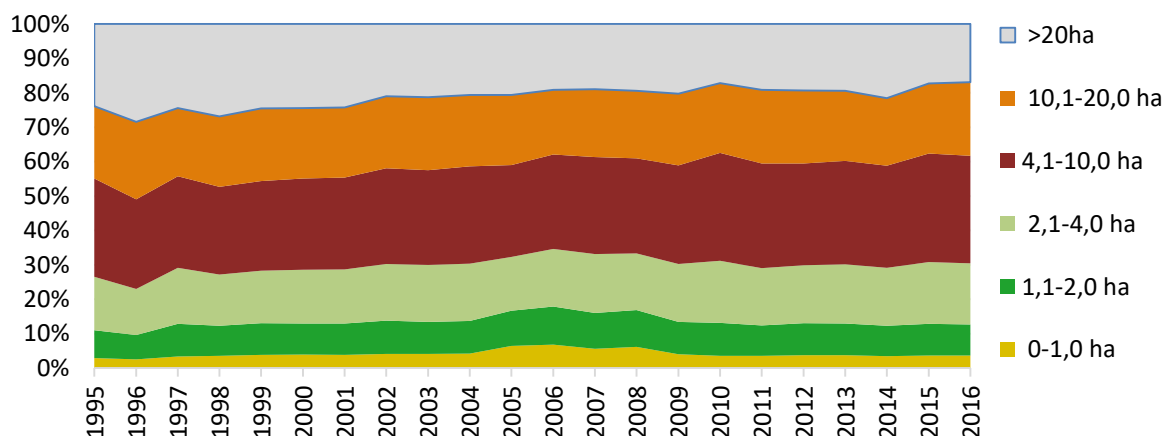


¹ Källa: SLU, Riksskogstaxeringen.

Anmäld areal för förnygringsavverkning fördelat på hyggesstorlek

Den genomsnittliga hyggesstorleken i anmälan har varit oförändrad sedan mitten av 1990-talet. Andelen hyggen över 20 hektar minskade fram till mitten av 2000-talet för att därefter vara ungefär konstant. Under 2016 utgjorde hyggen större än 20 hektar knappt en sjättedel av hyggesarealen sett till hela landet. Hyggesarealerna i klasserna 4,1-10,0 hektar har ökat under senare åren.

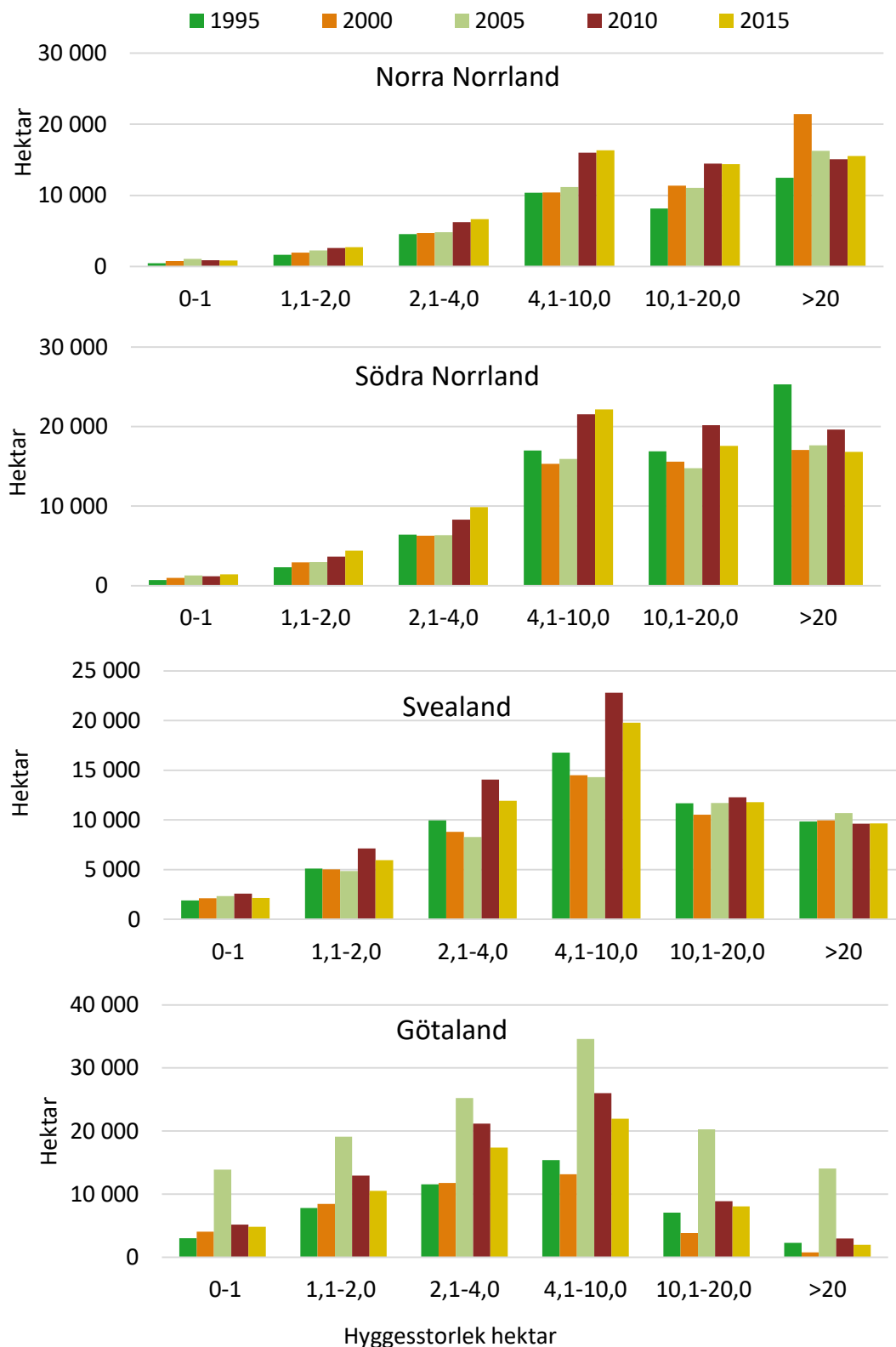
Figur 5. Anmäld areal för förnygringsavverkning fördelade på hyggesstorlek. HELA LANDET.



Hyggesstorleken mellan landsdelar varierar. De små hyggena dominerar i södra Sverige och hyggesstorleken ökar mot norr. Variationen mellan olika femårsperioden visar minskning av andelen stora hyggen större än 20 hektar och ökade andel av hyggesarealen i klasserna 4,1-10 hektar som i helhet i samtliga landsdelar.

Stormen Gudrun under 2005 har inverkan på hyggesstorleken i Götaland.

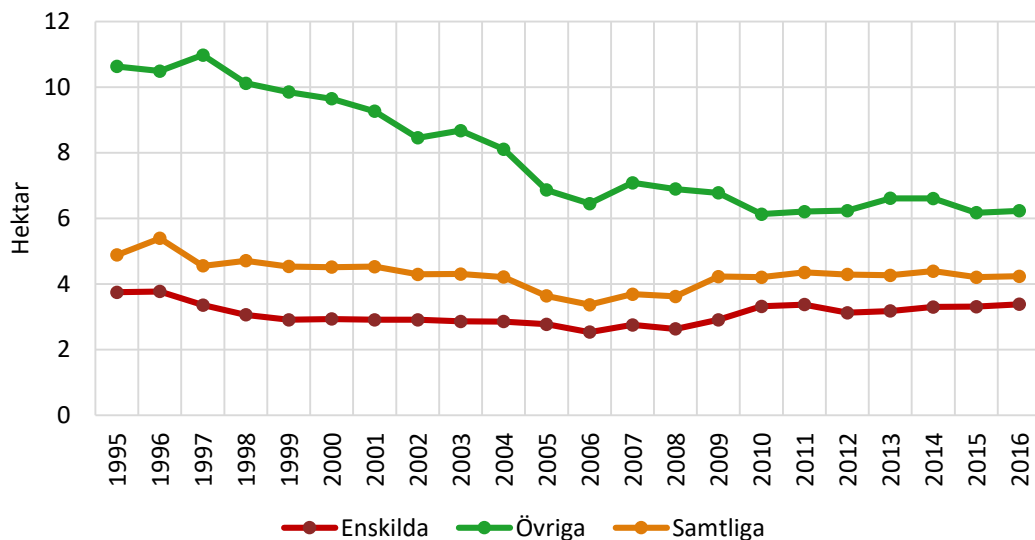
Figur 6. Anmäld areal för förnygringsavverkning fördelad på hyggesstorlek på landsdelar. Norra Norrland.



Genomsnittlig hyggesstorlek fördelad på ägarklass

Hyggesstorlek varierar mellan ägarklasser. För ”enskilda ägare” var genomsnittlig anmäld areal 3,1 hektar och för ”övriga” 7,9 hektar. Skillnaderna tenderar att minska. Hyggenas medelstorlek för ”övriga” har minskat sedan 1997 och varit konstant från 2010.

Figur 7. Genomsnittlig hyggesstorlek fördelad på ägarklass.

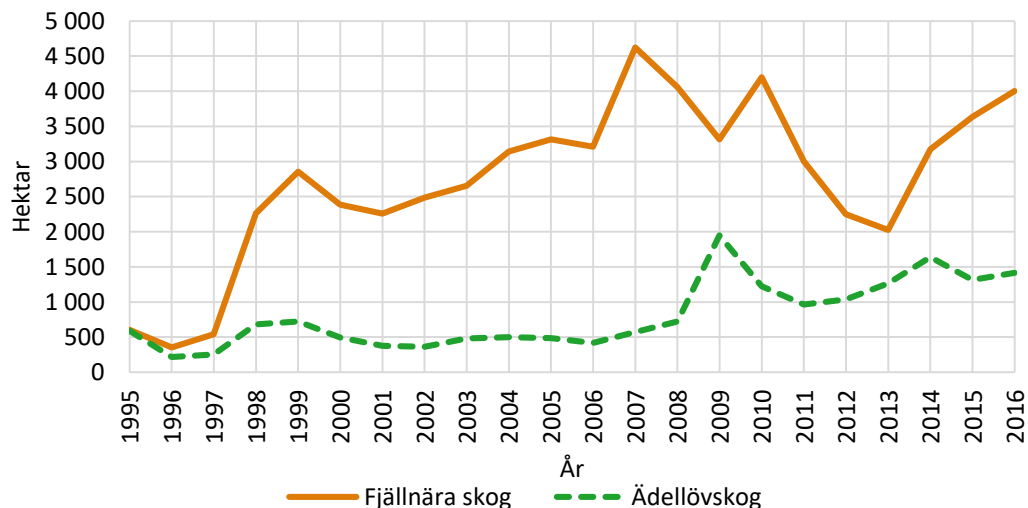


Ansökan om tillstånd till förnygringsavverkning

Under 2016 fick Skogsstyrelsen in ansökningar om tillstånd för förnygringsavverkning på 4 003 hektar produktiv skogsmark i fjällnära skog. Det innebär att den ansökta arealen nu är uppe på samma nivå som i år 2008.

Ansökan om avverkningstillstånd i ädellövskog ökade under 2016 till 1 414 hektar. Fram till slutet av 2000-talet låg ansökan om avverkningstillstånd i ädellövskog på omkring 500 hektar. År 2009 ökade ansökningarna mycket och har sedan dess legat på över 1 000 hektar per år.

Figur 8. Ansökt areal om avverkningstillstånd i fjällnära skog och ädellövskog.



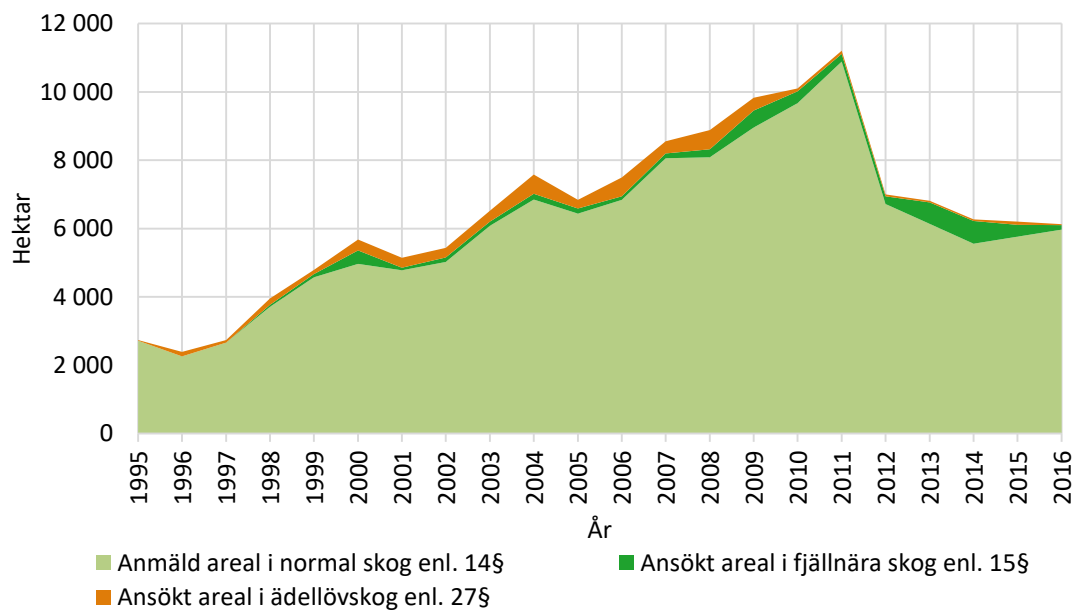
Anmälan och ansökan om avverkning för annat ändamål än virkesproduktion

Anmälan om avverkning för annat ändamål än virkesproduktion ökade stadigt fram till 2011 och har sedan minskat. Under 2016 anmäldes 5 968 hektar.

Under 2016 ansöktes om avverkning av 128 hektar för annat ändamål än virkesproduktion i fjällnära skog och 31 hektar inom ädellövskog.

Totalt anmäldes och ansöktes under 2016 om avverkning av 6 127 hektar produktiv skogsmark för annat ändamål än virkesproduktion. Sedan 1995 har drygt 136 000 hektar produktiv skogsmark anmälts och ansökts om för avverkning för annat ändamål än virkesproduktion. Siffrorna säger dock inget om hur mycket som faktiskt blivit avverkat.

Figur 9. Anmälan och ansökan areal om avverkning för annat ändamål än virkesproduktion.



Tabeller

Teckenförklaring

Explanation of symbols

–	Noll	Zero
0	Mindre än 0,5	Less than 0.5
0,0	Mindre än 0,05	Less than 0.05
..	Uppgift inte tillgänglig eller för osäker för att anges	Data not available
.	Uppgift kan inte förekomma	Not applicable
*	Preliminär uppgift	Provisional figure
:	Bruten tidsaxel	Broken time axis

1. Anmälda föryngringsavverkningar större än 0,5 ha med fördelning på län och ägarklass enligt 14 § skogsvårdslagen år 2016

1. Notified areas of final felling larger than 0,5 hectare, per 14 § of Forestry Act, by county and ownership class year 2016

Region	Enskilda ägare		Övriga		Samtliga	
	Antal anmälningar	Anmäld areal, ha	Antal anmälningar	Anmäld areal, ha	Antal anmälningar	Anmäld areal, ha
Län						
Stockholms	369	1382	195	862	564	2 244
Uppsala	858	2 760	646	4 280	1 504	7 040
Södermanlands	819	2 929	272	1 328	1 091	4 257
Östergötlands	1 451	4 271	545	2 229	1 996	6 501
Jönköpings	2 470	5 903	555	1 614	3 025	7 517
Kronobergs	2 264	4 667	351	1 240	2 615	5 907
Kalmar	2 372	6 623	573	1 956	2 945	8 579
Gotlands	176	738	33	143	209	880
Blekinge	865	2 144	122	389	987	2 533
Skåne	1 755	3 951	320	972	2 075	4 923
Hallands	1 474	3 367	125	381	1 599	3 748
Västra Götalands	4 840	13 109	799	2 989	5 639	16 098
Värmlands	2 976	8 187	874	5 706	3 850	13 893
Örebro	870	2 823	1 018	3 467	1 888	6 290
Västmanlands	499	1 558	493	1 900	992	3 458
Dalarnas	2 598	8 661	1 623	9 644	4 221	18 305
Gävleborgs	2 548	8 586	1 315	9 177	3 863	17 764
Västernorrlands	2 828	12 890	1 476	10 320	4 304	23 210
Jämtlands	2 249	13 104	1 716	14 722	3 965	27 826
Västerbottens	3 093	14 342	1 991	15 685	5 084	30 027
Norrbottens	1 656	10 016	1 728	15 466	3 384	25 481
Landsdelar						
Norra Norrland	4 749	24 358	3 719	31 151	8 468	55 509
Södra Norrland	7 625	34 581	4 507	34 219	12 132	68 800
Svealand	8 989	28 299	5 121	27 188	14 110	55 487
Götaland	17 667	44 772	3 423	11 913	21 090	56 686
Hela landet						
2016	39 030	132 010	16 770	104 471	55 800	236 481
2015	41 470	137 209	19 025	117 474	60 495	254 683
2014	44 727	147 714	22 045	145 603	66 772	293 318
2013	39 668	126 146	18 329	121 224	57 997	247 370
2012	31 298	97 835	18 699	116 580	49 997	214 415
2011	34 489	116 326	18 318	113 678	52 807	230 005
2010	44 740	148 551	20 684	126 747	65 424	275 278
2009	34 402	100 129	17 753	120 347	52 155	220 477
2008	48 475	127 705	14 685	101 214	63 160	228 919
2007	53 034	146 218	14 649	103 745	67 683	249 964
2006	62 533	158 632	16 907	109 060	79 440	267 691
2005	61 865	171 523	16 519	113 438	78 384	284 961
2004	39 524	113 038	13 714	111 223	53 238	224 261
2003	38 846	111 215	12 803	111 078	51 649	222 293
2002	33 046	96 257	11 011	93 085	44 057	189 341
2001	32 578	94 907	11 104	102 869	43 682	197 776
2000	34 105	100 078	10 537	101 594	44 642	201 672
1999	32 628	95 054	9 958	98 080	42 586	193 134
1998	31 873	97 546	9 740	98 557	41 613	196 102
1997	41 236	138 608	7 671	84 186	48 907	222 794
1996	23 085	87 137	7 319	76 773	30 404	163 910
1995	35 631	133 552	7 067	75 128	42 698	208 680

2. Anmälda föryngringsavverkningar större än 0,5 ha med fördelning på hyggesstorlekklasser enligt 14 § skogsvårdslagen

2. Notified areas of final felling larger than 0,5 hectare, per 14 § of Forestry Act, by size of classes in the whole country

Hyggesstorlek fördelad på klasser, hektar						
	0-1,0	1,1-2,0	2,1-4,0	4,1-10,0	10,1-20,0	>20
2016	8 596	21 297	41 981	74 110	50 503	39 993
2015	9 230	23 536	45 721	80 213	51 887	44 096
2014	10 349	26 214	50 187	88 215	58 404	64 035
2013	9 164	22 908	42 539	74 299	50 372	48 088
2012	8 111	19 773	36 217	63 373	45 423	41 518
2011	8 174	20 379	38 351	69 887	49 205	44 008
2010	9 782	26 292	49 712	86 303	55 838	47 371
2009	8 888	20 608	37 307	63 027	45 971	44 675
2008	14 100	24 520	37 694	63 235	44 948	44 421
2007	14 109	25 932	42 892	70 249	49 457	47 325
2006	18 213	29 598	44 838	73 608	50 232	51 203
2005	18 474	29 033	44 614	75 998	57 936	58 905
2004	9 392	21 346	37 248	63 421	46 550	46 304
2003	9 131	20 771	36 710	61 236	47 153	47 292
2002	7 802	18 390	31 086	52 701	39 653	39 710
2001	7 530	18 092	31 126	52 766	40 352	47 910
2000	7 859	18 319	31 544	53 335	41 333	49 283
1999	7 597	18 162	30 229	51 532	41 710	48 474
1998	6 972	17 183	29 225	49 952	40 147	52 624
1997	7 498	21 166	36 354	59 086	44 170	54 520
1996	4 205	11 477	22 022	42 635	36 930	46 641
1995	6 034	16 857	32 487	59 576	43 794	49 932

3. Ansökan om tillstånd till föryngringsavverkningar inom fjällnära skog enligt 15 § skogsvårdslagen med fördelning på län och ägarklass år 2016

3. Application for permits for final felling of mountain forest per 15 § of Forestry Act, by county and ownership class year 2016

Region	Enskilda ägare		Övriga		Samtliga	
	Antal ansökan	Anmäld areal, ha	Antal ansökan	Anmäld areal, ha	Antal ansökan	Anmäld areal, ha
Län						
Dalarnas	10	74	1	51	11	125
Jämtlands	116	1 092	17	188	133	1 280
Västerbottens	94	1 825	31	450	125	2 275
Norrbottens	16	139	15	185	31	324
Summa						
2016	236	3 129	64	874	300	4 003
2015	209	2 443	116	1 192	325	3 635
2014	179	1 663	118	1 510	297	3 172
2013	110	914	74	1 114	184	2 027
2012	142	1 459	62	788	204	2 247
2011	191	1 960	77	1 040	268	3 000
2010	211	2 281	149	1 917	360	4 198
2009	198	1 854	100	1 461	298	3 314
2008	327	2 868	73	1 192	400	4 060
2007	360	3 573	78	1 048	438	4 621
2006	246	2 300	85	911	331	3 212
2005	187	2 172	83	1 142	270	3 314
2004	196	2 066	81	1 075	277	3 141
2003	162	1 862	58	792	220	2 654
2002	110	1 057	85	1 429	195	2 486
2001	116	1 224	80	1 033	196	2 257
2000	124	1 168	86	1 219	210	2 387
1999	111	990	131	1 863	242	2 854
1998	89	914	82	1 347	171	2 261
1997	13	61	26	481	39	542
1996	4	57	25	296	29	353
1995	11	158	22	446	33	604

4. Ansökan om tillstånd till föryngringsavverkningar inom ädellövskog enligt 27 § skogsvårdslagen

4. Application for permits for final felling of valuable broad-leaved forest per 27 § of Forest Act

Region	Antal ansökan	Total ädellövskog
		Hektar
Summa		
2016	319	1 414
2015	290	1 299
2014	322	1 639
2013	271	1 265
2012	276	1 039
2011	248	964
2010	464	1 225
2009	413	1 946
2008	164	722
2007	146	571
2006	118	420
2005	91	484
2004	106	502
2003	101	479
2002	121	364
2001	88	378
2000	120	496
1999	177	724
1998	171	684
1997	36	252
1996	54	216
1995	107	590

5. Anmälning och ansökan om avverkning för annat ändamål än virkesproduktion

5. Notification and application for felling for purposes other than timber production

	Normal skog enl. 14 §		Fjällnära skog enl. 15§		Ädellövskog enl. 27§	
	Antal anmälningar	Anmäld areal, ha	Antal ansökan	Anmäld areal, ha	Antal ansökan	Anmäld areal, ha
2016	2 717	5 968	51	128	18	31
2015	2 719	5 764	57	346	24	87
2014	2 592	5 551	59	669	17	46
2013	2 705	6 138	48	629	21	48
2012	2 790	6 713	53	233	24	50
2011	3 407	10 885	66	228	22	93
2010	3 677	9 666	60	353	27	80
2009	3 400	8 956	67	495	157	377
2008	3 782	8 087	85	230	258	568
2007	3 565	8 057	58	144	176	355
2006	3 090	6 842	36	104	235	553
2005	2 852	6 440	57	149	99	252
2004	3 172	6 844	32	177	232	559
2003	2 995	6 080	36	122	155	324
2002	2 353	5 019	31	129	116	281
2001	2 353	4 776	26	80	113	289
2000	2 292	4 968	20	394	111	314
1999	1 947	4 569	31	92	74	125
1998	1 493	3 710	12	51	84	196
1997	1 058	2 658	1	0	25	73
1996	846	2 260	-	-	45	125
1995	955	2 719	1	1	5	10

Fakta om statistiken

Detta omfattar statistiken

Statistiken omfattar den årliga slutliga statistiken för avverkningsanmälningar och ansökan om avverkningstillstånd. Statistiken omfattar förutom arealer också antal anmälningar/ansökningar. Redovisningen sker med fördelning på län, landsdelar och för hela landet förutom för anmälningar och ansökan om avverkning för annat ändamål än virkesproduktion som enbart redovisas för hela landet.. Vissa uppgifter redovisas även med fördelning på ägarklasser Enskilda och Övriga (Enskilda ägare inkluderar även en viss andel som saknar ägare). Ansökningar som rör tillstånd för föryngringsavverkning i ädellövskog redovisas enbart på hela riket.

Definitioner och förklaringar

Normal skog enligt 14 §

Mark som är lämplig för virkesproduktion och som inte i väsentlig utsträckning används för annat ändamål. Boniteten i produktiv skogsmark är minst en skogskubikmeter per hektar och år. Boniteten är ett mått på växtplatsens medelproduktion av virke uttryckt i skogskubikmeter per hektar och år.

Fjällnära skog enligt 15 §

Fjällnära gränsen är en administrativ gräns för skogsbruk i fjällområdet och kärva klimatlägen. Den fjällnära gränsen avgränsar den fjällnära skogen. Med det fjällnära skogsområdet i Sverige avses ett i huvudsak sammanhängande skogsbälte längs fjällkedjan från Dalarnas län till och med Norrbottens län. Den fjällnära skogen omfattar även ett betydande antal enklaver av skog på berg och höjdryggar öster om den hel-dragna gränsen i Norrbottens och Västerbottens län.

Ädellövskog enligt 27 §

Ädellövskog är ett bestånd som till minst 70 procent utgörs av lövträd och av ädla lövträd till minst 50 procent och vars areal är minst ett halvt hektar. Med ädla träd avses alm, ask, avenbok, bok, ek, fågelbär, lind och lönn

Annat ändamål än virkesproduktion

Statistiken omfattar endast en del av de avverkningar som görs för annat ändamål än virkesproduktion. Det beror på att det inte behövs någon anmälan för avverkning av områden som ska användas för verksamhet som prövas enligt annan lag än skogsvårdslagen. Exempel på det är kraftledningar, annan väg än skogsbilväg, järnväg, bostadsbebyggelse, industrimark, salutäkt, golfbana och skidanläggning. Anmälan behövs inte heller för avverkning för annat ändamål än virkesproduktion inom detaljplan och inom försvarets områden.

Enskilda ägare

Fysiska personer, dödsbon och bolag som inte är aktiebolag

Övriga ägare

Staten, Statsägda aktiebolag, Övriga allmänna ägare, Privatägda aktiebolag och Övriga privata ägare

Landsdelar

Norra Norrland:	Norrbottens och Västerbottens län.
Södra Norrland:	Jämtlands, Västernorrlands och Gävleborgs län.
Svealand:	Dalarnas, Västmanlands, Örebro, Värmlands, Södermanlands, Uppsala och Stockholms län
Götaland:	Västra Götalands, Hallands, Skåne, Blekinge, Gotlands, Kalmar, Kronobergs, Jönköpings och Östergötlands län.

Karta över indelning på län och landsdelar

Figur 2 Indelning i län och landsdelar
Swedish counties and regions

— Länsgrens
County border

— Landsdelsgrens
Region border

□ N Norrland

□ S Norrland

□ Svealand

□ Götaland

AB = 01 Stockholms län
C = 03 Uppsala län
D = 04 Södermanlands län
E = 05 Östergötlands län
F = 06 Jönköpings län
G = 07 Kronobergs län
H = 08 Kalmar län
I = 09 Gotlands län
K = 10 Blekinge län
M = 12 Skåne län
N = 13 Hallands län
O = 14 Västra Götalands län
S = 17 Värmlands län
T = 18 Örebro län
U = 19 Västmanlands län
W = 20 Dalarnas län
X = 21 Gävleborgs län
Y = 22 Västernorrlands län
Z = 23 Jämtlands län
AC = 24 Västerbottens län
BD = 25 Norrbottens län



Så görs statistiken

Uppgifterna i detta Statistiska meddelande bygger på avverkningsanmälningar och ansökningar om tillstånd till föryngringsavverkning som registreras i Skogsstyrelsens handläggningssystem, NAVET.

I februari/mars görs en sammanställning och en analys av de anmälningar och ansökningar som kommit in under föregående år. Därefter publiceras den officiella statistikens resultat.

Statistikens tillförlitlighet

Statistikens tillförlitlighet är beroende av tillförlitligheten i det administrativa register den hämtas ur. Den totala tillförlitligheten bedöms vara mycket god.

Den aktuella revideringspolicyn för produkten är att den månatliga snabba statistiken inte korrigeras när definitiva uppgifter finns tillgängliga. Den årliga statistiken, som publiceras i februari/mars året efter bygger emellertid på definitiva registeruppgifter. Av den anledningen kan summor av månadsstatistiken avvika från den årliga statistiken. Det är alltid den årliga som är den mest korrekta i sådana fall.

Bra att veta

För att underlätta övergången från den gamla och den nya publiceringen listas här de gamla tabellerna med information om i vilka nya tabeller som samma uppgifter återfinns:

Tidigare tabeller (numrering enligt Skogsstatistisk årsbok 2014)	Nya tabeller
Tabell 7.3 och Tabell 7.4	Tabell 1
Tabell 7.5a	Tabell 2
Tabell 7.5b	Tabell 3
Tabell 7.5c	Tabell 4

Elektronisk publicering

Detta statistiska meddelande finns kostnadsfritt åtkomligt på Skogsstyrelsens webbplats [Statistik - Skogsstyrelsen](#) samt på SCB:s webbplats <http://www.scb.se> under Jord- och skogsbruk, fiske.

Mer information om statistiken och dess kvalitet ges i en särskild [Beskrivning av statistiken](#). För den som vill ha ännu mer detaljerad information finns en [Fördjupad dokumentation av statistiken](#). Båda dessa finns på Skogsstyrelsens webbplats.

Data som ligger till grund för tabellerna i detta SM återfinns också i Skogsstyrelsens statistikdatabas. Där kan du generera data i valfritt format för nedladdning till egen PC eller läsning på bildskärm. [Statistik - Skogsstyrelsen](#).

In English

Summary

Notification of planned regeneration fellings

Forest owners are required to give notice of all planned regeneration felling on areas of 0.5 hectares or larger, to the Swedish Forest Agency no later than six weeks in advance. Permits are required for regeneration felling of broadleaved forest, and for regeneration felling in mountainous areas in the interior of Northern Sweden. Notification must also be made when the regeneration felling is due that the forest has been damaged or that forest condition is obviously inadequate. The tables 1 to 4 must be combined in order to derive the total areas of planned and permitted felling in the entire country. Notifications of regeneration felling are valid for three years. From 1 September 2014 a notification of regeneration felling will be valid for five years. After that, they must be renewed. A felling permit is normally valid for five years. Felling for which notifications have been submitted and permits issued are not always carried out. This is more common in large-scale than in small-scale forestry. Also, felling are not always reported. Therefore, the figures shown for completed felling cannot be regarded as all-inclusive.

The following considerations apply to the figures on the size of forest stands:

- Notification is not required for regeneration felling smaller than 0.5 hectares, which are therefore not included in the figures for mean area shown in the tables. Accordingly, the actual mean area is always less than the mean size of the reported areas.
- A felling on both sides of a property boundary is reported as two separate fellings.
- A felling that adjoins a previous regeneration felling is reported as a separate instance. The notification requirement applies only to the felling that is planned.

Statistical data in this publication is based on results from the Swedish Forest Agency notification of planned regeneration felling from the internal forest data systems, NAVET

In, February / March following is a summary and an analysis of the past year's work and published as the official results of the statistics.

New in statistics the notified areas of final felling larger than 0,5 hectare, per 14 § of Forestry Act, by size of classes in the whole country and by region.

List of tables

	Explanation of symbols	7
1.	Notified areas of final felling larger than 0,5 hectares, per 14 § of Swedish Forestry Act, by county and ownership class	12
2.	Notified areas of final felling larger than 0,5 hectares, per 14 § of Swedish Forestry Act, by size of classes in the whole country	13
3.	Application for permits for final felling of mountain forest per 15 § of Swedish Forestry Act by county and ownership class	14
4.	Application for permits for final felling of valuable broad-leaved forest per 27 § of Swedish Forestry Act	15
5.	Notification and application for final felling for purposes other than timber production	

List of terms

Normal skog	Productive forest
Fjällnära skog	Mountain forest
Ådellövskog	Valuable broad-leaved forest
Annat ändamål än produktion	Purpose other than timber production
Föryngringsavverkning	Final felling
Antal anmälningar	Number of notifications
Anmäld areal	Notification areas
Antal ansökan	Number of applications
Enskilda ägare	Individual owners
Övriga	Others
Ha	Hectares
Samtliga	Total
Tillstånd	Permits
Hyggesstorlek	Notified final felling by size classes