

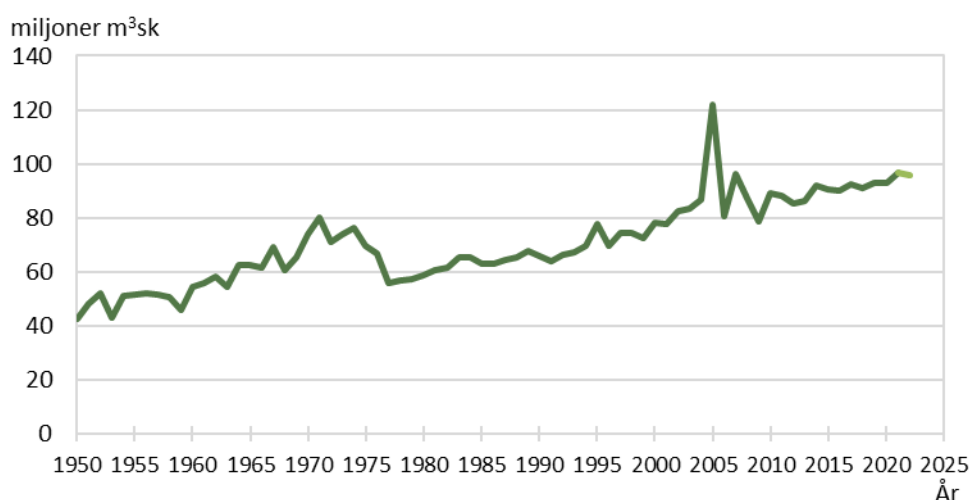
# Bruttoavverkning 2020 med preliminär statistik för 2021 och prognos för 2022

Den totala bruttoavverkningen uppgick 2020 till 93,1 miljoner skogskubikmeter. År 2021 uppskattas bruttoavverkningen enligt preliminära uppgifter till 96,6 miljoner skogskubikmeter. Detta är den högsta avverkningsnivån sedan 2005 då avverkningen var rekordhög med anledning av stormen Gudrun.

## Bruttoavverkningen ökade

Bruttoavverkningen uppgick 2020 till 93,1 miljoner skogskubikmeter (m<sup>3</sup>sk). I jämförelse med 2019 motsvarar detta en ökning med 3 procent. År 2021 uppskattas bruttoavverkningen preliminärt ha ökat till 96,6 miljoner m<sup>3</sup>sk. Förutom 2005 då bruttoavverkningen uppgick till 122 miljoner m<sup>3</sup>sk som en följd av stormen Gudrun som fällde 75 miljoner m<sup>3</sup>sk skog har den svenska avverkningen aldrig varit större. För 2022 prognostiseras bruttoavverkningen till 96 miljoner m<sup>3</sup>sk. I jämförelse med 2021 uppskattas avverkningen av barrsågtimmer minska med 4 procent under 2022 som en effekt av att produktionen av sågade trävaror förväntas minska. Avverkningen massaved bedöms i stället öka med 5 procent som en följd av ökad massaproduktion. Nettoimporten av rundvirke bedöms samtidigt minska med 8 procent som en följd av ökad export.

**Figur 1. Årlig bruttoavverkning**



Uppgift för 2021 är preliminär och uppgift för 2022 är en prognos.

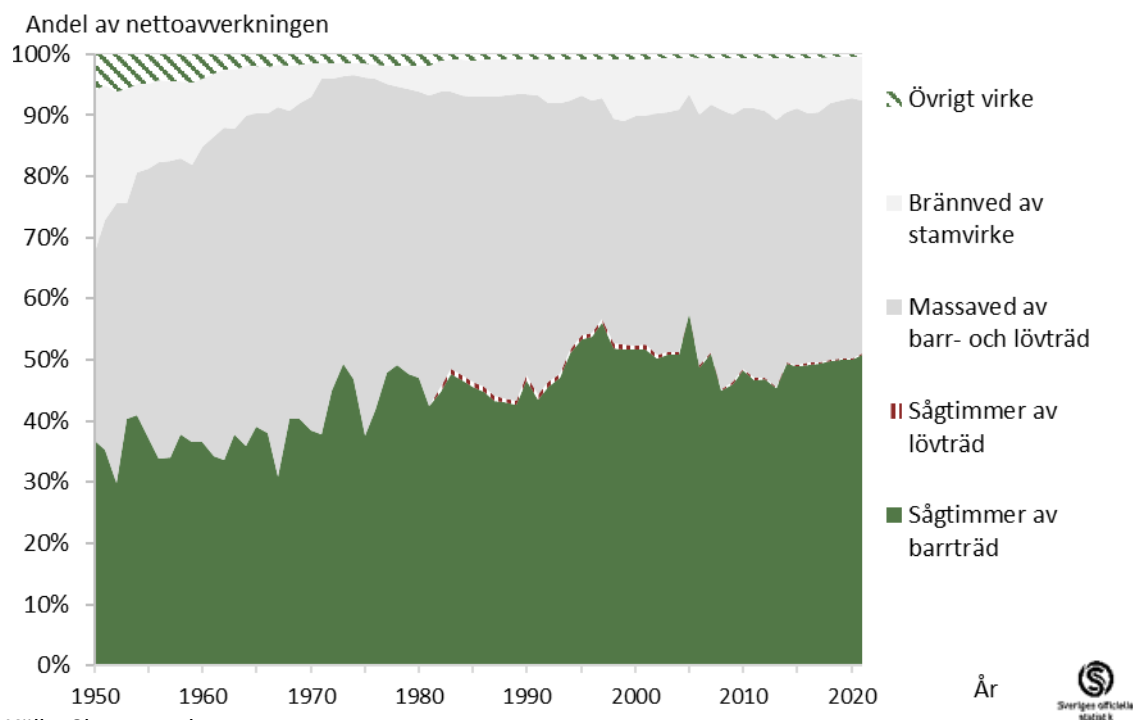
Källa: Skogsstyrelsen

Avverkningen har, med årliga variationer, ökat stadigt sedan början av 1950-talet då den låg på mellan 40–60 miljoner m<sup>3</sup>sk årligen. Under de senaste fem åren har den årliga bruttoavverkningen legat inom intervallet 92,5–96,6 miljoner m<sup>3</sup>sk.

## Avverkningen av sågtimmer ökade kraftigt

Nettoavverkningen, som utgör den avverkade volymen av alla trädstammar som helt eller delvis tas tillvara, uppgick 2020 till 74,1 miljoner kubikmeter (m<sup>3</sup>fub). År 2021 beräknas nettoavverkningen till 77,0 miljoner kubikmeter (m<sup>3</sup>fub). Drygt hälften av nettoavverkningen bestod av sågtimmer av barrträd, 41 procent av massaved, 7 procent av brännved samt någon procent av annat virke.

**Figur 2. Andel av nettoavverkningen fördelad på sortiment**



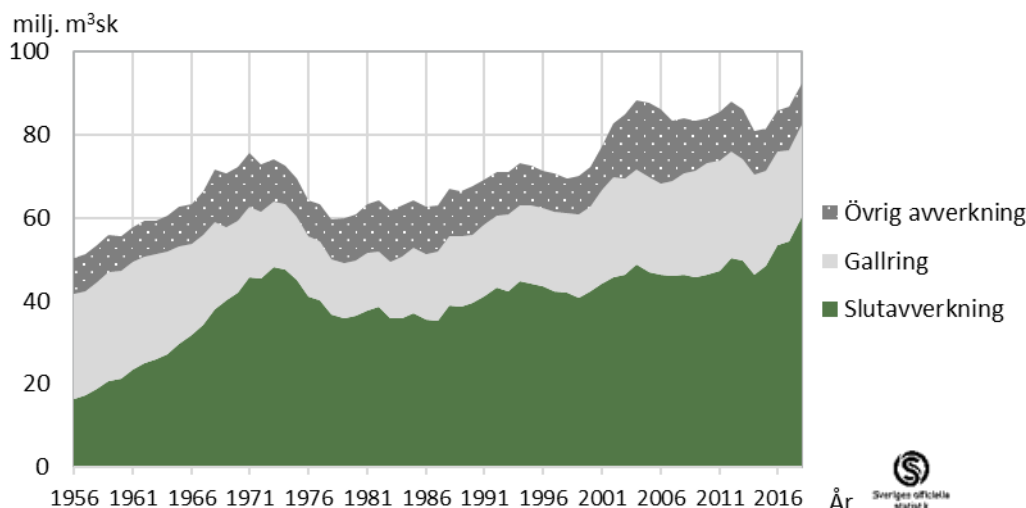
I jämförelse med 2020 uppskattas avverkningen av sågtimmer av barrträd ha ökat med 5,7 procent, avverkningen av massaved ökat med 1,0 procent och brännved ökat med 7,1 procent.

Under 2021 var importen av rundvirke preliminärt 6,3 miljoner kubikmeter vilket är omkring 0,9 miljoner kubikmeter mindre än året innan. Exporten var preliminärt 1,2 miljoner kubikmeter vilket är ungefär 0,2 miljoner kubikmeter mer än under 2020.

## Drygt 65 procent av volymen kommer från slutavverkning

Under perioden 2016–2020 stod slutavverkning för drygt 65 procent och gallring för 24 procent av bruttoavverkningen. Resterande del utgjordes av andra huggningsarter såsom röjning, avverkning av fröträd och överståndare samt hyggesrensning.

**Figur 3. Bruttoavverkning per huggningsart, alla ägoslag\*, glidande 5-årsmedelvärde**



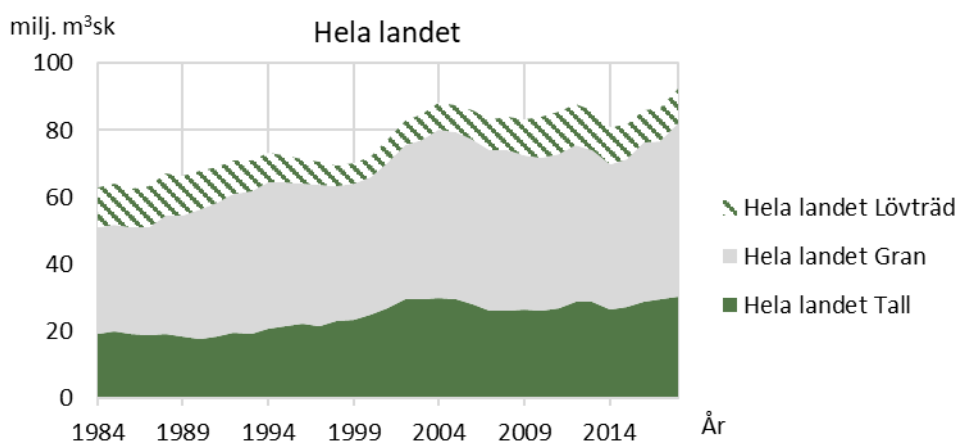
\* Exklusive ägoslaget bebyggd mark. Inklusivt ägoslaget fjäll fr.o.m. 2017. Utanför formellt skyddade områden till och med 2002. Inklusivt formellt skyddade områden från och med 2003.

Källa: SLU Riksskogstaxeringen

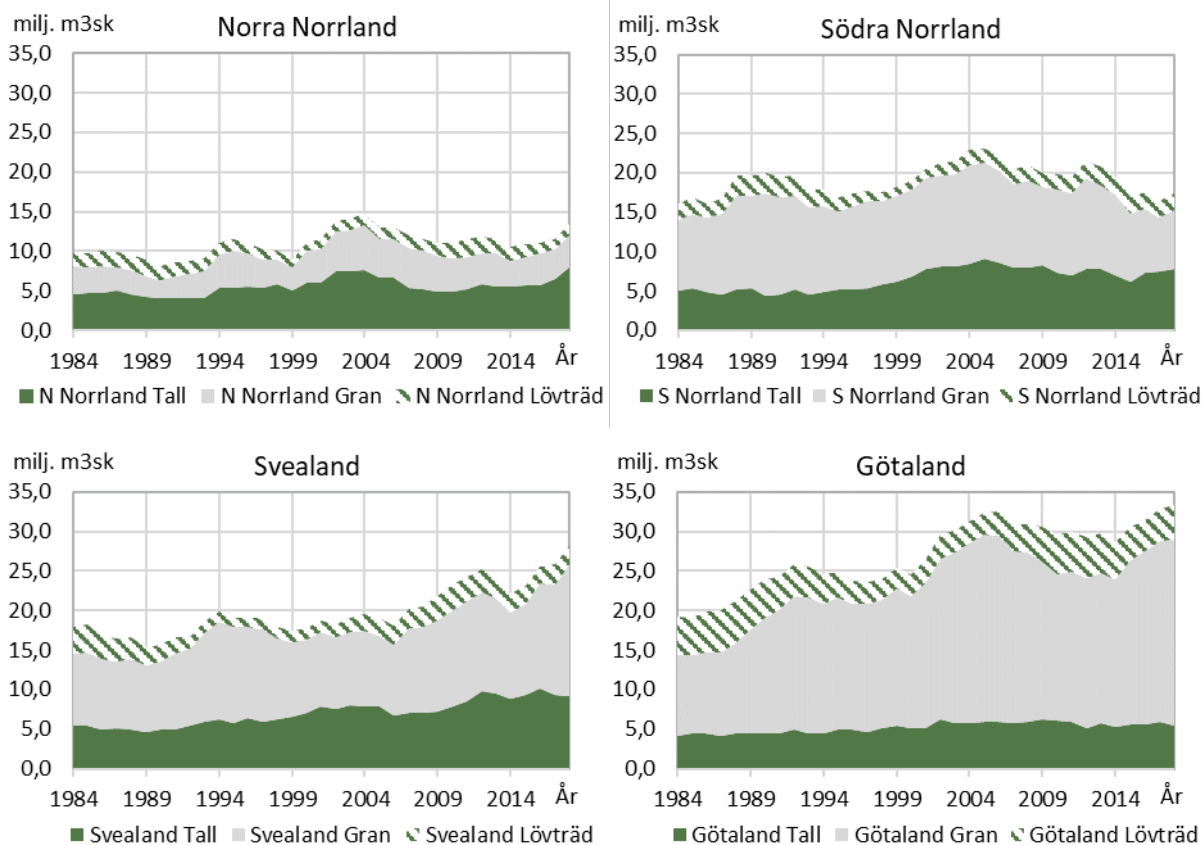
## Mer än halva avverkningen utgörs av gran

Drygt hälften av den avverkade virkesvolymen i landet utgörs av gran, tall en tredjedel och resterande drygt 10 procent av lövträd. Men det är stora regionala skillnader. Under den senaste perioden 2016–2020 var andelen gran i Götaland 70 procent och andelen tall 17 procent. I Norra Norrland utgjorde gran i stället 30 procent och tall 60 procent av den avverkade volymen. Avverkningens fördelning på trädslag har för landet som helhet varit tämligen oförändrad sedan 2000-talets början.

**Figur 4. Bruttoavverkning per trädslag inom landsdelar, alla ägoslag\*, glidande 5-årsmedelvärde**



Fortsättning landsdelar på nästa sida



\* Exklusive ägoslaget bebyggd mark. Inklusive ägoslaget fjäll fr.o.m. 2017. Utanför formellt skyddade områden till och med 2002. Inklusive formellt skyddade områden från och med 2003.

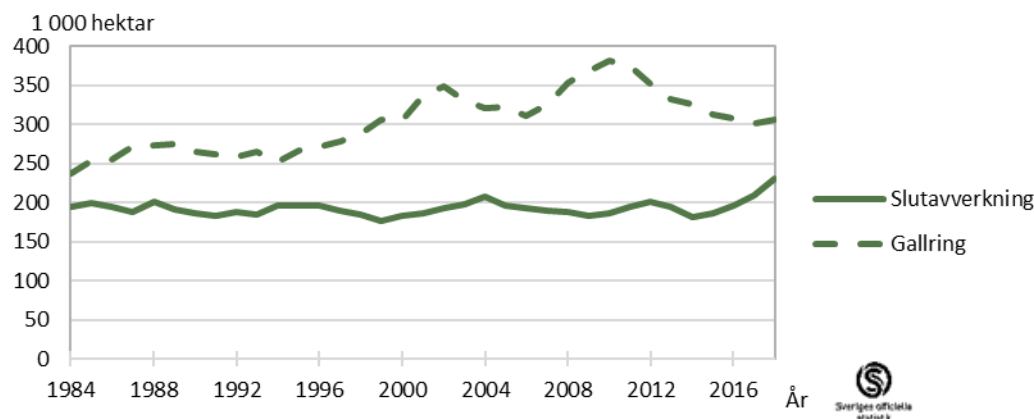
Källa: SLU Riksskogstaxeringen

Drygt 36 procent av den avverkade volymen kommer Götaland, cirka 30 procent från Svealand och drygt 33 procent från Norrland. Sedan 2000 har avverkningen ökat med 36 procent i Götaland, 60 procent i Svealand och 3 procent i Norrland.

## Både slutavverkad och gallrad areal har ökat

I medeltal slutavverkades 231 000 hektar och gallrades 306 000 hektar per år under perioden 2016–2020. Detta innebär att 1,0 procent av den totala produktiva skogsmarken, exklusive formellt skyddad skogsmark, årligen slutavverkas och att 1,4 procent gallras. I jämförelse med perioden 2015–2019 har den slutavverkade arealen ökat med 11 procent och den gallrade arealen med 2 procent.

**Figur 5. Årlig slutavverkad och gallrad areal, produktiv skogsmark\*, glidande 5-årsmedelvärde**



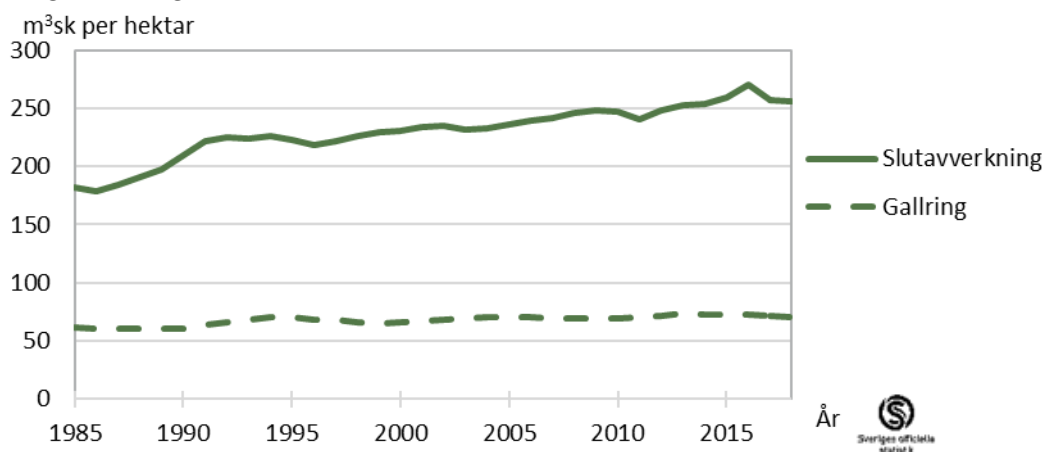
\*Produktiv skogsmark exklusive nationalparker, naturreservat och naturvårdsområden skyddade från skogsbruk enligt senaste års gränser.

Källa: SLU Riksskogstaxeringen

Den genomsnittliga slutavverkningen för avverkningar större än 0,5 hektar uppgick 2020 till 3,2 hektar. Slutavverkningarnas storlek var i genomsnitt dubbelt så stora i Norra Norrland (5,3 hektar) som i Götaland (2,1 hektar). Den genomsnittliga slutavverkningen hos enskilda skogsägare var drygt 40 procent mindre än hos övriga skogsägare.

Den genomsnittliga årliga avverkningsvolymen uppgick under perioden 2016–2020 till 257 skogskubikmeter per hektar i slutavverkning och 71 skogskubikmeter per hektar i gallring. Den genomsnittliga avverkningen per hektar har ökat i gallring och i synnerhet i slutavverkning sedan mitten av 1980-talet.

**Figur 6. Genomsnittlig bruttoavverkning i slutavverkning och gallring, produktiv skogsmark, glidande 5-årsmedelvärde**



\*Produktiv skogsmark exklusive nationalparker, naturreservat och naturvårdsområden skyddade från skogsbruk enligt senaste års gränser.

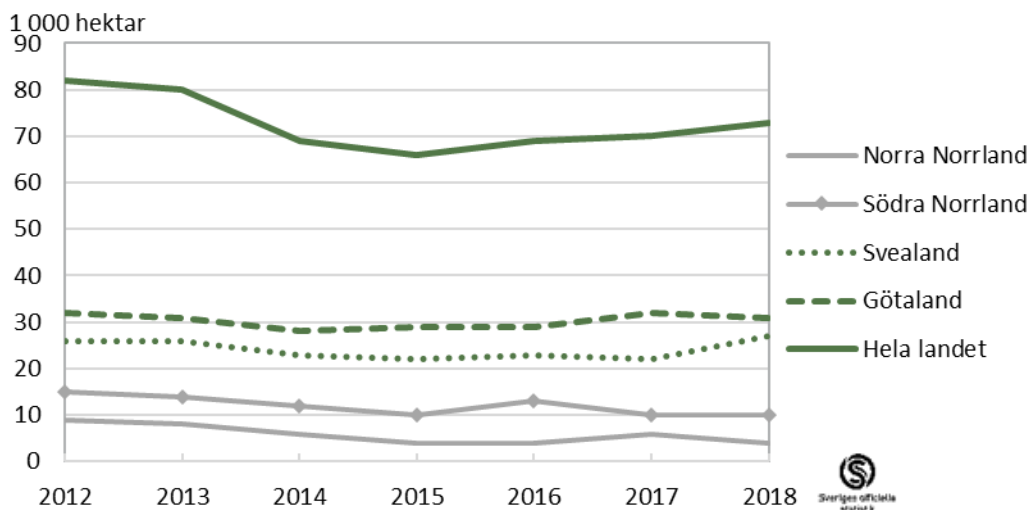
Källa: SLU Riksskogstaxeringen

## Uttag av grenar och toppar gjordes på 31 procent av den slutavverkade arealen

Uttag av grenar och toppar (grot) för energiändamål på slutavverkad areal genomfördes i genomsnitt på 73 000 hektar per år under perioden 2016–2020. Detta motsvarar cirka 31 procent av den totala slutavverkade arealen. Slutavverkad areal där uttag av grot skett minskade fram till 2015. Därefter har den ökat svagt.

Uttag av grot vid slutavverkning är betydligt vanligare i Götaland och Svealand än i landets norra hälft. I Götaland togs under perioden 2016–2020 grot ut på 59 procent av den slutavverkade arealen och i Svealand på 41 procent av arealen. I Södra Norrland och Norra Norrland var motsvarande andelar 21 respektive 6 procent.

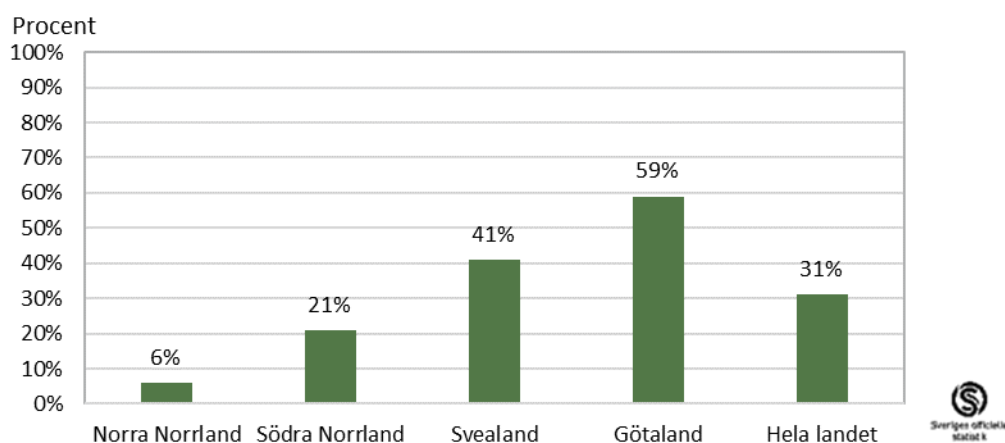
**Figur 7. Årlig slutavverkad areal med uttag av grenar och toppar, produktiv skogsmark\*, glidande 5-årsmedelvärde**



\*Produktiv skogsmark exklusive nationalparker, naturreservat och naturvårdsområden skyddade från skogsbruk enligt senaste års gränser.

Källa: SLU Riksskogstaxeringen

**Figur 8. Andel av slutavverkad areal med uttag av grenar och toppar, produktiv skogsmark\*, 2016–2020**



\*Produktiv skogsmark exklusive nationalparker, naturreservat och naturvårdsområden skyddade från skogsbruk enligt senaste års gränser.

Källa: SLU Riksskogstaxeringen

## Så gör vi statistiken

Skogsstyrelsen tar fram årlig brutto- och nettoavverkad volym genom en beräkningsmodell som utgår från uppgifter om förbrukning, utrikeshandel och lagerförändringar av rundvirke. Denna statistik redovisas per kalenderår där det senaste året presenteras som preliminär statistik. För innevarande år redovisas också en prognos.

SLU Riksskogstaxeringen tar via en stickprovsinventering fram uppgifter om avverkad areal och avverkad volym. Riksskogstaxeringen avverkningsuppgifter presenteras som femårsmedelvärden då det krävs fem års inventeringsdata för säkerställd statistik.

Mer information om undersökningarna och statistiken finns på Skogsstyrelsens externa webb [Avverkning](#). Där finns också länkar till Skogsstyrelsens statistikdatabas med den kompletta statistiken.

# Definitioner och förklaringar

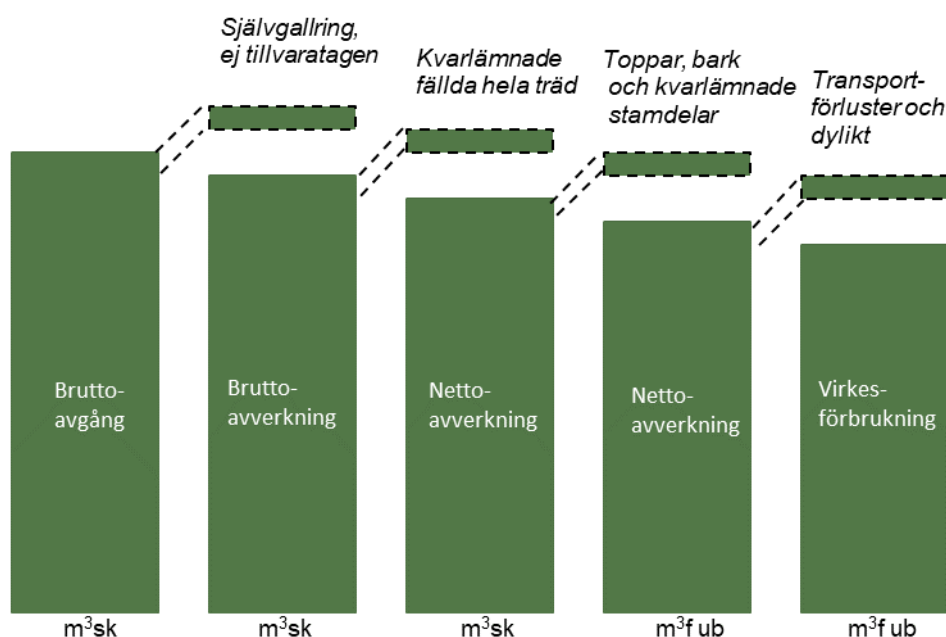
## Volymbegrepp

**Bruttoavverkning,  $m^3sk$**  = Total avverkad stamvolym ovan stubbe. Här ingår både tillvaratagna träd och fällda men ej tillvaratagna hela träd (till exempel röjningsstammar). Uttrycks i  $m^3sk$  (skogskubikmeter).

**Nettoavverkning,  $m^3sk$**  = Total avverkad stamvolym ovan stubbskäret exklusive kvarlämnade fällda hela träd. Uttrycks i  $m^3sk$ , (skogskubikmeter).

**Nettoavverkning,  $m^3f ub$**  = Total avverkad stamvolym ovan stubbskäret exklusive kvarlämnade fällda hela träd, toppar, bark och kvarlämnade stamdelar. Uttrycks i  $m^3f ub$  (fast kubikmeter under bark). Sambanden mellan olika begrepp inom virkesförsörjningen framgår av figur 9.

**Figur 9: Sambandet mellan olika begrepp inom virkesförsörjningen**



## Sortiment

**Sågtimmer** är grova stammar från träd som sågas upp till sågade trävaror. I kategorin ingår bjälk-, sparr- och slipersämnen samt fanerverke av barrträd. Från och med 2018 redovisas även rundvirke för industriell produktion av pålar, stolpar, faner- och tändstickor av lövträd under kategorin sågtimmer.

**Massaved** är rundvirke som används för framställning av pappersmassa och efterföljande pappers- och kartongprodukter. Den delas upp i granmassaved, barrmassaved och olika sortiment av lövmassaved. Från och med 2018 redovisas rundvirke för produktion av träfiberskivor i kategorin massaved.

**Brännved** av stamvirke avser primärt skogsbränsle av stamved. Brännved omfattar traditionell ved som används i småhus och stamvedsflis som används i värme- och kraftvärmeverk

**Övrigt virke** består av andra virkessortiment än sågtimmer, massaved och brännved. Före 2018 bestod kategorin av props, stolpar, kolved, faner- och tändsticksvirke av lövträd, träullsved, gruvttimmer, flottningsbom och virke i jordbruket exklusive sågtimmer. Från och med 2018 ingår inte rundvirke för industriell produktion av pålar, stolpar, faner och tändstickor av lövträd eller träfiberskivor i kategorin.

## Huggningsarter

**Slutavverkning** är avverkning där massaslutenheten är sänkt under 0,3. Syftet är oftast att åstadkomma ny skog (föryngringsavverkning).

**Gallring** är beståndsvårdande utglesning av skog med tillvaratagande av virke.

**Röjning** är beståndsvårdande utglesning av skog utan egentligt uttag av virke.

**Övrig avverkning** är avverkning av fröträäd och överståndare, diversehuggning samt hyggesrensning.

## Ägarkategorier

**Enskilda ägare** är fysiska personer, dödsbon och bolag som inte är aktiebolag.

**Övriga ägare** är staten, statsägda aktiebolag, övriga allmänna, privatägda aktiebolag och övriga privata ägare.

## Ägoslag

**Produktiv skogsmark** är skogsmark som enligt vedertagna bedömningsgrunder kan producera i genomsnitt minst en kubikmeter virke per hektar och år.

**Alla ägoslag, exklusive bebyggd mark.** Här ingår ägoslagen produktiv skogsmark, myr, berg, fjäll, fjällbarrskog, åker, naturbete och övrig mark (till exempel vägar, kraftledningar och upplagsplatser).

## Enheter

**Skogskubikmeter (m<sup>3</sup>sk)** = volymen av trädstammar ovan stubbskåret (1 procent av trädhöjden) inklusive bark och topp, men exklusive grenar.

**Fastkubikmeter (m<sup>3</sup>f ub)** = Kubikmeter fast mått under bark.

## Landsdelar

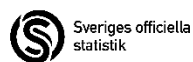
**Norra Norrland** = Västerbottens och Norrbottens län.

**Södra Norrland** = Jämtlands, Västernorrlands och Gävleborgs län.

**Svealand** = Stockholms, Uppsala, Södermanlands, Västmanlands, Örebro, Värmlands och Dalarnas län.

**Götaland** = Östergötlands, Jönköpings, Kronobergs, Kalmar, Blekinge, Skåne, Hallands, Västra Götalands och Gotlands län.

## Figur 10. Landsdelar



Statistiken är producerad av Skogsstyrelsen som ansvarar för officiell statistik inom området.

Produktnummer: JO0312. Serie: JO – Jordbruk, skogsbruk och fiske.

Utkom den 27 september 2022

Kontakt: Jonas Paulsson

Telefon: 019-44 64 07

E-post: [jonas.paulsson@skogsstyrelsen.se](mailto:jonas.paulsson@skogsstyrelsen.se)