

Datum	Ändring och orsak	Ansvarig
2009-01-01	Upprättande genom projektet Generation 2 av Polytax	Enheten för geografisk information Andreas Eriksson
2011-04-18	Reviderad instruktion för sammanvägning till slutomdöme	Enheten för geografisk information Andreas Eriksson
2011-11-28	Ändrad Hänsynskodlista till Träd och busk	Enheten för geografisk information Andreas Eriksson

Definitioner

Delområden.	Indelning av ett avverkningsobjekt efter olika ståndortsförhållanden.
Detaljhänsyn	Enskilt objekt (träd, buske, kulturlämning etc.) eller yta mindre än 0.01 ha som har specifikt natur- eller kulturmiljövärde.
Hänsynsmark	Sammanfattande benämning för hänsynsytor och hänsynsområden.
Hänsynsområde	Frivilligt avsatt areal > 0,50 ha. I Polytax ”räknas” dessa områden bara om de innehåller specifika miljövärden och bedöms bli/är helt inneslutna i avverkningsobjektet alternativt gränsar mot avverkningsobjektet.
Hänsynsyta	I samband med avverkning frivilligt avsatt skogsparti som innehåller specifika miljövärden med en areal större än eller lika med 0.01 ha och mindre än eller lika med 0,50 ha.
Impediment	Mark som ej uthålligt kan producera minst 1 m ³ sk per ha och år. För att registreras som impediment skall arealen vara större än eller lika med 0.02 ha, (arealer < 0.02 ha betraktas som produktiv skogsmark).
LIT	Lagkrav i taxering. D.v.s.. den tolkning av lagen som gjorts i taxeringen.
Miljöhänsyn	Hänsyn till natur-, kulturmiljö- och sociala värden.
Miljö kvalitet	Gradering av värdet av de förekommande natur-, kulturmiljö- och sociala värdena.
Nettoareal	Den areal som bedöms bli eller senare blir avverkad (anmäld skogsmarksareal exklusive ev. hänsynsmark).
Preparatsvärde	Den del av kulturmiljövärdet som är kopplat till den information som man kan få av en kulturlämning vid en vetenskaplig undersökning. Preparatsvärdet är beroende av att lagerföljden är intakt, dvs. att inte de olika lagren i marken blandats.
Substrat	Levande och död ved i olika nedbrytningsfaser.

Kodlista

Blankett A

Sektion C.

Bortfallsorsak

- 0 Ej bortfall
- 1 Övergått till annan markanvändning
- 2 Avverkad inom sex veckor, dispens av Skogsstyrelsen
- 3 Avverkad inom sex veckor, ingen dispens
- 4 Anmält men ej avverkat (P1)
- 5 Annan orsak, ange i fritext
- 6 Tidigare okänd nyckelbiotop (P0) med rödlistade arter av klassen RE, CR eller EN
- 7 Virkesförråd mellan §5-§10 SVL. (avser hela objektet) (P1)
- 8 Tillkommande avverkad areal överstiger 2 respektive 5 ha. (P1)
- 9 Objektet har fått formellt skydd (Biotopskydd, Naturvårdsavtal, reservat)

Sektion D

Markslag

- 1 Fastmark, mineraljord eller håll inom 30 cm från jordytan.
- 2 Torvmark dikad, torvlager tjockare än 30 cm.
- 3 Torvmark odikad, torvlager tjockare än 30 cm.

Fuktighetsklass

- 1 Torr, grundvattenytan ligger djupare än 2 m, rörligt markvatten förekommer ej.
- 2 Frisk, grundvattenytan ligger på ett djup mellan 1-2 m.
- 3 Fuktig, grundvattenytan är belägen på mindre än 1 m djup.
- 4 Blöt (våt), grundvatten bildar permanenta vattensamlingar i markytan

Vegetationstyp

Gemensamma koder för fastmark och torvmark

- 05 lavtyp
- 10 lavrik typ
- 15 fattigristyp
- 20 kråkbär-ljungtyp
- 25 lingontyp
- 30 blåbärstyp
- 35 starr-fräken
- 40 smalbladig grästyp
- 45 bredbladig grästyp
- 50 mark utan fältskikt
- 80 lågörttyp
- 85 högörttyp
- 91 frisk rikört, kalkkrävande flora

Koder endast för torvmark

- RT rosling-Tranbär
- LS lågstarr
- KS klotstarr
- LO lingon-Odon-Skattram
- HS högstarr
- BF blåbär-Fräken

Textur

- 0 Ingen Anges vid torvmark.
- 1 Grov (GR-SA). GRusig morän-SAndig morän.
- 2 Medel (Sm). Sandig-moig morän.
- 3 Fin (sM-FM). sandig-Moig morän-Finjordsrik Morän.

Jorddjup

- 0 Ingen Anges vid torvmark
- 1 Mäktigt jorddjup, mer än 70 cm.
- 2 Tämligen grunt jorddjup, mellan 20 och 70 cm.
- 3 Grunt Jorddjup, mindre än 20 cm.
- 4 Mycket varierande jorddjup, brottytor i berggrunden delvis synliga.

Rörligt markvatten

- 1 Saknas, 0-40 m från krön (svag lutning).
- 2 Kortare perioder, 40-150 m från krön.
- 3 Längre perioder, > 150 m från krön.

Frostrisk

- 1 Obetydlig, åsryggar, kullar eller andra högt belägna terrängavsnitt där luften lätt kommer i rörelse.
- 2 Måttlig, frost under vegetationsperioden förekommer endast under ovanliga klimatsituationer.
- 3 Stor, frost kan förväntas förekomma under vegetationsperioden 1-2 dygn.
- 4 Extremt stor, djupa svackor, flacka områden i lågt belägna terrängavsnitt där luften lätt blir stillastående.

Vindexponering

- 1 Skyddat läge, svackor eller lågt belägna terrängavsnitt.
- 2 Måttlig.
- 3 Utsatt läge, krön, i terrängen högt belägna sluttningar, bryn och kantzoner mot öppna landskap.

Ståndortsindex

- T 10 - T 32 tall
- G 10 - G 40 gran
- B 14 - B 30 vårtbjörk
- F 16 - F 36 bok
- E 16 - E 30 ek

Skiktning

- 1 Enskiktat.
- 2 Flerskiktat, dvs. två eller flera tydligt urskiljbara åldersskikt
- 3 Fältskiktat, dvs. rikligt med plantor i fältskiktet för möjlig beståndsförnygring
- 4 Fullskiktat, dvs. alla åldrar finns bland träden

Tidigare markanvändning

- SKOG Skog sen tidigare eller går inte att avgöra. Ej blädningsskog, se nedan.
- BLÄDSKOG Blädningsskog. Extensivt blädad, plockhuggen eller dimensionshuggen skog.
- HAGE Skog på före detta trädbevuxen hage eller äng (löväng).
- ÅKERHED Skog på före detta åker, eller öppen hedmark.

Tidigare avverkning

KONTBROT Kontinuitetsbrott. Nuvarande skog uppkommen efter en tidigare slutavverkning eller annat kontinuitetsbrott.

TRÄDKONT Trädkontinuitet. Nuvarande skog bedöms ha trädkontinuitet, d.v.s. har inte slutavverkats under de två senaste trädgenerationerna. Avverkning kan ha skett i beståndet genom plockhuggning/dimensionsavverkning.

Nyckelord för delområden

Dessa nyckelord används för att beskriva delområden och kan även användas som nyckelord för att beskriva hänsyn under punkten I. Även nyckelord för hela objektet får användas för att beskriva delområden.

Naturskog

BARNNATU Barnnaturskog. Urskogsartade barrskogsbestånd med naturskogskvaliteter. Minst 80 % av virkesförrådet utgörs av barrträd.

LÖVNATU Lövnaturskog. Bestånd med naturskogskaraktär på fast mark där minst 50 % av grundytan utgörs av så kallade triviala lövträd.

ÄDELLÖV Ädellövnaturskog. Bestånd med naturskogskaraktär med ≥ 70 % lövträd och ≥ 50 % ädla lövträd.

Kulturskogar

PRODBRBL Produktionsbarrblandskog. $> 7 / 10$ av grundytan utgörs av barrträd. Beståndet är likåldrigt och tidigare gallrat vid åtminstone ett tillfälle.

PRODGRAN Produktionsgranskog. $> 7 / 10$ av grundytan utgörs av gran. Beståndet är likåldrigt och tidigare gallrat vid åtminstone ett tillfälle.

PRODLÖV Produktionslövskog. $> 7 / 10$ av grundytan utgörs av triviala lövträd. Beståndet är likåldrigt och tidigare gallrat vid åtminstone ett tillfälle.

PRODTALL Produktionstallskog. $> 7 / 10$ av grundytan utgörs av tall. Beståndet är likåldrigt och tidigare gallrat vid åtminstone ett tillfälle.

PRODBLAN Produktionsblandskog med barrträd och lövträd. Likåldriga bestånd som tidigare gallrats och som inte passar in i någon av ovanstående produktionsskogar.

Barrskogar

SANDBARR Sandbarrskog. Barrträdsdominerade bestånd på sandiga eller grusiga marker.

KALKBARR Kalkbarrskog, Barrträdsdominerat bestånd på kalkrik mark eller mark med hög halt av baskatjoner.

Lövskogar

ALLUND Örtrik allund. Aldominerade bestånd på frisk eller fuktig mark. Omfattar inte bestånd som innefattas av begreppet sumpskog. Fältskikt av hög- eller lågörtstyp.

ASPSKOG Aspskog. Asp utgör minst 50 % av virkesförrådet.

HASSLUND Hassellund.

HEDÄDEL Hedädellövskog. Främst ek- eller bokskog på förhållandevis mager mark. Fältskiktet består av ris eller smalbladigt gräs.

KALKLÖV Kalklövskog. Lövträdsdominerade bestånd på kalkrik mark eller annan mark rik på baskatjoner. Andelen ädellövträd understiger alltid 50 % av grundytan.

LÖBRÄNNA Lövbränna. Bestånd som utvecklats naturligt efter brand, dominerat av asp, glasbjörk, vartbjörk och sälg. Äldre tallar kan förekomma.

LÖVLUND Lövskogslund. Igenväxt lövträdsdominerad ängs- eller hagmark. Ädellövandelen kan variera från enstaka till att dominera. Omfattar ej hassellundar eller allundar. Ej sumpskog.

ÄDELTRÄD Ädellövträd. I delområdet finns gamla och solitärt uppvuxna ädellövträd.

Sumpskogar

Sumpskog innefattar all trädbärande mark med minst 30 % krontäckning, där träden vid mogen stadium har en medelhöjd på minst 3 m, på fuktig eller blöt mark och där täckningsgraden, på fuktig mark, av befintligt fält eller bottenskikt till minst 50 % utgörs av hydrofila arter.

ALSUMP	Alsumpskog. Delområde där Al utgör mer än 50 % av grundytan och som uppfyller definitionen för sumpskog.
BLANSUMP	Blandsumpskog. Barrträdsdominerat delområde där lövträd utgör 20-50 % av virkesförrådet och som uppfyller definitionen för sumpskog.
GRANSUMP	Gransumpskog. Grandominerat delområde som uppfyller definitionen för sumpskog.
LÖVSUMP	Lövsumpskog. Lövträdsdominerat delområde med mindre än 50 % ädellöv och som uppfyller definitionen för sumpskog.
MYRMOSAI	Myr- och skogmosaik där partier av delområdet uppfyller definitionen för sumpskog.
TALLSUMP	Tallsumpskog. Talldominerat delområde som uppfyller definitionen för sumpskog.
ÄDELSUMP	Ädellövsumpskog. Delområde som består av ≥ 70 % lövträd och ≥ 50 % ädla övträd och uppfyller definitionen för sumpskog.
SUMPSKOG	Sumpskog. Koden används för delområden som uppfyller definitionen för sumpskog men som inte passar in på någon av ovanstående sumpskogstyper.

Brandpåverkan

BRANFÄLT	Brandfält som brunnit de senaste 10 åren
FDBRAND	Området har brunnit, brandpåverkan beräknas vara äldre än 10 år. Ofta ligger branden långt tillbaka i tiden.

Vatten

BÄCKDRÅG	Bäckdråg. Koden används för delområden som innehåller örtrikt bäckdråg eller naturlig skogsbäck, jmf BÄCKDRÅG och SKOGBÄCK i NBI instruktionen..
KÄLLMARK	Källpåverkad mark. Grundvatten strömmar ut och skapar en våtmark i skogen. En eller flera källor eller källflöden, under eller ovan jord. Mer eller mindre sluttande terräng.
SVÄMSKOG	Översvämningsskog. Delområde som mer eller mindre regelbundet av översvämmade vatten.

Övrigt

DÖDVED	Rikligt med död ved.
GROVSKOG	Rikligt med grova träd.
HÄNGLAV	Riklig förekomst av hänglavar.
KALKBERG	Block/berggrund av kalksten/grönsten.
LÅGOR	Rikligt med lågor med en diameter över 20 cm.
RÖDART	Delområdet innehåller förekomst av en eller flera nationellt rödlistade (hotad, sällsynt eller hänsynskrävande) arter.
SKOGBETE	Betad skog eller upphört bete

Sektion E.

Objektets miljövärde

- MH Skog som innehåller Mycket Höga natur- eller kulturmiljövärden (skog av nyckelbiotopklass, objekt med fornlämningar eller motsvarande)
- H Skog som innehåller Höga natur- eller kulturmiljövärden (motsvarar "objekt med naturvärden" enligt NBI), dvs. skog med miljövärden som har möjlighet att utvecklas till mycket höga miljövärden om den lämnas orörd eller får särskild naturvårdsskötsel.
- M Skog med Måttliga natur- eller kulturmiljövärden (motsvarar "normal" kulturskog med "normal" vardagshänsyn)
- L Skog med Låga natur- eller kulturmiljövärden (motsvarar områden med låga eller i stort sett obefintliga miljövärden) T ex "granåkrar"

Förekomst av död ved

- 1 Mycket riklig volym, > 15 m³sk/ha.
- 2 Riklig volym, 10-15 m³sk/ha.
- 3 Måttlig, volym i begränsad omfattning, 4-9.99 m³sk/ha.
- 4 Saknas eller förekommer i ganska begränsad omfattning, 0-3.99 m³sk/ha.

Nyckelord för hela objektet

Endast dessa koder kan användas som nyckelord för hela objektet. Koden skall beskriva det som dominerar i hela området. Ytterligare detaljering görs på delområdesnivå. Dessa koder får även användas som nyckelord för delområden och som nyckelord för beskrivning av hänsyn.

Skogen

NATURSKOG Naturskog. Objekt med naturskogskaraktär.

BARRSKOG Barrskog. > 70 % av grundytan utgörs av barrträd. Objektet är mer eller mindre påverkat av skogsbruk. Ej objekt som passar under KULTBARR.

LÖVBARR Lövrisk barrskog. > 30 % av grundytan består av triviala lövträd.

ÄDELSKOG Ädellövskog. Objekt som består av ≥ 70 % lövträd och ≥ 50 % ädla lövträd.

TRIVSKOG Lövskog. > 50 % av grundytan består av triviala lövträd. Ej objekt som passar under KULTLÖV.

KULTLÖV Kulturlövskog. Lövskog, > 50 % av grundytan består av triviala lövträd, tydligt uppkommen genom plantering eller sådd. Ofta monokulturer. Exempel, plantering på åkermark.

KULTBARR Kulturbarrskog. Barrskog, > 70 % av grundytan består av barrträd, tydligt uppkommen genom plantering eller sådd. Ofta monokulturer. Exempel, plantering på åkermark.

SUMPSKOG Sumpskog. Sumpskog innefattar all trädbärande mark med minst 30 % krontäckning, där träden vid mogen stadium har en medelhöjd på minst 3 m, på fuktig eller blöt mark och där täckningsgraden, på fuktig mark, av befintligt fält eller bottenskikt till minst 50 % utgörs av hydrofila arter.

BRAND Brandpåverkad skog.

STRASKOG Strandskog, avvikande zon mot vatten.

Topografi

BERGBRAN Bergbrant.

HÄLLSKOG Hällmarksskog. Skog på eller i direkt anslutning till berghällar. Lågproduktiv skog som domineras av tall eller ek, med inslag av senvuxna granar, björkar och aspar.

RAVIN Ravin, liten sprickdal eller kanjon. Används för objekt som innehåller någon av biotoptyperna ravin, liten sprickdal eller kanjon, jämför NBI instruktionen.

Övrigt

KALKHALT Kalkhaltig jordart.

KULTMILJ Kulturmiljöområde, ytan domineras av inslag av kulturmiljöer.

TRÄDLÅGA Skog som innehåller träd- och lågakontinuitet.

TÄTORT Tätortsnära område.

Sektion F.

Träd och buskar

Koderna kan även användas som nyckelord för hänsynsareal och detaljhänsyn.

Trädslag

ALM	Alm.
APEL	Apel.
ASK	Ask.
ASP	Asp.
AVENBOK	Avenbok.
BJÖRK	Vårt- eller glasbjörk.
BOK	Bok.
CONTORTA	Contortatall
EK	Ek.
EN	Grov en (över 5 cm.).
FÅGELBÄR	Fågelbär.
GETAPEL	Getapel.
GLASBJÖR	Glasbjörk.
GRAN	Gran.
GRÅAL	Gråal.
HAGTORN	Hagtorn.
HASSEL	Hassel (även buske).
HYBASP	Hybridasp.
HÄGG	Hägg.
IDEGRAN	Idegran.
KLIBBAL	Klibbal.
LIND	Lind.
LÄRK	Lärk
LÖNN	Lönn.
OXEL	Oxel.
PÄRON	Päron
RÖNN	Rönn.
SITKA	Sitkagran.
SKOGLIND	Skogslind.
SÄLG	Sälg.
TALL	Tall.
VÅRTBJÖR	Vårtbjörk.
ÖVRBARR	Övriga barrträd
ÖVRLÖV	Övriga lövträd
UTLBARR	Övriga ej inhemska barrträdslag
UTLLÖV	Övriga ej inhemska lövträdslag
<i>Så långt det är möjligt – specificera som "TORRBARR" eller "TORRLÖV"</i>	
TORRTRAD	Dött stående träd eller naturlig högstubbe, okänt om barr eller löv, ≥ 15 cm i brösthöjd och ≥ 1.3 m hög.
TORRBARR	Dött stående träd eller naturlig högstubbe av barrträd, ≥ 15 cm i brösthöjd och ≥ 1.3 m hög.
TORRLÖV	Dött stående träd eller naturlig högstubbe av lövträd, ≥ 15 cm i brösthöjd och ≥ 1.3 m hög.
NYGRAN	Nyskapad högstubbe av gran, ≥ 15 cm i brösthöjd och ≥ 1.3 m hög.
NYTALL	Nyskapad högstubbe av tall ≥ 15 cm i brösthöjd och ≥ 1.3 m hög.
NYLÖV	Nyskapad högstubbe av lövträd, ≥ 15 cm i brösthöjd och ≥ 1.3 m hög.

Blankett B

Sektion I.

Funktion

IMP	Hänsynsmark som utgörs av impediment.
HBIMP	Hänsynsmark som utgörs av Hänsynskrävande biotop på produktiv skogsmark, som innesluter eller gränsar mot impediment.
HBÖVR.	Hänsynsmark som utgörs av Hänsynskrävande biotop på produktiv skogsmark, utan gräns mot impediment.
KULTMILJ	Detaljhänsyn eller hänsynsmark som består av/innehåller kulturmiljö/fornlämning.
NBREG	Hänsynsmark eller punktobjekt som utgör registrerad Nyckelbiotop.
NBOREG	Hänsynsmark eller punktobjekt som utgör oregistrerad Nyckelbiotop.
VÄXTDJUR	Detaljhänsyn eller hänsynsmark kopplad till växt- och djurliv
SKYDDSZON	Hänsynsmark kopplad till Skyddszon/kantzon
TRÄDBUSK	Detaljhänsyn som faller under variabeln Träd och buskar.
UPPLEV	Hänsyn kopplad till upplevelsehänsyn.
Ö-SPAR	Giltig enbart vid R1. Sparad areal utan specifikt miljövärde.

Hänsyn

Hänsynskoder som kan kombineras med funktionen **IMP**.

VÅTIMP	Kärrimpediment eller mossimpediment.
HÄLLIMP	Hällmarksimpediment.
ÖVRIMP	Övriga impediment.

Hänsynskoder som kan kombineras med funktionerna **HBIMP** och **HBÖVR**.

BERGBRAN	Bergbrant eller rasbrant. Används för de båda biotoptyperna bergbrant och rasbrant, jmf NBI instruktionen.
BLOCMARK	Blockrikt eller storblockigt.
BÄCKDRÅG	Örtrika bäckdråg. Terrängsvackor med bäckar som omges av mark med ytligt, rörligt markvatten. Skogsbestånd i sluttningar ned mot bäcken med permanent fuktig eller blöt mark, samt översilad mark. Biotopens fältskikt domineras av högrörter.
GRUPP	Grupp. Samling av död ved, ex. v. lågor
HAGREST	Före detta hagmark eller slättermark. Naturligt igenvuxen naturbetesmark eller slättermark där naturvärden dominerar över eventuella kulturmiljövärden. Glest och flerskiktat, där det ofta förekommer enstaka eller grupper av äldre lövträd. Motsvarar NBI biotoperna FUKTÅNG, HAGMARK, LÖVLUND, LÖVREST och LÖVÅNG, dock kan hävden ha upphört tidigare än vad som specificeras i NBI instruktionen.
HÄLLMARK	Äldre Hällmarksskog. Skog på eller i direkt anslutning till berghällar. Lågproduktiv skog som domineras av tall eller ek, med inslag av senvuxna granar, björkar och aspar. Motsvarar biotoptypen HÄLLSKOG i NBI.
KÄLLA	Källa, område vid källa och källpåverkad mark. Motsvarar biotoptypen KÄLLMARK i NBI.
LODYTA	Lodyta, vertikal bergyta. Urtypen är en moss- och lavklädd, gärna översipprad och välskuggad, lodrätt yta i en bergbrant eller på klippblock.
MYRHOLME	Fastmarksområde helt omgivet av myr.
NATUSKOG	Naturskog. Område med naturskogskaraktär. Rest av natur- eller urskog.

RAVIN	Ravin, liten sprickdal eller kanjon. Används för hänsyn som innehåller någon av biototyperna ravin, liten sprickdal eller kanjon, jämför NBI instruktionen.
RIKKÄRR	Rikkärr eller kalkkärr. Ett kärr i skogslandskapet som har en vegetation som utmärks av kalkanpassade arter. Ofta ett förflutet som slättermarker.
SKOGBÄCK	Naturlig skogsbäck.
SMÅVATT	Småvatten (glup, lok, göl eller liten tjärn). Mindre och öppen vattensamling inklusive vegetationen i dess omedelbara närhet samt angränsande skogsmark.
SUMPSKOG	Sumpskog enligt kategori 1-2 i sumpskogindelningen. Sumpskog innefattar all trädbärande mark med minst 30 % krontäckning, där träden vid mogen stadium har en medelhöjd på minst 3 m, på fuktig eller blöt mark och där täckningsgraden, på fuktig mark, av befintligt fält eller bottenskikt till minst 50 % utgörs av hydrofila arter.
UDDE	Udde, ej helt omgivet av vatten.
Ö	Helt omgivet av vatten året om.
ÖVRIGHB	Annan förekomst, ex v. grupp av grova träd.

Hänsynskoder som kan kombineras med funktionen **NBREG och NBOREG**
För definitioner av Nyckelbiotoperna se Handbok för inventering av nyckelbiotoper.

BARRTRÄD	Barrträd.
BARRNATU	Barnaturskog.
BARRSKOG	Barrskog.
SANDBARR	Sandbarrskog.
KALKBARR	Kalkbarrskog.
LÖVBARR	Lövrisk barnaturskog.
IDEBEST	Bestånd med idegran.
ÅSGRAN	Åsgranskog.
ALLUND	Örtrik allund.
ASPSKOG	Aspskog.
LÖBRÄNNA	Lövbränna.
LÖVSKOG	Lövnaturskog
SEKNSKOG	Sekundär lövnaturskog.
KALKLÖV	Kalklövskog.
ÄDELLÖV	Ädellövnaturskog.
SEKÄDEL	Sekundär ädellövnaturskog.
ÄDELSKOG	Ädellövskog.
HEDÄDEL	Hedädellövskog.
ÄDELTRÄD	Ädellövträd.
ÖLÖVTRÄD	Övriga lövträd.
ALSUMP	Alsumpskog.
GRANSUMP	Gransumpskog.
BLANSUMP	Blandsumpskog.
LÖVSUMP	Lövsumpskog.
MYRMOSAI	Myr- och skogsmosaik.
TALLSUMP	Tallsumpskog.
ÄDELSUMP	Ädellövsumpskog.
FUKTÄNG	Fuktig ängsmark.
HAGMARK	Hagmark.

HASSLUND	Hassellund.
LÖVLUND	Lövskogslund.
LÖVREST	Lövängsrest (med hamlade träd).
LÖVÄNG	Löväng.

SKOGBETE	Betad skog.
SKOGBRYN	Lövträdsrika skogsbyn.
BRANFÄLT	Brandfält

BERGBRAN	Bergbrant.
HÄLLSKOG	Hällmarkskog..
RASBRANT	Rasbrant.
RAVIN	Ravin.
SPRICDAL	Liten sprickdal.

BRINK	Brink.
BÄCKDAL	Bäckdal.
BÄCKDRÅG	Örtrika bäckdrag.
KANJON	Kanjondal.
KÄLLMARK	Källpåverkad mark.
RIKKÄRR	Rikkärr eller kalkkärr.
SKOGBÄCK	Naturlig skogsbäck.
SMÅVATT	Småvatten.
STRASKOG	Strandskog.
VATTFALL	Vattenfall.

Hänsynskoder som kan kombineras med funktionen *TRÄDBUSK*.

ALM	Alm.
APEL	Apel.
ASK	Ask.
ASP	Asp.
AVENBOK	Avenbok.
BJÖRK	Vårt- eller glasbjörk.
BOK	Bok.
CONTORTA	Contortatall
EK	Ek.
EN	Grov en (över 5 cm.).
FÅGELBÄR	Fågelbär.
GETAPEL	Getapel.
GLASBJÖRK	Glasbjörk.
GRAN	Gran.
GRÅAL	Gråal.
HAGTORN	Hagtorn.
HASSEL	Hassel (även buske).
HYBASP	Hybridasp.
HÄGG	Hägg.
IDEGRAN	Idegran.
KLIBBAL	Klibbal.
LIND	Lind.
LÄRK	Lärk
LÖNN	Lönn.
OXEL	Oxel.
PÄRON	Päron
RÖNN	Rönn.

SITKA	Sitkagran.
SKOGLIND	Skogslind.
SÄLG	Sälg.
TALL	Tall.
VÅRTBJÖR	Vårtbjörk.
ÖVRBARR	Övriga barrträd
ÖVRLÖV	Övriga lövträd
UTLBARR	Övriga ej inhemska barrträdslag
UTLLÖV	Övriga ej inhemska lövträdslag
<i>Så långt det är möjligt – specificera som "TORRBARR" eller "TORRLÖV"</i>	
TORRTRAD	Dött stående träd eller naturlig högstubbe, okänt om barr eller löv, ≥ 15 cm i brösthöjd och ≥ 1.3 m hög.
TORRBARR	Dött stående träd eller naturlig högstubbe av barrträd, ≥ 15 cm i brösthöjd och ≥ 1.3 m hög.
TORRLÖV	Dött stående träd eller naturlig högstubbe av lövträd, ≥ 15 cm i brösthöjd och ≥ 1.3 m hög.
NYGRAN	Nyskapad högstubbe av gran, ≥ 15 cm i brösthöjd och ≥ 1.3 m hög.
NYTALL	Nyskapad högstubbe av tall ≥ 15 cm i brösthöjd och ≥ 1.3 m hög.
NYLÖV	Nyskapad högstubbe av lövträd, ≥ 15 cm i brösthöjd och ≥ 1.3 m hög.

Hänsynskoder som kan kombineras med funktionen **SKYDDSZON**.

ZONIMP	Skyddszon mot impediment.
ZONSJÖ	Skyddszon mot sjö.
ZONVATT	Skyddszon mot bäck och övriga vattendrag.
ZONJORD	Skyddszon mot öppen jordbruksmark.

Hänsynskoder som kan kombineras med funktionen **VÄXTDJUR**.

RÖDART	Förekomst av en eller flera nationellt rödlistade (hotad, sällsynt eller hänsynskrävande) arter.
HÄCKPLAT	Häckningsplats för hotad, sällsynt eller hänsynskrävande fågel.
TJÄDER	Känd lokal för tjäderspel.
ÖVRHÄNS	Annan hänsyn som bör tas till växt- och djurliv

Hänsynskoder som kan kombineras med funktionen **KULTMILJ**.

FORNREG	Registrerad fornlämning.
FORNOREG	Oregistrerad fornlämning
KULTMI	Kulturmiljöhänsyn som ej är fornminne.

Hänsynskoder som kan kombineras med funktionen **UPPLEV**.

BEBYGG	Gränsar till bebyggelse.
STIGOLED	Allmänt nyttjade stigar och leder.
TÄTREK	Rekreationsområde intill tätort.
ÖVRIGREK	Annat rekreationsområde.

Hänsynskoder som kan kombineras med funktionen **Ö-SPAR**.

SKOGRP	Sparad areal utan specifikt miljövärde.
--------	---

Nyckelord

Dessa nyckelord kan endast användas för att beskriva hänsynsmark och detaljhänsyn. Alla andra nyckelord kan också användas här. Se under Sektion D, Nyckelord för delområden, Sektion E, Nyckelord för hela objektet och Sektion F, Träd och buskar.

Vid rödartsförekomst skall rubinkod för respektive art registreras. (Rubinkodlista finns tillgänglig i registreringsprogrammet).

Berg, mark och jord

BARRMATT	Barrmatta, tjock barrförna.
BERGVÄGG	Bergvägg.
BLEKE	Blekeutfällning. När kalciumrikt vatten når markytan fälls kalciumkarbonat ut och bildar ljusa så kallade beken i grunda vattensamlingar.
BLOCK	Block, Flyttblock.
BLOCKUND	Blockundersidor, håligheter i blockanhopningar.
DIABAS	Diabasgångar.
GLACIFLU	Glacifluvialt jordartsmaterial, åsmaterial.
HYLLA	Hylla i berget.
JORDBRAN	Brant med blottad jord.
LÖVMULL	Fuktig lövmull.
MYRSTACK	Stor myrstack.
MOSSBLOC	Mossbeklädda block. Mer än hälften av blocket är täckt av mossor eller så hyser det mossarter av särskilt intresse.
NAKENJOR	Naken, vegetationslös jordyta.
NORDVÄND	Vetter mot norr.
RASBRANT	Rasbrant.
SANDDYN	Sanddyn.
SANDMORÄ	Underlaget består av sandig morän.
SANDYTA	Öppna solexponerade sandytor.
SKRAVEL	Skraavelsten, nedanför bergväggar.
SKREDÄRR	Skredärr.
SYDVÄND	Vetter mot söder.
VÄSTVÄND	Vetter mot väster.
ÖSTVÄND	Vetter mot öster.
ÖVERHÄNG	Överhängande, utskjutande delar i en bergvägg.
ÖVERSILN	Elementet översilas.

Karaktärsdrag

BLOCMARK	Blockrikt eller storblockigt.
BRANDREF	Brandrefugium i ett brandpåverkat landskap.
BUKETT	Bukettformigt växtsätt.
HÄLLAR	Hällar ger karaktär åt objektet.
LANDHÖJN	Landhöjningsskog.
MOSAIK	Mosaikartat.
SENVUXNA	Stort inslag av senvuxna träd.
SKRYMSLE	Rik förekomst av skrymslen.
SLUTTNI	Stark sluttning.
LÖVTRÄD	Lövträd.
SPÄRGREN	Spärrgreniga grova träd.
STAVGRAN	Stavagranskog.
STOBLOCK	Storblockigt.
ZONERING	Tydlig vegetationszonering.

Kulturvärden

Samma lista som används vid P3-inventeringen.

Till övervägande del överensstämmande med Riksantikvarieämbetets lista för lämningstyper.

För hänsyn registrerad som fornlämning görs noteringar i anteckningsfältet då lämpliga koder saknas.

BERGHIST	Bergshistorisk lämning
BETESLÅTT	Betes- och slättermarker
BRO	Bro, vanligtvis stenbro. Även äldre och större träbroar
BROTT	Brott/täkt
BRUNNKÄLLA	Brunn/kalkkälla
TOMT	Bytomt/gårdstomt, bebyggelseenhet
DAMM	Dammvall
DIKE	Dike/Ränna
FLOTTNING	Flottningsanläggning
FOSSILÅKER	Fossil åker. Varaktigt övergiven åkermark formad av äldre odlingsmetoder.
FÄBOD	Fäbod
FÄRDVÄG	Äldre stig, väg och järnväg
FÖRVARING	Förvaringsanläggning. Förekommer företrädesvis i det samiska området.
GRUVHÅL	Öppning i markytan vilken är ett resultat av malmbrytning
GRUVOMR	Gruvområde
GRÄNSMÄRKE	Markering som utmärker gräns.
HAMLING	Hamlade träd
HAMMARE	Hammare/smedja. Vattendriven anläggning samt storskalig smidesverksamhet
HUSGRUND	Lämning eller ruin efter enstaka byggnad från historik tid
HÄGNAD	Hägnad
HÄGNSYSTEM	Hägnadssystem
KEMIND	Kemisk industri. T ex för framställning av tjära
KOLNING	Kolningsanläggning
KRAFTIND	Kraftindustri
KVARN	Kvarn
KÄLLA	Källa med tradition
LÄGENHET	Lägenhetsbebyggelse. Mindre bebyggelseenhet(jordbruksenhet)
MILITÄR	Militär anläggning
MINNE	Minnesmärke
NATURTRAD	Naturföremål/-bildning med tradition
SKOGSBRUK	Område med skogsbrukslämningar
PAPPER	Pappersindustri
RENGÄRDA	Rengärda/renvall
RISTNING	Ristning medeltid/historisk tid. T ex träd med inristning
RÖJNRÖSE	Röjningsröse
SAMLING	Samlingsplats
SMIDE	Smideslämning. Småskalig smidesverksamhet
SMÅIND	Småindustriområde
STRIDSVÄRN	Stridsvärn. Mindre befästning
TEGEL	Tegelindustri
TEXTIL	Textilindustri
TRÄIND	Träindustri
VÄGMÄRKE	Vägmärke. Ex milstolpe, väghållningssten
ÖVRIGT	Övrig lämning som inte beskrivs av koderna ovan

Naturvärden och biologiska inslag

BOTANISK	Botaniska värden.
BÄVER	Bäverpåverkan i objektet.
FLADDMUS	Fladdermuslokal.
FLODPÄRL	Flodpärlmussla i vattendrag.
GEOVET	Geovetenskapliga värden.
GRODDJUR	Reproduktionslokal för groddjur.
HÄNGLAV	Rik förekomst av hänglavar.
HYDROLOG	Hydrologiska värden.
KRYPTOGA	Kryptogamflora.
KÄRLVÄXT	Kärlväxtflora.
LEVERMLÅ	Rikligt med levermossklädda lågor.
LÄGFAUNA	Lägre fauna.
MARKSVAM	Rik marksvampflora.
MOSSTÄCK	Ymnigt mosstäcke.
ORBUNKE	Ormbunkar, riklig förekomst i delobjektet.
ORNITOLO	Ornitologiska värden.
RÖDART	Nationellt rödlistad art.
SIGNART	Signalart (enligt SKS) som ej är rödlistad.
VEDSVAMP	Vedsvamp, tickor, rik förekomst.
ZOOLOG	Zoologiska värden.

Träd, lågor, torrträd och stubbar

BARKLÖS	Barklös kärnved.
BOHÅL	Bohål.
BRANDLYR	Brandlyra.
BÄVETRÄD	Av bäver fällda eller dödade träd.
DÖDGREN	Döda grenar > 5 cm.
DÖDKVIST	Döda kvistar < 5 cm.
FLÄKBARK	Fläkt bark.
FUKTSTAM	Fuktig stamundersida.
GAMMAL	Låga eller torrträd > 15 år gammal.
GROSKORP	Grov skorp bark.
GROV	Grovlek hos träd eller låga, > 40 cm.
HACKMÄRK	Hackmärken efter födosökande hackspettar.
HÅLIGHET	Håligheter i träd.
INSEHÅL	Insektshål, utgångshål och gångar.
KANDELAB	Kandelaberform, flerstammig/grening tall eller gran.
LASNÄCKA	Landsnäcka riklig förekomst.
MOSSFÄLL	Mossfäll på stående träd.
MOSSVED	Fuktig mossfäll på ved eller bark på lågor.
MULM	Mulm.
PANSBARK	Pansarbark (äldre tallar).
RÖTLÅGA	Låga efter stambrott p g a röta.
RÖTSKADA	Förekomst av rötskada.
SLÄTBARK	Slät bark.
SOLLÅGA	Solexponerad, torrt liggande låga.
SPÄRGREN	Spärrgreniga grova träd.
TJÄRVED	Tjärrik ved.
UNGSKORP	Ung skorp bark.
VATTLÅGA	Hela eller delar av lågan i vatten.
VEDSPRI	Vedspäckor, barkspäckor.
VEDSVAMP	Vedsvampar, tickor, rik förekomst.
VINDFÄLL	Vindfällda träd.

Koder som tidigare fanns som hänsynskod till Träd och buskar

BOTRÄD	Träd med rovfågelbo eller mycket lämpligt för sådant.
DÖENDE	Döende träd.
GAMALM	Gammal alm.
GAMASK	Gammal ask.
GAMASP	Gammal asp.
GAMBJÖRK	Gammal björk
GAMBOK	Gammal bok.
GAMEN	Gammal en, död eller levande.
GAMGRAN	Gammal grov gran.
GAMHASSE	Gammal hassel.
GAMLIND	Gammal skogslind.
GAMLÖNN	Gammal lönn.
GAMLÖV	Gammalt lövträd.
GAMMALEK	Gammal grov ek.
GAMSÄLG	Gammal sälg.
GAMTALL	Gammal tall.
GROVÄDEL	Gammalt grovt ädellövträd.
HAMLTRÄD	Hamlat träd.
HÅLTRÄD	Träd med håligheter eller uthackade bohål.
KJOLGRAN	Kjolgran. Gran med yviga nedre grenar som når barrförnan på backen.
LÖSOCKEL	Lövträdssockel. Sockelbildning på lövträd, oftast al.
MULMTRÄD	Innanmurket lövträd med mulm.
SENEK	Senvuxen ek. Ofta förbisedda, smaltstammiga men gamla ekar som växer i bergbranter, runt hållar eller liknande.
SENGRAN	Gammal senvuxen gran.
SENVUXET	Senvuxet träd.
SOLGRAN	Solitärt stående gran.
SOLITÄR	Gammal trädsolitär.
VÅRDTRÄD	Vårdträd.
OVANLIGT	Ovanligt trädslag/buske enligt föreskrifterna § 30.
BRANDSTU	Brandstubbe. Stubbe med spår av tidigare brand.
HÖGSTUBB	Högstubbe.
NATSTUBB	Naturlig stubbe av barrträd.
STUBBE	Grov stubbe från avverkning.
TORRTRÄD	Torrträd.
ASPLÅGA	Låga av asp.
BARRLÅGA	Låga av barrträd.
GRANLÅGA	Låga av gran.
KLENVED	Klen död ved till exempel i hässlen.
LÖVLÅGA	Låga av triviallövträd.
ROTVÄLTA	Rotvälta.
TALLÅGA	Låga av tall.
ÄDELGREN	Grov liggande gren av ädellövträd.
ÄDELLÅGA	Låga av ädellövträd.
<i>Vatten</i>	
FORSDIM	Forsdimmepåverkat område.
HÖGFUKT	Hög och jämn luftfuktighet.
JÄRNKÄLL	Järnockrakälla.
KALKTUFF	Kalktuffkälla.
KÄLLPÅV	Objektet är källpåverkat.

MARKVATT	Rörligt markvatten.
MEANDRIN	Meandrande vattendrag.
STILLVAT	Stillastående vatten.
STRAND	Sjö/havsstrand avgränsar del av objektet.
VIDEBÄCK	Bäck omgiven av videsnår.
ÖVERSILN	Området översilas.

Miljö kvalitet

MH	Överordnade värden vid prioritering enligt 30 § SVL Motsvarar värden som kan kopplas till rödlistad art.
H	Prioriterade värden. Motsvarar hänsyn med höga miljövärden så att de tydligt kan utpekas som prioriterade att ta hänsyn till i en situation där all hänsyn inte ryms inom intrångsbegränsningen.
M	Motsvarar hänsyn med specifika miljövärden, men som i värde inte når upp till klasserna H eller MH. En bred klass som rymmer stor andel av förekommande miljövärden.

Virkesvärde

*Värderingsgrund: Virkesvärde, efter hänsyn till drivningskostnader.
Rånnetto = Rundvirkesintäkt - direkta drivningskostnader, fritt bilväg.*

H	Högt ekonomiskt rånnetto. Sågtimmer eller specialvirke vid normala drivningskostnader.
L	Lågt till måttligt ekonomiskt rånnetto. Massaved, brännved/skogsbränsle vid normala drivningskostnader.
O	Obefintligt ekonomiskt rånnetto. Drivningskostnaderna överstiger virkesvärdet. Tveksamt om volymen duger som brännved.

Statuskod

0	Ej berörd av avverkningen. Vid P0 registrerad hänsyn som ej berörs av avverkningen och därmed ej skall ingå i P1 inventeringen.
1	P0 registrerad hänsyn. Hänsynen är registrerad vid P0 och stämmer ej in på någon av de övriga statuskoderna.(normalfall)
2	Tidigare oregistrerad på P0–inventerad areal. Hänsynen är nyregistrerad vid P1 tillfället men finns på den P0 inventerade arealen.
3	Tidigare oregistrerat och finns på rekonstruerad P0-areal. Gäller enbart objekt med olika P0/P1 arealer.
6	Hänsynsträd eller annan detaljhänsyn som tidigare tillhört registrerad hänsynsmark och friställts pga. avverkning av delar eller hela hänsynsmarken
9	Anges för registrerade hänsynsträd som vid P1 befinner sig i sparad hänsynsmark.

Substrattyp

2	Övriga levande träd
3	Döda stående träd
4	Lågor
5	Naturliga högstubbar
6	Skapade högstubbar

Orsak

0	Ingen påverkan (betyg =1)
1	Avverkning
2	Körskador
3	Underväxtröjning
4	Nedrisning
5	Stubbrytning
6	Avverkning + körskador
7	Avverkning + underväxtröjning
8	Nedrisning + körskador
9	Annan orsak

Sektion J

Avverkningsform

INGEN	Ingen, anges t.ex. för vissa nyckelbiotoper som blivit delområden.
BLÄD	Blädning
HÖGSK	Högskärm
PLOCK	Plockhuggning
TRAKT	Trakthyggesbruk

Blankett C

Sektion F

Träd och buskar vid P1 – se koder under ”Blankett B”

Statuskod – träd och buskar

- 0 Ej berörd av avverkningen.
Trädslaget finns endast utanför objektets yttergräns
- 1 R0 registrerat trädslag.
Trädslaget är registrerat vid P0 och stämmer ej in på någon av de övriga statuskoderna.
- 2 Tidigare oregistrerat på P0–inventerad areal.
Trädslaget är nyregistrerat vid R1 tillfället men finns på den P0 inventerade arealen.
- 3 Tidigare oregistrerat och finns på rekonstruerad P0-areal.
Gäller enbart objekt med olika P0/P1 arealer.
- 5 Trädslag inom hänsynsmark.
Trädslaget finns enbart på hänsynsmark vid P1-inventeringen.
- 10 Trädslag < 15 cm.
Trädslaget finns på objektets nettoareal men har en grundytvägd medeldiameter som är mindre än 15 cm.

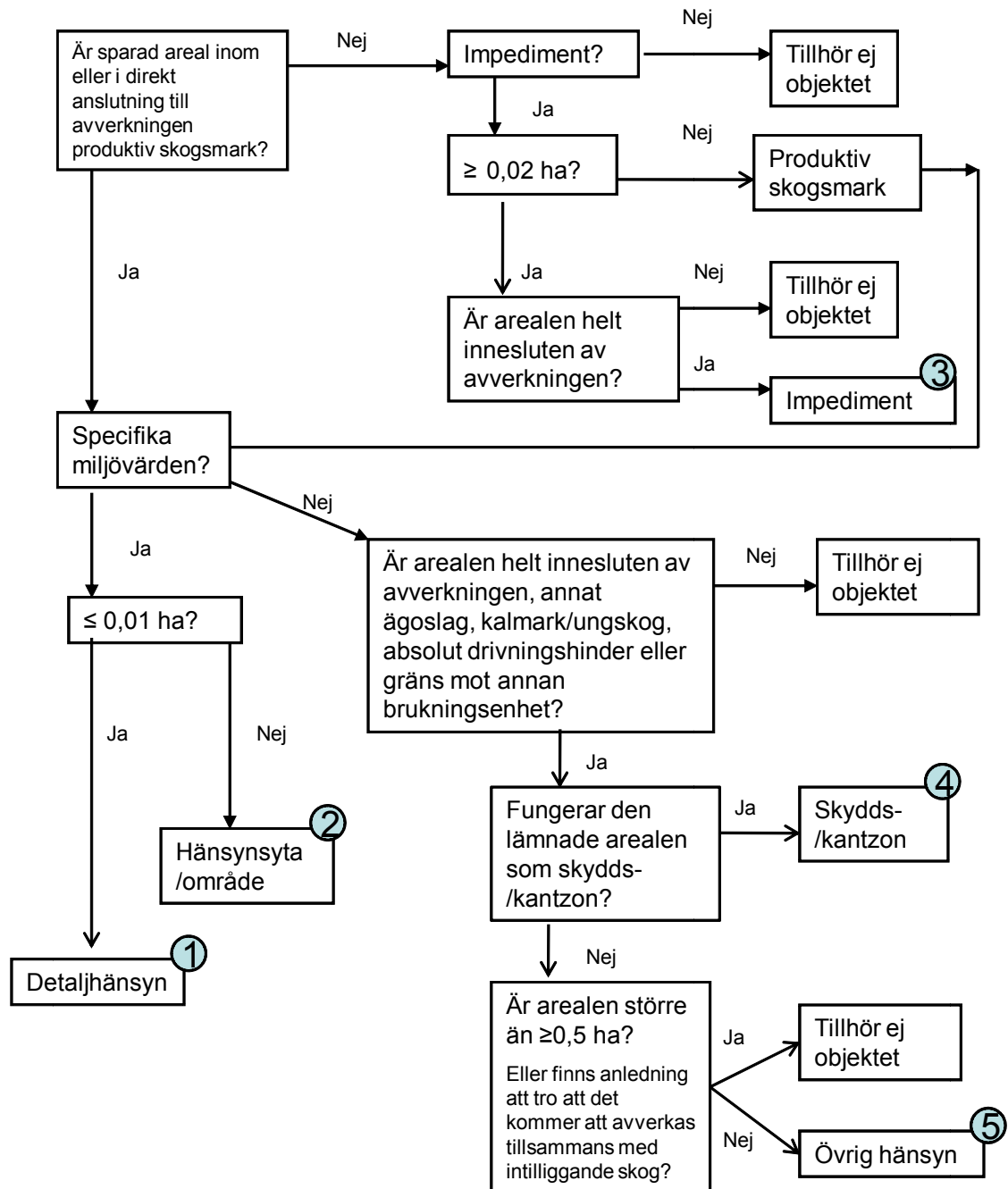
Sektion J

Avverkningsform vid P1 – se koder under ”Blankett B”

Stödschema för bestämning av arealtyp

Bilaga 3

START

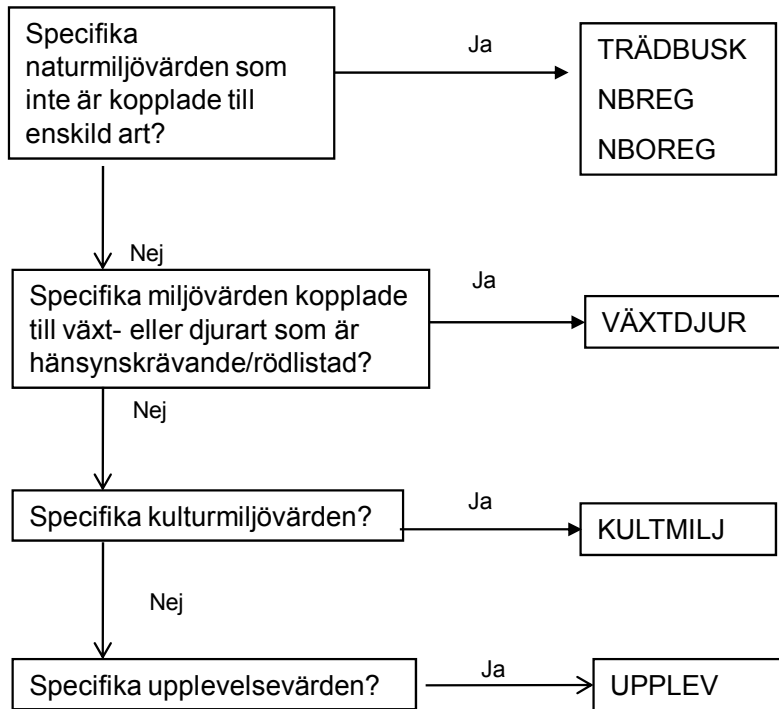


Gå vidare till respektive siffra 2 som du hittar på följande sidor.

1

Detaljhänsyn

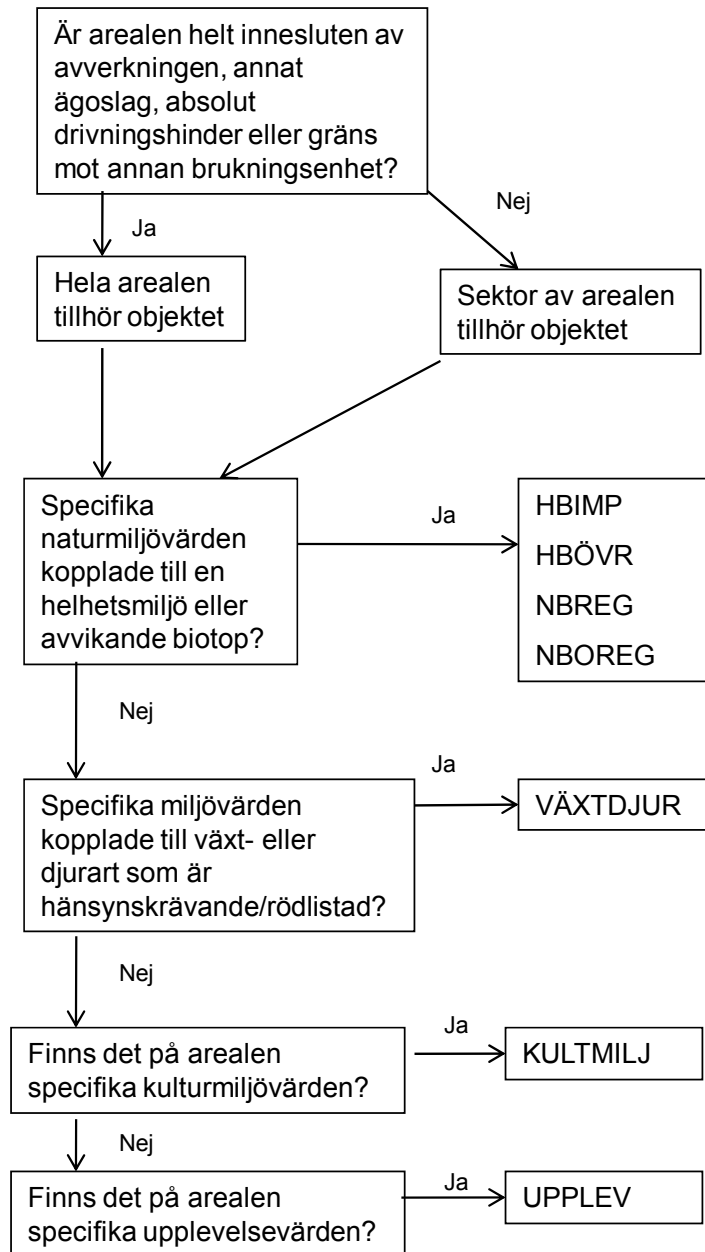
- Registreras med antal i sektion I
- Volymen tillgodoräknas objektet (KULTMILJ kan vara undantag)



2

Hänsynsyta/-område

- Registreras med areal i sektion I
- Volymen tillgodoräknas objektet (KULTMILJ kan vara undantag)

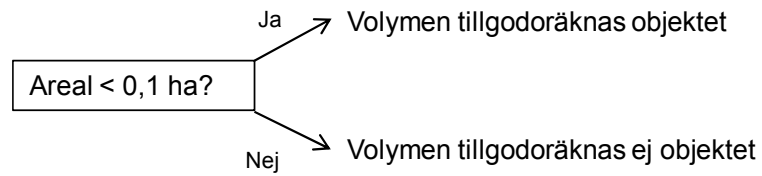


3

Impediment

IMP

Registreras med areal i sektion I



4

Skydds-/kantzoon

SKYDDSZON

- Registreras med areal i sektion I
- Volymen tillgodoräknas objektet

5

Övrig hänsyn

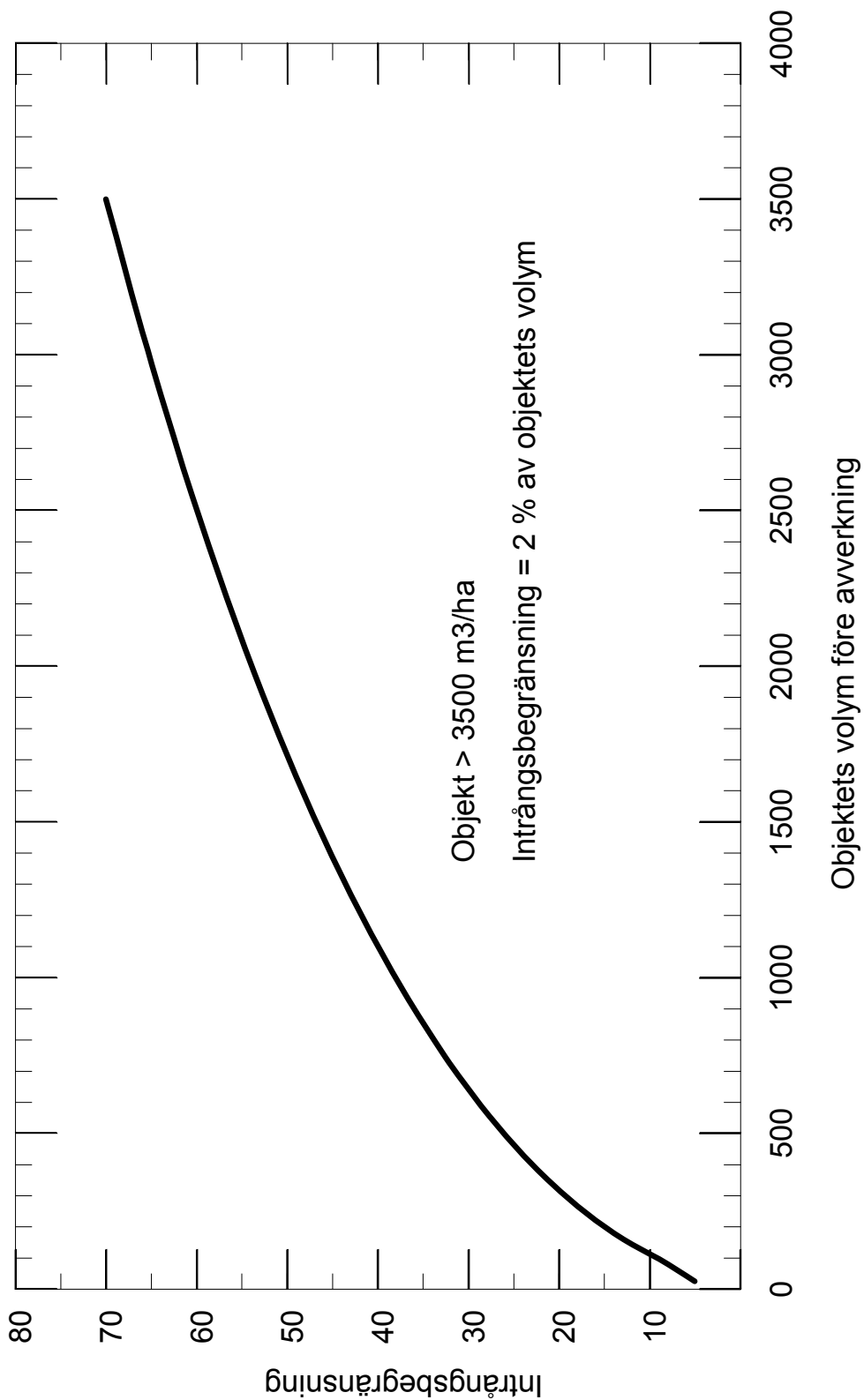
ÖSPAR

- Registreras med areal i sektion I
- Volymen tillgodoräknas objektet

Intrångsbegränsning

Tolkningen av hur stor intrångsbegränsningens storlek vara har ändrats under åren. För P1 innebär det att vi har tre olika nivåer att utgå från beroende på avverkningsår.

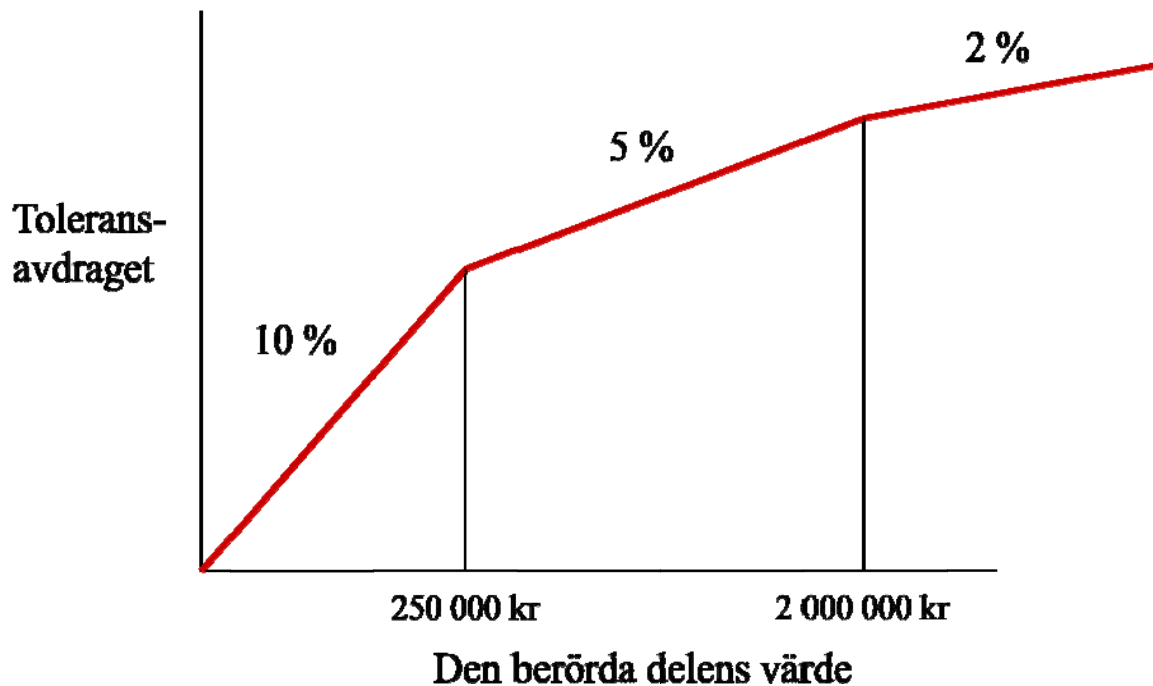
I. Följande kurva gäller objekt avverkade avverkningsäsongen 2006-2007.



II. För objekt avverkade avverkningssäsongen 2007-2008 gäller följande:

Oavsett avverkningens storlek så är intrångsbegränsningen 5 % av avverkningsnettot.

III. Följande kurva gäller objekt avverkade avverkningssäsongen 2008-2009 och framåt



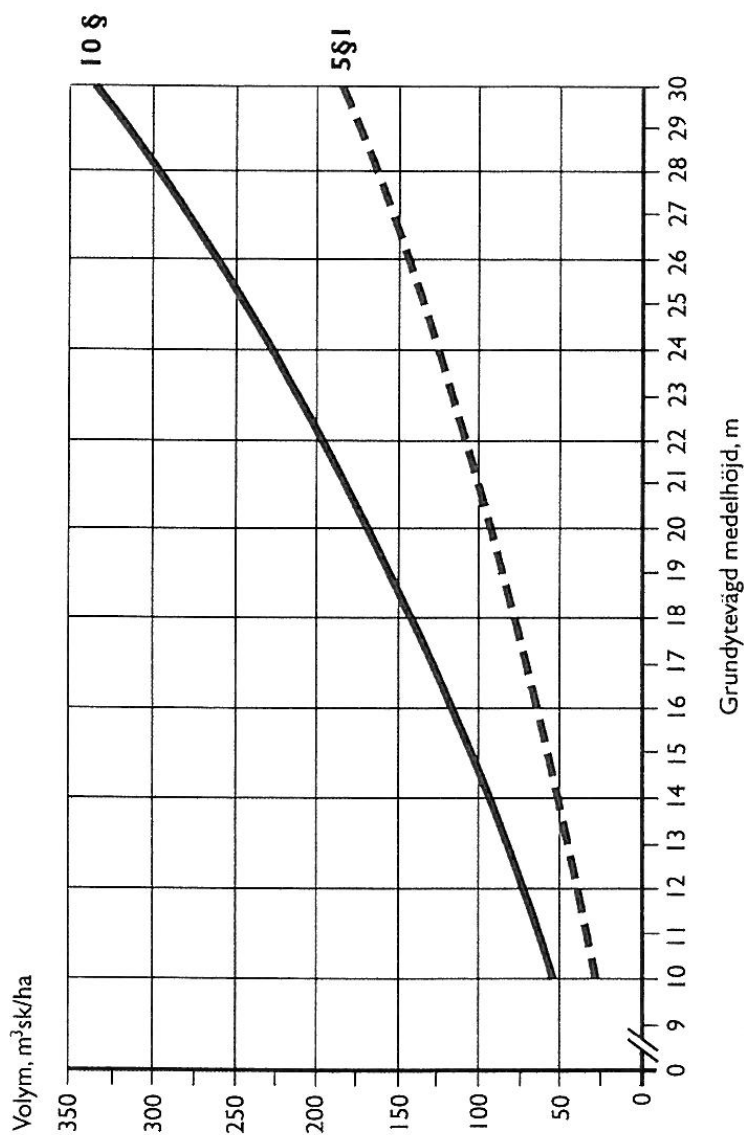
Kostnader för förlängd terrängtransport och andra kostnader som t ex brobygge

Vid användning av virke görs en bedömning av den använda mängden.

Ett exempel på ökade kostnader för förlängd terrängtransportväg är att 500 m längre skotning motsvarar en fördyring på ca 10-15 kr /m³f.

BILAGA TILL SKOGSSTYRELSENS FÖRESKRIFTER OCH ALLMÄNNA RÅD TILL 5 OCH 10 §§ SKOGSVÅRDSLAGEN

Virkesförrådsdiagram



— Lägsta virkesförråd efter en avverkning i barrskog som syftar till att främja skogens utveckling.

- - - Virkesförråd i barrskog, björkskog och blandskog av barrträd och björk som anger den nivå där skyldighet att anlägga ny skog normalt inträder.

Grunddytevägd medelhöjd, m

Med barrskog avses bestånd som till minst 7/10 består av tall och/eller gran. Med björkskog avses bestånd som till minst 7/10 består av björk. Med blandskog av barrträd och björk avses bestånd som till minst 7/10 består av sådana trädslag.

Okända nyckelbiotoper som upptäcks i samband med moment P0 i Polytax

A. Polytaxobjekt som avverkas inom 3-årsperioden (anmälans giltighetstid)

1. En nyckelbiotop upptäcks i samband med P0-inventeringen. Den finns inte registrerad i Kotten. Den är alltså inte känd av oss. Huruvida den är känd av markägaren vet vi inget om.
2. Fältavgränsning görs och karta ritas (ev. med hjälp av GPS). Fältblanketten för registrering av nyckelbiotoper ifylls. Blanketten måste fyllas i fullständigt, eftersom det finns risk för att nyckelbiotopen kommer att avverkas.
3. Så länge avverkning av det anmälda området inte är genomförd får nyckelbiotopen inte registreras i NBI-registret. Uppgifterna om nyckelbiotopen får överhuvudtaget inte vidareförmedlas till någon.
4. Så snart det är verifierat att avverkning är utförd ska nyckelbiotopen registreras i NBI-registret. Som källa registreras koden "SVS". I fria texten anges: "Upptäckt i samband med Polytax – P0". Att observera vid registreringen: För "Markägargrupp" är förval gjort för "Småskogsbruket". För alla övriga markägarkategorier måste man aktivt välja i listan.
5. I samband med P1-inventeringen kontrolleras noga vad som har hänt med nyckelbiotopen. Resultatet noteras enligt gällande rutin i händelseregistret för den enligt p. 4 registrerade nyckelbiotopen. Även i det fall nyckelbiotopen i sin helhet bevarats opåverkad skall notering göras i händelseregistret.
6. Information till markägaren om förekomst av nyckelbiotop genomförs enligt gängse rutiner.
7. Punkt 4-6 gäller enbart i de fall det rör sig om ett Ordinarie Polytaxärende.
8. Punkt 4-6 gäller inte i de fall där nyckelbiotopen blivit helt spolierad genom avverkningen.

B. Polytaxobjekt som **ej** avverkas inom 3-årsperioden

1. När giltighetstiden för anmälan löpt ut (tre år efter datum för anmälan) utan att avverkning genomförts avförs objektet som Polytaxobjekt, även i det fall objektet anmäls på nytt. Det oanmälda innan anmälan gått ut objektet kan teoretiskt falla ut som nytt Polytaxobjekt vid kommande utlottning (sannolikheten för detta är mycket liten). Om detta händer sker hantering enligt pp. 3-6 ovan.
2. Så snart man konstaterat att objektet inte fallit ut som Polytaxobjekt registreras nyckelbiotopen i Kotten.
3. Information till markägaren om förekomst av nyckelbiotop genomförs enligt gängse rutiner.