

Åtgärder i skogsbruket 2020

Silvicultural Activities 2020

I korta drag

Sammanfattning

Åtgärderna i skogen låg på en fortsatt hög nivå under 2020, visar Skogsstyrelsens åtgärdsundersökning.

Under 2020 utfördes markberedning, gödslning, plantering, sådd och röjning på nästan 963 000 hektar i Sverige. Den största delen var röjning, 497 000 hektar. Röjningen har ökat under 2000-talet och är nu dubbelt så hög som i slutet av 1990-talet.

Skogsodling, det vill säga plantering och sådd, utgjorde 2020 lite mer än 218 000 hektar, plantering stod för merparten av detta, omkring 202 000 hektar. Skogsodlingen är något större än under 1990-talet då arealen uppgick till cirka 144 000 hektar i genomsnitt, vilket i sin tur jämföras med den genomsnittliga skogsodlade arealen över åren 1955-1959 som uppskattats till omkring 95 000 hektar per år.

Arealen som markbereddades under 2020 uppgick till omkring 206 000 hektar och drygt 42 000 hektar skogsmark gödslades.

Störst areal röjs i Götaland

I samtliga landsdelar var röjning den åtgärd som genomfördes på störst areal. I Götaland röjdes cirka 202 000 hektar medan 102 000 hektar röjdes i Svealand, 110 000 hektar i Södra Norrland och 82 000 hektar i Norra Norrland. I Norra Norrland markbereddades mest mark, runt 58 000 hektar medan minst mark markbereddades, 47 000 hektar, i Svealand. Planteringen utfördes på störst areal i Götaland, 56 000 hektar, medan det i Norra Norrland var lägst areal med 41 000 hektar.

82 procent av arealen har aktuell skogsbruksplan

Sammanlagt hade 82 procent av den produktiva arealen skogsmark en aktuell skogsbruksplan. Att ha en aktuell skogsbruksplan är ovanligare hos enskilda markägare än hos övriga markägare. Övriga ägare avser allmänna ägare, aktiebolag och övriga privata ägare. Under 2020 hade 68 procent av den produktiva arealen skogsmark en aktuell skogsbruksplan hos enskilda markägare. För övriga markägare var motsvarande 97 procent.

Det är en marginell ökning mellan 2019 och 2020 av den skattade arealen med aktuell skogsbruksplan. Men den statistiska felmarginalen gör att det inte är någon säkerställd ökning mellan åren.

Ny statistik om hyggesfritt skogsbruk

För första gången har Skogsstyrelsen undersökt det hyggesfria skogsbruket brett bland skogsmarkägare, både storskaliga och småskaliga. Hyggesfritt skogsbruk definierades i undersökningen som skogsmark med produktionsmål där skogen sköts så att marken alltid är trädbevuxen utan att det uppstår större kala ytor. I undersökningen exemplifierades de hyggesfria metoderna med olika former av blädning, plockhuggning, luckhuggning och överhållen skärm. Statistiken uppskattar utbredningen av den areal produktiv skogsmark där det bedrivs hyggesfritt skogsbruk i Sverige. Det är inte en skattning av mängden hyggesfria åtgärder som utförts ett enskilt år.

Resultatet visar att det 2020 bedrevs hyggesfritt skogsbruk på 644 000 hektar. Skattningen har en felmarginal (95% konfidensintervall, beskrivs nedan) från 534 000 hektar till 754 000 hektar. Arealen avser inte mark inom frivilliga avsättningar, improduktiv skogsmark eller med målklassningen naturvård orörd eller naturvård med skötsel. Skogsstyrelsen kommer att fortsätta samla in uppgifter om det hyggesfria skogsbruket årligen. Eftersom statistiken samlats in för första gången kan det i kommande års datainsamling ske förändringar i enkätkonstruktion, definition av begrepp med mera, i syfte att ytterligare förtydliga vad som avses med hyggesfritt skogsbruk.

Förklaring av statistiken

Skogsstyrelsens åtgärdsstatistik baseras på ett slumpmässigt stickprov av småskaliga skogsbruk (äger mindre än 5 000 ha) och en totalundersökning av det storskaliga skogsbruket (äger mer än 5 000 ha). Frågorna till det storskaliga skogsbruket är något mer detaljerade och viss statistik finns därför endast för denna grupp markägare. Med röjning avses röjning i plant- och ungskog. En aktuell skogsbruksplan avser en plan som är mindre än 10 år gammal.

Samtliga skattningar som presenteras här har en statistisk felmarginal. Det intervall som bildas av skattningen och felmarginalen är ett 95-procentigt konfidensintervall. Det innebär att om man skulle upprepa undersökningen så skulle det i 19 fall av 20 täcka in det sanna (men okända) värdet. Intervallens storlek beror av antalet observationer i urvalet och hur stor spridning variabeln har. Vanligen skrivs felmarginalerna inte i löpande text men finns tillgängliga i Skogsstyrelsens statistikdatabas och det statistiska meddelandet tillsammans med skattningarna. Däremot har det tagits med i texten ovan just om det hyggesfria skogsbruket då detta är första gången en sådan skattning beräknas och det innebär en ökad osäkerhet.

Uppdatering 2021-10-06

Uppdatering har gjorts med mer utförlig beskrivning av hyggesfritt skogsbruk.



Statistiken är producerad av Skogsstyrelsen, som ansvarar för officiell statistik inom området.

Kontaktperson:

Emma Strand, telefon: 019-44 64 02, e-post: emma.strand@skogsstyrelsen.se

Artikelnummer: JO16 SM2001

ISSN 1654-4021 Serie JO – Jordbruk, skogsbruk och fiske. Utkom den 16 september 2021. Uppdaterad 2021-10-06.

Tidigare publicering: Se avsnittet Fakta om statistiken.

Utgivare av Statistiska meddelanden är Herman Sundqvist, Skogsstyrelsen.

Innehållsförteckning

STATISTIKEN MED KOMMENTARER	5
Fortsatt hög aktivitet i skogsbruket	5
Figur 1. Areal åtgärder i skogen	5
Enskilda, privata och allmänna markägare	6
Figur 2. Areal åtgärder i skogen under 2020 per ägarklass	6
Skogsodlingsarealen på en fortsatt hög nivå.....	7
Figur 3. Årlig skogsodlingsareal per ägarklass.....	7
Hyggesfritt skogsbruk	8
Figur 4. Areal hyggesfritt skogsbruk, 2020	8
Areal med skogsbruksplan	9
Figur 5. Areal med skogsbruksplan, 2019-2020	9
Contortatall	10
Figur 6. Ackumulerad areal som skogsodlats med contortatall	10
TABELLER.....	11
Teckenförklaring	11
1. Areal åtgärder i skogen 1995-2020, 1 000 hektar	12
2a. Röjd areal per ägarklass, 3-årsmedeltal från 2004, enskilt årtal från 2019, 1 000 hektar.....	13
2b. Röjd areal per landsdel, 3-årsmedeltal från 2004, enskilt årtal från 2019, 1 000 hektar.....	13
3a. Maskinell markberedning per ägarklass, 3-årsmedeltal från 2004, enskilt årtal från 2019, 1 000 hektar.....	14
3b. Maskinell markberedning per landsdel, 3-årsmedeltal från 2004, enskilt årtal från 2019, 1 000 hektar.....	14
4a. Planterad areal per ägarklass, 3-årsmedeltal från 2004, enskilt årtal från 2019, 1 000 hektar.....	15
4b. Planterad areal per landsdel, 3-årsmedeltal från 2004, enskilt årtal från 2019, 1 000 hektar.....	15
5. Årlig skogsodlingsareal med fördelning på ägarklass, 1 000 hektar	16
6. Areal som skogsodlats med contortatall i storskaliga skogsbruket per län, landsdel från 2019, 1 000 hektar.....	17
KARTOR	18
FAKTA OM STATISTIKEN	19
Detta omfattar statistiken	19
Definitioner och förklaringar	19
Så gör vi statistiken.....	20
Statistikens tillförlitlighet	20

Felmarginaler i statistiken	21
Bra att veta	21
Annan statistik	21
Elektronisk publicering	21
IN ENGLISH	22
Summary	22
Main findings	22
Explanations about the statistics	23
List of tables	24
List of terms	24

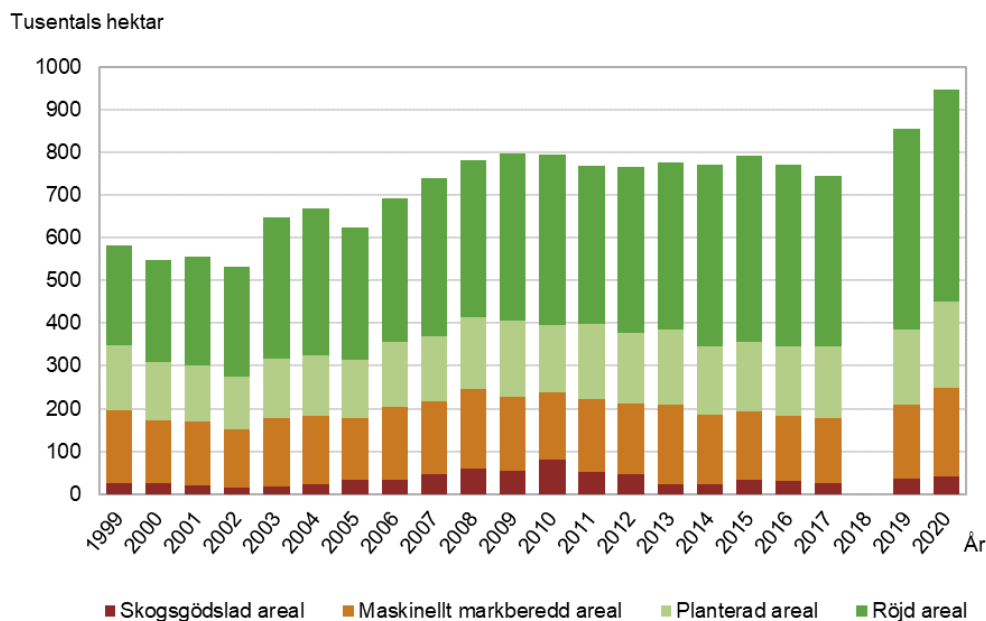
Statistiken med kommentarer

Fortsatt hög aktivitet i skogsbruket

Resultat från Skogsstyrelsens undersökningar visar på bibehållet hög aktivitet i skogen jämfört med när undersökningen startade 1999. Röjd areal uppgick under 2020 till 497 000 hektar och har mer än dubblats sedan 1999. Planterad areal var fortsatt hög 2020, och uppgick till 202 000 hektar. Maskinellt markberedd areal uppgick till omkring 206 000 hektar. Skogsgödsling utfördes under 2020 på drygt 42 000 hektar, vilket är högre än både 2019 och 2017.

Figur 1. Areal åtgärder i skogen

Figure 1. Silvicultural Activities, area



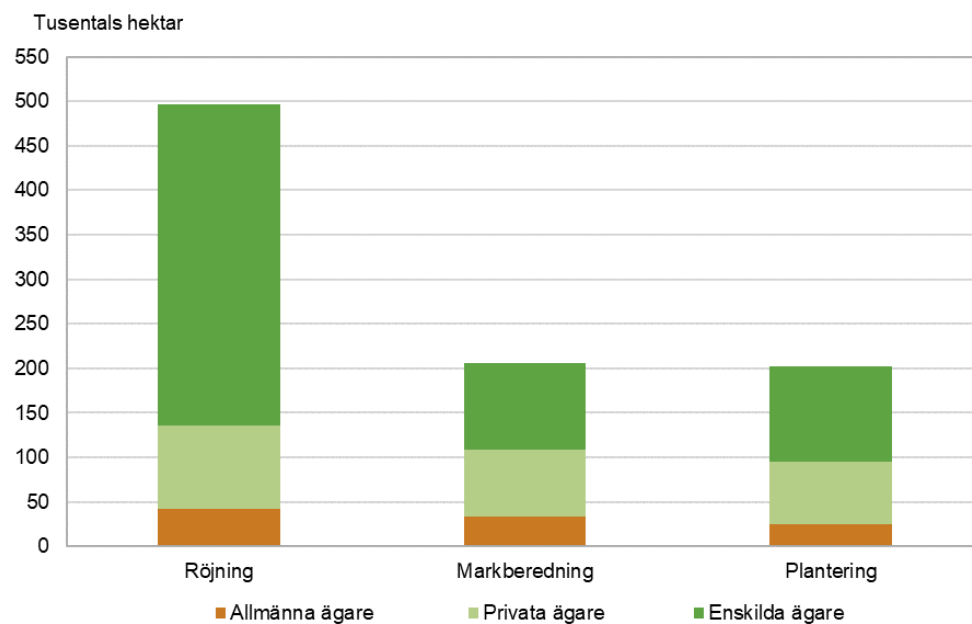
Källa: Skogsstyrelsen.

Enskilda, privata och allmänna markägare

Statistiken delas även upp efter ägarkategorier, där de enskilda ägarna (t ex enskilda näringsidkare) är vanligare i det småskaliga skogsbruket. Medan allmänna ägare (t ex myndigheter, kommuner, offentligt ägda bolag) och privata ägare (t ex juridiska personer som aktieföretag, stiftelser) är vanligare i det storskaliga skogsbruket. Rökning som åtgärd var alltså betydligt vanligare hos enskilda ägare än övriga under 2020. Så har det sett ut sedan 2004, vilket är det första år vi har skattningar på dessa uppgifter.

Figur 2. Areal åtgärder i skogen under 2020 per ägarklass

Figure 2. Area of silvicultural activities 2020 by ownership class



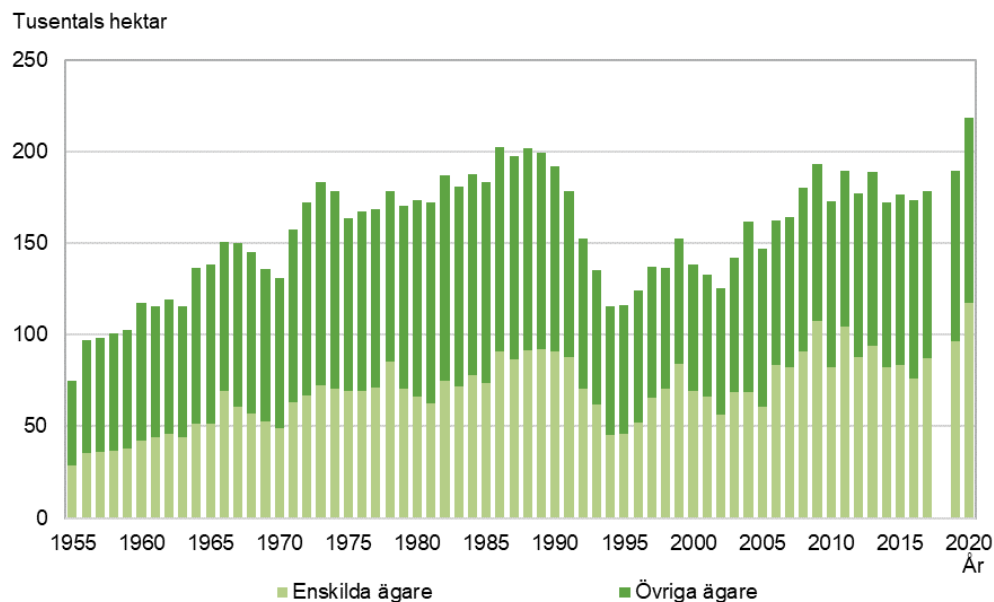
Källa: Skogsstyrelsen.

Skogsodlingsarealen på en fortsatt hög nivå

Planterade och sådda arealer (skogsodling) uppgick till ca 218 000 hektar under 2020. Skogsodlingsarealen har förändrats marginellt och är inte säkerställt skild från värdet föregående år.

Figur 3. Årlig skogsodlingsareal per ägarklass

Figure 3. Annual area subjected to artificial regeneration, by ownership class



Källa: Skogsstyrelsen.

Hyggesfritt skogsbruk

Under 2020 har det hyggesfria skogsbruket undersökts för första gången.

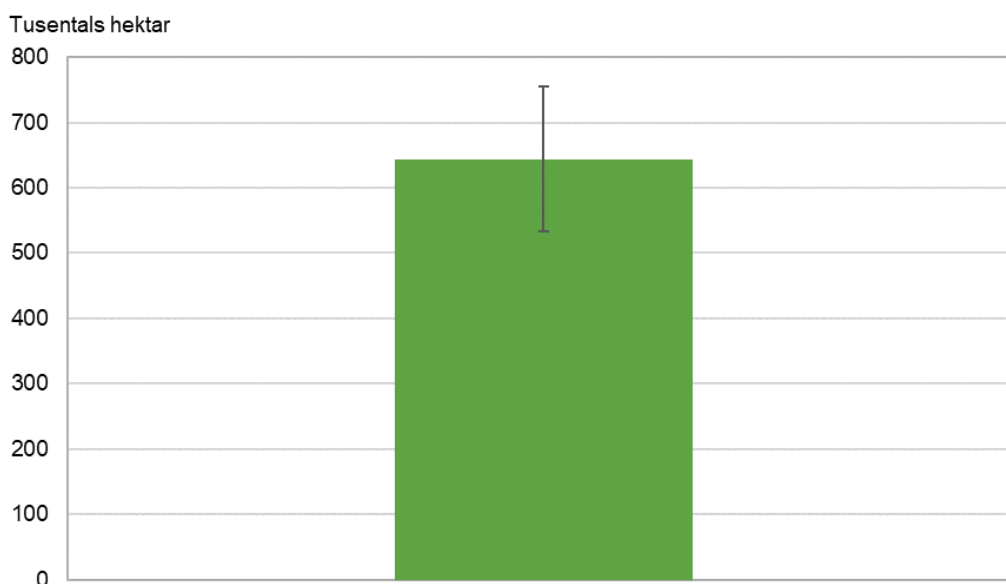
Hyggesfritt skogsbruk definierades i undersökningen som skogsmark med produktionsmål där skogen sköts så att marken alltid är trädbevuxen utan att det uppstår större kala ytor. I denna undersökning så exemplifierades de hyggesfria metoderna med olika former av blädning och plockhuggning, luckhuggning och överhållen skärm. Det avser inte mark inom frivilliga avsättningar, improduktiv skogsmark eller med målklassningen naturvård orörd eller naturvård med skötsel.

Statistiken uppskattar areal produktiv skogsmark där det bedrivs hyggesfritt skogsbruk i Sverige. Det är inte en skattning av mängden hyggesfria åtgärder som utförts ett enskilt år. Denna skattning skiljer sig därför något jämfört med mycket av statistiken i denna publikation som avser enskilda åtgärder utförda under ett år.

Totalt uppskattas cirka 644 000 hektar brukas hyggesfritt. Skattningen har en felmarginal (95 procentigt konfidensintervall) från 534 000 hektar till 754 000 hektar.

Figur 4. Areal hyggesfritt skogsbruk, 2020

Figure 4. Area Non-clearcut forestry, 2020



Källa: Skogsstyrelsen.

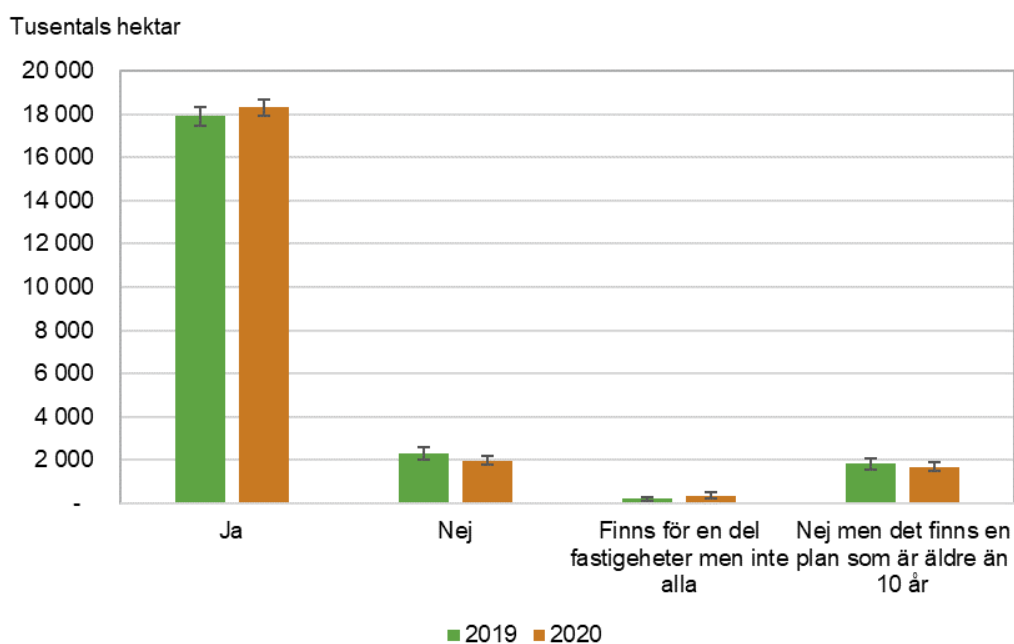
Areal med skogsbruksplan

De senaste två undersökningarna 2019 och 2020 har även arealen med aktuell skogsbruksplan undersökts. Med en aktuell skogsbruksplan avses i detta fall en plan som inte är äldre än 10 år gammal. Ungefär 18,3 miljoner hektar har en aktuell skogsbruksplan, cirka 2 miljoner hektar har ingen skogsbruksplan, för 350 000 hektar finns angivet att det finns skogsbruksplan för en del av innehavet men inte hela. Därtill finns för 1,7 miljoner hektar svaret att ingen aktuell plan finns men det finns en som är äldre än 10 år.

Det är en marginell ökning mellan 2019 och 2020 av den skattade arealen med skogsbruksplan. Men den statistiska felmarginalen gör att det inte är någon säkerställd ökning mellan åren.

Figur 5. Areal med skogsbruksplan, 2019-2020

Figure 5. Area with forest management plan, 2019-2020



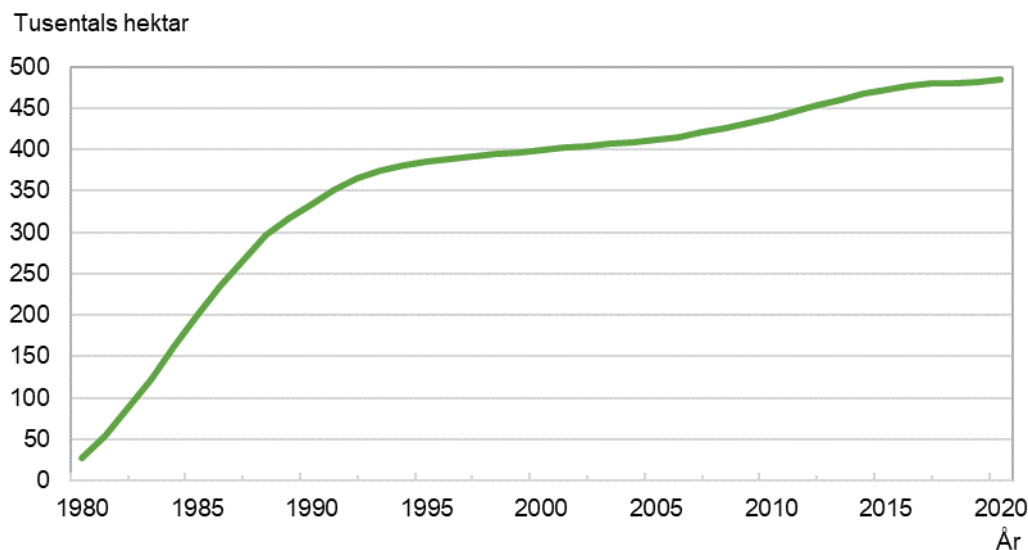
Källa: Skogsstyrelsen.

Contortatall

Areal som beskogsats med contortatall har ökat jämfört med föregående år men är fortfarande på en låg nivå jämfört med tidigare. Under 2020 planterades eller såddes cirka 3 000 hektar contortatall. Senaste skattningen från 2019 var ca 2 100 hektar och för undersökningen innan det, 2017, var det ungefär 3 200 hektar. Det kan jämföras med i genomsnitt 32 000 hektar per år under 80-talet när contortatallbestånd anlades som mest. Den ackumulerade arealen som skogsodlats med contortatall från år 1980 är cirka 485 000 hektar.

Figur 6. Ackumulerad areal som skogsodlats med contortatall

Figure 6. Accumulated area regenerated with Lodgepole Pine



Källa: Skogsstyrelsen.

Fotnot: Areal förnygrad med contortatall i länen Norrbotten, Västerbotten, Jämtland, Västernorrland, Gävleborg, Dalarna, Värmland och Örebro

Tabeller

Teckenförklaring

Explanation of symbols

Symbol	Svenska	Engelska
–	Noll	Zero
0	Mindre än 0,5	Less than 0.5
0,0	Mindre än 0,05	Less than 0.05
..	Uppgift inte tillgänglig eller för osäker för att anges	Data not available
.	Uppgift kan inte förekomma	Not applicable
*	Preliminär uppgift	Provisional figure
:	Bruten tidsaxel	Broken time axis

1. Areal åtgärder i skogen 1995-2020, 1 000 hektar**1. Area silvicultural activities, 1995-2020, 1 000 hectares.**

År	Röjning	Felmar- ginal +/-	Maskinell markberedning	Felmar- ginal +/-	Plantering	Felmar- ginal +/-	Gödslning	Felmar- ginal +/-
2020	497,0	38,3	205,7	19,4	202,0	17,9	42,2	3,9
2019	471,9	44,1	172,1	15,2	176,4	18,1	35,9	1,9
2018
2017	400,0	..	152,4	..	169,0	..	25,1	..
2016	425,3	..	155,0	..	162,7	..	29,3	..
2015	436,3	..	160,0	..	164,1	..	33,2	..
2014	425,9	..	163,1	..	159,3	..	22,5	..
2013	392,5	..	185,2	..	176,2	..	23,9	..
2012	388,1	..	166,8	..	165,9	..	45,6	..
2011	370,4	..	169,6	..	176,0	..	52,9	..
2010	401,4	..	157,5	..	157,2	..	80,4	..
2009	392,5	..	171,3	..	179,5	..	55,5	..
2008	369,7	..	185,6	..	168,5	..	59,6	..
2007	369,4	..	171,3	..	153,1	..	46,5	..
2006	336,8	..	170,7	..	151,8	..	33,4	..
2005	311,3	..	143,2	..	136,2	..	34,2	..
2004	344,0	..	160,5	..	141,4	..	22,4	..
2003	331,6	..	160,7	..	139,3	..	16,9	..
2002	256,3	..	137,3	..	125,1	..	13,8	..
2001	253,6	..	148,2	..	132,7	..	20,6	..
2000	240,1	..	147,0	..	138,1	..	24,3	..
1999	234,1	..	172,4	..	152,3	..	24,9	..
1998	201,3	..	154,1	19,3	..
1997	163,2	18,8	..
1996	163,1	24,1	..
1995	137,8	27,3	..

Källa: Skogsstyrelsen

2a. Röjd areal per ägarklass, 3-årsmedeltal från 2004, enskilt årtal från 2019, 1 000 hektar.

2a. Precommercial thinning by ownership class, 3-year average from 2004, single year from 2019, 1 000 hectares.

År/Period	Allmänna ägare	Felmarginal +/-	Privatägda aktiebolag och övriga privata ägare	Felmarginal +/-	Enskilda ägare	Felmarginal +/-	Summa	Felmarginal +/-
2020	42,1	3,2	93,8	9,5	361,0	37,3	497,0	38,3
2019	41,7	3,9	107,2	5,8	322,9	43,8	471,9	44,1
3-årsmedeltal								
2015-2017	40,7		90,5		289,3		420,5	
2014-2016	43,3		92,3		293,6		429,2	
2013-2015	40,6		92,0		285,6		418,2	
2012-2014	26,8		90,7		284,6		402,2	
2011-2013	27,5		96,5		259,6		383,7	
2010-2012	31,1		107,0		248,6		386,6	
2009-2011	31,8		117,2		239,1		388,1	
2008-2010	30,3		111,2		246,3		387,9	
2007-2009	31,0		103,0		243,2		377,2	
2006-2008	35,6		87,2		235,8		358,6	
2005-2007	36,3		85,2		217,7		339,2	
2004-2006	36,9		85,7		208,0		330,7	
2003-2005	36,0		91,0		202,1		329,0	

Källa: Skogsstyrelsen

**2b. Röjd areal per landsdel, 3-årsmedeltal från 2004, enskilt årtal från 2019, 1 000 hektar.**

2b. Precommercial thinning by region, 3-year average from 2004, single year from 2019, 1 000 hectares.

År/Period	Norra Norrland	Felmarginal +/-	Södra Norrland	Felmarginal +/-	Svealand	Felmarginal +/-	Göta-land	Felmarginal +/-	Summa	Felmarginal +/-
2020	82,1	12,7	110,4	18,7	101,9	16,0	202,5	26,4	497,0	38,3
2019	79,4	12,8	92,2	16,1	113,5	17,5	186,7	34,8	471,9	44,1
3-årsmedeltal										
2015-2017	65,5		92,1		93,9		169,1		420,5	
2014-2016	63,9		90,2		100,7		174,3		429,2	
2013-2015	63,2		87,2		95,3		172,6		418,2	
2012-2014	56,8		83,1		91,2		171,0		402,2	
2011-2013	56,6		87,5		87,5		152,1		383,7	
2010-2012	59,1		95,8		97,1		134,6		386,6	
2009-2011	62,1		99,4		106,1		120,5		388,1	
2008-2010	67,4		93,4		104,7		122,4		387,9	
2007-2009	67,8		82,8		97,6		129,1		377,2	
2006-2008	64,1		76,6		93,0		124,9		358,6	
2005-2007	61,3		73,0		101,2		103,6		339,2	
2004-2006	65,1		75,2		101,0		89,5		330,7	

Källa: Skogsstyrelsen



3a. Maskinell markberedning per ägarklass, 3-årsmedeltal från 2004, enskilt årtal från 2019, 1 000 hektar.

3a. Soil scarification by ownership class, 3-year average from 2004, single year from 2019, 1 000 hectares.

År/Period	Allmänna ägare	Felmargin +/-	Privatägda aktiebolag och övriga privata ägare	Felmargin +/-	Enskilda ägare	Felmargin +/-	Summa	Felmargin +/-
2020	33,3	0,7	75,3	2,8	97,1	19,3	205,7	19,4
2019	27,0	0,5	69,5	4,5	75,5	14,6	172,1	15,2
3-årsmedeltal								
2015-2017	25,9		64,5		65,4		155,8	
2014-2016	26,1		66,1		67,1		159,4	
2013-2015	26,3		67,6		75,6		169,4	
2012-2014	25,6		66,5		79,7		171,7	
2011-2013	26,1		65,2		82,6		173,9	
2010-2012	25,2		61,9		77,6		164,6	
2009-2011	23,3		60,2		82,6		166,2	
2008-2010	22,5		61,0		87,9		171,5	
2007-2009	23,6		61,6		90,8		176,1	
2006-2008	24,6		59,8		91,5		175,9	
2005-2007	25,6		58,8		77,4		161,8	
2004-2006	28,7		59,7		69,8		158,1	

Källa: Skogsstyrelsen



3b. Maskinell markberedning per landsdel, 3-årsmedeltal från 2004, enskilt årtal från 2019, 1 000 hektar.

3b. Soil scarification by region, 3-year average from 2004, single year from 2019, 1 000 hectares.

År/Period	Norra Norrland	Felmargin +/-	Södra Norrland	Felmargin +/-	Svealand	Felmargin +/-	Göta-land	Felmargin +/-	Summa	Felmargin +/-
2020	58,1	8,9	53,3	9,2	46,6	7,9	47,6	12,4	205,7	19,4
2019	43,6	8,7	52,2	6,6	41,6	7,4	34,7	7,7	172,1	15,2
3-årsmedeltal										
2015-2017	40,5		47,5		37,5		30,3		155,8	
2014-2016	41,4		46,5		39,7		31,8		159,4	
2013-2015	64,8		50,9		42,2		34,2		192,1	
2012-2014	37,8		56,0		40,9		37,0		171,7	
2011-2013	37,2		55,8		40,0		40,9		173,9	
2010-2012	36,4		53,1		36,6		38,6		164,6	
2009-2011	42,1		49,3		36,4		38,4		166,2	
2008-2010	43,1		51,7		35,8		40,9		171,5	
2007-2009	41,8		48,8		37,1		48,4		176,1	
2006-2008	40,5		47,2		36,2		52,0		175,9	
2005-2007	38,6		44,5		37,1		41,5		161,8	
2004-2006	42,2		46,7		39,0		30,2		158,1	

Källa: Skogsstyrelsen



4a. Planterad areal per ägarklass, 3-årsmedeltal från 2004, enskilt årtal från 2019, 1 000 hektar.

4a. Planted area by ownership class, 3-year average from 2004, single year from 2019, 1 000 hectares.

År/Period	Allmänna ägare	Felmargin +/-	Privatägda aktieföretag och övriga privata ägare	Felmargin +/-	Enskilda ägare	Felmargin +/-	Summa	Felmargin +/-
2020	25,3	1,0	69,6	2,0	107,0	17,9	202,0	17,9
2019	22,7	0,6	65,0	2,9	88,6	17,9	176,4	18,1
3-årsmedeltal								
2015-2017	24,2		62,2		78,8		165,2	
2014-2016	22,1		62,8		77,1		162,0	
2013-2015	20,9		63,2		82,5		166,5	
2012-2014	20,1		62,7		84,4		167,1	
2011-2013	19,8		61,4		91,4		172,7	
2010-2012	18,2		58,4		89,8		166,4	
2009-2011	18,7		57,2		95,0		170,9	
2008-2010	19,9		57,0		91,5		168,4	
2007-2009	21,6		55,2		90,3		167,0	
2006-2008	21,6		52,6		83,6		157,8	
2005-2007	51,2		73,6		147,0		147,0	
2004-2006	52,6		65,7		144,0		143,1	
2003-2005	25,4		53,2		60,4		139,0	

Källa: Skogsstyrelsen



4b. Planterad areal per landsdel, 3-årsmedeltal från 2004, enskilt årtal från 2019, 1 000 hektar.

4b. Planted area by region, 3-year average from 2004, single year from 2019, 1 000 hectares.

År/period	Norra Norrland	Felmargin +/-	Södra Norrland	Felmargin +/-	Svealand	Felmargin +/-	Göta-land	Felmargin +/-	Summa	Felmargin +/-
2020	41,1	6,9	55,7	6,8	49,1	8,3	56,1	12,6	202,0	17,9
2019	40,5	9,7	46,0	6,7	37,5	5,7	52,4	12,5	176,4	18,1
3-årsmedeltal										
2015-2017	35,9		48,9		38,4		42,0		165,2	
2014-2016	35,9		46,5		37,9		41,7		162,0	
2013-2015	35,0		51,6		37,0		42,9		166,5	
2012-2014	34,4		50,7		35,3		46,8		167,1	
2011-2013	33,5		52,0		35,4		51,8		172,7	
2010-2012	32,6		48,1		34,4		51,3		166,4	
2009-2011	34,6		48,4		35,6		52,2		170,9	
2008-2010	34,9		49,1		34,0		50,4		168,4	
2007-2009	35,0		45,2		33,6		53,2		167,0	
2006-2008	31,5		41,2		31,1		54,0		157,8	
2005-2007	33,4		36,8		30,7		46,4		147,0	
2004-2006	34,8		37,2		31,7		39,4		143,1	

Källa: Skogsstyrelsen



5. Årlig skogsodlingsareal med fördelning på ägarklass, 1 000 hektar**5. Annual area subjected to artificial regeneration, by ownership class, 1,000 hectares**

År	Enskilda ägare	Felmarginal +/-	Övriga	Felmarginal +/-	Summa	Felmarginal +/-
2020	117,6	19,1	100,8	3,3	218,4	19,2
2019	96,4	18,5	93,0	3,6	189,4	18,7
2018	
2017	87,1		91,5		178,6	
2016	76,3		97,3		173,6	
2015	83,6		93,2		176,8	
2014	82,5		89,5		172,0	
2013	94,1		94,8		188,8	
2012	87,6		89,4		177,0	
2011	104,5		84,9		189,5	
2010	82,2		90,4		172,6	
2009	107,3		86,0		193,3	
2008	91,0		89,2		180,2	
2007	82,5		81,6		164,1	
2006	83,8		78,8		162,6	
2005	60,8		86,4		147,2	
2004	68,9		93,1		162,0	
2003	68,7		73,3		142,0	
2002	56,6		68,5		125,1	
2001	66,4		66,3		132,7	
2000	69,1		69,0		138,1	
1999	84,1		68,3		152,4	
1998	70,3		66,0		136,3	
1997	65,9		70,9		136,8	
1996	52,2		72,2		124,4	
1995	46,0		69,9		115,9	
1994	45,4		70,3		115,7	
1993	62,2		73,3		135,5	
1992	70,7		81,6		152,3	
1991	87,7		90,8		178,5	
1990	90,7		101,0		191,7	
1989	91,9		107,4		199,3	
1988	91,3		110,2		201,5	
1987	86,3		111,3		197,6	
1986	90,8		111,8		202,6	
1985	73,7		109,7		183,4	
1984	78,2		109,3		187,5	
1983	71,7		109,1		180,8	
1982	74,9		111,8		186,7	
1981	62,6		109,4		172,0	
1980	66,5		106,8		173,3	
1979	70,4		99,9		170,3	
1978	85,1		93,5		178,6	
1977	71,2		97,4		168,6	
1976	69,3		97,9		167,2	
1975	69,3		94,0		163,3	
1974	70,5		108,1		178,6	
1973	72,4		110,7		183,1	
1972	66,9		105,3		172,2	
1971	63,3		93,9		157,2	
1970	49,2		81,9		131,1	
1969	52,7		83,4		136,1	
1968	57,0		88,0		145,0	
1967	60,9		88,9		149,8	
1966	69,5		80,9		150,4	
1965	51,7		86,4		138,1	
1964	51,7		84,9		136,6	
1963	44,0		71,8		115,8	
1962	46,0		73,2		119,2	
1961	44,2		71,1		115,3	
1960	42,0		75,5		117,5	
1959	37,8		64,7		102,5	
1958	36,6		64,0		100,6	
1957	36,3		61,9		98,2	
1956	35,3		61,5		96,8	
1955	28,5		46,1		74,6	

Källa: Skogsstyrelsen

6. Areal som skogsodlats med contortatall i storskaliga skogsbruket per län, landsdel från 2019, 1 000 hektar

6. Area regenerated with Pinus contorta in large scale forestry by county, by region from 2019, 1 000 hectares

År	Norra Norrland	Södra Norrland	Svealand	Götaland	Summa
2020	0,4	2,5	3,0
2019	0,3	1,5	2,1

År	Norrbotten	Väster- botten	Jämtland	Västernorr- land	Gävle- borg	Dalarna	Värm- land	Örebro	Summa
2019	-	0,3	0,8	..	-	-	-	-	2,1
2018									
2017	2,1	-	-	3,2
2016	2,0	-	-	4,1
2015	0,2	0,3	1,6	2,2	0,4	0,3	-	-	5,0
2014	0,4	1,1	3,1	2,2	0,3	0,5	-	-	7,6
2013	0,5	1,0	3,1	1,2	0,3	0,4	-	-	6,6
2012	0,7	1,2	3,0	2,3	0,3	0,1	-	-	7,6
2011	0,8	1,3	2,9	1,3	0,3	0,6	-	-	7,1
2010	0,5	1,5	2,2	1,5	0,2	0,0	-	-	6,0
2009	0,5	1,2	2,5	1,3	0,5	0,2	-	-	6,2
2008	0,5	1,1	2,3	1,4	0,3	0,2	-	-	5,8
2007	0,5	1,2	1,5	2,4	0,4	0,0	-	-	6,0
2006	0,5	0,1	1,5	0,4	-	0,1	-	-	2,5
2005	0,5	0,8	0,8	0,9	-	0,1	-	-	3,1
2004	0,4	0,6	0,8	0,5	-	0,2	-	-	2,5
2003	0,2	0,5	0,9	0,7	-	0,3	-	-	2,6
2002	-	0,5	0,5	0,4	-	0,3	-	-	1,7
2001	0,3	0,5	1,0	0,3	-	0,2	-	-	2,4
2000	0,1	0,5	0,7	0,6	0,7	0,2	-	-	2,8
1999	0,3	0,6	0,9	0,6	-	0,1	-	-	2,5
1998	0,3	0,4	0,9	0,6	-	-	-	-	2,2
1997	0,2	0,5	1,2	0,9	0,1	0,2	-	-	3,1
1996	0,3	0,6	1,3	1,3	-	0,4	-	-	3,9
1995	0,1	0,6	2,3	0,9	-	0,3	-	-	4,2
1994	0,8	1,0	3,1	1,4	0,1	0,3	0,1	-	6,8
1993	2,0	1,5	3,7	1,6	0,2	0,3	0,1	-	9,4
1992	2,4	2,1	6,1	2,4	0,3	0,4	0,1	-	13,8
1991	2,9	1,7	7,8	3,0	0,6	0,6	0,2	-	16,8
1990	4,0	1,5	7,5	2,5	0,8	1,0	0,4	-	17,7
1989	5,3	2,8	6,9	2,3	0,8	1,3	0,8	0,1	20,3
1988	10,0	4,8	8,1	2,8	0,9	2,0	1,0	0,1	29,7
1987	11,2	6,2	7,2	2,9	1,3	2,5	0,9	0,1	32,3
1986	11,9	6,4	9,4	3,1	1,1	2,3	1,1	0,1	35,4
1985	11,0	5,8	12,1	3,6	1,0	2,5	1,2	-	37,2
1984	10,6	8,1	10,9	5,0	2,0	2,1	1,1	-	39,8
1983	8,7	5,7	11,4	4,5	1,2	1,4	1,3	0,1	34,3
1982	7,4	6,6	12,3	3,5	1,8	1,3	1,0	0,1	34,0
1981	5,7	3,4	10,1	3,1	1,4	1,1	1,2	0,1	26,1
1980	4,8	4,3	10,6	3,8	1,0	0,8	2,0	0,1	27,4

Utifrån enkät till storskaligt skogsbruk. Areal förnygrad med contortatall kan även förekomma i andra län mellan 1980-2019. I landsdelsuppgifterna från och med 2019 är samtliga län medräknade.

Källa: Skogsstyrelsen

Kartor

Karta över län och landsdelar

— Länsgrens
County border

— Landsdelsgräns
Region border

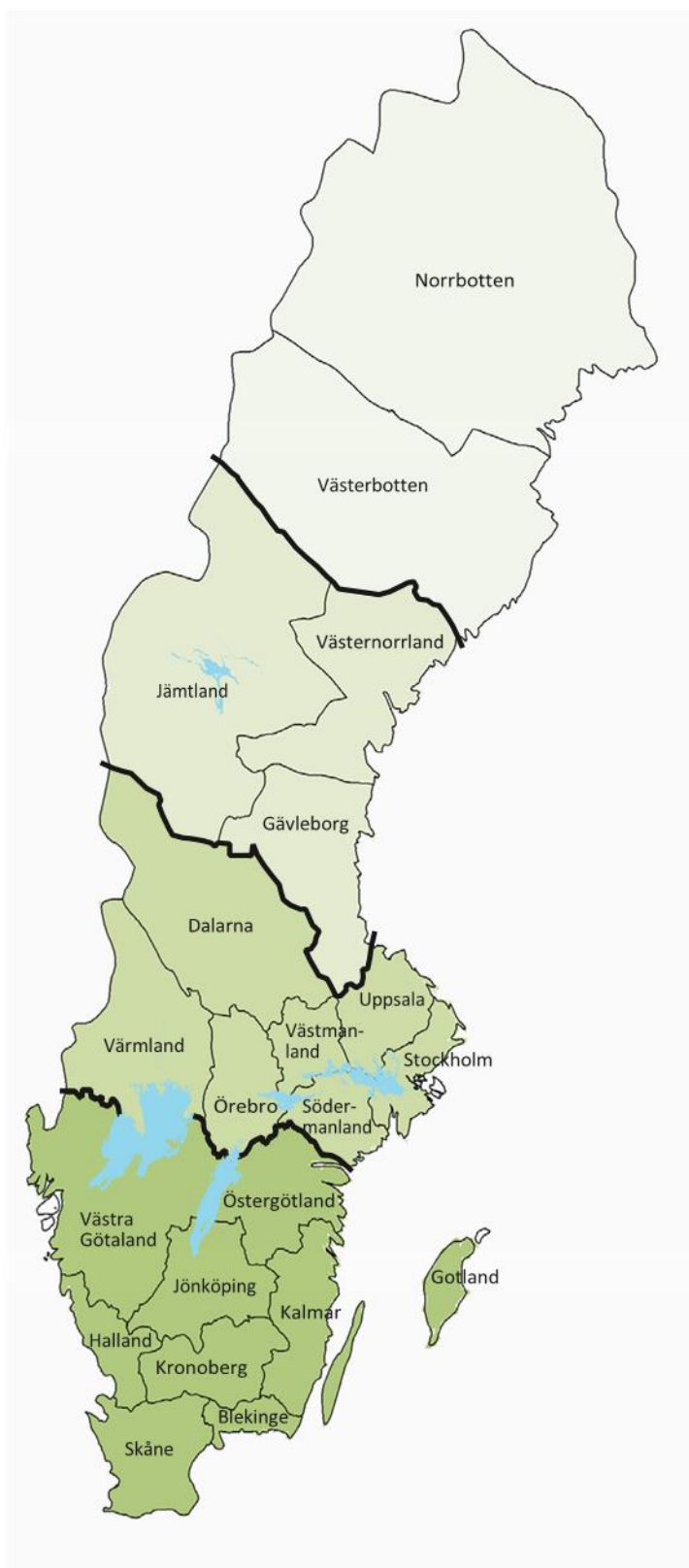
□ N Norrland

□ S Norrland

□ Svealand

□ Götaland

AB = 01 Stockholms län
C = 03 Uppsala län
D = 04 Södermanlands län
E = 05 Östergötlands län
F = 06 Jönköpings län
G = 07 Kronobergs län
H = 08 Kalmar län
I = 09 Gotlands län
K = 10 Blekinge län
M = 12 Skåne län
N = 13 Hallands län
O = 14 Västra Götalands län
S = 17 Värmlands län
T = 18 Örebro län
U = 19 Västmanlands län
W = 20 Dalarnas län
X = 21 Gävleborgs län
Y = 22 Västernorrlands län
Z = 23 Jämtlands län
AC = 24 Västerbottens län
BD = 25 Norrbottens län



Fakta om statistiken

Skogsstyrelsen har publicerat åtgärdsstatistik för skogsbruket sedan 1940-talet. Metoderna har varierat men syftet har genomgående varit att kvantifiera omfattningen av de väsentligaste skogliga åtgärderna i det svenska skogsbruket. Den nuvarande rutinen för åtgärdsstatistik inom storskaligt skogsbruk har varit i drift sedan 1983.

Detta omfattar statistiken

Statistiken omfattar arealer utförda åtgärder i skogen och antal plantor för hjälpplantering. Statistiken redovisas med fördelning på ägarklass och landsdel.

Definitioner och förklaringar

Storskaligt skogsbruk

Det storskaliga skogsbruket definieras som företag med skogsmarksinnehav på minst 5 000 hektar. Populationen uppgår till ca 100 företag.

Småskaligt skogsbruk

Med småskaligt skogsbruk avses brukningsenheter som inte tillhör det storskaliga skogsbruket och som omfattar minst 6 hektar skogsmark. Populationen uppgår normalt till ca 200 000 brukningsenheter.

Brukningseenhet

Med brukningseenhet avses skogsfastigheter i samma kommun och med samma ägarkonstellation. I undersökningen ingår brukningseenheter med minst 6 hektar skogsmark.

Allmänna ägare

Sammanlagning av klasserna Staten, Statsägda aktiebolag och Övriga allmänna ägare. Benämns historiskt som Allmänna ägare.

Staten

Svenska statliga myndigheter, fonder, stiftelser m.m. i vars uppdrag ingår att förvalta statlig svensk skogsegendom. Ex. Fastighetsverket, Fortifikationsverket, Naturvårdsverket, Skogsstyrelsen.

Statsägda aktiebolag

Aktiebolag vars aktie till mer än 50 procent förvaltas av det svenska regeringskansliet. Ex. Sveaskog AB, AB Göta kanalbolag, Akademiska Hus AB.

Övriga allmänna ägare

Svenska kommuner och landsting samt av dessa ägda aktiebolag (mer än 50 procent av aktierna), stiftelser, fonder m.m.

Privata ägare

Sammanlagning av klasserna Privatägda aktiebolag, Enskilda ägare och Övriga privata ägare.

Privata aktiebolag

Aktiebolag som inte är statsägt och inte heller av kommuner och landsting enligt definitionen under Övriga allmänna aktiebolag.

Enskilda ägare

Fysiska personer, dödsbon och bolag som inte är aktiebolag.

Övriga privata ägare

Religiösa samfund inkl. Svenska kyrkan, stiftelser, fonder m.fl. som inte ingår i offentliga ägare. Ekonomiska och ideella föreningar, bysamfälligheter, gemensamhetsskogar, allmänningar, besparingsskogar m.fl. Ex. Skogssällskapet, pensionsfonder, Södra Skogsägarna ekonomiska förening, häradsallmänningar.

Övriga

Ibland förekommer kategorin Övriga i tabellerna och avser då summan av de

ägarkategorier som inte specifikt nämns i tabellen. Det betyder att innehållet av kategorin "Övriga" kan variera mellan olika tabeller.

Så gör vi statistiken

Uppgifterna i detta Statistiska meddelande bygger på resultat från undersökningen Åtgärder i skogsbruket som är uppdelad i storskaligt och småskaligt skogsbruk. De är båda enkätundersökningar. Den förstnämnda är en totalundersökning bland de ca 100 största skogsägarna i landet. Den senare är en stickprovsundersökning som omfattar ca 2 500 respondenter. Tillsammans ger de undersökningen en helhetsbild av åtgärder i det svenska skogsbruket.

Statistikens tillförlitlighet

Uppgifter om utförda åtgärder i skogen baseras på de två enkätundersökningarna.

För det storskaliga skogsbruket med en produktiv skogsmarksareal över ca 5 000 hektar gör Skogsstyrelsen en årlig totalundersökning. För övriga skogsägare, större delen av det privata skogsbruket och en stor del av övriga allmänna skogsägare utför Skogsstyrelsen årligen en slumpmässig urvalsundersökning där markägare svarar via en webbenkät. Uppgifterna är utformade så att de tillsammans täcker nästan hela skogsbruket. I denna undersökning ingår inte privatpersoner som äger mer än 5 000 hektar eller formellt skyddad mark på produktiv skogsmark, dessa består sammantaget av cirka en miljon hektar. Enkäten till det storskaliga skogsbruket är näst intill heltäckande och svaren antas vara av god kvalitet. Svartsbortfall hanteras genom imputering av tidigare års svar där sådana finns. Där tidigare års svar saknas tillämpas en vägd medelvärdesimputering baserat på markägandet per län. 2020 var bortfallet mycket lågt i det storskaliga skogsbruket, ca 0,6 procent.

Uppgifterna för det småskaliga skogsbruket innehåller en viss osäkerhet på grund av att det är en stickprovsundersökning. Osäkerheten redovisas bland annat i form av konfidensintervall (kallat felmarginal) tillsammans med punktskattningarna från 2019 och framåt.

Från och med 2019 utfördes undersökningen för det småskaliga skogsbruket som en webbaserad enkät istället för som tidigare en intervju, bortfallet ökade då kraftigt och svarsfrekvensen var ca 52 procent (tidigare ca 70 procent med intervjuer). Bortfallet kan bero på dåliga adressuppgifter samt att enkäten kan utformas enklare. Förenklingar av enkäten gjordes och möjligheten att ringa in svaren lades till 2020 och svarsfrekvensen ökade då till 64 procent. Ytterligare förbättringar ska göras till kommande års undersökning. Det är dock inte säkert att intervjuer hade ökat svarsandelen då det är märkbart svårare att nå markägare via telefon för varje år som går. Trots detta så är kvaliteten i skattningarna relativt goda, generellt redovisas inga punktskattningar som har ett relativt medelfel över 20 procent och de flesta punktskattningar ligger en bit under det.

Det kan konstateras en osäkerhet kring svaren på frågan om hjälpplantering och plantering där det är osäkert om omplantering ingår och om respondenter svarar lika. Uppgifter om dikesrensning, skyddsdikning och markavvattnings ingår även i enkäten men det är osäkert om respondenterna tolkar frågorna på samma sätt, därför redovisas ej resultatet av dessa men frågan ska utredas.

Totaler för hela landet och för samtliga ägarklasser har högre kvalitet, ett relativt medelfel på cirka 5 procent. Skattningar per landsdel har vanligen ett medelfel på ca 10 procent. För ägarklasser är medelfelet lågt för offentliga och privata ägare, ca 3 procent men högre, ca 10 procent, för enskilda ägare. Detta beror på att det nästan inte finns några enskilda ägare i det storskaliga skogsbruket utan det mesta av dessa skattningar kommer från urvalsundersökningen vilket ger lite högre medelfel.

Från och med 2019 har redovisningen av treårsmedelvärden frångåtts då dessa inte varit motiverade av kvalitetsskäl. Däremot har redovisningen komprimerats till landsdel eller ägartyp och redovisas inte längre per län.

Felmarginaler i statistiken

Från och med publicering avseende år 2019 publiceras felmarginaler tillsammans med statistiken. Anledningen är att det ska bli enklare för statistikens användare att själva bedöma osäkerheten i skattningarna. Felmarginalen redovisas som ett intervall som man lägger utanpå skattningen. Som exempel skattades röjning under 2020 till 497,0 ±38,3 tusen hektar. Vilket ger intervallet 458,7-535,3 tusen hektar. Det är ett så kallat 95 procentigt konfidensintervall och innebär att om man skulle upprepa undersökningen så skulle vi i 19 fall av 20 täcka in det sanna (men okända) värdet i hela populationen. Felmarginalerna publiceras i Skogsstyrelsens statistikdatabas på webben. Det finns mer att läsa om detta på Statistiska Centralbyråns hemsida: <https://www.scb.se/dokumentation/statistikguiden/kvalitet-i-statistiken/felmarginaler/>

Bra att veta

Det bör poängteras att gränserna mellan det stor- och småskaliga skogsbruket är flytande. Ett visst företag kan det ena året tillhöra det småskaliga skogsbruket medan det ett annat år tillhör det storskaliga skogsbruket. Populationstillhörigheten bestäms helt av de arealgränser som definierar populationerna. Detta innebär att förändringar mellan olika år inom t.ex. det storskaliga skogsbruket till viss del kan bero på att företag "vandrar" mellan populationerna.

Annan statistik

Även statistik från Riksskogstaxeringen finns för att beskriva skogsvårdsåtgärdernas utveckling över tiden. Uppgifterna från Riksskogstaxeringen beräknas från ett stickprov och är därför behäftat med urvalsfel men har obetydliga andra fel. Flertalet av Riksskogstaxeringen uppgifter insamlas på provytelnivå, och inte på beståndsnivå. Detta påverkar i flera fall resultatens nivå och försvårar direkta jämförelser.

Återväxtuppföljningen beskriver återväxternas kvalitet och förutsättningar för den framtida skogsproduktionen. Vid inventeringen registreras bland annat antal godkända huvudplantor per trädslag, markberedningsmetod och förnyngningsmetod.

Elektronisk publicering

Detta statistiska meddelande finns kostnadsfritt åtkomligt på Skogsstyrelsens webbplats [Skogsstyrelsens statistiksidor](#). Välj "Statistik efter ämne" och därefter aktuell undersökning.

Mer information om statistiken och dess kvalitet finns i en kvalitetsdeklaration som du hittar på vår webbplats under [Statistikens kvalitet](#).

Data som ligger till grund för tabellerna i detta SM finns också i Skogsstyrelsens statistikdatabas. Där kan du sammanställa data i valfritt format för nedladdning till din egen PC eller läsning på bildskärm. [Skogsstyrelsens statistikdatabas](#)

In English

Summary

Main findings

Silvicultural activities were at a continued high level 2020, according to the Swedish Forest Agency's survey results.

Silvicultural activities were carried out on 963 000 hectares during 2020. This includes scarification, precommercial thinning, artificial regeneration and fertilization. Precommercial thinning was the most common activity with 497 000 hectares. Precommercial thinning has increased during the 21st century and is now twice as high as it was at the end of the 1990s.

Artificial regeneration, which includes planting and sowing, was a little over 218 000 hectares in 2020. Of this, planting accounted for around 202 000 hectares. The activity has increased in recent years compared with the 1990s when artificial regeneration was averaged around 144 000 hectares annually. That can in turn be compared with the first estimations from the period of 1955-1959 which had an average of 95 000 hectares of artificial regeneration per year.

Scarification was done on almost 206 000 hectares and 42 000 hectares of forest land was fertilized during 2020.

Silvicultural activities by region

In all four regions precommercial thinning was the most common silvicultural activity during 2020. In Götaland 202 000 hectares were thinned. In Svealand and Southern Norrland, 102 000 hectares and 110 000 hectares were thinned respectively. The least amount of precommercial thinning was in Northern Norrland with 82 000 hectares.

The highest area of scarification was in Northern Norrland, 58 000 hectares, while the lowest was in Svealand with 47 000 hectares. Planting areas was largest in Götaland, 56 000 hectares, while it was 41 000 hectares in Northern Norrland.

Less common with forest management plan for individual owners

A current forest management plan is less common among individual owners than for other owners. Other owners refer to the public owners and private-sector companies/corporations and other private ownership. During 2020, 68 percent of the individual owners had a forest management plan. For other owners it was 97 percent. In total 82 percent of the forest land had a forest management plan.

There is a marginal increase of the estimated area with forest management plan between 2019 and 2020 but taking into account the statistical margin of error there is no significant increase between the years.

New statistics about non-clearcut forestry

For the first time the Swedish Forest Agency has measured the non-clearcut forestry among all forest owners. Non-clearcut forestry is defined in the survey as forestry managed so that there is a continuous tree cover without any larger patches of clearcuts.

The result shows that there were 644 000 hectares non-clearcut forestry during 2020. The estimate has a margin of error (95% confidence interval, described below) from 534 000 hectares to 754 000 hectares. The area does not include forests that are unproductive, voluntary set-asides or protected. The Swedish Forest Agency will continue to collect data about the non-clearcut forestry annually. Since the statistic is collected for the first time it is possible that there will be changes in coming years in survey design, definition of concepts and more, to further clarify what is meant with non-clearcut forestry.

Explanations about the statistics

The statistics on silvicultural activities from the Swedish Forest Agency is based on two surveys. One random sample survey to small-scale forestry (owners of less than 5 000 hectares of forest land) and a total population survey of large-scale forestry (owning more than 5 000 hectares). The survey to the large-scale forestry has a few more questions which is why for example the *Pinus contorta* regeneration is only known for this group. A current forest management plan refers to that is less than 10 years old.

All estimates presented here have a statistical margin of error. The interval formed by the estimate and the margin of error is a 95% confidence interval. This means that if one were to repeat the survey, it would in 19 cases out of 20 cover the true (but unknown) value. The size of the interval depends on the number of observations in the sample and how widespread the variable is. The margins of error are usually not written in text but are available in the Swedish Forest Agency's statistics database and the Statistiska meddelanden together with the estimates. It has been included in the text above about clear-cutting forestry as this is the first time such an estimate has been calculated and it means increased uncertainty.

List of tables

Explanation of symbols	11
1. Area silvicultural activities, 1995-2020, 1 000 hectares.	12
2a. Precommercial thinning by ownership class, 3-year average from 2004, single year from 2019, 1 000 hectares.	13
2b. Precommercial thinning by region, 3-year average from 2004, single year from 2019, 1 000 hectares.	13
3a. Soil scarification by ownership class, 3-year average from 2004, single year from 2019, 1 000 hectares.	14
3b. Soil scarification by region, 3-year average from 2004, single year from 2019, 1 000 hectares.	14
4a. Planted area by ownership class, 3-year average from 2004, single year from 2019, 1 000 hectares.	15
4b. Planted area by region, 3-year average from 2004, single year from 2019, 1 000 hectares.	15
5. Annual area subjected to artificial regeneration, by ownership class, 1,000 hectares	16
6. Area regenerated with <i>Pinus contorta</i> in large scale forestry by county, by region from 2019, 1 000 hectares	17

List of terms

Storskaligt skogsbruk	Large-scale forestry
Småskaligt skogsbruk	Small-scale forestry
Brukningseenhet	Management unit (small-scale forestry)
Län	County
Landsdel	Regions
Ägarklass	Ownership class
Allmänna ägare	Public ownership
Staten	State
Statsägda aktiebolag	State owned companies/corporations
Övriga allmänna ägare	Other public owners
Privata ägare	Private ownership
Privatägda aktiebolag	Private-sector companies/corporations
Enskilda ägare	Individual owners
Övriga privata ägare	Other private owners
3-årsmedeltal	3-year average
Miljontal plantor	Millions of seedlings