

SVERIGES OFFICIELLA STATISTIK STATISTISKA MEDDELANDEN

JO0307 SM 2001

Kostnader i det storskaliga skogsbruket 2020

Cost in large-scale forestry in 2020

I korta drag

Sammanfattning

Kostnaderna för föryngringsavverkning ökade både i norra och södra Sverige under 2020. Störst var ökningen i södra Sverige där kostnaden steg med 2,4 procent, medan den steg med 1,9 procent i norra Sverige. Ett genomsnitt för hela landet visar att det kostar 107 kr per fast kubikmeter under bark (m3f ub) att föryngringsavverka och transportera virket till bilväg. Det är den högsta nivån sedan 2005 då motsvarande kostnad var 110 kr per m3f ub. 2005 var präglad av höga kostnader efter stormen Gudrun. Mellan 2004 och 2005 ökade kostnaden för föryngringsavverkning med 57 procent.

Kostnaden för gallring ökade med 4 procent i södra Sverige och med 1,8 procent i norra Sverige. I genomsnitt kostade gallring 210 kr per m3f ub. Det är den högsta nivån under åren 2000 till 2020, då Skogsstyrelsen och Skogforsk har gjort statistik på avverkningskostnaderna.

I statistiken finns även uppgifter om kostnad för försvårad föryngringsavverkning i skadad skog. Skadad skog omfattar skog som är skadad av brand, storm, insekter eller svampangrepp. Kostnaden för den försvårade avverkningen var 35 procent högre än för ordinarie föryngringsavverkning under 2020. Även avverkning av skadad skog är lägre än stormåret 2005 då den försvårade avverkningen var 83 procent dyrare än ordinarie föryngringsavverkning.

I ett längre tidsperspektiv har kostnaderna för både föryngringsavverkning och gallring ökat med 16 procent från 2010 till 2020. Under samma period har hemmamarknadsprisindex (HMPI för mineral och industriproduktion exklusive livsmedel) ökat med nästan 13 procent och konsumentprisindex (KPI) har ökat med nästan 8 procent.

Kostnaderna för återväxtåtgärder har också stigit till nya högsta nivåer under 2020. Sedan 2019 har kostnaden för hyggesrensning ökat med 8 procent till 1 526 kr per hektar, markberedning med 1 procent till 2 454 kr per hektar, plantering med 6 procent till 5 925 kr per hektar och sådd med 2 procent till 4 976 kr per hektar. Även kostnaden för röjning ökade med 3 procent till en ny högsta nivå på 2 746 kr per hektar.

Revideringar och förändringar i statistiken

I samband med denna publicering har Skogforsk och Skogsstyrelsen gått igenom det historiska dataunderlaget tillbaka till år 2000 och gjort ett antal mindre rättningar av inkomna uppgifter. Revideringarna av skattningarna är relativt små och gäller huvudsakligen åren 2017 till 2019 och är justeringar av felaktig övertäckning i samband med att Bergviks skogsinnehav gick över till nya markägare.

I samband med revideringen utökar vi publiceringen till att omfatta avverkningskostnader för skog som ägs av annan part. Tidigare publicerade vi enbart kostnader för egenägd skog samt skog med försvårad avverkning.



Statistiken är producerad av Skogforsk i samarbete med Skogsstyrelsen, som ansvarar för officiell statistik inom området.

Kontakt:

Sebastian Constantino, telefon: 070-395 11 21,
e-post: sebastian.constantino@skogsstyrelsen.se

Lars Eliasson, telefon: 018-18 85 25,
e-post: lars.eliasson@skogforsk.se

Artikelnummer: JO0307 SM2001

ISSN 1654-4021 Serie JO – Jordbruk, skogsbruk och fiske. Utkom den 22 juni 2021.

Tidigare publicering: Se avsnittet Fakta om statistiken.

Utgivare av Statistiska meddelanden är Herman Sundqvist, Skogsstyrelsen.

Innehållsförteckning

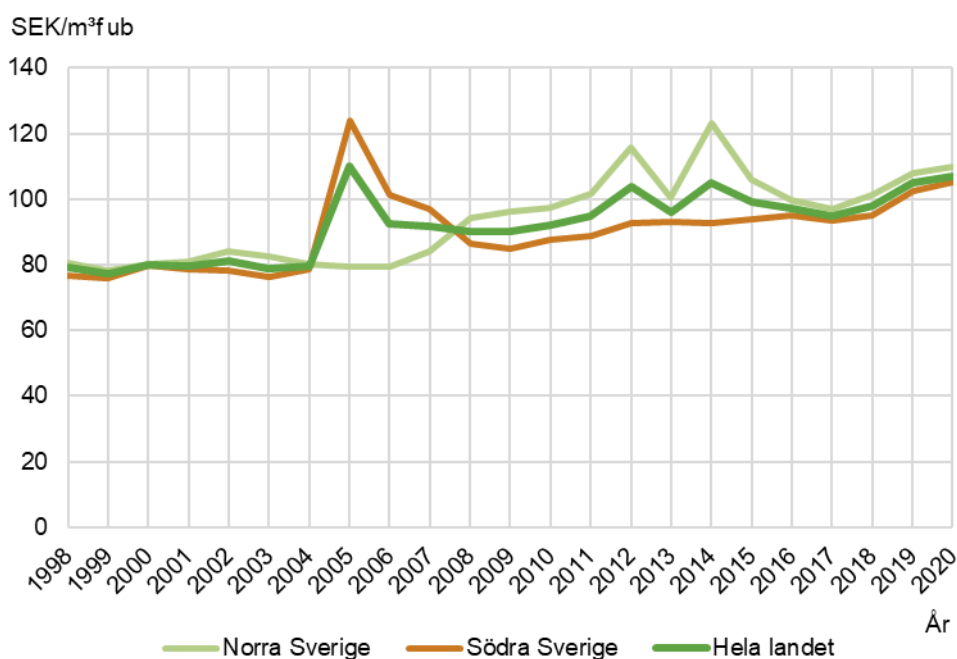
STATISTIKEN MED KOMMENTARER.....	4
Kostnader för föryngringsavverkning	4
Figur 1. Kostnader (SEK/m ³ f ub) för föryngringsavverkning i löpande priser.....	4
Figur 2. Kostnader (SEK/m ³ f ub) för föryngringsavverkning i egen och annans skog, samt för försvårad avverkning, hela landet, 2018-2020	5
Kostnader för gallring	5
Figur 3. Kostnader (SEK/m ³ f ub) för gallring i löpande priser	5
Kostnader för all avverkning	6
Figur 4. Kostnader (SEK/m ³ f ub) för all avverkning i löpande priser	6
Kostnader för skogsvård	6
Figur 5a. Kostnader (SEK/ha) för skogsvårdsåtgärder för hela landet i löpande priser.....	7
Figur 5b. Kostnader (SEK/ha) för skogsvårdsåtgärder för hela landet i löpande priser.....	7
TABELLER.....	8
Teckenförklaring.....	8
1a. Kostnader (SEK/m ³ f ub) för föryngringsavverkning, gallring och all avverkning i norra Sverige fördelat på annans skog, egen skog och all skogsmark.	9
1b. Kostnader (SEK/m ³ f ub) för föryngringsavverkning, gallring och all avverkning i södra Sverige fördelat på annans skog, egen skog och all skogsmark.	10
1c. Kostnader (SEK/m ³ f ub) för föryngringsavverkning, gallring och all avverkning, hela landet fördelat på annans skog, egen skog och all skogsmark.	11
2. Kostnader (SEK/m ³ f ub) för försvårad avverkning (skogsskador som t ex storm, brand och insektsangrepp).....	12
3a. Kostnader (SEK/ha) för skogsvårdsåtgärder , norra Sverige.....	13
3b. Kostnader (SEK/ha) för skogsvårdsåtgärder, södra Sverige.....	14
3c. Kostnader (SEK/ha) för skogsvårdsåtgärder, hela landet.....	15
KARTOR	16
FAKTA OM STATISTIKEN	17
Detta omfattar statistiken.....	17
Definitioner och förklaringar.....	17
Så gör vi statistiken	18
Statistikens tillförlitlighet.....	19
Bra att veta	20
Annan statistik.....	20
IN ENGLISH	21
Summary	21
Main findings.....	21
Survey.....	21
List of tables.....	22
List of terms	22

Statistiken med kommentarer

Kostnader för föryngringsavverkning

Kostnaderna för föryngringsavverkning låg relativt stilla fram till stormen Gudrun 2005 då kostnaderna steg kraftigt i södra Sverige. Därefter blev istället kostnaden för föryngringsavverkning i norra Sverige högre och har sedan dess fortsatt att ligga över kostnaden i södra Sverige. Sedan 2016 har det varit relativt små skillnader mellan de två landsdelarna och kostnaderna har ökat tre år i rad. År 2020 var kostnaden för föryngringsavverkning i hela landet 107 kronor per fast kubikmeter under bark ($m^3f ub$).

Figur 1. Kostnader (SEK/ $m^3f ub$) för föryngringsavverkning i löpande priser
Figure 1. Costs (SEK/ $m^3f ub$) for regeneration felling in current prices



 Sveriges officiella statistik

I kostnaden för föryngringsavverkning ingår avverkning, skotning (transport av virket från skogen till bilväg) och omkostnader. Omkostnader avser poster gemensamt för flera avverkningstrakter, till exempel flyttning av maskiner. Kostnaderna avser en volymvägd kostnad för avverkning.

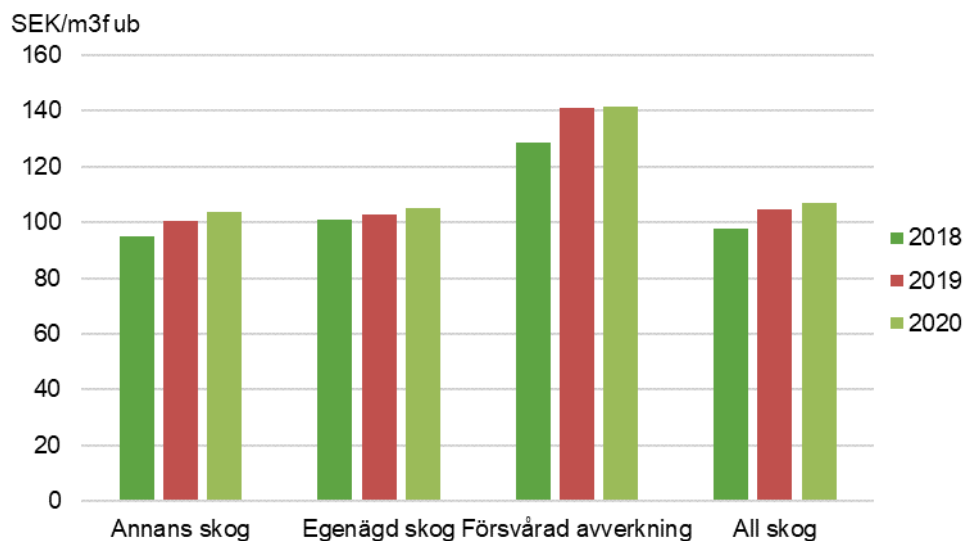
Egen, annans och försvårad avverkning

Statistiken finns uppdelad på kostnader för avverkning i egenägd skog, annans skog samt försvårad avverkning till följd av skadad skog. Skillnaderna i kostnader för egen och annans skog är generellt små medan den försvårad avverkning är dyrare.

Den genomsnittliga kostnaden för föryngringsavverkning påverkas av att det är mer kostsamt att avverka i skadad skog. Skador som mäts samlat i denna statistik är till exempel brand, storm, insekt- och svampangrepp. Den försvårade avverkningen är omkring 35 procent dyrare i skadad skog jämfört med ordinarie föryngringsavverkning i skog som inte är skadad. Från 2018 till 2019 steg kostnaden för den försvårade avverkningen med cirka 9 procent. Under 2019 förekom både stormen Alfrida och angrepp av granbarkborre. År 2020 fortsatte angreppen av barkborre och kostnaden för försvårad avverkning var i samma nivå som året innan.

Figur 2. Kostnader (SEK/m³f ub) för förnygringsavverkning i egen och annans skog, samt för försvårad avverkning, hela landet, 2018-2020

Figure 2. Costs (SEK/m³f ub) for regeneration felling in conventional harvesting in own forest, of forest purchased from other owners, and for forest damaged by fire or storm, all of Sweden, 2018-2020



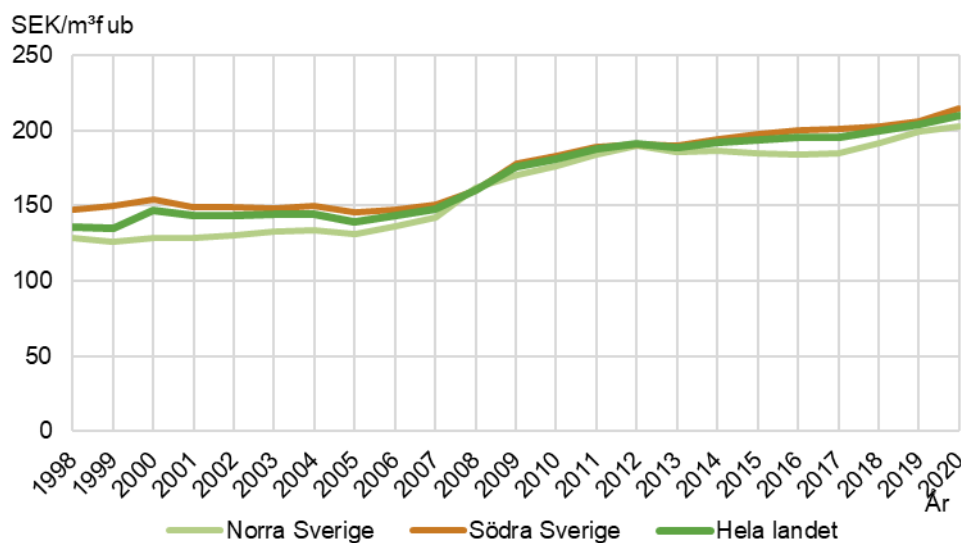
Sveriges officiella statistik

Kostnader för gallring

Eftersom de utgallrade träden har en mindre stamvolym och den avverkade volymen per hektar är mindre i gallring är kostnaden per kubikmeter nästan dubbelt så hög som för förnygringsavverkningen. Gallringskostnaderna var relativt stilla fram till 2005. Därefter ökade kostnaderna stadigt med runt 50 kronor per m³f ub fram till 2012. Den efterföljande perioden 2012 till 2020 ökade gallringskostnaderna med cirka 20 kronor per m³f ub. De senaste fem åren har gallringskostnaden varit något lägre i norra Sverige jämfört med södra Sverige. Kostnaden för gallring i hela landet år 2020 var 210 kr per m³f ub.

Figur 3. Kostnader (SEK/m³f ub) för gallring i löpande priser

Figure 3. Costs (SEK/m³f ub) for thinning in current prices



Sveriges officiella statistik

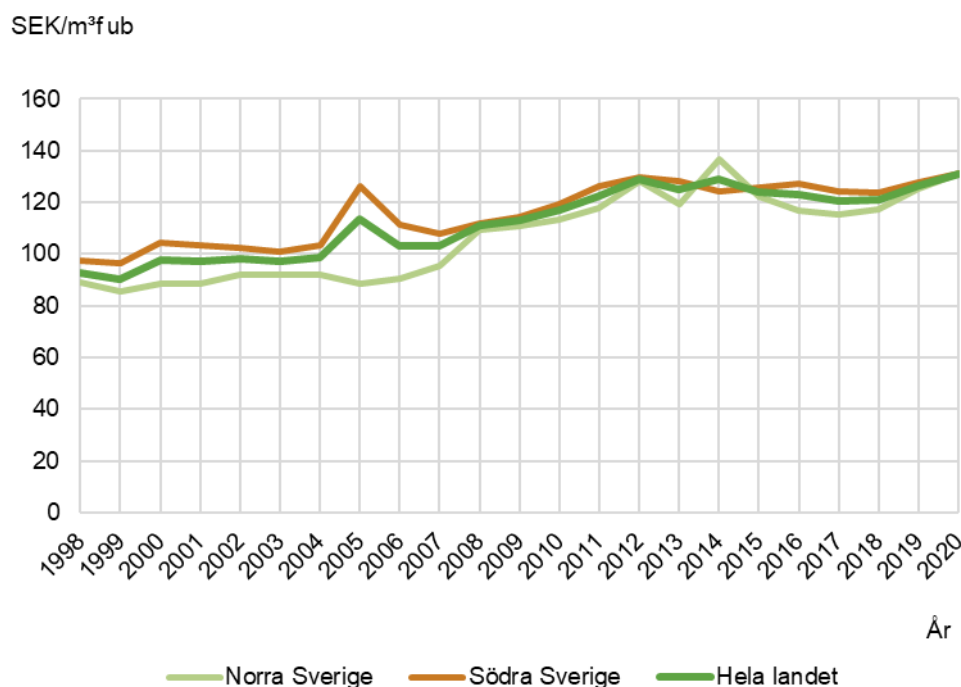
I gallringskostnaden ingår avverkning, skotning och omkostnader fram till bilväg, på likande sätt som för föryngringsavverkning. Kostnaderna för gallring avser liksom för föryngringsavverkning ett volymvägt genomsnitt, även kostnader för avverkning av storm- eller brandskadad skog ingår.

Kostnader för all avverkning

Kostnaderna för all avverkning är ett volymvägt genomsnitt för både föryngringsavverkning och gallring som redovisats ovan. Även här syns påverkan av stormen Gudrun år 2005. Från år 2007 och framåt har kostnaderna trendmässigt ökat.

Eftersom skattningarna är volymvägda kan till exempel genomsnittet för all avverkning minska ett år när både kostnaderna för gallring och föryngringsavverkning ökar om volymsandelen föryngringsavverkning ökar, eftersom föryngringsavverkning är mindre kostsamt per kubikmeter än gallring. Den genomsnittliga kostnaden för all avverkning är betydligt närmare föryngringsavverkningen än gallringen. Det beror på att det är mycket större volymer som föryngringsavverkas än gallras varje år. Den volymvägda kostnaden för all avverkning och hela landet år 2020 var 131 kr per m³f ub.

Figur 4. Kostnader (SEK/m³f ub) för all avverkning i löpande priser
Figure 4. Costs (SEK/m³f ub) for all cutting in current prices



Kostnader för skogsvård

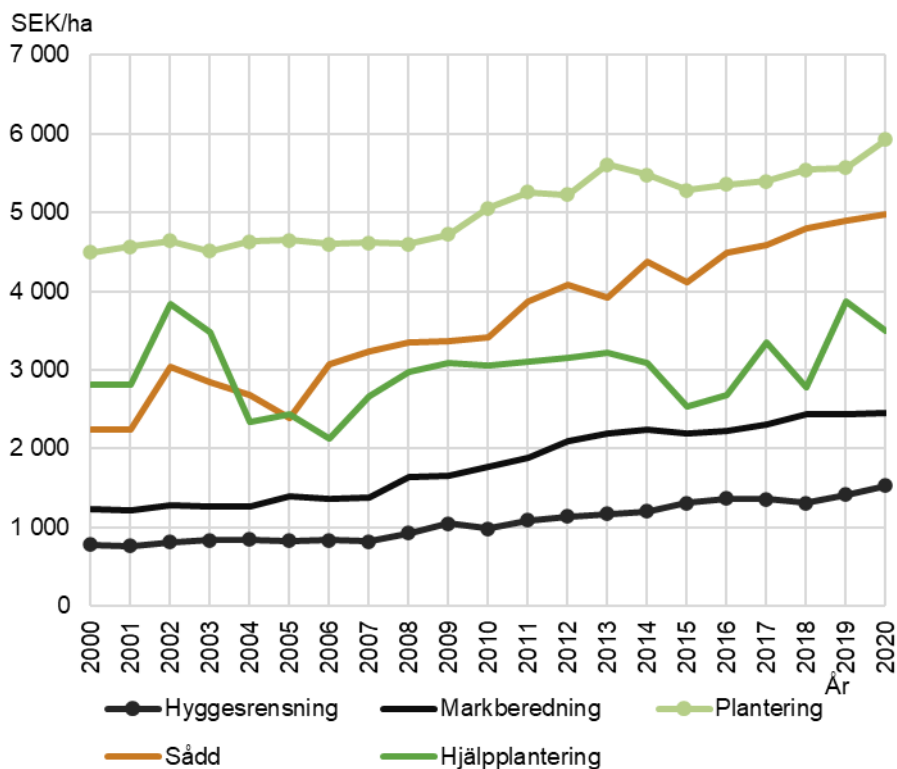
Kostnaderna för skogsvård innefattar åtgärderna: hyggesrensning, markberedning, plantering, sådd, hjälpplantering, röjning, gödsling och kalkning, hyggesbränning och underväxtröjning. Uppgifterna är arealvägda och avser utförda åtgärder i egen skog.

Trendmässigt är kostnadsutvecklingen stigande för skogsvårdsåtgärderna men vissa av åtgärderna som hyggesbränning, hjälpplantering och sådd har en mer varierande utveckling. De vanligaste åtgärderna som markberedning, plantering, hyggesrensning har en stabilt ökande trend sedan flera år tillbaka.

De mest kostsamma åtgärderna är plantering och sådd som kostar ungefär 5 900 kr per hektar respektive 5 000 kr per hektar. Hyggesrensning har lägst kostnad per hektar, drygt 1 500 kr, strax under kostnaden för underväxtröjning, 1 800 kr per hektar.

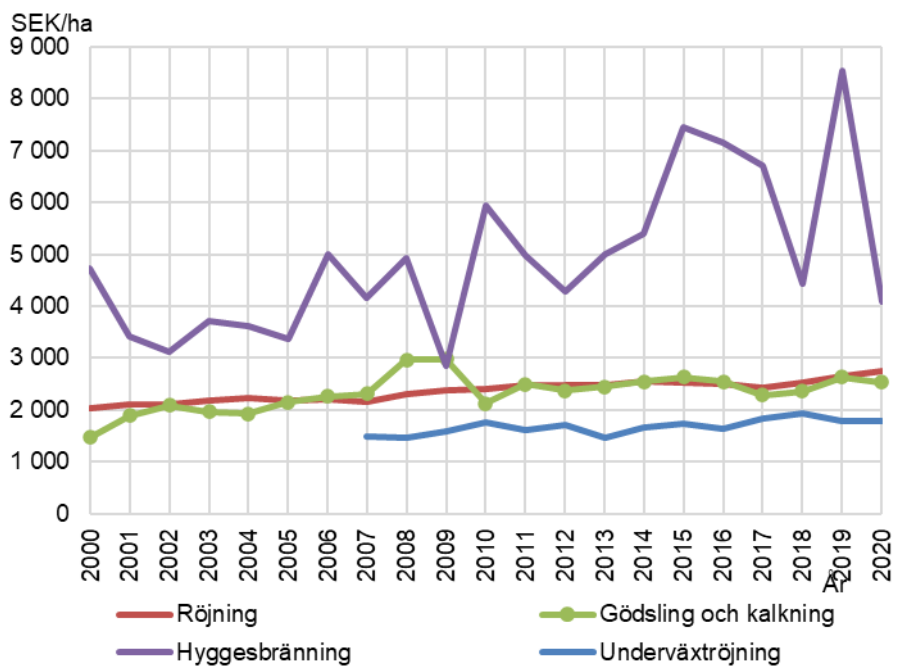
Figur 5a. Kostnader (SEK/ha) för skogsvårdsåtgärder för hela landet i löpande priser

Figure 5a. Costs (SEK/ha) for silvicultural measures in current prices for the entire country



Figur 5b. Kostnader (SEK/ha) för skogsvårdsåtgärder för hela landet i löpande priser

Figure 5b. Costs (SEK/ha) for silvicultural measures in current prices for the entire country



Tabeller

Teckenförklaring

Explanation of symbols

Symbol	Svenska	Engelska
–	Noll	Zero
0	Mindre än 0,5	Less than 0.5
0,0	Mindre än 0,05	Less than 0.05
..	Uppgift inte tillgänglig eller för osäker för att anges	Data not available
.	Uppgift kan inte förekomma	Not applicable
*	Preliminär uppgift	Provisional figure
:	Bruten tidsaxel	Broken time axis

1a. Kostnader (SEK/m³f ub) för förnygringsavverkning, gallring och all avverkning i norra Sverige fördelat på annans skog, egen skog och all skogsmark.

1a. Costs (SEK/m³f ub) regeneration felling, thinning and all cutting in north of Sweden by own forest, purchases from other forest owners and all forest land

År	Annans skog Förnygringsavverkning	Annans skog Gallring	Annans skog All avverkning	Egen skog Förnygringsavverkning	Egen skog Gallring	Egen skog All avverkning	All skog Förnygringsavverkning	All skog Gallring	All skog All avverkning
2000	79	126	88	81	130	89	80	128	89
2001	81	127	89	81	129	89	81	128	89
2002	86	126	93	83	133	91	84	130	92
2003	81	135	92	83	132	92	82	133	92
2004	82	136	98	79	130	89	80	133	92
2005	81	130	91	79	132	87	80	131	89
2006	82	136	94	78	136	88	79	136	90
2007	88	141	99	82	142	93	84	142	96
2008	93	157	109	95	165	110	94	162	109
2009	98	163	112	95	176	110	96	170	111
2010	99	170	115	96	181	112	97	176	113
2011	102	177	119	100	189	117	102	184	118
2012	113	182	126	108	195	124	116	190	128
2013	102	181	125	98	190	116	101	185	120
2014	102	183	125	103	198	120	123	186	137
2015	99	185	119	100	188	115	106	185	122
2016	97	182	116	97	185	113	100	184	117
2017	96	183	115	98	186	115	97	185	115
2018	98	190	116	103	195	117	101	192	117
2019	106	196	125	106	202	123	108	199	125
2020	107	195	130	109	209	131	110	203	131

Källa: Skogsstyrelsen och Skogforsk

1b. Kostnader (SEK/m³f ub) för förnygringsavverkning, gallring och all avverkning i södra Sverige fördelat på annans skog, egen skog och all skogsmark.

1b. Costs (SEK/m³f ub) regeneration felling, thinning and all cutting, south of Sweden by by own forest, purchases from other forest owners and all forest land

År	Annans skog Förnygringsavverkning	Annans skog Gallring	Annans skog All avverkning	Egen skog Förnygringsavverkning	Egen skog Gallring	Egen skog All avverkning	All skog Förnygringsavverkning	All skog Gallring	All skog All avverkning
2000	82	155	107	76	154	101	80	154	105
2001	81	144	105	75	157	102	79	149	104
2002	80	146	103	76	156	103	78	149	103
2003	78	145	102	74	155	100	76	148	101
2004	80	147	104	77	158	103	79	150	104
2005	77	144	98	74	150	93	124	146	126
2006	78	144	102	73	154	95	101	147	112
2007	79	149	99	73	155	97	97	151	108
2008	82	154	107	86	177	120	87	160	112
2009	85	175	113	84	185	117	85	178	115
2010	89	181	120	86	189	119	88	183	119
2011	89	183	125	89	205	130	89	189	126
2012	89	185	125	88	211	127	93	191	130
2013	89	186	123	90	203	125	93	190	128
2014	89	189	120	92	204	127	93	194	124
2015	90	195	122	94	206	129	94	198	126
2016	93	197	124	92	209	127	95	200	127
2017	92	197	121	95	211	131	93	201	125
2018	93	199	120	97	219	131	95	203	124
2019	98	203	123	98	215	126	103	206	128
2020	102	212	129	99	220	126	105	215	131

Källa: Skogsstyrelsen och Skogforsk

1c. Kostnader (SEK/m³f ub) för förnygringsavverkning, gallring och all avverkning, hela landet fördelat på annans skog, egen skog och all skogsmark.

1c. Costs (SEK/m³f ub) regeneration felling, thinning and all cutting, the entire country by own forest, purchases from other forest owners and all forest land

År	Annans skog Förnygringsavverkning	Annans skog Gallring	Annans skog All avverkning	Egen skog Förnygringsavverkning	Egen skog Gallring	Egen skog All avverkning	All skog Förnygringsavverkning	All skog Gallring	All skog All avverkning
2000	81	150	102	79	143	94	80	147	98
2001	81	141	100	79	146	94	80	143	97
2002	82	142	100	81	147	96	81	144	98
2003	78	144	99	80	145	95	79	144	97
2004	80	144	102	79	145	95	80	144	99
2005	79	139	95	77	139	89	110	139	114
2006	80	142	99	76	145	91	92	143	103
2007	82	147	99	79	148	94	92	147	103
2008	85	155	108	92	172	114	90	161	111
2009	89	172	113	91	181	113	90	176	113
2010	92	178	118	92	185	115	92	181	117
2011	93	182	123	96	198	122	95	187	123
2012	98	185	125	101	204	125	104	191	129
2013	92	185	124	95	197	119	96	189	125
2014	91	188	121	98	202	124	105	192	129
2015	93	193	121	98	196	119	99	194	124
2016	94	194	122	96	195	117	97	195	123
2017	93	194	120	97	196	120	95	196	121
2018	95	196	119	101	204	121	98	199	121
2019	101	201	124	103	208	124	105	204	127
2020	104	207	129	105	213	129	107	210	131

Källa: Skogsstyrelsen och Skogforsk

2. Kostnader (SEK/m³f ub) för försvårad avverkning (skogsskador som t ex storm, brand och insektsangrepp)

2. Costs (SEK/m³f ub) for felling due to natural disasters (damages from storms, forest fires and insects etc.)

År	Förnygrings- avverkning	Gallring	All avverkning
2000			
2001			
2002			
2003			
2004			
2005	141	147	141
2006	137	170	137
2007	131	142	131
2008	137	165	138
2009			174
2010			
2011	160	205	167
2012	152	185	164
2013	145	184	166
2014	152	188	161
2015	147	194	161
2016	142	207	164
2017			162
2018	129	218	157
2019	141	206	155
2020	142	223	158

Källa: Skogsstyrelsen och Skogforsk

3a. Kostnader (SEK/ha) för skogsvårdsåtgärder , norra Sverige**3a. Costs (SEK/ha) for silvicultural measures, north of Sweden**

År	Hyggesrensning	Markberedning	Plantering	Sådd	Hjälplantering	Röjning	Gödsling och kalkning
2000	796	1 133	3 878	2 129	2 083	1 741	1 480
2001	759	1 153	4 020	2 134	2 230	1 831	1 879
2002	840	1 190	3 930	3 035	3 087	1 912	2 097
2003	865	1 208	3 918	2 843	2 826	1 946	1 921
2004	868	1 221	3 997	2 705	2 191	2 102	1 939
2005	844	1 301	3 952	2 490	2 279	2 021	2 139
2006	848	1 255	3 959	3 094	1 865	2 056	2 243
2007	822	1 267	3 926	3 246	2 603	2 028	2 271
2008	944	1 561	3 914	3 418	2 339	2 204	2 952
2009	950	1 565	4 121	3 276	2 391	2 251	2 956
2010	925	1 659	4 346	3 267	2 422	2 362	2 149
2011	1 005	1 775	4 428	3 699	2 777	2 410	2 477
2012	1 097	2 012	4 432	3 918	2 958	2 421	2 383
2013		2 084	4 674	3 747	2 928	2 425	2 363
2014		2 161	4 635	4 324	2 557	2 500	2 442
2015		2 090	4 430	3 916	2 903	2 544	2 488
2016		2 132	4 669	4 214	2 686	2 503	2 524
2017		2 155	4 644	4 276	2 923	2 449	2 242
2018		2 298	4 739	4 602	2 962	2 562	2 264
2019		2 270	4 874	4 762	3 065	2 675	2 512
2020		2 334	5 044	4 633	3 187	2 663	2 310

Källa: Skogsstyrelsen och Skogforsk

3b. Kostnader (SEK/ha) för skogsvårdsåtgärder, södra Sverige**3b. Costs (SEK/ha) for silvicultural measures, south of Sweden**

År	Hyggesrensning	Markberedning	Plantering	Sådd	Hjälplantering	Röjning	Gödsling och kalkning
2000	736	1 455	5 746	2 608	4 162	2 310	1 461
2001	793	1 348	5 655	2 628	4 184	2 397	
2002	744	1 456	6 131	3 041	4 465	2 326	2 063
2003	783	1 391	5 686	2 832		2 581	2 085
2004	800	1 371	5 991	2 614	3 095	2 434	1 892
2005	792	1 547	5 900	1 884	2 835	2 373	2 191
2006	822	1 557	5 778	2 968	2 934	2 372	2 332
2007	820	1 630	5 822	3 133	2 820	2 342	2 424
2008	889	1 795	6 022	3 012	4 814	2 421	3 000
2009	1 130	1 821	5 886	3 878	4 175	2 517	3 118
2010	1 049	1 966	6 322	3 933	4 175	2 463	2 032
2011	1 152	2 073	6 636	4 472	4 446	2 557	2 556
2012		2 255	6 571	4 598	4 162	2 585	2 365
2013		2 360	7 405	4 548	4 371	2 544	2 551
2014		2 374	6 798	4 554	4 062	2 605	2 613
2015	1 356	2 337	6 386	4 769	2 059	2 513	2 802
2016	1 238	2 353	6 216		2 662	2 504	
2017	1 225	2 535	6 318		3 727	2 435	2 317
2018	1 139	2 655	6 814	5 540	2 709	2 472	
2019	1 099	2 755	6 912		4 565	2 652	2 753
2020	1 190	2 767	8 081		3 931	2 883	2 802

Källa: Skogsstyrelsen och Skogforsk



3c. Kostnader (SEK/ha) för skogsvårdsåtgärder, hela landet**3c. Costs (SEK/ha) for silvicultural measures, entire country**

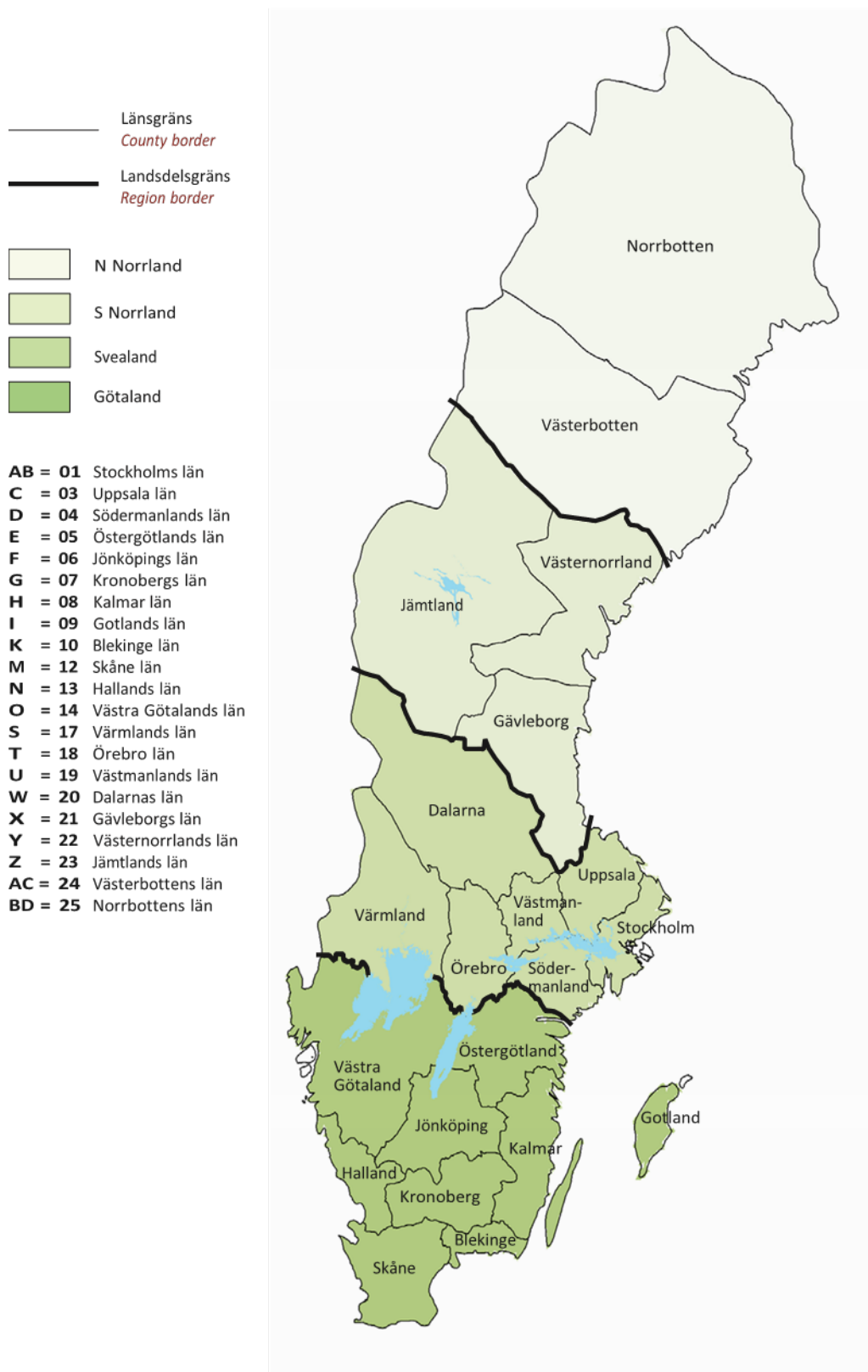
År	Hyggesrensning	Markberedning	Plantering	Sådd	Hjälpplantering	Röjning	Gödsling och kalkning	Hyggesbränning	Underväxtröjning
2000	782	1 226	4 496	2 239	2 810	2 022	1 473	4 723	
2001	767	1 215	4 569	2 240	2 808	2 116	1 889	3 413	
2002	813	1 278	4 641	3 036	3 836	2 098	2 085	3 119	
2003	839	1 267	4 509	2 841	3 477	2 188	1 968	3 714	
2004	843	1 268	4 629	2 690	2 346	2 235	1 927	3 608	
2005	830	1 391	4 645	2 392	2 429	2 176	2 152	3 372	
2006	838	1 362	4 597	3 078	2 129	2 198	2 264	5 005	
2007	822	1 376	4 618	3 231	2 662	2 165	2 307	4 158	1 480
2008	926	1 647	4 601	3 354	2 973	2 299	2 962	4 928	1 473
2009	1 049	1 659	4 722	3 367	3 096	2 374	2 980	2 840	1 599
2010	984	1 771	5 056	3 413	3 055	2 405	2 128	5 952	1 769
2011	1 087	1 887	5 254	3 876	3 113	2 472	2 495	4 989	1 615
2012	1 137	2 099	5 228	4 084	3 158	2 488	2 378	4 274	1 702
2013	1 171	2 187	5 609	3 925	3 216	2 474	2 447	4 999	1 476
2014	1 204	2 240	5 475	4 377	3 086	2 547	2 541	5 410	1 652
2015	1 310	2 192	5 280	4 113	2 535	2 528	2 636	7 444	1 734
2016	1 365	2 233	5 356	4 481	2 674	2 503	2 551	7 152	1 627
2017	1 361	2 314	5 394	4 585	3 345	2 442	2 284	6 703	1 826
2018	1 312	2 439	5 541	4 804	2 784	2 520	2 356	4 426	1 944
2019	1 414	2 437	5 566	4 893	3 873	2 665	2 628	8 543	1 796
2020	1 526	2 454	5 925	4 976	3 498	2 746	2 535	4 085	1 790

Källa: Skogsstyrelsen och Skogforsk



Kartor

Karta över län och landsdelar



Fakta om statistiken

Skogsstyrelsen har publicerat statistik över kostnader för avverkning, skogsvård och skogsbilvägar sedan 1950-talet. Statistik över kostnaden för storskogsbrukets avverkning har publicerats sedan 1981.

Kostnadsstatistiken används av Skogsstyrelsen för allehanda ekonomiska beräkning av skogsbruket. Bearbetade uppgifter används i Statistiska centralbyråns (SCB) kvartalsmässiga och årliga beräkning av nationalräkenskaper. Statistiken används även i internationell rapportering.

Detta omfattar statistiken

Statistiken omfattar storskogsbrukets kostnader för olika skogsåtgärder på egen skogsmark. Avverkning gäller även annans skogsmark och försvårdad avverkning i skadad skog. Skogsåtgärderna som publiceras av Skogsstyrelsen är: förnygringsavverkning, gallring, hyggesrensning, markberedning, plantering, sådd, hjälpplantering, röjning, gödsling och kalkning samt även kostnad för skogsbilvägar. Den geografiska uppdelningen är norra och södra Sverige samt hela landet.

Definitioner och förklaringar

Nedan anges definitioner och förklaringar för den statistik som publiceras i detta statistiska meddelande. Enkäten innehåller vidare ytterligare variabler. Samtliga variabler redovisas under "Så gör vi statistiken nedan".

Storskaligt skogsbruk

I denna statistik definieras det som ägande av mer än 16 000 hektar eller årlig avverkning av mer än 50 000 kubikmeter fast massa under bark.

Drivning

Drivning omfattar förnygringsavverkning och gallring samt utforsling (skotning) av virke till skogsbilväg. Förnygringsavverkning avser avverkning i syfte att åstadkomma ny skog genom skogsodling eller naturlig förnygring. Gallring avser beståndsvårdande utglesning av skog med tillvaratagande av virke. Drivningen delas i enkäten upp i avverkning, skotning och fördelad omkostnad. Fördelad omkostnad är som regel poster gemensamma för flera avverkningstrakter t.ex. flyttning av maskiner. Drivningskostnaderna är i enkäten uppdelade på egen och annans skogsmark. Uppgiftslämnaren kan även ange kostnad för försvårdad avverkning på mark skadad av brand, storm, insekt- eller svampangrepp.

Skogsvård

Skogsvård avser åtgärder på egen skogsmark. Följande skogsvårdsåtgärder ingår i enkäten:

Hyggesrensning avser areal som har åtgärdats i samband med förnygringsavverkning.

Markberedning avser separat åtgärdad areal före plantering eller (själv)sådd. Markberedning i direkt samband med plantering medräknas i den åtgärden.

Sådd, plantering och hjälpplantering avser både första åtgärden och upprepning på sammanhängande arealer efter skada. Fläckvis hjälpplantering i mindre omfattning kan inkluderas i omgivande plantering. Både kostnaden för plantorna eller fröna och själva planteringen eller sådden ingår.

Röjning omfattar åtgärds-kostnad för all utförd plant-, ungskogs- och lövröjning.

Gödsling och *kalkning* avser åtgärder utförda på skogsmark och torvmark i syfte att öka skogsproduktionen eller förbättra marktillståndet. Uppgiften avser den sammanlagda kostnaden för gödningsmedel och utförande.

Hyggesbränning avser både naturanpassad och markberedande bränning.

Regioner

De regioner som redovisas följer en indelning av Sverige i län och landsdelar. Norra Sverige avser Norra och Södra Norrland. Södra Sverige avser Svland och Götaland. Se indelning under rubriken Kartor ovan.

Så gör vi statistiken

Undersökningen är gemensam för Skogforsk och Skogsstyrelsen. Varje år samlar Skogforsk in data från de tillfrågade företagen i enkätform. Deltagandet i undersökningen är frivilligt.

Uppgifterna samlas in på landsdelsnivå, vilket innebär att de företag som har verksamhet i flera landsdelar får lämna in flera enkäter. Redovisningen av resultatet görs för norra och södra Sverige då uppdelning på landsdelar medför risk för röjande.

Undersökningen är en totalundersökning av de ca 80 största skogsägarna och virkesköpande företagen. Dessa täcker totalt täcker cirka 11 miljoner hektar produktiv skogsmark i Sverige. Detta motsvarar ungefär 91 procent av all produktiv skogsmark som ägs av andra än enskilda markägare.

Eftersom de flesta uppgifter, utom skogsmarksareal och areal för skogsvårdsåtgärder, redovisas per avverkad volym, per hektar eller per meter, används inte uppräkningsfaktorer för att kompensera för bortfall eller liknande.

För den senaste undersökningen har 34 enkätsvar inte inkommit, vilket är i nivå med föregående år. Arealmässigt har dessa ej inkomna svar relativt liten betydelse då de inkomna svaren representerar drygt 91 procent av den undersökta arealen. Volymen som täcks in av enkätsvaren uppskattas vara omkring två tredjedelar av den avverkade nettovolymen i Sverige.

Det finns också ett partiellt bortfall vilket medfört stor osäkerhet och risk för röjande av uppgifter från enskilda företag och därför har flera variabler utelämnats. Det gäller bland annat för ny- och skyddsdikning, dikesunderhåll, naturvård, övriga skogsvårdsarbeten, gemensam omkostnad och förvaltning. Det gör även att statistik om skogsbilvägar enbart publiceras för hela landet, ej landsdel. Detsamma gäller för hyggesbränning, underväxt-röjning och försvård avverkning i skadad skog.

Uppgifterna registreras manuellt och rimlighetskontroller görs. Skogsstyrelsen beräknar genomsnittskostnader.

Följande variabler med respektive mätenhet(-er) insamlas:

- Produktiv skogsmark areal i 1 000-tal hektar
- Del 1. Skogsbruk
 - Virkesvolym volym i 1 000 m³f ub
 - Anskaffning SEK/m³f ub
 - Drivning ”
 - Skogsvård ”
 - Vägar ”
 - Övriga kostnader ”
 - Administration ”
- Del 2. Virkesförsäljning och vidaretransport (uppdelat på timmer och massaved samt tall och gran)
 - Virkesvolym volym i 1 000 m³f ub
 - Pris fritt bilväg SEK/m³f ub
 - Virkestransport ”
 - Virkesmätning ”
 - Vidaretransportavstånd Km

- Del 3. Drivning av rundvirke (uppdelat på föryngringsavverkning och gallring samt egen och annan skog)
 - Virkesvolym volym 1 000 m³f ub
 - Avverkning SEK/m³f ub
 - Skotning ”
 - Fördelad omkostnad ”
 - Andel totalentreprenadprocent
 - Medelstam m³f ub
 - Uttagen volym m³f ub/ha

- Del 4. Skogsvård på egen mark
 - Hyggesrensning åtgärdad areal i ha kostnad 1000-tal SEK
 - Markbehandling ” ”
 - Hyggesbränning ” ”
 - Sådd ” ”
 - Plantering ” ”
 - Hjälpplantering ” ”
 - Röjning ” ”
 - Gödsling och kalkning ” ”
 - Underväxtröjning ” ”
 - Övriga skogsvårdsåtgärder ” ”
 - Gemensam omkostnad ” ”

- Del 5. Övriga åtgärder på egen skog
 - Föryngringsavverkning volym i 1000 m³fub
 - Gallring ”
 - Förvaltning SEK 1000-tal kr
 - Bilvägbyggnad längd i km kostnad i 1 000-tal SEK
 - Bilvägunderhåll ” ”
 - Ny-, skyddsdikning ” ”
 - Dikesunderhåll ” ”
 - Naturvård ” ”

Statistikens tillförlitlighet

Tillförlitligheten är relativt god. De undersökta bolagen har dock olika bokföringssystem som gör det svårt att få fram helt likvärdiga uppgifter, eftersom den totala kostnadsmassan (särskilt de indirekta kostnaderna) fördelas olika mellan olika kostnadsbärare. Då samma data insamlats under lång tid påverkar detta inte de långsiktiga trenderna.

Undersökningen har ett antal osäkerhetskällor. Det finns ingen enhetlig definition av storskaligt skogsbruk, var gränsen sätts bestämmer hur stort urvalet blir. I denna statistikprodukt har gränsen satts vid ett ägande av mer än 16 000 ha eller en årlig avverkning mer än 50 000 m³. Gränserna är satta för att nå en tillräckligt stor mängd respondenter för att kunna publicera utan att få problem sekretesskyddade skattningar samt en avvägning mot resurseffektivitet.

Samtliga skattningar är viktade efter areal eller m³f ub. Det innebär att kostnadsuppgifter från uppgiftslämnare som har stor avverkning eller utför åtgärder på en stor areal även har större vikt i de redovisade skattningarna. Det innebär också att skattningarna bör vara representativa för en större del av skogsbruket än den undersökta. Det gör även att bortfall från uppgiftslämnare med låg vikt (volym eller areal) har liten betydelse för skattningarna.

Ramen är skapad dels från fastighetstaxeringsregistret för arealgränsen på 16 000 ha samt avverkningsvolymerna från Biometria för gränsen 50 000 m³. Kvalitet och täckning av dessa två datakällor är därför viktiga vid skapandet av populationen i denna undersökning. Eftersom urvalet är litet kan det enkelt granskas av Skogsstyrelsen och Skogforsk.

Bra att veta

Statistiken utkommer årligen i digital form på Skogsstyrelsens hemsida och uppmärksammas genom nyhet på hemsidan och nyhetsbrev per e-post till prenumeranter.

Statistiken är jämförbar från år 1981 och framåt för drivningskostnader i det storskaliga skogsbruket och från 1998 och framåt för skogsvårdskostnader. Dessa uppgifter finns i tidigare Skogsstatistisk årsbok som finns under historisk statistik på Skogsstyrelsens hemsida, se länk nedan.

[Skogsstyrelsens historiska statistik](#)

Lämnade uppgifter är skyddade enligt sekretesslagen. I myndigheternas särskilda verksamhet för framställning av statistik gäller sekretess enligt 24 kap. 8 § offentlighets- och sekretesslagen (2009:400).

Annan statistik

I Sverige finns ingen jämförbar undersökning om kostnader i skogsbruket. Skogsstyrelsen har dock även en undersökning om åtgärder i det storskaliga skogsbruket. Jämförbarheten med andra länder är begränsad eftersom ingen enhetlig metod finns.

Elektronisk publicering

Detta statistiska meddelande finns kostnadsfritt åtkomligt på Skogsstyrelsens webbplats [Skogsstyrelsens statistiksidor](#) . Välj ”Statistik efter ämne” och därefter aktuell undersökning.

Mer information om statistiken och dess kvalitet finns i en kvalitetsdeklaration som du hittar på vår webbplats under [Statistikens kvalitet](#).

Data som ligger till grund för tabellerna i detta SM finns också i Skogsstyrelsens statistikdatabas. Där kan du sammanställa data i valfritt format för nedladdning till din egen PC eller läsning på bildskärm. [Skogsstyrelsens statistikdatabas](#).

In English

Summary

Main findings

The cost for regeneration felling increased in both northern and southern Sweden during 2020. The largest increase was in southern Sweden by 2.4 percent, while the cost rose by 1.9 percent in northern Sweden. On average, it costs SEK 107 per cubic meter for felling and transportation of the logs to the roadside. This is the highest level since 2005 when the same cost was SEK 110. In 2005 the storm Gudrun damaged roughly 75 million cubic meters of wood, about equal to the annual felling in Sweden. That caused an increase in the cost of regeneration felling by 57 percent between 2004 and 2005.

The cost of thinning increased by 4.0 percent in southern Sweden and by 1.8 percent in northern Sweden. On average, the cost of thinning was SEK 210 per cubic meter. This is the highest cost of thinning during the years these statistics have been produced, since 2000.

This survey also includes estimations on fellings that were more difficult because the forest was damaged by fires, storms, insects or fungus. The costs of these fellings due to natural disasters were 35 percent higher than ordinary regeneration felling in 2020. During the previously mentioned storm year of 2005, the cost of felling due to natural disasters was 83 percent higher than ordinary felling.

Over a longer time period, the cost of regeneration felling and thinning have both increased by 16 percent from 2010 to 2020. This can be compared with the increase in the consumer price index by 8 percent or the producer price index for the production industry which has increased by 13 percent.

The cost for silvicultural measures has also risen to new all-time highs during 2020. Since 2020 the cost of clear-cut cleaning has increased by 8 percent to SEK 1 526 per hectare, scarification by 1 percent to SEK 2 454 per hectare, planting by 6 percent to SEK 5 925 per hectare and sowing by 2 percent to SEK 4 976 per hectare. Even the cost for precommercial thinning increased by 3 percent to a new all-time high of SEK 2 746 per hectare.

Revisions and changes to the statistics

The historical data for these statistics have been further examined and some minor adjustments of reported values have been made. The revisions are relatively small and mainly affect the years 2017 to 2019. They were caused by faulty coverage due to the changes in land ownership of one of the largest forestry companies in Sweden.

In conjunction with the revision of the time series, completely new estimations on the felling costs for purchases from other forest owners are presented. Previously only costs from self-owned forests and fellings due to natural disasters were published.

Survey

This publication "Costs and revenues for measures in large-scale forestry in 2012" is a part of Swedish Official Statistics. The statistics is conducted and published by Swedish Forest Agency, responsible authority for official statistics on production in forestry. Skogforsk and Swedish Forest Agency have been collecting data with the joint survey of forestry costs and revenues in the large-scale forestry since 1992. Participation in the questionnaire is voluntarily.

Cost data refers to logging and silviculture measures in large-scale forestry. The data are based on response to questionnaire survey regarding their own land. Logging costs is distributed on regeneration and thinning. Silviculture is divided on scarification, planting, sowing and cost for beeting.

Statistics on costs in large-scale forestry are volume weighted or area-weighted and relate to current prices. Large scale forestry is defined as ownership of more than 16 000 ha forest land or an annual felling of more than 50 000 m³.

The survey is a collaboration between the Swedish Forest Agency and the Forestry Research Institute of Sweden.

Southern Sweden comprises Götaland and Svealand, and the northern Sweden comprises Södra och Norra Norrland.

List of tables

1a. Costs (SEK/m ³ f ub) regeneration felling, thinning and all cutting in north of Sweden by own forest, purchases from other forest owners and all forest land	9
1b. Costs (SEK/m ³ f ub) regeneration felling, thinning and all cutting, south of Sweden by by own forest, purchases from other forest owners and all forest land	10
1c. Costs (SEK/m ³ f ub) regeneration felling, thinning and all cutting, the entire country by own forest, purchases from other forest owners and all forest land	11
2. Costs (SEK/m ³ f ub) for felling due to natural disasters (damages from storms, forest fires and insects etc.)	12
3a. Costs (SEK/ha) for silvicultural measures, north of Sweden	13
3b. Costs (SEK/ha) for silvicultural measures, south of Sweden	14
3c. Costs (SEK/ha) for silvicultural measures, entire country	15

List of terms

In Swedish	In English
Föryngringsavverkning	Regeneration felling
Gallring	Thinning
Avverkning	Cutting
Skogsvård	Silviculture
Hyggesrensning	Cleaning
Markberedning	Scarification
Plantering	Planting
Hjälpplantering	Beeting
Röjning	Precommercial thinning
Gödsling	Forest fertilization
Kalkning	Liming
Skogsbilvägar	Forest Roads
Nyinvesteringar	New investments
Underhåll	Maintenance
Norra Sverige	North of Sweden