



SKOGSPLAN

- lärandeguide om mitt skogsägande

PILOTRAPPORT



EUROOPAN UNIONI

Interreg
Botnia-Atlantica
Euroopan aluekehitysrahasto



Rikare skog

Diversifiering genom Inkludering och Specialisering

INNEHÅLL

FÖRORD	1
SAMMANFATTNING	3
INTRODUKTION	5
Bakgrund	5
Skogsplan.....	5
Målgrupp	7
Syfte	7
METOD	7
Respondenter	7
Utvärdering av Skogsplan	7
RESULTAT	8
Om respondenterna.....	8
Enkät.....	8
Skypeträff om Skogsplan	11
Presentation för Skogsstyrelsens rådgivningsenhet.....	12
Revision av Skogsplan efter utvärdering	12
DISKUSSION	12
Målgrupp och respondenter	12
Utvärdering av Skogsplan	13
Skogsplan som lärandeprocess.....	13
Skogsplan som tjänstekoncept	15
SLUTSATSER	16
BILAGOR	17
Bilaga 1. Skogsplan	17
Bilaga 2. Enkät.....	42

FIGURER

Figur 1 - Skillnaden mellan Skogsplan och Skogsbruksplan	6
Figur 2 – Skogsägares trygghet efter Skogsplan	8
Figur 3 - Skogsägarnas upplevelse av Skogsplan	9
Figur 4 - Skogsägarnas upplevda trygghet i att beställa tjänster.	10
Figur 5 - Skogsägarnas åsikter om Skogsplan som en tjänst.....	10

FÖRORD

Rikare skog är ett projekt finansierat av Botnia Atlantica programmet (Interreg) tillsammans med Region Västerbotten, Region Västernorrland, Österbottens kommunförbund och medverkande partnerorganisationer. Projektet pågår från augusti 2018 till slutet av 2021 och sker i samverkan mellan Sveriges lantbruksuniversitet och Skogsstyrelsen i Sverige och Ruralia institutet vid Helsingfors universitet och Skogscentralen i Finland. Projektets syfte är att undersöka förutsättningar för nya typer av skoglig tjänsteutveckling som potentiellt kan attrahera ett bredare spektrum av skogsägare och därigenom bidra till en ökad lönsamhet och konkurrenskraft för de företag som är, eller önskar vara, verksamma på denna skogliga marknad. Med hjälp av ny kunskap identifierar projektet hinder och möjligheter i skoglig tjänsteutveckling vilket i sin tur stärker sektorns innovationsförmåga. En väl utvecklad tjänstemarknad anses avgörande för ett resurseffektivt och hållbart nyttjande av skogsresursen i de regioner som projektet är verksamt i; Västerbotten, Västernorrland och Österbotten.

Projektet är uppdelat i tre huvudaktiviteter. Först identifieras behovet av ny kunskap och nya tjänstekoncept som motsvarar skogsägares behov av skoglig service (WP1). Den kunskapen utgör grunden för den andra huvudaktiviteten (WP2), där förutsättningar och potentialen i ett antal nya relevanta tjänstekoncept undersöks och utvecklas i form av så kallade piloter. Kunskapen och erfarenheterna från dessa aktiviteter omvandlas och överförs sedan till olika typer av lärandemoment (WP3).

I denna rapport presenteras ett resultat inom den andra projektaktiviteten (WP2) där ett specifikt tjänstekoncept eller affärsmodell undersökts i form av en pilot. Då fokus ligger på att studera innovativa möjligheter i nya, eller vidareutveckla befintliga tjänstekoncept, så kan en pilot också förstås som en pilotstudie i ett konkret och praktiskt genomförande. Det övergripande syftet för projektets samtliga piloter är att få en djupare

förståelse för tjänstemarknaden i stort liksom vilken utvecklingspotential som finns för nya tjänster. Genom piloterna utvecklar projektet kunskap om specifika och enskilda tjänster – som sammantaget utgör pusselbitar i den större bilden och förståelsen. Dessutom kommer erfarenheter från de svenska respektive finska projektområdena att bidra med en jämförande analys i relation till de två olika länderna.

Den nu redovisade piloten är resultatet av ett identifierat behov av en utvecklad beställarkompetens bland, främst nya, skogsägare i relation till den skogliga tjänstemarknaden. För genomförandet har Skogsstyrelsen svarat. Rapporten har skrivits av Skogsstyrelsen tillsammans med projektarbetsgruppen vid Sveriges Lantbruksuniversitet (SLU) i Umeå. För att lära dig mer om projektet, dess övriga piloter och resultat, besök:

www.slu.se/rikareskog

SAMMANFATTNING

Idag sker en förändring av skogsägarkåren där allt fler äger skogen tillsammans, färre bor på fastigheten och få har skogen som sin huvudsakliga inkomstkälla. Detta har lett till att kunskapen om skog och skogsbruk minskat i takt med att skogen inte har en lika nära koppling till vardagen som tidigare. Detta bidrar också till att skogsägare ofta saknar ett tydligt mål med sitt skogsägande och skogsbruk idag, vilket i kombination med bristande kunskap kan leda till att skötseln av skogen inte blir av. I WP1 identifierades ett behov av en övergripande plan eller strategi som stöd för skogsägare i sitt skogsägande, som motiverar dem och tydliggör vad de vill med sin skog och hur de ser på sitt skogsägande. Detta behov inbegrep även de organisationer och företag som erbjuder rådgivning och skogliga tjänster och deras behov av att utveckla metoder och verktyg för att möta en annan typ av behov hos dessa skogsägare. Det som primärt används idag är den skogsbruksplanen och olika hjälpmedel knutna till denna. Denna är dock i de flesta fall primärt anpassad för virkesproduktion, vilket inte alltid speglar skogsägarens målsättning fullt ut. I flera fall är även detta ett utfall av att skogsägaren saknar en tydlig egen målsättning och utgångspunkt för sin skogsbruksplan.

För att möta detta behov syftar piloten till att utveckla ett verktyg som matchar behovet som identifierades i WP1, och som kan komplettera skogsbruksplanen. Piloten går under namnet Skogsplan och är en lärandeguide i skogsägarskap för skogsägaren. Genom att få guidning i kunskapsinhämtning, dokumentera grundläggande information och formulera ett tydligt mål är förhoppningen att skogsägaren ökar sin kunskap och blir mer aktiv. Med planen är förhoppningen att skogsägaren skapar och upplever en stabil bas för skogsägande. Planen kan till exempel fungera som ett beslutsstöd för skogsägaren vid genomförande av åtgärder och beställning av olika tjänster kopplat till fastigheten.

Skogsplan skickades ut till ett antal skogsägare som fick testa verktyget och ge feedback via en enkät och Skype-träff kring dess nytta, användaranpassning och tillgänglighet. Skogsplan presenterades också för Skogsstyrelsens rådgivningsenhet för att undersöka dess användbarhet som rådgivningsverktyg.

Resultatet visade att skogsägarna tyckte att Skogsplan var enkel att använda och att det var bra att gå igenom de olika stegen. De upplevde också en ökad trygghet i sitt skogsägande och ungefär hälften upplevde en ökad trygghet i att beställa tjänster. Det fanns delade åsikter om hur Skogsplan skulle fungera som en tjänst som erbjöds av skogliga företag. Bland annat huruvida det ansågs vara en konkurrensfördel för ett skogligt företag att erbjuda en tjänst som Skogsplan gratis i samband med en annan tjänst. Skogsstyrelsens rådgivningsenhet ansåg däremot att det Skogsplan skulle vara

användbar vid olika rådgivningsaktiviteter, dels som kommunikationsverktyg, dels som lärandeunderlag.

Slutsatserna från piloten är att Skogsplan utgör ett bra underlag för skogsägares lärande och kompetensutveckling genom en guidning i lärandet och utforskandet av sin skog, sitt skogsägande och relaterade mål. Detta bidrar potentiellt till att enskilda skogsägare kan forma sitt skogsägande och därmed skapa sig en stabil bas för skogsägandet. Skogsplan som tjänst är mest intressant att använda inom rådgivning, kommunikation och utbildning. För att kunna säga om det marknadsmässiga intresset av, och förutsättningarna, för Skogsplan som tjänst behövs vidare undersökningar. Likaså skulle det vara intressant att testa Skogsplan på fler skogsägare och med olika förkunskap.

INTRODUKTION

Bakgrund

Den privata skogsägarkåren är idag under förändring. Till skillnad från förr så ägs idag allt mer skog tillsammans med någon annan, det är en ökande andel kvinnor som äger skogsfastigheter och allt fler skogsägare bor inte på fastigheten. Dessutom är det få av dem har sin huvudsakliga inkomst från skogen. Med en ökad fysisk och ekonomisk distans till sin skog är inte skogsägarens målsättning med skogsägandet lika självklar, och skogsägarna blir mer passiva i sin förvaltning. Idag har många också en bristande kunskap om skog, skogsskötsel och vad det innebär att vara skogsägare. Detta kan delvis bero på den ökade fysiska och ekonomiska distansen till skogen. Den nära koppling som tidigare generationer haft till skogsbruket är idag mindre och behovet av kunskap för att själv sköta skogen har därmed minskat. Brist på kunskap om skog och skogsbruk kan då bli ett hinder för att brukandet av skogen ska bli av eller enligt skogsägarens vilja. Istället har behovet av rådgivning och köp av skogsbrukstjänster ökat för att upprätthålla brukandet av skogen. Detta ställer också skogsägarna i en beroendeställning till dessa skogliga företag. Företagen vill så klart skapa bra relationer till skogsägarna, men på grund av tradition och gammal vana finns en risk att ovana skogsägarna leds in i en skötsel som mer passar företagets vision och traditionellt skogsbruk än en skötsel som passar skogsägarens behov och målsättning.

Resultatet av analyserna i WP1 visade att denna nya typ av skogsägare kan behöva en slags övergripande plan eller strategi som stöd i sitt skogsägande, som motiverar dem och tydliggör vad de vill med sin skog och hur de ser på sitt skogsägande. Likväl behöver de organisationer och företag som erbjuder rådgivning utveckla och anpassa sina metoder så de passar denna nya typ av skogsägare, som kan behöva mer hjälp än skogsägare från tidigare generationer.

Skogsplan

Det verktyg som skogsägarna oftast använder i deras förvaltning är skogsbruksplanen. Skogsbruksplanen är en operativ plan för när en åtgärd ska göras på ett specifikt område på fastigheten. Erfarenheten är dock att skogsbruksplanen är anpassad för virkesproduktion och den utgår inte alltid från skogsägarens egen målsättning. Ofta görs också skogsbruksplanen av någon annan, genom att skogsägaren köper tjänsten av ett skogligt tjänsteföretag. Eftersom skogsägarna ofta saknar ett tydligt och välformulerat mål så görs därför skogsbruksplanen ofta utifrån ökad eller maximerad virkesproduktion och/eller ökade/maximerade ekonomiska värden. Skogsägaren får då en skogsbruksplan som kanske inte motsvarar hans målsättning och med en bristande kunskapsnivå kan

det vara svårt att förstå planen och använda sig av den. Därav bidrar inte skogsbruksplanen automatiskt till ökad aktivitet hos en passiv skogsägare. Skogsbruksplanen är dock ett bra verktyg och grund för att bedriva själva skötseln av skogen, men möter alltså inte riktigt behovet av att guida skogsägaren i skogsägarskapet. För att möta behoven som identifierats i WP1 skulle istället en övergripande plan för själva skogsägandet behövas för att öka skogsägarens kunskap och tydliggöra skogsägarens tankar kring sitt skogsbruk. Både planen som sådan, samt processen att utveckla denna, skulle kunna bidra till att skogsägaren skapar och upplever en stabil bas för skogsägandet genom att skaffa sig en ökad och fördjupad kunskap om sin fastighet och om sitt skogsäggande. Planen kan sedan fungera som ett beslutsstöd för skogsägaren vid genomförande av åtgärder och beställning av olika tjänster kopplat till fastigheten. Den skulle ur detta hänseende inte ersätta skogsbruksplanen utan vara ett komplement (figur 1), till exempel som ett stöd för att beställa en skogsbruksplan som utgår från skogsägarens egen målsättning.



Figur 1 Skillnaden mellan Skogsplan och Skogsbruksplan.

Övergripande undersöker denna pilot skogsägarnas lärande i relation till sin skogsfastighet och beslutsfattande. Detta görs genom utvecklandet av ett verktyg i form av en plan för skogsägarna för att engagera och motivera dem. Piloten går under namnet Skogsplan, en plan där skogsägaren skaffar sig kunskap om sin skog och skogsskötsel, identifierar förutsättningar och behov och formulerar mål och strategi. Genom att skogsägaren ökar sin kunskap om skog, skogsskötsel och sin egen fastighet undersöker piloten också om ett verktyg som Skogsplan kan bidra till en ökad beställarkompetens bland skogsägare i målgruppen. En ökad beställarkompetens kan stödja en ökad aktivitetsgrad hos skogsägaren, vilket till exempel innebär att de går från att vara en mer passiv skogsägare till en mer aktiv. Utifrån detta undersöker piloten också förutsättningarna för Skogsplan som en tjänst vilken kan erbjudas av skogliga rådgivare och skogsföretag. Utgångspunkten är att Skogsplan kan användas i lärande- och

utbildningssyfte eller som ett kommunikationsverktyg för att skogsägare lättare ska kunna redogöra för, och kommunicera, sina grundläggande tankar, mål och behov.

Målgrupp

Målgruppen för piloten är primärt nyblivna och inaktiva skogsägare eftersom de ofta behöver stöttning för att komma igång i sitt skogsägarskap och med förvaltningen av skogsfastigheten. Målsättningen är dock att Skogsplan ska kunna användas av alla skogsägare som vill skapa en stabil bas för sitt skogsägarande.

Syfte

Det övergripande syftet med piloten är att undersöka nyblivna och inaktiva skogsägares lärande och dess förutsättningar för beslutsfattande. De specifika syftena för att undersöka detta är att:

- undersöka hur verktyget Skogsplan kan bidra till att öka skogsägares kunskap och medvetenhet om skog, skogsskötsel och sin fastighet,
- undersöka om Skogsplan kan öka skogsägares trygghet att beställa tjänster kopplat till fastigheten.
- undersöka formerna för Skogsplan som en skoglig tjänst.

METOD

Respondenter

Inbjudna till att delta i piloten var 42 deltagare från den tidigare piloten *Studiecirkel på distans*. Vid en uppföljning av Studiecirkeln fick de fylla i en enkät/utvärdering, där en av frågorna var om de ville hjälpa projektet att testa Skogsplan. 20 deltagare, varav 9 kvinnor och 11 män, tackade ja till att delta.

Utvärdering av Skogsplan

Två veckor efter att respondenterna mottagit Skogsplan fick de fylla i en enkät för att samla in information om hur de upplevde den, dess användarvänlighet, om de kände ökad trygghet i sitt skogsägarande och om de kände ökad trygghet i att beställa tjänster (bilaga 2). Efter att resultatet från enkäten sammanställts bjöds de som fyllt i enkäten in till en Skype-träff för att fördjupa sig i resultaten från enkäten. Åtta av respondenterna svarade på enkäten, varav två hade möjlighet att delta vid Skype-träffen.

Skogsplan presenterades också för Skogsstyrelsens rådgivningsenhet vid ett av deras enhetsmöten i syfte att undersöka användbarheten hos Skogsplan som ett

lärandeunderlag och/eller kommunikationsverktyg vid till exempel rådgivning och olika utbildningsaktiviteter. Deltagarna hade innan mötet fått ta del av ett utkast av Skogsplan för att kunna sätta sig in i innehållet.

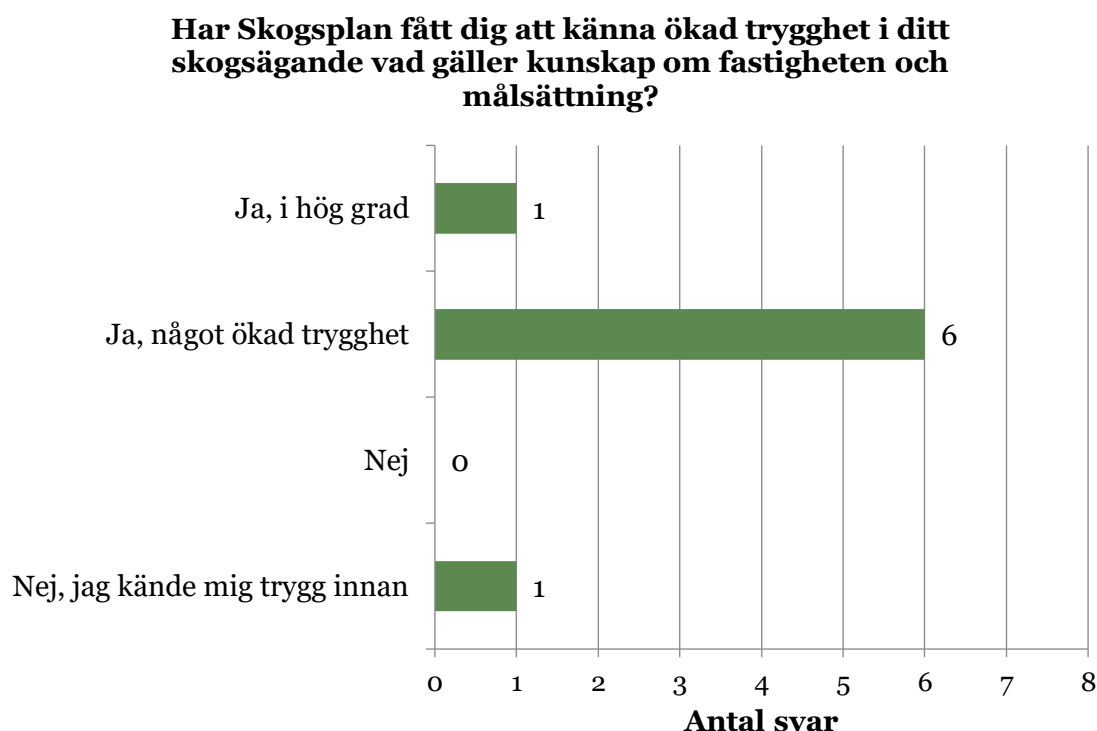
RESULTAT

Om respondenterna

Av de 20 som anmält intresse för att testa Skogsplan var det åtta som fullföljde och besvarade enkäten, tre kvinnor och fem män. Ingen av de åtta bodde på sin fastighet. Respondenterna hade en spridning i hur långt de hade till sin fastighet och hur länge de varit skogsägare. Fyra av dem hade längre än 100 km till sin fastighet, en hade 50–100 km och tre hade 10–50 km. Två hade varit skogsägare i mindre än 5 år, två i 6–10 år, två i 11–20 år och två i mer än 20 år.

Enkät

Resultatet från enkäten visade att alla utom en upplever en ökad trygghet i sitt skogsägande efter att de fyllt i Skogsplan. Den som inte ökat sin trygghet kände sig trygg redan innan hen fyllde i Skogsplan (figur 2).

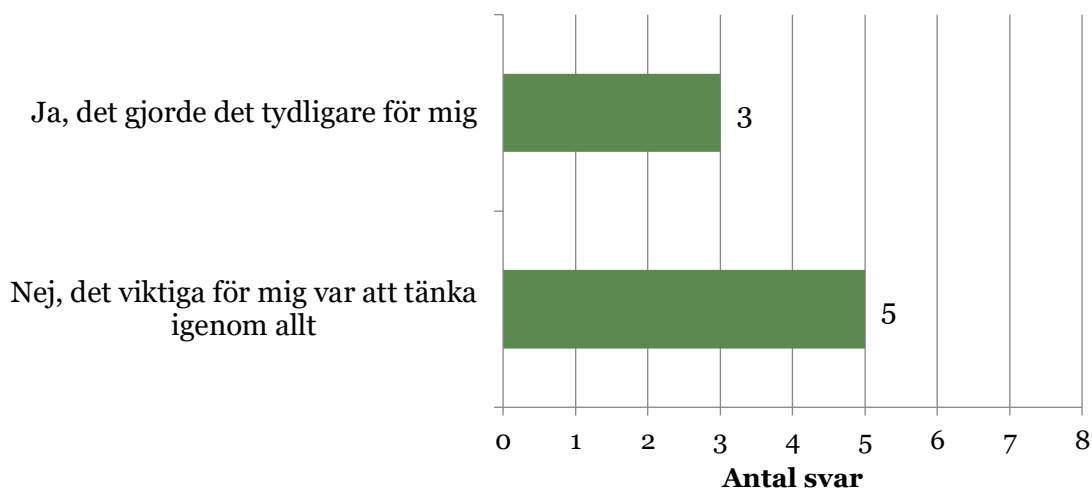


Figur 2 Antal skogsägare som kände ökad trygghet i sitt skogsägande efter att ha fyllt i Skogsplan.

Vidare uppgav fem respondenter att det viktigaste för dem var att få tänka igenom allt som rör skogsägandet medan tre uppger att genom att formulera förutsättningar, mål

och planer i Skogsplan blev det tydligare för dem vad de vill med sitt skogsägande och sin skog (figur 3).

Upplevde du att det var bra att få skriva ner information och formulera dina förutsättningar, mål och planer för skogsägandet?



Figur 3 Skogsägarnas upplevelse av att formulera förutsättningar, mål och planer för skogsägandet.

På frågan om de upplevde en ökad trygghet i att beställa tjänster efter att ha fyllt i Skogsplan så svarade fyra att de upplevde en ökad trygghet eftersom de nu vet vilka krav de har och kan formulera vad de vill beställa. Tre uppgav att de inte fått ökad trygghet i att beställa tjänster, men att de var trygga med det redan innan de fyllde i Skogsplan. En respondent uppgav att hen fortfarande kände otrygghet i att beställa tjänster (figur 4). Denne uppgav i följdfrågan om vad som skulle kunna öka tryggheten att det behövs ”erfarenhet av konkreta skogsaffärer och förhandling med skogsbolag”.

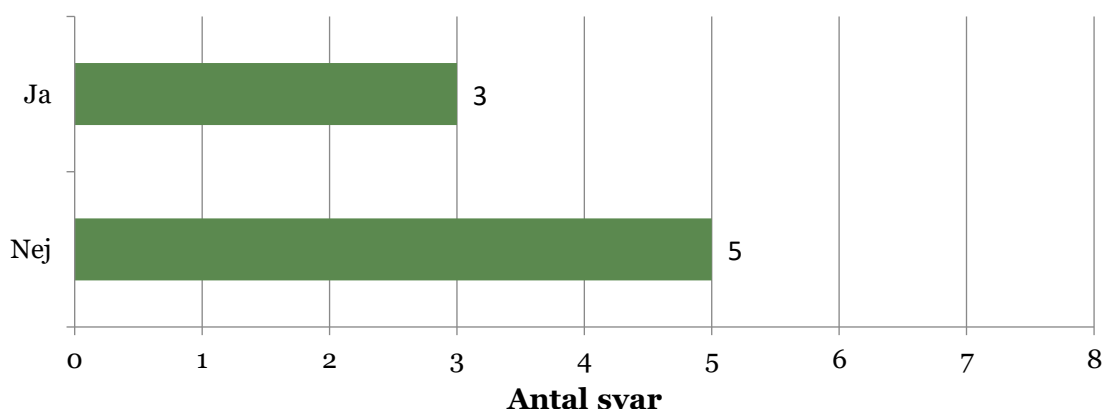
Efter att ha fyllt i din Skogsplan, upplever du en ökad trygghet i att i framtiden beställa olika tjänster kopplat till din fastighet?



Figur 4 Skogsägarnas upplevda förändring i trygghet för att beställa tjänster.

På frågan om respondenterna ansåg att ett företag skulle ha en konkurrensfördel om de erbjöd en tjänst som Skogsplan gratis i samband med en annan tjänst svarade tre ja och fem nej (figur 5).

Anser du att ett företag hade haft en konkurrensfördel om det erbjöd en tjänst som Skogsplan gratis i samband med en annan tjänst?



Figur 5 Skogsägarnas åsikter om Skogsplan som en tjänst.

På frågan om hur Skogsplan var att arbeta med och fylla i svarade en "mycket enkel" och sju svarade "enkel". På frågan om de tyckte att något saknades i Skogsplan kom synpunkter om att exempel till de olika frågeställningarna hade varit värdefullt för att få igång tankarna. Det saknades också avsnitt om certifiering och avsatt skog, skog och vattenmiljöer, förnygring och trädslagsval, samt alternativa skötselmetoder. Andra saker som nämndes var också en önskan om att kunna ha en indelning för olika avdelningar på fastigheten och framtidsscenarioer om hur skogen ser ut på längre sikt (10, 25 år).

Som sista fråga fick respondenterna lämna övriga synpunkter på Skogsplan om de hade några. Något som nämndes var att ett förtydligande om skillnaden på Skogsplan och Skogsbruksplan hade varit bra. En tyckte att det var ganska mycket text så en sammanfattning för varje avsnitt hade uppskattats. Det kom också en synpunkt om att Skogsplan i nuvarande skick är ”rätt tråkig” och att det inte fanns utrymme för alla aspekter. Något som upplevdes som positivt var årsplanen i slutet, med den var det enklare att ”realisera och komma igång”.

Skypeträff om Skogsplan

Till den uppföljande Skypeträffen om Skogsplan bjöds de 8 respondenterna som svarat på enkäten in. Två hade möjlighet att delta. De uppgav att de generellt upplevde Skogsplan som något positivt och ett bra verktyg för förvaltningen av skogsfastigheten. En framförde att det var bra att den var skild från skogsbruksplanen. Eftersom de deltagit i piloten Studiecirkel på distans så ställdes en fråga om hur de trott att hade varit att använda sig av Skogsplan utan en genomgången ”grundkurs” i skogsägande. Respondenterna trodde att det hade varit svårare att fylla i Skogsplan då, att det kanske tagit längre tid att komma igång eftersom man kanske inte känner till så många begrepp och ämnen.

Vid träffen hölls en övning angående Skogsplanens layout där de fick komma med synpunkter på textupplägg och formulären. Angående texten tyckte de att den var lätt att förstå och att den var lagom lång. De kände igen mycket från studiecirkeln de deltog i tidigare i projektet. Angående tabellerna så önskades lite större rutor att skriva i om man skrev ut planen på papper. Om man fyllde i på datorn önskades enklare förflyttning mellan rutorna, till exempel med tab-tangenten.

En övning hölls också för att undersöka respondenternas nuvarande beställarkompetens. Övningen bestod av att förklara hur de skulle svara och vilka frågor de skulle ställa om en virkesköpare/inspektor ringde upp och frågade om de ville avverka ett område på en fiktiv fastighet. Området som gränsade mot en av bolagets avverkningar bestod av 100-årig tallskog med inslag av gran och björk, samt en bäck som löpte genom området. De uppgav att de skulle fråga om offert, om samordningsvinster och ställa frågor om hur de tänker kring hänsyn mot den bäck som fanns i det fiktiva området. De utvecklade med att förklara att det var svårt att veta exakt hur de skulle svara men att de nu känner sig mer trygg i att ställa frågor. Den kunskap de fått genom studiecirkeln, men även att Skogsplan hjälpt dem att konkretisera mer, gör att de känner en ökad kunskap om sin skog och om skogsskötsel. Detta gör att de känner sig mer bekväm att ställa frågor och att diskutera olika alternativ för deras skog.

Presentation för Skogsstyrelsens rådgivningsenhet

För att undersöka intresset för Skogsplan som ett rådgivningsverktyg skickades en förfrågan om att få presentera Skogsplan för Skogsstyrelsens rådgivningsenhet. Vid mötet framkom att enheten såg positivt på denna typ av verktyg. De såg användningsområden för hela eller delar av Skogsplan, till exempel inom en kurs som är under utveckling och är riktad till skogsägare. En guide med hjälpfrågor för att formulera ett tydligt mål sågs som positivt eftersom de instämmer med att det är något som brister hos skogsägarna idag och gör att steget till att sköta skogen blir större. Enheten informerade om att det pågår ett arbete med att bygga in rådgivningsfunktioner i Skogsstyrelsens Mina sidor och att ett verktyg som Skogsplan hade varit intressant att ha med. Ett förslag kom om att kunna koppla olika delar av Skogsplanen till kartfunktioner för att enkelt kunna navigera emellan. I övrigt tyckte deltagarna att texten för varje avsnitt var bra och lagom lång så det inte blev ett för stort projekt att ta sig igenom. Innan publicering tryckte de dock på att dokumentet också behöver tillgänglighetsanpassas.

Revision av Skogsplan efter utvärdering

Utifrån enkäten och de synpunkter som kommit fram vid träffarna så gjordes en revidering av Skogsplan för att möta de önskemål som kommit fram. Mindre redaktionella ändringar gjordes i texten för att konkretisera mer kring de olika ämnena. De tabeller som hör till manualen har justerats för att göra dem mer inbjudande och lättare att arbeta med, genom att lägga in färger, ändra rubriker och själva rutorna. Utöver dessa mer redaktionella ändringar så har det lagts till ett avsnitt med instuderingsfrågor och exempel till målformuleringsavsnittet. Detta för att ge tydligare guidning till de skogsägare som inte har kunskap inom skog och skogsäggande som respondenterna i denna pilot hade sedan tidigare. Ytterligare beskrivning och specificering kring val av trädslag och andra skötselrelaterade önskemål som kommit fram under utvärderingen av Skogsplan har inte vidareutvecklats. Detta eftersom det bedömts ligga utanför syftet med Skogsplan och även på ett generellt plan är sådan information för omfattande för att ta med.

DISKUSSION

Målgrupp och respondenter

Deltagarna i piloten har i hög utsträckning motsvarat den målgrupp som syftet tar sin utgångspunkt i, med en god spridning av nyblivna och inaktiva skogsägare, avstånd till fastighet och kön. Samtliga respondenter hade gått den tidigare piloten Studiecirkel på

distans vilket givit alla samma förutsättningar och de bör ha samma grundläggande skogskunskap. Att respondenterna haft en något högre kunskapsnivå än andra nyblivna och inaktiva skogsägare kan ha påverkat på så sätt att de lättare kunde ta till sig Skogsplan. Detta eftersom de känner igen begrepp och en del innehåll som liknade det som fanns med i Studiecirkeln. Sådan kunskap ska dock inte vara en förutsättning för att använda Skogsplan, och därför lades det till en del exempel och instrueringsfrågor för att ge ytterligare guidning till att komma igång.

Trots att respondenterna blev lite annorlunda än den tänkta målgruppen så kan resultatet från enkäten ge en bra indikation på effekten av Skogsplan. Däremot är det svårare att säga något om storleken på effekten, om den hade blivit större eller mindre hos skogsägare som inte genomgått en grundkurs. Bedömningen är dock att det går att dra slutsatser kring att Skogsplan varit ett positivt verktyg för respondenterna. Det hade dock varit intressant att låta skogsägare som inte gått en grundkurs få testa Skogsplan för att se om de tillägg och justeringar som gjorts är tillräckliga för att de enkelt ska kunna använda Skogsplan och få mer guidning.

Utvärdering av Skogsplan

Utvärderingen av Skogsplan gjordes genom en enkät som skickades ut till de som anmält intresse. Endast åtta personer svarade på enkäten, vilken kan anses vara ett något tunt underlag. Respondenterna har länge varit en del av projektet och hjälpt projektet på många sätt vid tidpunkten för utvärdering, därför kan engagemanget ha svalnat. Eftersom det ändå fanns en bra spridning i vilka som svarade så bör det ändå gå att dra vissa slutsatser om piloten, men som nämnts tidigare så är det svårt att säga något om storleken på effekten av Skogsplan. Resultatet ger däremot en fingervisning om hur Skogsplan fungerar för skogsägare och ger idéer om hur den kan vidareutvecklas.

Skogsplan som lärandeprocess

Samtliga av de respondenter som svarat på enkäten verkar ha haft en övervägande positiv upplevelse av att ha arbetat med Skogsplan, även om upplevelsen var att vissa avsnitt saknades eller att layouten kunde varit mer inspirerande och pedagogisk. Det tyder på att de genom att tänka igenom de frågeställningar som tas upp såg att de kunde ha nytta av att fylla i ett dokument som Skogsplan.

De synpunkter på förbättringsområden som kom i enkäten har vägts in i revisionen av Skogsplan. Till exempel har ett förtydligande gjorts mellan Skogsplan och den redan väl etablerade skogsbruksplanen. Synpunkterna om att alla aspekter inte fanns med var något svårtolkad eftersom kommentaren inte utvecklades vidare. Tanken med Skogsplan är dock inte att redogöra för alla aspekter av skogsbruket eller vara ett komplett

dokument av skogsbruk, utan snarare verka som en guide för kunskapsinhämtning och lärande. För att ändå möta denna synpunkt har det lagts till några strategiområden i strategimallen, men dessa är fria att ändra och lägga till. För att verka för att skogsägarna ska undersöka flera aspekter av skogsbruk har en variation av instuderingsfrågor lagts till för att få guidning i vad skogsägarna kan läsa om och vart de kan hitta mer information. Instuderingsfrågorna möter också behovet av att ta höjd för att de skogsägare som inte genomgått en grundkurs enkelt ska kunna tillgodogöra sig och använda Skogsplan.

Att sju av åtta respondenter kände ökad trygghet i sitt skogsägande efter att ha fyllt i Skogsplan visar att det finns ett behov av att få grepp om sitt skogsägande. Skogsplan kan därför vara ett bra verktyg för att få guidning i det. För vissa verkar det vara viktigt att skriva ner sina tankar och planer, för andra räcker det med att väcka tankarna och skapa sig en bild av skogsägandet. Oavsett vad så är det viktigt att som skogsägare gå igenom sitt skogsägande. Hur detta sedan dokumenteras eller registreras är upp till varje skogsägare, men Skogsplan kan vara en bra grund.

Eftersom en stor del av de skötselåtgärder som görs i skogen idag är tjänster som köpts in från ett skogsföretag är det viktigt att beställarkompetensen hos skogsägarna ökar. Som nämndes i inledningen av rapporten hamnar skogsägarna delvis i en beroendeställning till de skogliga företag som erbjuder skogsbrukstjänster. För att jämna ut maktförhållandena, så skogsägarna blir tryggare i att driva och genomföra affärer som rör fastigheten, är kunskap en viktig faktor. Hälften av respondenterna uppgav att de kände ökad trygghet i att beställa tjänster efter att ha fyllt i Skogsplan. Resultatet är något tunt för att kunna dra långtgående slutsatser men att Skogsplan ökat beställarkompetensen bör kunna ses som en naturlig följd av att man ökat sin kunskap och därmed känner trygghet i sitt Skogsägande. En respondent hade inte ökat sin trygghet i att beställa tjänster och uppgav att det behövdes praktisk erfarenhet av riktiga affärer för att öka tryggheten. Huruvida maktförhållandena jämnats ut är svårt att säga något om utifrån detta resultat. Några respondenter uppger att de är mer bekväma i att ställa frågor i affärssituationer och att de lättare kan formulera vad de vill. Dock är det nog inte tillräckligt för att sätta likhetstecken mellan maktförhållandena. Att enbart använda Skogsplan kan inte anses tillräckligt ur detta hänseende, däremot kan det vara en del av flera aktiviteter för att öka beställarkompetensen och tryggheten hos skogsägarna. Under pilotens genomförande har det funnits en idé om att arrangera en workshop med skogliga företag och skogsägare där de kunde få öva situationer kopplat till att beställa tjänster för att undersöka Skogsplan som ett kommunikationsverktyg vid

beställning av tjänster. Detta rymdes dock inte inom tidsramen för detta projekt men kan bli aktuellt i den fortsatta förvaltningen av Skogsplan.

Skogsplan som tjänstekoncept

Piloten syftade till att undersöka Skogsplan som ett tjänstekoncept för både rådgivning och olika typer av skogliga företag. Delvis på grund av en låg svarsfrekvens på enkäten, respondenternas urval och få deltagande på den uppföljande Skype-träffen är det svårt dra allt för långtgående slutsatser kring hur Skogsplan kan fungera som en skoglig tjänst. De respondenter som svarade på enkäten hade lite olika uppfattning. Fem ansåg att det inte fanns någon konkurrensfördel genom att erbjuda Skogsplan gratis i samband med en annan tjänst. Tre respondenter tyckte dock att det kunde finnas en konkurrensfördel. Någon vidare förklaring har inte kommit fram i undersökningen men det kan antas att de olika uppfattningarna kan bero på hur långt respondenterna kommit i sitt skogsägarskap. Olika personer tar till sig kunskap på olika sätt vilket gör att tryggheten i skogsägarskapet kommit olika långt även om man genomfört samma studiecirkel eller fyllt i samma manual. De som kommit länge känner kanske inte lika stort behov att kunna erbjudas en tjänst som Skogsplan eftersom de känner att de kan lösa det själva. Andra skogsägare som inte kommit lika långt kan känna större behov till fortsatt guidning i skogsägarskapet och då kan Skogsplan som en tjänst kanske vara mer attraktiv. Detta tyder på att det kan finnas en marknad för att erbjuda en tjänst som Skogsplan. Många tjänster som erbjuds till skogsägarna idag går dock via större skogsbolag och skogsägarföreningar, vilka inte varit målgruppen för projektet. Dessa anlitar i sin tur mindre företag (SMEs) som erbjuder tjänster som skogsvård, skogsbruksplanläggning och traktplanering. Dessa kommer därför inte i kontakt med själva skogsägaren utan blir tilldelade uppdrag av de större företagen. Det finns dock mindre företag som erbjuder rådgivning och förvaltning som också kan vara aktuella för att erbjuda en tjänst som Skogsplan i kombination rådgivning. Skogsplan som ett rådgivningsverktyg bekräftas av mötet med Skogsstyrelsens rådgivningsenhet. Hos dem fanns intresse för att kunna använda ett verktyg som Skogsplan inom rådgivningsverksamheten. Intresse fanns för att vidareutveckla konceptet med Skogsplan men i vilken form har inte hunnit bli klart inom tidsramen för detta projekt. Dialogen om detta kommer att fortsätta.

Rådgivning, utbildning och kommunikation bör därför ses som lämpliga användningsområden för Skogsplan där skogsägaren att inhämta kunskap och kunna skapa en egen plan för sitt skogsägarande. Detta är något som kan användas av många företag och organisationer inom skogsbranschen. Eftersom innehållet i Skogsplan är av en ganska personlig karaktär, som kan vara känsligt, är det viktigt att Skogsplan används

på rätt sätt. Därför kan Skogsplan behöva omformas beroende på vilket sammanhang det används i så skogsägaren inte riskerar att hamna i en känsla av att blotta ens egna värderingar och känslor kring skogen. Bortsett från det så visar resultatet att Skogsplan kan vara ett bra verktyg vid rådgivning, utbildning och kommunikation för att hjälpa skogsägaren att bli mer aktiv och tänka efter vad hen faktiskt vill med skogen. Som tjänst skulle Skogsplan framförallt kunna vara aktuell hos företag som hjälper till med förvaltning, alltså inte har en verksamhet som bygger på att producera virke. Skogsplan skulle då kunna användas som ett kommunikationsverktyg för att identifiera förutsättningarna för förvaltningen.

SLUTSATSER

Sammanfattningsvis verkar Skogsplan vara ett användbart verktyg för skogsägarna för att öka deras kunskap om skog, skogsskötsel, sin fastighet och sitt skogsägarskap. Skogsägare kan med hjälp av Skogsplan starta sin lärandeprocess som bidrar till ökad trygghet, både vad gäller själva skogsägandet och när det kommer till att beställa tjänster. Skogsplan kan därför fungera som ett stöd för att skogsägaren ska gå från att vara inaktiv till aktiv i förvaltningen av skogen.

Som tjänstekoncept finns lite olika vägar för Skogsplan. Beroende på typ av företag kan Skogsplan behöva omformas eller användas på olika sätt. Det är sannolikt att Skogsplan kan fungera som en tjänst som kan komma till nytta för skogsägaren, men också för företaget som får ett bra underlag för att hjälpa skogsägaren med det den behöver. Skogsplan kan framförallt fungera som rådgivnings-, lärande- och kommunikationsverktyg för att tydliggöra tankar, förutsättningar och målsättning. Detta skapar goda möjligheter till nöjda kunder (skogsägare) och långsiktiga relationer mellan företag och skogsägare.

För att ytterligare undersöka Skogsplan som lärandeverktyg för skogsägaren och som tjänstekoncept så skulle det vara intressant att testa Skogsplan på skogsägare som inte genomgått en grundkurs om skog och skogsägande och testa Skogsplan på skogliga rådgivare/virkesköpare/inspektorer. Det skulle också vara intressant att testa Skogsplan med dessa grupper tillsammans i en workshop för att se hur den skulle fungera i verkliga affärs-/rådgivningssituationer.

BILAGOR

Bilaga 1. Skogsplan

Skogsplan

-Min skogsägarguide

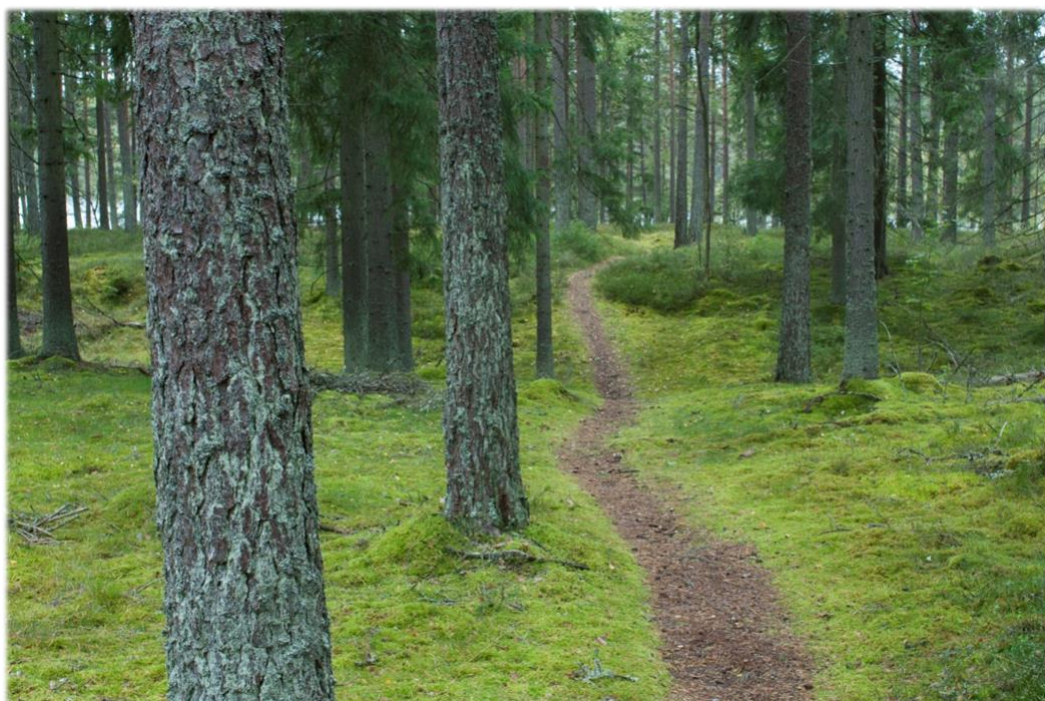
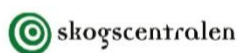


Foto: Michael Ekstrand



Innehåll

Förord	19
Att äga skog	20
Vad innebär det att vara skogsägare?	20
Kunskap	21
Skogsplan.....	21
Ramar för skogsägandet	23
Ansvar.....	23
Dokumentation.....	24
Arbetsfördelning.....	24
Behov och målsättning	25
Beställa tjänster	25
Årsplan.....	26
Målformulering.....	26
Varför behövs ett mål?.....	26
Vad kännetecknar en bra målformulering?.....	26
Strategi.....	28
Din skogsplan	29
Nuläge.....	29
Ramar och förutsättningar för skogsägandet.....	31
Mål.....	32
Strategi.....	33
Årsplan.....	34
Referenser	35
Lästips och tomma mallar	36

Förord

Rikare skog är ett projekt finansierat av Botnia Atlantica programmet (Interreg) tillsammans med Region Västerbotten, Region Västernorrland Österbottens kommunförbund och medverkande partnerorganisationer. Projektet pågår från augusti 2018 till slutet av 2021 och sker i samverkan mellan Sveriges lantbruksuniversitet och Skogsstyrelsen i Sverige och Ruralia institutet vid Helsingfors universitet och Skogscentralen i Finland. Projektets syfte är att undersöka förutsättningar för nya typer av skoglig tjänsteutveckling som potentiellt kan attrahera ett bredare spektrum av skogsägare och därigenom bidra till en ökad lönsamhet och konkurrenskraft för de företag som är, eller önskar vara, verksamma på denna skogliga marknad. Med hjälp av ny kunskap identifierar projektet hinder och möjligheter i skoglig tjänsteutveckling vilket i sin tur stärker sektorns innovationsförmåga. En väl utvecklad tjänstemarknad anses avgörande för ett resurseffektivt och hållbart nyttjande av skogsresursen i de regioner som projektet är verksam i; Västerbotten, Västernorrland och Österbotten.

Projektet är uppdelat i tre huvudaktiviteter. Först identifieras behovet av ny kunskap och nya tjänstekoncept som motsvarar skogsägars behov av skoglig service (WP1). Den kunskapen utgör grunden för den andra huvudaktiviteten (WP2), där förutsättningar och potentialen i ett antal nya relevanta tjänstekoncept undersöks och utvecklas i form av så kallade piloter. Kunskapen och erfarenheterna från dessa aktiviteter omvandlas och överförs sedan till olika typer av lärandemoment (WP3).

I denna rapport presenteras ett resultat inom den andra projektaktiviteten (WP2) där ett specifikt tjänstekoncept eller affärsmodell undersökts i form av en pilot. Då fokus ligger på att studera innovativa möjligheter i nya, eller vidareutveckla befintliga tjänstekoncept, så kan en pilot också förstås som en pilotstudie i ett konkret och praktiskt genomförande. Det övergripande syftet för projektets samtliga piloter är att få en djupare förståelse för tjänstemarknaden i stort liksom vilken utvecklingspotential som finns för nya tjänster. Genom piloterna utvecklar projektet kunskap om specifika och enskilda tjänster – som sammantaget utgör pusselbitar i den större bilden och förståelsen. Dessutom kommer erfarenheter från de svenska respektive finska projektområdena att bidra med en jämförande analys i relation till de två olika länderna.

Den nu redovisade piloten är resultatet av ett identifierat behov av en utvecklad beställarkompetens bland, främst nya, skogsägare i relation till den skogliga tjänstemarknaden. För genomförandet har Skogsstyrelsen svarat. Rapporten har skrivits av Skogsstyrelsen tillsammans med projektarbetsgruppen vid Sveriges Lantbruksuniversitet (SLU) i Umeå. För att lära dig mer om projektet, dess övriga piloter och resultat, besök:

www.slu.se/rikareskog

Att äga skog

Kanske har du precis köpt din första skogsfastighet, kanske har du ärvt den eller så har du ägt din skog en tid men inte hunnit med att engagera dig i förvaltningen av den. Att äga skog kan på många sätt vara en stor glädje, men kräver också en del insatser för att du ska få ut största möjliga nytta från den. Genom att skaffa dig grundläggande kunskap om din fastighet så kan förvaltningen av fastigheten underlättas. Kanske har du redan en så kallad skogsbruksplan? Den är ett verktyg du kan använda när du planerar skötseln i olika bestånd i din skog. En Skogsplan syftar istället till att hjälpa dig att skaffa grundläggande kunskap genom att lära känna din skog, sätta ramar för skogsägandet och formulera mål för din skog.



Skillnaden mellan Skogsplan och Skogsbruksplan.

Vad innebär det att vara skogsägare?

Att äga skog i Sverige brukar beskrivas med principen *frihet under ansvar*. Det innebär att du som skogsägare har en stor frihet att sköta din skog på det sätt du vill, men att det också finns vissa krav. I Sverige finns två skogspolitiska mål, kallade *Produktionsmålet* och *Miljömålet*. Produktionsmålet innebär att skogsmarken ska utnyttjas effektivt och ansvarsfullt för att ta tillvara vad den kan producera. Miljömålet innebär att biologisk mångfald och genetisk variation ska bevaras och att skogsbruket ska ske på ett sådant sätt att växt- och djurarter som naturligt hör hemma i skogen kan överleva och ha ett livskraftigt bestånd.

Dessa mål gör att du som skogsägare behöver ta ansvar för att skogsmarkens produktionsförmåga tillvaratas och att grundläggande miljöhänsyn tas vid åtgärder i

skogen. Detta kan till exempel innebära att du röjer dina ungskogar och tar miljöhänsyn i form av skyddszoner och lämnade trädgrupper vid avverkning. (Skogsstyrelsen, 2017).

Kunskap

Som skogsägare krävs att du har viss kunskap om skog och skogsbruk, men du behöver inte kunna allting själv. Det finns mycket hjälp att få genom till exempel rådgivning, kurser och inte minst via hemsidor och forum på internet. Nedan beskrivs kort vad du som skogsägare kan stöta på och hur du kan hitta mer information.

Skogen och skogsskötsel

Skogen är komplex och det finns många olika sätt att sköta skogen på, men det är inte nödvändigt att du som skogsägare har kunskap om allt. Att känna till vanliga begrepp kan dock hjälpa dig att navigera bland och förstå information, men också för att kunna förklara vad du vill ha hjälp med.

Som skogsägare bör du läsa på om skog och skogsskötsel, gå en kurs och framförallt bör du besöka din skog. När du kan mer om din skog blir det lättare att kunna utveckla en egen plan för ditt skogsägande. I kapitel sex finns en lista på litteratur och hemsidor som kan hjälpa dig att skaffa mer kunskap om skog och skogsskötsel. Bland annat finns en länk till en ordlista där du kan slå upp skogliga begrepp.

Kartor

Tack vare dagens teknik så finns många hjälpmedel för att kunna skaffa sig god kännedom om sin skog. Senaste åren har utvecklingen av olika kartstöd gått snabbt och blivit tillgängliga för privata markägare. Dessa kartstöd kan hjälpa dig som skogsägare att lära känna din skog och att enkelt få en överblick av fastigheten.

På Skogsstyrelsens hemsida kan alla skogsägare få tillgång till tjänsten Mina sidor. Där kan du utforska din fastighet genom olika kartor, göra planeringar för bestånd, skicka in avverkningsanmälningar med mera.

Mina sidor når du via [skogsstyrelsen.se](https://www.skogsstyrelsen.se). Där finns också guider och filmer som hjälper dig att komma igång.

Skogsplan

Syftet med denna manual är att du ska få hjälp och guidning i att lära känna din skog och fastighet för att själv kunna utforma vad vi kallar en Skogsplan. Den är en guide för att lära känna din skog, formulera mål och sätta upp ramar för ditt skogsägande.

I kapitel två kommer du få guidning i att skapa ramar för skogsägandet, vilket kan vara extra viktigt om du äger skogen tillsammans med någon annan. Kapitel tre handlar om att formulera mål och i kapitel fyra finns formulär att fylla i för att dokumentera din Skogsplan.

Instuderingsfrågor

I detta avsnitt finns ett antal instuderingsfrågor och frågeställningar som kan hjälpa dig att komma igång med din kunskapsinhämtning. Det finns mer att lära än dessa frågeställningar, så se dem som en vägledning i vart du kan hitta information och hur du kan komma igång med att lära känna din skog. Två hemsidor är lämpliga att börja med, skogsstyrelsen.se och skogskunskap.se. Nedan finns lite guidning i vart du kan börja.

- Logga in på [Mina sidor på skogsstyrelsen.se](http://Mina%20sidor%20p%C3%A5%20skogsstyrelsen.se). Välj *Utforska i kartan* och undersök de olika kartorna, till exempel:
 - Skogliga grunddata för volym, trädhöjd och grundyta.
 - Skogliga grunddata för markfuktighet och terrängskuggning.
 - Flygfoto
 - Skogens Pärlor
- Gå in på hemsidan skogskunskap.se och undersök de olika flikarna i menyn. Till exempel:
 - Under *Äga skog* kan du gå en grundkurs. Du kan också läsa mer om att vara skogsägare.
 - Under *Sköta barrskog* och *Sköta lövskog* kan du läsa på om till exempel olika skötselåtgärder.
 - Under *Räkna med verktyg* kan du göra olika beräkningar för din skog vilket kan hjälpa dig med planering av skötseln. Testa verktygen och ändra parametrar så får du en uppfattning om hur din skog påverkas. Använd gärna dessa verktyg när du är ute i din skog.

Frågeställningar att börja med:

- Logga in i Mina sidor, gå till *Utforska i kartan* eller *Kartprogrammet* och välj ut ett mindre område på din fastighet. Använd verktyget för att mäta volym och undersök hur mycket volym det finns just där. Prova detsamma med trädhöjd.
- Byt till kartan *Flygfoto*.
 - Välj *Historiska* och bläddra mellan årtal för att se hur skogen har förändrats. Har det avverkats på något område? Hur ser det ut där?
 - Kan du se om det finns luckor? Om det gör det, tror du att det beror på stormfällning, misslyckad föryngring eller något annat?

- Byt till kartan *Skogens pärlor*.
 - Finns det några registrerade kultur- eller fornlämningar?
 - Finns det något registrerat naturvärde eller skyddsområde?
- Finns några områden på fastigheten som sticker ut? Har det extra hög volym? Är det brant? Är det stor variation i till exempel höjd och volym eller jämnt fördelat?
- Finns några vattenmiljöer på fastigheten? Sjöar, tjärnar, bäckar?
- Ligger din fastighet inom ett renskötselområde? Kan du behöva samråda med aktuell sameby innan åtgärd?
- För vissa områden i Sverige finns det också kartor över skador på skog och riskkartor för angrepp av granbarkborre. Kan du se några sådana områden vid din fastighet?
- Gå till skogskunskap.se och se vad som finns under rubrikerna i menyn.
- Leta dig fram till *Skoglig grundkurs*. Det är en sammanfattad version av det som finns på hemsidan. Med den har du en bra grund och kan läsa vidare om sådant du blev extra intresserad av.
- Vilka typer av föryngringsmetoder kan vara lämpliga på din fastighet? Prova verktygen *Val av trädslag och föryngringsmetod* och *Plantval* för att lära dig mer om vad som kan passa på din fastighet.
- Skador på skog: vilka typer av skador är vanligast i ungskog, medelålders skog och gammal skog?
- Vilka skador är det störst risk för i din skog?
- Vilka naturvärden finns på din fastighet? Vilken hänsyn kan du behöva lämna vid skötselåtgärder för att inte skada dessa?
- Finns det några sociala värden på din fastighet? Vilken hänsyn kan du behöva lämna till detta vid skötselåtgärder?

Ramar för skogsägandet

Många äger sin skog tillsammans med någon annan. Detta kan betyda att det finns olika syn på skogen och hur den ska skötas. Olika personer kan också ha olika förutsättningar för och tankar kring skogsägandet. För att underlätta arbetet med skogen är det därför viktigt att gemensamt fundera kring hur olika ägare ser på den och hur den ska förvaltas.

Ansvar

Ägaren av fastigheten har alltid ansvaret för den. Det innebär att om ni är flera ägare så har alla det formella ansvaret. Även om en av er är den som sköter det praktiska kring fastigheten, kontakter med myndigheter eller skogsföretag och eventuella åtgärder i

skogen så bär ändå alla ansvaret att det sker korrekt. Av den anledningen är det viktigt att man som skogsägare är engagerad och har en dialog med övriga ägare om förvaltningen.

Dokumentation

Oavsett om du äger skogen ensam eller om ni är flera fastighetsägare så är det en fördel att ha en bra dokumentation om fastigheten. Att komma överens om hur det praktiska arbetet med fastigheten ska ske, vem som gör vad och hur dokumentation ska ske underlättar så alla fastighetsägare enkelt kan se vad som gjorts och vad som är planerat att göras. Vid generationsskiftet på fastigheten är det också värdefullt för de nya ägarna att kunna se tillbaka på vad som gjorts.

Varje år bör du/ni sitta ner och gå igenom vad som gjorts och vad som ska göras kommande år. Diskutera också vem som gör vad. Dokumentera detta så ni kan följa upp det ni kommit överens om nästa gång ni ses. Är du ensam ägare kan det vara läge att fundera på vad du kan göra själv och vad du kanske måste ta hjälp med.

Arbetsfördelning

Är du ensam ägare kan arbetsfördelningen kanske verka enkel men fundera noga på vad du kan och hinner göra själv. Hur värderar du din egen tid, vill du lägga den på att till exempel röja ungsbogen eller tillbringa semestern med familjen? Praktiskt arbete med skogen kan vara både roligt och lärorikt men kräver både kunskap och tid. Fundera på hur du vill prioritera din tid och vilka tjänster som kan vara värda att köpa in och låta någon annan utföra. Skogskunskap.se ger ett exempel på tidsåtgång vid röjning av ett fyra hektar stort område.

	Proffsröjare	Ovan skogsägare
Prestation, dagsverke per hektar	1	2
Antal effektiva dagar för att röja beståndet	4	8
Tillgänglig tid	8 timmar per dag	4 timmar per helg och 10 helger per år
Tid tills färdigrojt	4 dagar	1 år och 6 månader

Tabell från <https://www.skogskunskap.se/skota-barrskog/roja/roja-sjalv-eller-kopa-tjansten/>

För det praktiska arbetet med skogen gäller detsamma om ni är flera fastighetsägare. När det kommer till administrativt arbete bör ni komma överens om vem eller vilka som sköter kontakter med myndigheter och skogsföretag. Vill ni att alla ska sköta detta

gemensamt eller kan en person utses som kontaktperson? Fundera på om fullmakt kan behövas och specificera vad den gäller för. Hur och när övriga ägare ska informeras om det som sker är också viktigt att diskutera. Alla behöver kanske inte vara involverade hela tiden utan kan få information eftersom.

Att vara överens om arbetsfördelningen är ett bra sätt att undvika konflikter som i sin tur kan leda till att arbetet med fastigheten stannar av och uteblir.

Behov och målsättning

Idag är det få skogsägare som har sin huvudsakliga inkomst från skogen, de flesta har ett annat arbete och skogen är något som finns som ett tillskott eller försäkring. Det gör att behovet av skogen som inkomstkälla kan variera och att andra värden från skogen kan väga in. Är ni flera ägare kan behovet variera ytterligare. Ni kanske har olika ekonomiska förutsättningar, ni kanske äger olika mycket av skogen och ni kanske ser på skogsägandet på olika sätt.

Att fundera på och diskutera kring ägarnas behov är viktigt för att veta vilken utgångspunkt ni har och för att kunna diskutera vilka kompromisser som kan behöva göras. Att formulera mål för skogen utifrån dina/era behov är nästa steg för att komma vidare med er Skogsplan.

Beställa tjänster

När du/ni har kommit till den punkt att ni vill göra en åtgärd, men inte har möjlighet att göra det själv behöver ni beställa tjänsten hos någon som kan utföra den. Innan beställningen görs kan det vara bra att fundera över några saker.

- Var är det ni vill göra? Har ni det klart för er eller behöver ni rådgivning om något först?
- Vad har ni för krav på kommunikation under utförandet? Vad vill ni ha information om och vad är viktigt för dig/er att utföraren har koll på?
- Hur ska åtgärden följas upp?

En viktig sak är att begära in offerter från flera utförare/företag. För att enkelt kunna jämföra deras offerter är det bra att specificera hur ni vill att kostnader och intäkter ska redovisas. Olika företag använder olika beteckningar, ofta gäller det hur kubikmeter redovisas, till exempel m³fub, m³sk och m³to. Alla beskriver kubikmetrarna men de mäts på olika sätt. Av denna anledning kan det bli svårt att jämföra mellan olika offerter. Därför är det bra att specificera hur man vill ha prisuppgifter redovisade.

Kostnader och intäkter är dock inte det enda du/ni behöver fundera och välja bland. Relationen till utföraren är också något att ta med i beaktningen. Saker kan gå fel när

man jobbar med en naturresurs som skogen är och då är det viktigt att känna att man har tillit och förtroende för den man anlitar för olika åtgärder. Fundera på vad som är viktigt för dig i en affärsrelation, några saker kan vara:

- Vill du slippa kontakta nya personer/företag för varje affär och letar en långsiktig affärspartner eller går det bra med även kortsiktiga affärsrelationer?
- Priset- finns andra värden än priset att tänka på vid en affär?
- Hur enkelt får du kontakt med den andra parten?
- Vad känner du för förtroende för den andra parten?

Att hitta "sin" kontaktperson kan vara vädefullt, både för er och företaget ni anlitar. Det skapar förtroende och ger oftast ett bra resultat för båda parter.

Årsplan

För att få en överblick över arbetet med fastigheten så är en årsplan användbar. I den beskrivs vad som ska göras under året, av vem och hur det ska följas upp. På så sätt kan ni säkerställa att arbetsfördelningen blir som ni vill och alla vet vad de ska göra under året.

Målformulering

Detta avsnitt syftar till att guida dig till en målformulering som kan hjälpa dig i förvaltningen av din skogsfastighet. Är ni flera som äger skogen är det bra att göra detta tillsammans, alternativt var för sig och sedan diskutera er fram till en gemensam målformulering.

Varför behövs ett mål?

Som skogsägare kan du ställas inför många beslut för din fastighet. För att du ska veta att beslutet är rätt är det viktigt att ha en tydlig målformulering som kan hjälpa dig att fatta rätt beslut. När du väger mellan olika skötselalternativ och skötselåtgärder är en tydlig målformulering till hjälp eftersom den guidar dig i jämförandet mellan de olika alternativen- vilket av dem leder dig närmare målet?

Av denna anledning är det viktigt att du som skogsägare funderar på vad du har för mål för din skogsfastighet och för ditt skogsägande.

Vad kännetecknar en bra målformulering?

Att formulera ett tydligt övergripande mål kan kännas svårt, särskilt om du inte känner att du har så bra koll på fastigheten eller så mycket kunskap om skog och skogsskötsel. Nedan finns ett antal kännetecken på vad en användbar målformulering innehåller.

1. Vision: Föreställ dig din skog i framtiden. Vad ser du? Hur ser det ut och vad gör du? Skriv ner detta så blir det lättare för dig att identifiera vad som är viktigt för dig.

Exempel: Luftiga blandskogar där träden har utrymme att växa och öka i värde. Även platser för familjen att göra utflykter till och för att plocka bär finns.

2. Målet: Målet kan vara hur skogen ser ut i framtiden men det ska också ge en fingervisning om hur du ska nå dit. Formuleringen av målet ska vara så pass tydlig att du/ni kan hitta stöd i den vid beslutsfattande.

Exempel: Målet är att sköta skogen för att få en årlig avkastning på 3 %. En jämn åldersfördelning ska eftersträvas för att skapa goda förutsättningar för efterkommande generationer. Utöver detta avsätter jag 5 % av skogsmarksarealen för naturvård och sociala värden.

3. Specificering: Att få till en målformulering på ett par meningar som täcker allt du vill med din skog är svårt. Målet ska därför vara övergripande och sedan följas av en specificering. Denna specificering kan göras med hjälp av olika undergrupper, till exempel ekonomi, skogsskötsel, naturvård/sociala värden och estetik/landskapsbild. Med hjälp av detta ska du kunna visa lite tydligare vad du menar med den övergripande riktningen i målet.

Exempel:

<p>Ekonomi: Årligt avkastningskrav 3 %. Investeringar i skogsskötsel och infrastruktur ska göras vid behov.</p>	<p>Skogsskötsel: Åtgärder ska göras i tid för att undvika skador och minskad värdetillväxt. På 2 % av skogsmarksarealen ska åtgärder göras själv för att skapa mer variation.</p>
<p>Naturvård/sociala värden 5 % av skogsmarksarealen ska avsättas för naturvårds/sociala ändamål. Målet med naturvården ska vara att främja fågellivet. Om åtgärder behövs för att förstärka/skapa värden ska de göras till en rimlig kostnad.</p>	<p>Landskapsbild: Sträva efter att spara skyddszoner mot bebyggelse och annan allmän infrastruktur. Sträva efter att undvika stora områden med plantskog /röjningsskog.</p>

4. Prioritering: Ibland kan det uppstå situationer där två eller flera mål hamnar i konflikt på beståndsnivå. Därför är det bra om du i ditt mål visar vilket mål som är viktigast och vilket som kan få lägre prioritet om en sådan situation skulle uppstå. Detta går ofta att lösa genom att låta olika värden få ta plats och vara prioriterade på olika delar av fastigheten.

Exempel: Att få en god ekonomi i skogsbruket är viktigast, det ska kunna finansiera sig själv. Hänsyn till andra värden ska tas vid åtgärder, även om det innebär en något mindre ekonomisk vinst. Åtgärder i avsatta områden ska kunna finansiera sig själva eller vara av den omfattning att det kan göras av mig som skogsägare.

Vid formuleringen av målet är det viktigt att undvika att hamna i vilka åtgärder du vill göra på fastigheten, även om dessa är helt i linje med dina mål. Åtgärder hör till skogsbruksplanen och är en del av strategin för att nå målet, inte målet i sig.

Strategi

När du har formulerat ett eller flera mål är det dags att fundera på hur du ska nå dit -en strategi. Den visar hur du ska nå dina mål i form av skötselmetoder och annat som beskriver vilken väg du tänkt att ta. Det ska alltså inte vara en beskrivning av åtgärder på beståndsnivå (det beskriver skogsbruksplanen), utan en helhetsbild av hur du ska gå tillväga och hur förutsättningarna ser ut.

Att genomföra en åtgärd innebär också att den ska planeras, hur vill du att hanteringen av åtgärder ska vara på din fastighet? När behöver du börja planera för genomförandet? Vem ska utföra åtgärden? Hur och när vill du följa upp åtgärden? Strategin kring åtgärder handlar alltså om hur det ska gå till, hur du ser framför dig att de genomförs (när, hur och vem?)

Marknaden i ditt område är viktig för att den delvis styr hur du kommer kunna bruka din skog. Frågor du kan ställa dig när du analyserar marknaden i ditt område är: Hur ser marknaden ut? Vad efterfrågas, både med hänsyn till råvaror från skogen och andra tjänster din skog kan erbjuda? Finns den teknik/kunskap som krävs för att bruka skogen så som du vill?

Din skog ger dig förutsättningarna för ditt skogsägande och skogsbruk. I kapitel 4 gör du en nulägesanalys av din fastighet där du får fundera över styrkor och begränsningar med din fastighet. Vilka förutsättningar har du för ditt skogsägande? Hur ska du förhålla dig till nuläget och är dina mål realistiska i förhållande till dem?

Utöver dessa kategorier kanske du vill fylla på med annat som du tycker är viktigt för din strategi.

När du jobbar med din strategi kan det leda till att du vill revidera de mål du formulerat. De kanske var orealistiska i förhållande till vad du har förmåga och möjlighet att genomföra. Därför kan du behöva växla mellan mål- och strategiarbetet tills du känner att du har ett mål som är realistiskt och genomförbart.

Din skogsplan

Detta avsnitt är avsett att guida dig till att skapa din egen Skogsplan. Den är uppdelad enligt de tidigare rubrikerna för att systematiskt ta dig fram till slutmålet. Genom att gå igenom de olika tabellerna och frågeställningarna kommer du att skapa ett dokument som blir din Skogsplan- en plan för din skog och ditt skogsägande. I slutet av detta dokument finns tomma mallar att fylla i.

Nuläge

Gör en översiktlig beskrivning av din fastighet. Information kan du hitta i ”Grönt kuvert” på Skogsstyrelsens Mina sidor eller i din skogsbruksplan.

Försök lista tre styrkor och tre begränsningar med din fastighet, t.ex: Styrkor: Hög bonitet, omfattande vägnät, jämn åldersfördelning, Begränsningar: Stort röjningsbehov, stormskadat, liten trädslagsblandning.

Min fastighet	
Fastighetsbeteckning	
Areal - Produktiv skogsmark - Impediment - Övrig mark	
Bonitet	
Åldersfördelning	
Trädslagsfördelning	
Naturvärden	

Vattenmiljöer	
Sociala värden/kulturvärden	
Styrkor	
Begränsningar	

Ramar och förutsättningar för skogsägandet

Ramar och förutsättningar			
Ägare	Ägare 1	Ägare 2	Ägare 3
Avstånd till fastigheten			
Behov <ul style="list-style-type: none"> - Ekonomiska - Sociala - Estetik - Naturvärden 			
Ansvarsfördelning <ul style="list-style-type: none"> - Kontakt med myndigheter & skogsföretag - Planering - Inventering - Dokumentation - Praktiskt arbete 			
Möjlighet till eget arbete			

Mål

Målformulering	
Vision	<i>Vad ser du framför dig och vad gör du om du tänker att du står i din skog i framtiden?</i>
Mål	<i>Vilka krav har du på din skog och vad vill du ha ut av den nu och/eller i framtiden?</i> Målsättning:
Specificering av målet	
<u>Ekonomi</u>	<u>Skogsskötsel</u>
<u>Naturvärden och sociala värden</u>	<u>Landskapsbild</u>

Strategi

Strategi		
Område	Förutsättningar	Slutsatser/prioritering/åtgärd
<i>Marknad</i>		
<i>Min skog</i>		
<i>Genomförande av åtgärder</i>		
<i>Skötselmetoder</i>		
<i>Certifiering/avsatt skog för naturvård</i>		
<i>Övriga inkomstkällor (jakt, fiske, turism...)</i>		

Årsplan

Vad planerar du/ni under året och är ni flera: vem ansvarar för att det genomförs?

Årsplan			
	Vad?	Vem?	Uppföljning
Januari			
Februari			
Mars			
April			
Maj			
Juni			
Juli			
Augusti			
September			
Oktober			
November			
December			

Referenser

Skogsstyrelsen. (den 31 05 2017). *Frihet under ansvar*. Hämtat från <http://www.skogsstyrelsen.se/aga-skog/du-och-din-skog/frihet-under-ansvar/>

Skogsstyrelsen Royne Andersson. (2015). *Grundbok för skogsbrukare- Mål, strategi och planering*. Skogsstyrelsen.

Lästips och tomma mallar

Ordlista	https://www.skogskunskap.se/ordlista/
Skogsstyrelsens Mina sidor	https://www.skogsstyrelsen.se/mina-sidor/
- Växla mellan olika kartskikt för att lära känna din skog, gör planeringar och avverkningsanmälningar.	
Skogskunskap	https://www.skogskunskap.se/
- Klicka runt bland många bra verktyg för att räkna på din skog, läsa på och lära dig mer.	
Skogsstyrelsen	https://www.skogssyrelsen.se/
- Klicka dig fram via menyn så finns mycket information, utbildningar med mera.	
Grundbok för skogsbrukare	https://shop.skogsstyrelsen.se/sv/

Tomma mallar

På följande sidor hittar du tomma mallar att skriva ut och fylla i för att skapa din egen Skogsplan.

Min fastighet

Fastighetsbeteckning	
Areal Produktiv skogsmark Impediment Övrig mark	
Bonitet	
Åldersfördelning	
Trädslagsfördelning	
Naturvärden	
Vattenmiljöer	
Sociala värden/kulturvärden	
Styrkor	
Begränsningar	

Ramar och förutsättningar

Ägare	<i>Ägare 1</i>	<i>Ägare 2</i>	<i>Ägare 3</i>
Avstånd till fastigheten			
Behov <i>Ekonomiska</i> <i>Sociala</i> <i>Estetik</i> <i>Naturvärden</i>			
Ansvarsfördelning <i>Kontakt med myndigheter & skogsföretag</i> <i>Planering</i> <i>Inventering</i> <i>Dokumentation</i> <i>Praktiskt arbete</i>			
Möjlighet till eget arbete			

Målformulering

Vision	<i>Vad ser du framför dig och vad gör du om du tänker att du står i din skog i framtiden?</i>
Mål	<i>Vilka krav har du på din skog och vad vill du ha ut av den nu och/eller i framtiden?</i> Målsättning:
Specificering av målet	
<u>Ekonomi</u>	<u>Skogsskötsel</u>
<u>Naturvärden och sociala värden</u>	<u>Landskapsbild</u>

Strategi

Område	Förutsättningar	Slutsatser/prioritering/åtgärd
<i>Marknad</i>		
<i>Min skog</i>		
<i>Genomförande av åtgärder</i>		
<i>Skötselmetoder</i>		
<i>Certifiering/avsatt skog för naturvård</i>		
<i>Övriga inkomstkällor (jakt, fiske, turism...)</i>		

Årsplan

	<i>Vad?</i>	<i>Vem?</i>	Uppföljning
Januari			
Februari			
Mars			
April			
Maj			
Juni			
Juli			
Augusti			
September			
Oktober			
November			
December			

Bilaga 2. Enkät

1. Bor du på fastigheten?
 - a. Ja
 - b. Nej
2. Hur långt har du till fastigheten? (denna fråga fick bara de som svarade Nej på fråga 1)
 - a. 10 km eller kortare
 - b. 10–50 km
 - c. 50–100 km
 - d. Över 100 km
3. Hur länge har du varit skogsägare?
 - a. Mindre än 5 år
 - b. 5–10 år
 - c. 10–20 år
 - d. Mer än 20 år
4. Har Skogsplan fått dig att känna ökad trygghet i ditt skogsäggande vad gäller kunskap om fastigheten och målsättning?
 - a. Ja, i hög grad.
 - b. Ja, något ökad trygghet.
 - c. Nej
 - d. Nej, jag kände mig trygg innan.
5. Upplevde du att det var bra att få skriva ner information och formulera dina förutsättningar, mål och planer för skogsägandet?
 - a. Ja, det gjorde det tydligare för mig.
 - b. Nej, det viktiga för mig var att tänka igenom allt.
6. Efter att ha fyllt i din Skogsplan, upplever du en ökad trygghet i att i framtiden beställa olika tjänster kopplat till din fastighet?
 - a. Ja, nu vet jag vilka krav jag har och kan lättare formulera vad jag vill.
 - b. Nej, jag var trygg i att beställa tjänster innan.
 - c. Nej, jag känner fortfarande otrygghet.
7. Vad tror du att du behöver för att du ska känna ökad trygghet i att beställa tjänster? (denna fråga fick bara de som valde alternativ c. på fråga 6)
 - a. Fri text/kommentar
8. Hur var Skogsplan att arbeta med/fylla i?
 - a. Mycket enkel
 - b. Enkel
 - c. Svår
 - d. Mycket svår
9. Vilka delar upplevde du som svåra att arbeta med/fylla i? (denna fråga fick bara de som valde alternativ c. eller d. på fråga 8)
 - a. Fri text/kommentar
10. Anser du att ett företag hade haft en konkurrensfördel om det erbjöd en tjänst som Skogsplan gratis i samband med en annan tjänst?
 - a. Ja
 - b. Nej
11. Tycker du att något saknas i Skogsplan?
 - a. Fri text/kommentar
12. Har du några övriga synpunkter eller tankar kring Skogsplan?
 - a. Fri text/kommentar