



# Restaurering av vattendrag i Jönköpings län

Silverån, Stuverydsbäcken och Sällevadsån

2026-05-20



Länsstyrelsen i Jönköpings län har hela ansvaret för innehållet (text och bilder) i denna rapport. Innehållet ska inte tolkas som Europeiska unionens eller EU-kommissionens officiella ståndpunkt.

The County Administrative Board of Jönköping have full responsibility for the content (text and images) of this report. The content should not be interpreted as the official view of the European Commission or the European Union.

**Författare**

Karl-Magnus Johansson

**Beställare**

Länsstyrelsen i Jönköpings län

**Projektledare**

Karl-Magnus Johansson

**Omslag**

Sällevadsån, Karl-Magnus Johansson



Med bidrag från Europeiska  
unionens LIFE-program

# Innehållsförteckning

<b>Förord</b>	4
<b>Sammanfattning</b>	5
<b>Summary</b>	6
<b>Bakgrund</b>	7
<b>Åtgärder</b>	8
Stenutläggning	8
Död ved	9
Restaureringsobjekten	10
Silverån – åtgärd biotopvård	10
Bakgrund	10
Åtgärd	10
Sällevadsån – åtgärd biotopvård och förbättrad konnektivitet	11
Bakgrund	11
Åtgärd	11
Stuverydsbäcken – åtgärd biotopvård och förbättrad konnektivitet	12
Bakgrund	12
Åtgärd	13
Resultat	14

# Förord

Inom projektet Grip on Life har fokus legat på vatten i skog. Länsstyrelsen i Jönköpings län har framför allt fokuserat på aktiviteter i projektet som innebär kommunikation samt vidareutveckling av prioriteringsmetoder men vi fick även möjlighet att utföra en del fysiskt arbetet inom ramen för projektet.

I Jönköpings län finns i stort sett inga opåverkade vattendrag kvar längre. De flesta vattendragen, stora som små, har historiskt påverkats med syfte att öka avrinningen från det omgivande landskapet, både utifrån jordbruk och skogsbruk. Dessa åtgärder har inneburit att variationen och dynamiken i vattendragen har minskat och blivit mer ensartad, framför allt har de strömmande och forsande delarna av vattendragen förändrats och blivit mer lugnflytande genom rätning, fördjupning och rensning. Ofta kan man se spår av detta utmed vattendragen där vallar av sten, som tidigare låg ute i vattnet, idag ligger uppe på land.

Den här rapporten presenterar vad som utförts inom aktivitet C13.4 i Jönköpings län och utgör en deliverable (obligatorisk leverans) till aktiviteten. Tanken var ursprungligen att åtgärda några mindre vandringshinder men planerna fick ändras och i stället har vi utfört biotopvård i samma avrinningsområde.

# Sammanfattning

I Jönköpings län finns i princip inga opåverkade vattendrag kvar. De flesta vattendrag, både stora och små, har historiskt påverkats i syfte att öka avrinningen från det omgivande landskapet, både inom jord- och skogsbruk. Dessa åtgärder har inneburit att vattendragens variation och dynamik har minskat och blivit mer enhetlig. Särskilt de strömmande och forsande partierna har förändrats och blivit lugnare genom rätning, fördjupning och rensning. Spår av detta syns ofta längs vattendragen, där stenstränder som tidigare låg ute i vattnet idag ligger på land.

Inom Grip on Lifes aktivitet C13.4, Restaurering av vattendrag, har vi fokuserat på att restaurera tre av länets vattendrag med mycket höga naturvärden inom Emåns avrinningsområde. Restaureringen har främst bestått i att återföra större strukturer såsom block, större stenar och död ved samt att återskapa svämplan. Åtgärderna har genomförts i tre av länets mest värdefulla vattendrag: Silverån, Stuverydskäcken och Sällevadsån. Totalt har 4 167 meter vattendrag restaurerats – 497 meter i Silverån, 3 540 meter i Sällevadsån och 130 meter i Stuverydskäcken.

# Summary

In Jönköping County, there are virtually no uninfluenced watercourses left. Most watercourses, large and small, have historically been influenced with the aim of increasing runoff from the surrounding landscape, both from agriculture and forestry. These measures have meant that the variation and dynamics of the watercourses have decreased and become more uniform, especially the flowing and rushing parts of the watercourses have changed and become calmer through straightening, deepening and cleaning. Traces of this can often be seen along the watercourses where stone embankments, which previously lay out in the water, today lie on land.

In Grip on Life's Action C13.4, Restoration of watercourses, we have focused on restoring three of the county's watercourses with very high natural values in the Emån catchment area. The restoration consisted primarily of returning larger structures such as blocks, larger stones and dead wood as well as a restored river plane. These measures have been carried out in three of the most valuable watercourses in the county; Silverån, Stuverysbäcken and Sällevadsån. In total 4167 meters of river have been restored. In Silverån 497 meters, 3,540 meters in Sällevadsån and 130 meters in Stuverysbäcken.

# Bakgrund

I Jönköpings län finns i stort sett inga opåverkade vattendrag kvar längre. De flesta vattendragen, stora som små, har historiskt påverkats med syfte att öka avrinningen från det omgivande landskapet, både utifrån jordbruk och skogsbruk. Dessa åtgärder har inneburit att variationen och dynamiken i vattendragen har minskat och blivit mer ensartad, framför allt har de strömmande och forsande delarna av vattendragen förändrats och blivit mer lugnflytande genom rätning, fördjupning och rensning. Ofta kan man se spår av detta utmed vattendragen där vallar av sten, som tidigare låg ute i vattnet, idag ligger uppe på land.

# Åtgärder

I den här aktiviteten, C13.4 Restaurering av vattendrag, har vi fokuserat på att restaurera tre av länets vattendrag med väldigt höga naturvärden i Emåns avrinningsområde. Restaureringen har bestått i att återföra framför allt större strukturer som block, större sten och död ved.

Projektet genomfördes 2024–2025 i samarbete med Emåförbundet.



*Bild 1. Pågående arbete med att flytta sten och block.*

## Stenutläggning

Sten och block som skapar varierade strömmar och varierad bottenstruktur har rensats bort i många vattendrag vilket haft och har stor påverkan på livet i vattendraget. Att flytta ut och lägga tillbaka stenblocken i åfåran är därför en mycket effektiv åtgärd för att förbättra vattenmiljön och återställa vattendragets dynamik och öka variationen i strömhastighet. I mindre bäckar och åar kan man med handkraft flytta sten och mindre block från strandkanten eller från land där rensat material ligger.

Denna typ av åtgärd är dock inte lämplig överallt. Målbilden ska vara att återställa naturligheten på vattendragssträckor som är påverkade av rensningar, sträckor som inte är påverkade ska lämnas orörda.

Stenutläggning är sällan lämpligt i lugnflytande vattendrag i jordbrukslandskapet utan är i första hand knuten till skogsvattendrag. Hur och var sten och block ska läggas ut för att åstadkomma ett så bra resultat som möjligt varierar från plats till plats, det

finns ingen exakt mall för hur det ska se ut. Faktorer som vattenföring, lutning, bottensubstrat, vattendragets storlek med flera varierar, påverkar och avgör hur åtgärden bör utföras.

## Död ved

En av de enklaste och samtidigt mest givande åtgärder man kan göra för vattenmiljön är att tillföra död ved på partier där det saknas. I ett opåverkat och friskt skogsvattendrag är död ved ett naturligt inslag. Med död ved avses här stammar och grenar med en längd på minst en meter och diameter på minst 10 centimeter. En väl fungerande kantzon tillför kontinuerligt döende träd till vattendraget. Den döda veden skapar livsmiljöer för en mängd arter och fungerar som boplats åt insekter och skydd för fiskar. Vattendragets morfologi påverkas positivt av den döda veden genom ökad variation i strömhastighet.

I det moderna skogsbruket saknas dock oftast tillräckliga mängder död ved i vattendragen. I ett fungerande skogsvattendrag bör det finnas minst 6–12 bitar död ved per 100 kvadratmeter. I naturliga opåverkade skogsvattendrag är det oftast betydligt mer död ved än så.



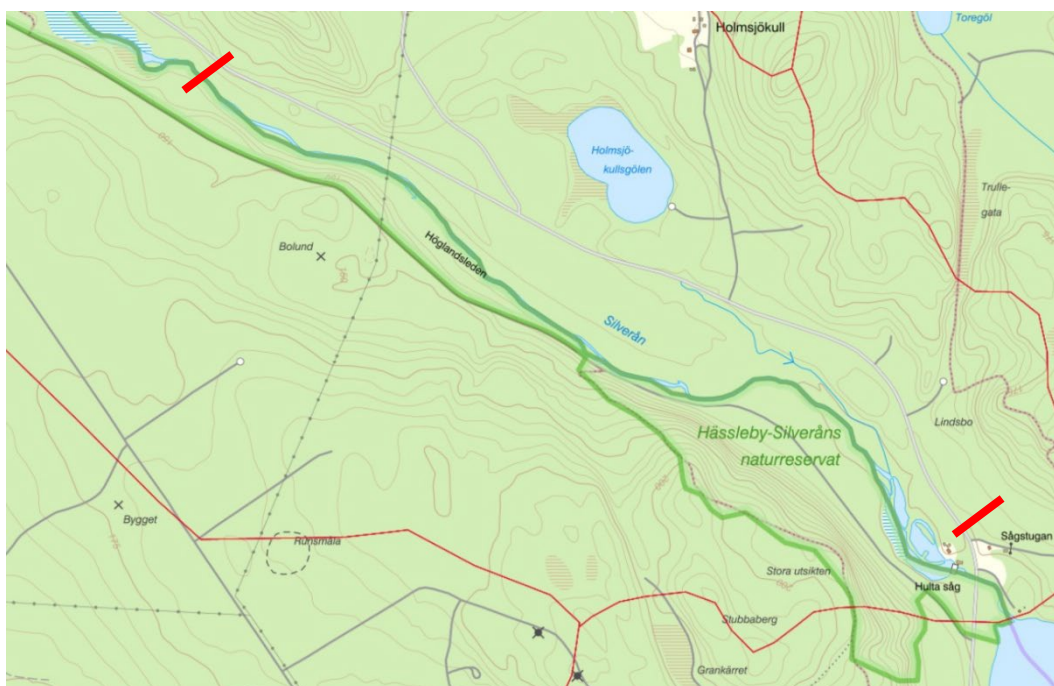
Figur 1. En översiktskarta över de genomförda restaureringsobjekten i projektet.

# Restaureringsobjekten

## Silverån – åtgärd biotopvård

### Bakgrund

Silverån övre, från Norra Åsjön upp till källorna i Byasjön utgörs av Natura 2000-område och har höga limniska värden. Den nedre delen av sträckan utgörs bland annat av Hässleby-Silveråns naturreservat. Vattendraget är dock påverkat av flottledsrensning och dammar. Det har utförts restaureringsåtgärder tidigare inom ramen för olika projekt, bland annat biotopvård för hand då sidofåror öppnats upp och sten återförts i åfåran samt tillförsel av död ved. Även en återintroduktion av flodpärlmussla har genomförts. Vid senare okulära besiktningar utförda av Emåförbundet har man bedömt att det på många sträckor fortfarande ligger kvar upprepade block i kanterna och att det saknas större strukturer ute i vattendraget. Att få ut dessa stora block var inte möjligt vid insatserna i början av 2000-talet men detta vore en mycket bra restaureringsåtgärd då dessa utgör en viktig del i ett strömvattenhabitat.



Figur 2. Åtgärdssträckan i Silverån är markerad, totalt cirka två kilometer lång.

### Åtgärd

Biotopvård för hand där arbetet koncentreras till att vinscha ut större stenar och block samt tillförsel av död ved på en cirka två kilometer lång sträcka inom Hässleby-Silveråns naturreservat (figur 2).

I samband med biotopvården krävs en avsökning av åtgärdsytan med vattenkikare efter flodpärlmussla som tillfälligt flyttas under arbetets gång.

Åtgärderna ligger inom ramen för reservatsföreskrifterna och syftar till att stärka de limniska värdena.

# Sällevadsån – åtgärd biotopvård och förbättrad konnektivitet

## **Bakgrund**

Sällevadsån är ett Natura 2000-vattendrag och till stora delar även ett naturreservat med höga naturvärden, som omfattar både Jönköpings och Kalmar län. Vattendraget är dock fysiskt påverkat med flottledsrensning och flertalet dammar.

Restaureringsinsatser har skett vid flera tillfällen under de senaste 20 åren med biotopvård för hand då sidofåror öppnats upp och sten återförts i åfåran.

Lekbottenetablering har skett med hjälp av helikopter och tillförsel av död ved genom manuell huggning. Bedömningen är att det på många sträckor fortfarande saknas större strukturer ute i vattendraget i form av stora block. Något som inte praktiskt kunnat genomföras vid de tidigare restaureringsinsatserna. Därför ligger upprepade block fortfarande kvar i kanterna, dessa utgör en viktig funktion i ett rinnande vattendrag.

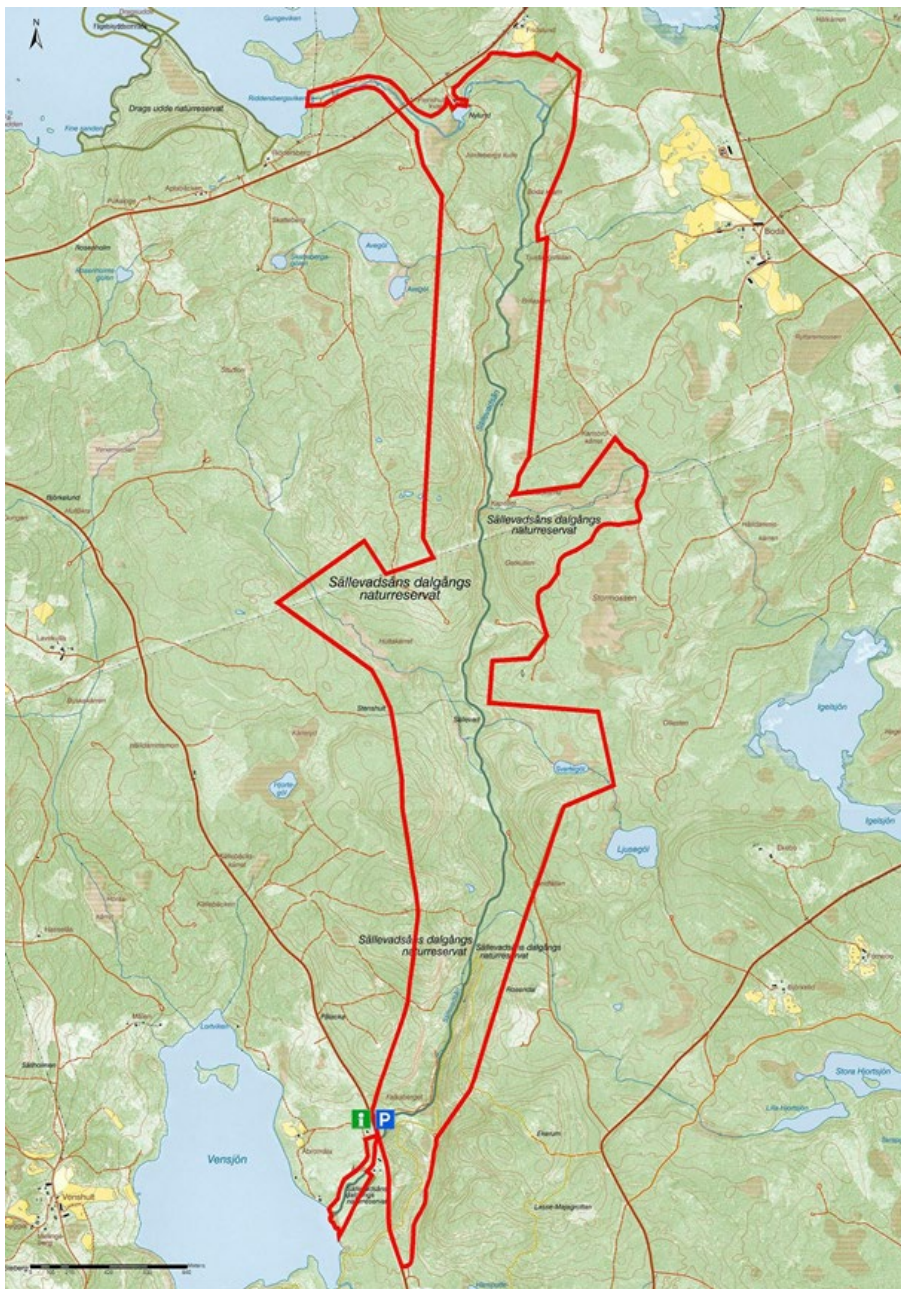
## **Åtgärd**

Biotopvård för hand där arbetet koncentreras till att vinscha ut större stenar och block i åfåran.

Justering av partiellt vandringshinder (åtgärd 2B, Åtgärdsplan Sällevadsån 2009). Omflyttning av sten och block för att försöka förbättra passagemöjligheterna ytterligare.

I samband med biotopvården krävs en avsökning av åtgärdsytan med vattenkikare efter flodpärlmussla som tillfälligt flyttas under arbetets gång. Detta är en tidsödande procedur på grund av individantalet i ån.

Åtgärderna ligger inom ramen för reservatsföreskrifterna och syftar till att stärka de limniska värdena ytterligare.



Figur 3. Åtgärderna ska genomföras inom Sällevadsåns naturreservat.

## Stuverydsbäcken – åtgärd biotopvård och förbättrad konnektivitet

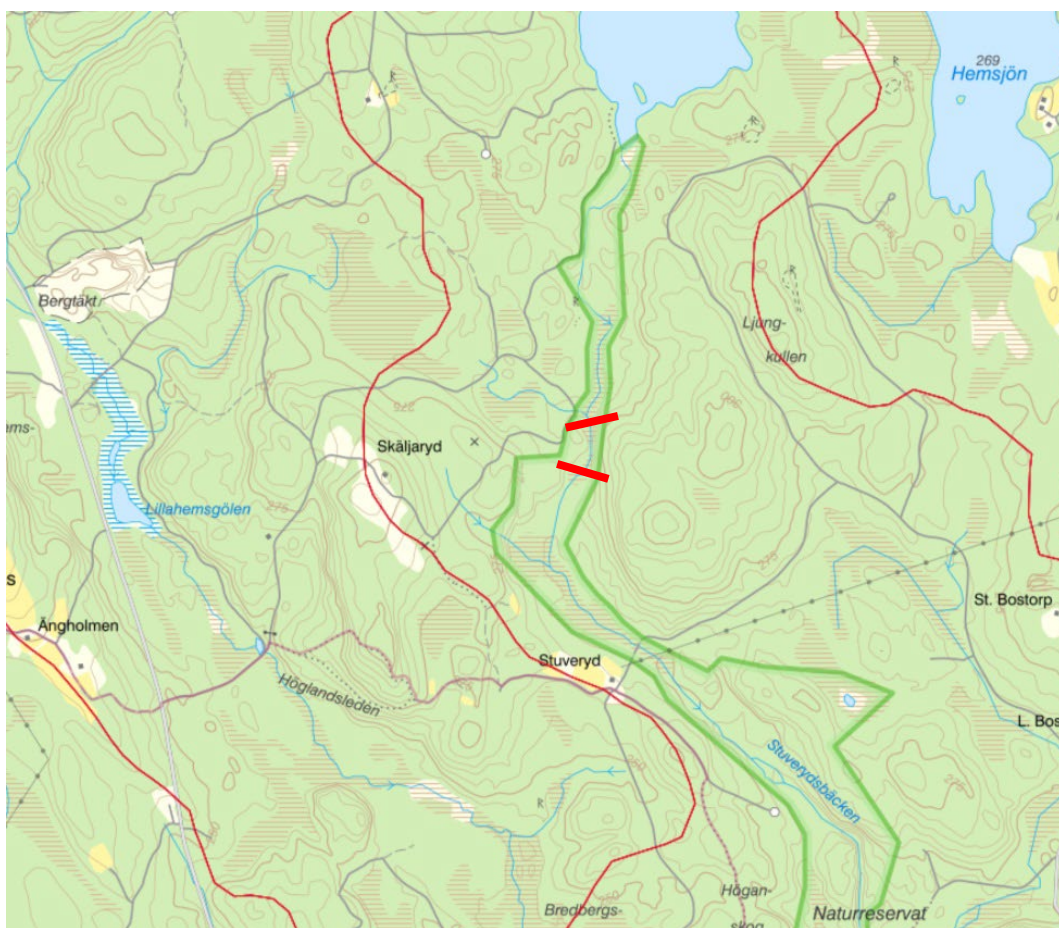
### Bakgrund

Stuverydsbäcken som rinner från Västresjö ner till Brusaån är ett Natura 2000-vattendrag och omfattas även av ett naturreservat. Vattendraget är bitvis försiktigt rensat och det finns rester kvar av en gammal damm norr om Slaggvarp som skapar ett vandringshinder.

## Åtgärd

Justering av vandringshinder norr om Slaggvarp, omflyttning av sten och block för att försöka förbättra passagemöjligheterna förbi ett annars svårpasserbart hinder. En kulturmiljöbedömning av åtgärden har genomförts av Länsstyrelsen Jönköpings län. Åtgärden görs med en grävmaskin som från befintlig väg kan flytta om blockmaterial i kombination med handkraft. I anslutning till vägkylverten vid Stuveryd har vattendraget rensats och man kan relativt enkelt skapa ett bättre strömvattenhabitat med biotopvård för hand. Likaså finns det partier längre uppströms mot Västresjö där man kan göra insatser med biotopvård för hand för att höja naturvärdena genom att rulla tillbaka upprensat stenmaterial som ligger i vattendragets kanter. Alla rester efter gamla verksamheter som kallmurade sträckor och andra tydliga strukturer lämnas orörda.

Åtgärderna ligger inom ramen för reservatsföreskrifterna och syftar till att stärka de limniska värdena ytterligare.



Figur 4. Åtgärderna ska genomföras inom Stuverydsväddens naturreservat. Gränserna för biotopvård är markerat med röda streck.

# Resultat

Resultat av åtgärderna kan ses både direkt och på längre sikt men några långvariga effekter har ännu inte hunnits mäta. De direkta effekterna ligger framför allt i att vattendraget får mer varierade strömhastigheter. Vattnet tar nya vägar, exempelvis in mot kanterna som börjar utsättas för erosion och kan då bidra med bottensubstrat till vattendraget (se bilder på följande sidor).

Totalt åtgärdades 497 meter i Silverån, 3 540 meter i Sällevadsån och 130 meter i Stuverysbäcken.



*Bild 2. Silverån före arbetet.*



*Bild 3. Silverån före arbetet.*



*Bild 4. Silverån efter arbetet.*



*Bild 5. Silverån efter arbetet.*



*Bild 6. Sällevadsån före arbetet.*



*Bild 7. Sällevadsån efter arbetet.*



Havs  
och Vatten  
myndigheten



Länsstyrelsen  
i Jönköpings län



Med bidrag från Europeiska unionens LIFE-program