

Demonstrationsområde: Romperöds blädningsskog

Demo site: The forest with selective felling in Romperöd

Fastiget: Romperöd 1:1

Kommun: Östra Göinge

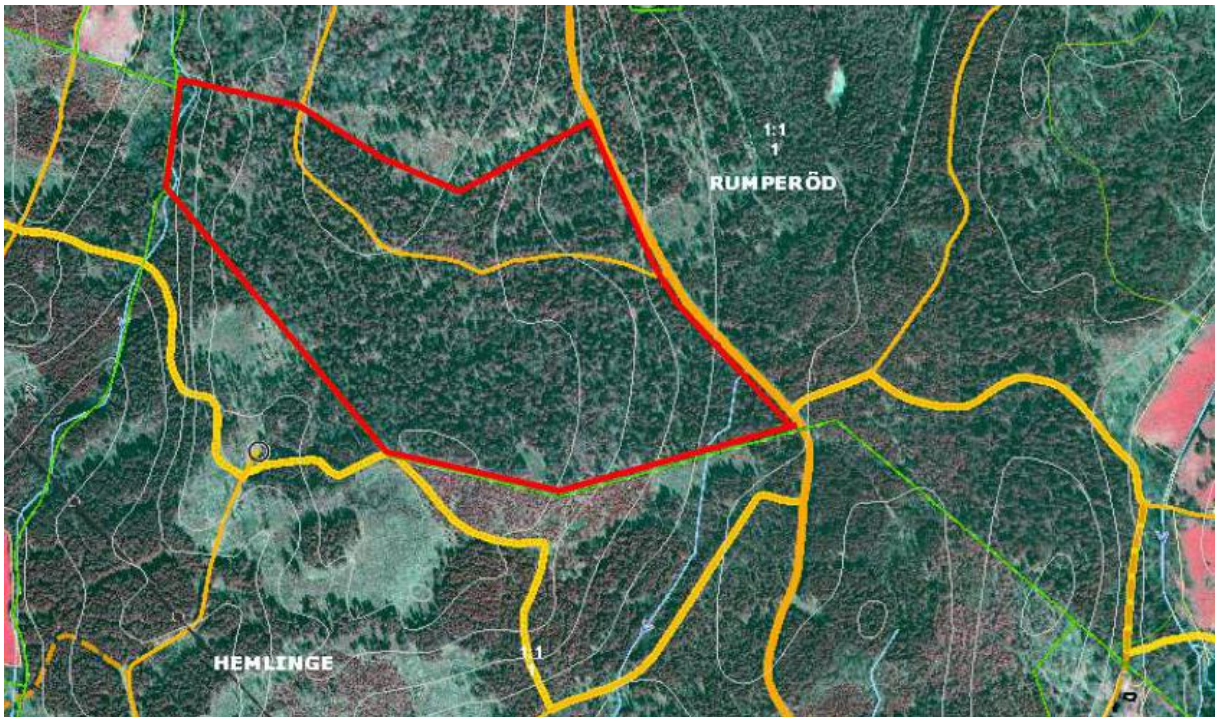
Län: Skåne

Ägare : Karin och David Göransson

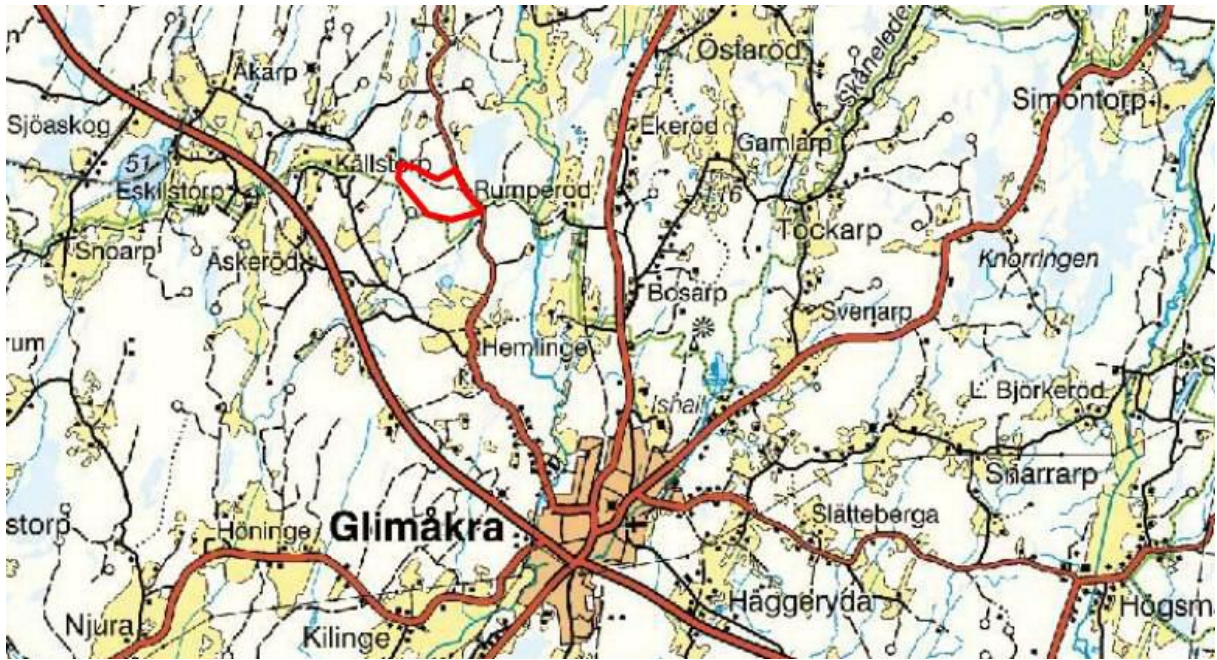
Demoområdets areal: Ca 30 ha

Demoområdet markerat med röd linje, demo site marked with red line
000

Skala 1:11



Skala 1:60 000



Mål

Demonstrationsområdet i Romperöd är tänkt att användas som ett exempel på praktisk tillämpning av blädning och som en arena för studier och forskning kring skogsskötseln och det ekosystemet som är en följd av det. Området skall vara en mötesplats där olika aktörer kan träffas för att diskutera och lära sig mer om alternativa skötselmetoder.

Demonstration area in Romperöd is meant to be used as an example of practical application of selective cutting and as an arena for the study and research into forest management and the ecosystem as a result of it. The area will be a place where stakeholders can come together to discuss and learn more about alternative management practices.

Problematik

Det finns en föreställning om att det är mycket svårt att bedriva blädningsbruk. Att det kräver särskilda kunskaper. Och är bara något för mycket engagerade och självverksamma skogsägare. Samtidigt finns det många fördelar med blädningsbruk som fler och fler markägare är intresserade av.

Antalet självverksamma skogsägare minskar och nästan alla åtgärder i skogen görs av kontrakterade skogsföretag.

Det upplevs som att skogsnäringen och inköpsorganisationerna saknar intresse att arbeta med alternativa skogsskötselmetoder. Trakthyggesbruket är helt dominerande i landskapet och genomsyrar skötseln i alla faser av skogens omloppstid.

Därför kan det vara svårt för den enskilde markägaren att få kontakt med rådgivare och entreprenörer som är intresserade av att jobba med alternativa skogsskötselmetoder.

Blädningsskogen i Romperöd

Skogen i Romperöd är en varierad skog som har träd i alla olika tjocklekar och åldrar. Det är framför allt gran som växer i Blädningsskogen men här finns även rikligt med tall, ek och björk. Skogen har i flera decenier brukats som en blädningsskog. Det innebär att den aldrig

har kalavverkats. I stället avverkar man de träd som är färdigvuxna och lämnar de lite mindre träden.

Historik

Omkring 1920 avverkades området för att finansiera ett generationsskifte på gården. Då avverkades alla barrträd med minsta säljbara dimension. Kvar blev en restskog av träd som inte var grövre än 12 cm i brösthöjd. Det gjordes ingen hyggesrensning. Troligtvis lämnades också de flesta lövträden. Ingvar Svensson som växte upp på gården berättade att fortfarande mot slutet av 1920-talet hade kvarlämnade tallar mycket små kronor, medan granarna var vidkroniga med gröna kvistar ner till marken. Det fanns en hel del ungbjörk och på vintrarna sågs ofta orrar sitta i björkarna.

Mellan 1925 och 1935 genomfördes återkommande planteringar på kalytor och då gjordes även viss markberedning med hästhacka.

Under andra världskriget avverkades lövträd till ved, men det är okänt i vilken omfattning.

Redan på 1940-talet, 25 år efter den stora avverkningen, hade skogen till stor del slutit sig och innehöll en mängd timmerträd vilket möjliggjorde plockhuggningar 1945/46 och 1958/59. Uttagen vid vardera avverkning låg på ca 80 m³sk. Avsikten med avverkningarna var att utjämna krontaket och göra skogen mer likåldrig. Effekten blev den motsatta och skogen blev ännu mer skiktad.

Någon gång på 1960 talet bestämde sig Ingvar Svensson och hans bror Mats Svensson, som då ägde fastigheten att definitivt övergå till stamvis blädning. Sedan dess provade de sig fram till den skogsskötsel som i stort sett gäller även i dag.

Beslutet påverkades av att planterade likåldriga unggrangrupper redan var starkt rötskadade, medan den självsådda skogen var nästan fri från röta.

Hur går blädningen i Romperöd till?

Blädning är en skogsskötselmetod som innebär att skogen aldrig slutavverkas. I stället avverkas ett urval av träden enligt nedanstående principer som arbetades fram i Romperöd av Ingvar och Mats Svensson.

1. Välj i första hand bland de största träden. Gran bör inte bli grövre än 60 cm i brösthöjd. Det innebär normalt att inga träd över 50 cm kan lämnas.
2. Oväxtliga och kvalitativt sämre träd i de övre kronskikten slås ut om möjligt. Gynna kvalitet och höjd på timmerträden, inte minst för att de skall vidarebefordra goda anlag till plantorna.
3. Produktionen bör övervägande läggas på större och värdefullare träd, medan det är mindre angeläget att snabbare öka tillväxten på klenare träd genom att gallra i överslutna grupper, där kvistkvalitet och form förbättras genom trängseln.
4. Träd under minsta lönsamma dimension bör normalt inte huggas annat än undantagsvis sådana som är så starkt missbildade att de inte beräknas kunna växa ut till gagnvirke.

5. Tänk på stormfällningsriskerna – gör inte för starka uttag, helst inte över 30 % av virkesförrådet. Lämna kvar stormfasta träd, särskilt tall, och undvik öppna stråk för västvindar. Det är lätt att hugga för starkt – stora träd ger snabbt volym.
6. Behåll tillräckligt virkesförråd för att upprätthålla en hög produktion och underlätta förnyring. Idealt i Skåne vore kanske 300 m³sk/ha före huggning och ett uttag av 100 träd och 100 m³sk/ha (= 1m³sk/träd) vart 10-20: år.
7. Försök alltid hålla. marken skuggad, särskilt från södersol - viktigare ju torrare marken är. Hindrar kruståtel och gynnar lagom självförnyring utan alltför rikligt lövuppslag.
8. Med iakttagande av föregående punkter infinner sig tillräcklig förnyring förr eller senare utan särskilda åtgärder, ofta redan under större träd.
9. Förnyring och ungräd behöver inte hjälpas särskilt och behöver alltså inte uppmärksammas vid huggningsingreppen. I stället är ofta en viss självgallring önskvärd, så att man senare slipper gallra bland småträd. Gran kan utan olägenhet hållas nere under lång tid men skjuter fart så snart den får tillfälle. Skavda toppar och toppbrott brukar inte medföra någon kvalitetsförsämring på lång sikt.
10. Stamvis blädning ger normalt förnyring endast av skuggfördragande trädslag som gran, men så starka stormfällningar kan förväntas någon varje århundrade att även tall kan föryngra sig. För blädningsskogens fortlevnad är det då viktigt att kvarstående restskog lämnas. På samma sätt bör ny blädningsskog kunna startas genom kvarlämnande av tillräcklig restskog vid slutavverkning eller stormfällning i likåldrig skog som förberetts genom att lägre skikt sparats vid gallringar.

Aktivitet

Det finns ett stort intresse av att se hur blädningsbruk går till i praktiken. Därför har det genom åren funnits ett intresse att besöka Romperöd på exkursioner. På förfrågan har markägarna ställt upp och berättat om skogsskötseln på platsen. Under projekttiden för Baltic landscape har det varit möjligt att öka antalet exkursioner och besök. Mer än 150 personer har besökt Romperöd och blivit guidade av markägarna. Tre olika tidningsartiklar har publicerats.

Forskning

1980 mättes två provytor upp för att kunna studera tillväxten i blädningsskogen. Sedan dess har mätningar gjorts återkommande i beståndet. I provytorna är samtliga träd numrerade. Därför kan tillväxtanalyser göras på trädnivå. En av ytorna är en referensyta. Där utförs ingen skötsel. I den andra ytan sköts skogen med blädningshuggningar. Nogranna mätningar har gjorts 1980, 1989 och 2003. Nästa uppmätning ska skogsstyrelsen genomföra 2013.

2013 byggdes en mast i området. Med hjälp av mätutrustning i masten vill ett forskarlag från institutionen för naturgeografi och ekosystemvetenskap vid Lunds universitet studera skogsskötselns eventuella effekter på klimatet.

http://www.nateko.lu.se/IMECC/rumperod/SE-Rum_daily_status_last72.shtml