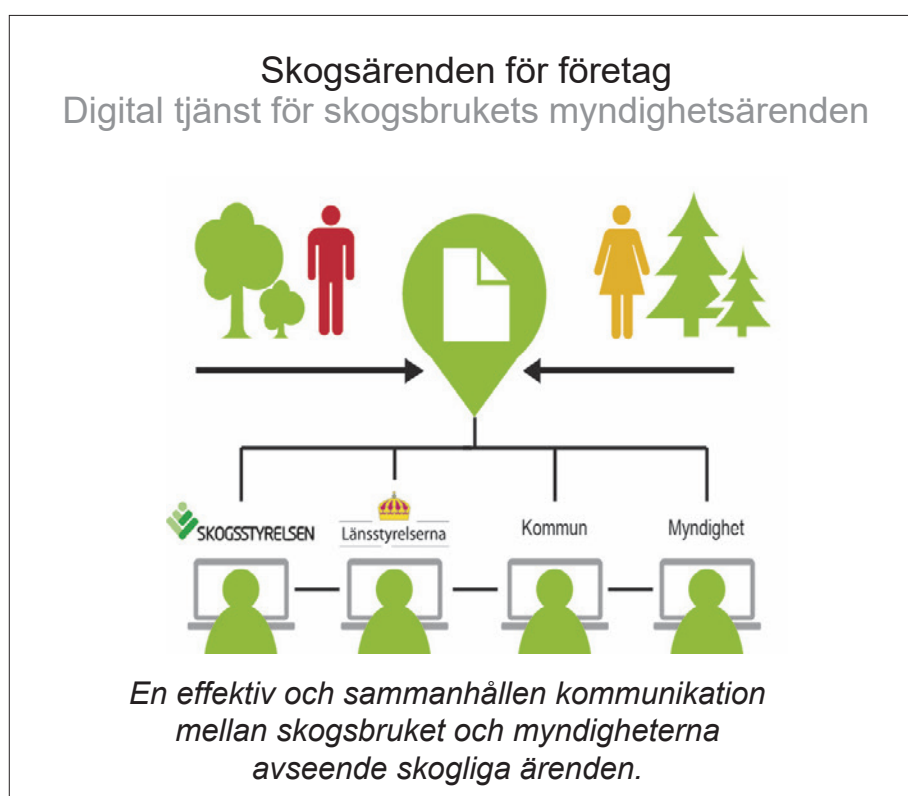


# Slutrapport Gemensam inlämningsfunktion för skogsägare

Regeringsuppdrag



© Skogsstyrelsen, maj 2018

**Författare**

Thomas Mårtensson, Skogsstyrelsen  
Ingrid Tilly Länsstyrelsen i Värmlands län

**Redaktör**

Anna Fabricius Strömbäck, Skogsstyrelsen

**Projektledare**

Thomas Mårtensson, Skogsstyrelsen  
Ingrid Tilly Länsstyrelsen i Värmlands län

**Grafisk produktion**

Annika Fong Ekstrand

**Upplaga**

*Finns endast som pdf-fil för egen utskrift*

# Innehåll

<b>Förord</b>	<b>5</b>
<b>Sammanfattning</b>	<b>6</b>
<b>Summary</b>	<b>8</b>
<b>1 Inledning och bakgrund</b>	<b>9</b>
<b>2 Leveranser</b>	<b>11</b>
2.1 Leveranser från det inledande metodutvecklingsprojektet	11
2.2 Färdigställd funktion för relevanta ärendeflöden	12
2.3 Enhetliga handlägningsrutiner	13
2.4 Struktur för förvaltning i samverkan	13
<b>3 Utmaningar i utveckling och förvaltning av funktionen</b>	<b>15</b>
3.1 Utveckla med affärshändelseperspektiv	15
3.2 Myndighetssamverkan	15
3.3 Anpassning till dataskyddsförordningen	16
3.4 Involvera användarna	17
3.5 Att arbeta med innovation och tjänstedesign	17
<b>4 Förordning (2013:44) gemensam inlämningsfunktion för skogsägare</b>	<b>18</b>
<b>5 Koppling till andra pågående arbeten</b>	<b>19</b>
5.1 Smartare miljöinformation	19
5.2 Nytt arbetssätt för ärendehandläggning på Skogsstyrelsen	19
5.3 Effektivisering av handläggning genom minskad onödig efterfrågan	20
5.4 Strategi för digitalisering på länsstyrelserna	20
5.5 Genomförande av webbtillgänglighetsdirektivet	20
5.6 Miljömålsrådets samverkansåtgärder 2018	21
5.6 Mina meddelanden	21
5.8 Digitalisering av arkeologiska processer	21
5.9 E-samverkan	22
5.10 Virkes- och skogsbränsleupplag vid väg	22
<b>6 Fortsatt utveckling</b>	<b>23</b>
6.1 Fortsatt utveckling i samförvaltningen	23
6.2 Utveckling och ändring av förordningen (2013:44)	23
6.3 Skogsföretagens anslutning till den nya funktionen	23
6.4 Mina sidor för skogsägare	24
<b>Litteratur/källförteckning</b>	<b>25</b>
<b>Bilagor</b>	
<b>Bilaga 1</b> Kartläggning av skogliga affärshändelser och myndighetsärenden	27



## Förord

Arbetet med den gemensamma inlämningsfunktionen för skogsägare har varit utvecklande och utmanande på många sätt. En viktig insikt som vuxit fram är att vi myndigheter verkligen behöver utgå från det perspektiv och den situation som användarna befinner sig i när de behöver ta kontakt med oss myndigheter. Då det ofta är flera myndigheter som behöver kontaktas vid en och samma situation kräver det lösningar över myndighetsgränserna.

Att möta användarnas behov och förväntningar ställer extra krav på att vi myndigheter samverkar. En samverkan som inte sällan utmanar våra organisatoriska strukturer och interna arbetssätt. I arbetet med den gemensamma inlämningsfunktionen har Skogsstyrelsen och länsstyrelserna, samordnade av Länsstyrelsen i Värmlands län, hittat former för samverkan. Samarbete förutsätter prestigelöshet och de egna intressena har ibland fått sättas åt sidan för att skapa mesta möjliga nytta och mervärde hos användaren.

Vi hoppas att vår samverkan kring gemensam inlämningsfunktion kan inspirera andra myndigheter och andra samhällssektorer.

Till sist vill vi rikta ett stort tack till alla som medverkat till ett gott samarbete och som gjort att vi kommit i mål med vårt uppdrag.

Jönköping och Karlstad maj 2018



Herman Sundqvist  
Generaldirektör, Skogsstyrelsen



Kenneth Johansson  
Landshövding, Länsstyrelsen i Värmlands län

# Sammanfattning

Skogsstyrelsen och länsstyrelserna har utvecklat en gemensam inlämningsfunktion för skogliga ärenden. Funktionen ska bland annat göra det enklare för skogsbruket att sköta ärenden som berör flera myndigheter. Resultat från arbetet är dels ett så kallat webb-API som skogsföretag kan ansluta till det egna planeringssystemet, dels ett användargränssnitt för enskilda skogsägare i Skogsstyrelsens Mina sidor. Arbetet med att utveckla funktionen har skett inom ramen för det myndighetsgemensamma regeringsuppdraget som avslutas 31 maj 2018.

Den övergripande visionen för utvecklingsarbetet kommer även i fortsättning att vara

- en effektiv och sammanhållen kommunikation mellan skogsbruket och myndigheter när det gäller skogliga ärenden för att bidra till förenkling och rationalisering samt
- minska skadorna på allmänna värden i samband med skogsbruksåtgärder.

Arbetet har utgått ifrån användarens perspektiv och affärshändelser, i syfte att förenkla och skapa mervärden för verksamhetsutövare inom skogsbruket. Totalt nio affärshändelser har inventerats inom området skoglig åtgärd, se *bilaga 1*. Dessutom har grundfunktioner som återkoppling, validering och enklare överlämning mellan myndigheter varit viktiga förbättringsområden.

Inledningsvis har fokus legat på att utveckla funktionalitet kring ärendeflöden som rör affärshändelserna avverka och dika då de utgör största volymen ärenden och innehåller komplicerade gränsdragningar mellan myndigheternas ansvarsområden.

Utvecklingsarbetet har levererat en grundfunktionalitet för interaktion med olika företags och myndigheters IT-system som utgörs av ett så kallat webb-API (Application Programming Interface). Enskilda skogsägare erbjuds ett användargränssnitt via Skogsstyrelsens Mina sidor medan skogsföretag och skogsägareföreningar själva integrerar webb-API:et i sina planeringsverktyg. Skogsföretagen råder således helt över utformningen av gränssnitt som exempelvis vägledande instruktioner för användare.

En organisationsstruktur för fortsatt förvaltning och nyutveckling i samverkan har utarbetats och en förtydligad överenskommelse mellan parterna Skogsstyrelsen och länsstyrelserna är under framtagning. Att vara pionjärer inom användarcentrerad tjänsteutveckling innebär att myndigheternas ordinarie strukturer utmanas. Det har därför varit viktigt att skapa goda förutsättningar för det löpande framtida arbetet. Av det skälet har även en plan för de närmaste årens fortsatta utveckling tagits fram som stöd för den samlade förvaltningen. I den planeras fortsatt införande av ärendeflöden som framför allt relaterar till färdigställande av affärshändelserna avverka och dika.

Att utveckla med systemfokus kräver i många delar ett innovativt arbetssätt och även kompletterande kompetenser inom till exempel tjänstedesign. Detta är områden som fortsatt samförvaltning behöver arbeta vidare med för att svara upp till skogssektorns förväntningar på att vidareutveckling ska ske utefter deras behov.

Arbetet med att inrätta en gemensam inlämningsfunktion för skogsägare (SFS 2013:44) har avrapporterats till Näringsdepartementet vid tre tidigare tillfällen, 2014, 2015 respektive 2016. Denna rapport är slutredovisningen av regeringsuppdraget.

## Summary

The Swedish Forest Agency and the County Administrative Boards of Sweden have in cooperation developed a common function for submitting forest-related matters. The function will make it easier for businesses in forestry to communicate in matters involving several authorities. Results of the cooperation are a web-API that forestry businesses may introduce into their own planning systems as well as a user interface for smaller businesses via The Swedish Forest Agency's webpage. The development work has been carried out within the scope of the joint government assessment now being finished at the end of May 2018.

The overall objectives of the development process are

- An efficient, coherent communication between businesses in forestry and authorities when it comes to forestry related matters, to contribute to simplification and rationalization and
- minimized damages to public values associated with forestry.

The development process was based on the user perspective and the entrepreneur's decisions to carry out forestry related actions. A total of nine forestry related main actions have been found. Logging and diking involve many contacts between authorities and therefore has been our main objects initially.

Aside from the shared IT-solution the development project has drawn up a common organization for future administration and development of the function. A detailed written agreement between The Swedish Forest Agency and the County Administrative Boards of Sweden is being finalized. To base the development work on the users' needs and perspectives involves innovation and challenges the current organizational structures. New and supplementary competencies need to be added to authorities in general to live up to the social needs.

This is the fourth and last report to the Ministry of Enterprise and Innovation regarding the government assessment to create a common function for submitting forest-related matters (SFS 2013:44).



# 1 Inledning och bakgrund

Arbetet med att inrätta en gemensam inlämningsfunktion för skogsägare (SFS 2013:44) har avrapporterats till Näringsdepartementet vid tre tidigare tillfällen, 2014, 2015 respektive 2016. Denna rapport utgör den fjärde avrapporteringen tillika slutredovisningen av regeringsuppdraget.

Bakgrunden till arbetet är förstudien om fördjupad myndighetssamverkan i frågor som rör skog (Jo2010/2750) och slutrapporten för En dörr in för skogsägare (Dnr 2010/5865) som togs fram under 2011. Rapporterna visade hur en fördjupad myndighetssamverkan kan utvecklas i syfte att underlätta skogsbrukets kontakter med myndigheter i frågor som är kopplade till skötseln av skog. Arbetet fick sin legitimitet via den förordning om en gemensam inlämningsfunktion för skogsägare (SFS 2013:44) som antogs 2013-02-07.

I regleringsbrev inför 2014 fick Skogsstyrelsen och länsstyrelserna – med Länsstyrelsen Värmland som samordnare – ett gemensamt uppdrag att inleda ett utvecklingsarbete för att skapa en gemensam inlämningsfunktion utgående från rapporten En dörr in och förordningen. I regleringsbrevet för 2015 förnyades uppdraget med bas i det som redovisats 2014. Inför 2016 fick myndigheterna via Skogsstyrelsens regleringsbrev ett förnyat uppdrag inom ramen för arbetet med samverkande e-förvaltning. Uppdraget löd: *Inom ramen för arbetet med samverkande e-förvaltning och andra pågående aktiviteter inom området e-förvaltning ska Skogsstyrelsen i samråd med länsstyrelserna, Riksantikvarieämbetet, Naturvårdsverket, Havs- och vattenmyndigheten, representanter för kommuner, samt övriga myndigheter som ansvarar för skogliga ärenden senast till 2018 färdigställa den gemensamma inlämningsfunktionen (förordningen [2013:44] om en gemensam inlämningsfunktion för skogsägare), för relevanta ärendeflöden. Enhetliga handläggningsrutiner ska utarbetas och för delar av dessa kan samråd och samarbete sökas gällande kommunal myndighetsutövning som berörs av skogliga åtgärder. Arbetet ska bygga på det uppdrag som redovisats under 2015 (dnr N2015/06114/SK). Uppdraget ska rapporteras till Regeringskansliet (Näringsdepartementet), med en delredovisning senast den 31 augusti 2016 och slutredovisning senast den 31 maj 2018, av Skogsstyrelsen i samråd med Länsstyrelsen i Värmlands län och övriga berörda myndigheter<sup>1</sup>.*

Länsstyrelserna som inte haft uppdraget inskrivet i sitt regleringsbrev för 2016 fick återigen det inskrivet i regleringsbrevet för verksamhetsåret 2017<sup>2</sup>.

I delrapporten hösten 2016 redovisades hur erfarenheter i det tidigare metodutvecklingsarbetet skulle tas tillvara i färdigställandet av funktionen

<sup>1</sup> Regleringsbrev för budgetåret 2016 avseende Skogsstyrelsen inom utgiftsområde 23 Areella näringar, landsbygd och livsmedel N2015/08970/SUN.

<sup>2</sup> Regleringsbrev för budgetåret 2017 avseende länsstyrelserna Fi2016/04376/SFÖ/Fi2016/04242/SFÖ/Fi2016/03812/SFÖ m.fl.

samt behovet av att inledningsvis utreda vilka de relevanta ärendeflödena är. Därutöver lyftes att avsaknaden av en förstärkt och samlad finansiering kommer att återspeglas i ambitionsnivån i det kommande utvecklingsarbetet. I det sammanhanget konstaterades att det blir viktigt att säkerställa tydliga överenskommelser mellan Skogsstyrelsen som ansvarig myndighet och övriga samverkande myndigheter för att säkra både utvecklingsarbetet och framtida förvaltning.

I tidigare delrapporter har projektets strävan att utbyta erfarenheter med övriga myndigheters arbete med uppdrag och initiativ som rör utveckling utifrån användarens behov i livs- eller affärshändelseperspektiv redovisats. Syftet med utbytet var att lära av andra för att ta fram en hållbar metod för utveckling i samverkan. I den sista fasen av det gemensamma utvecklingsprojektet har tillämpning av metodik varit i fokus.

Den övergripande visionen för utvecklingsarbetet är en effektiv och sammanhållen kommunikation mellan skogsbruket och myndigheter avseende skogliga ärenden för att bidra till förenkling och rationalisering samt minska skadorna på allmänna värden i samband med skogsbruksåtgärder. Arbetet har utgått ifrån användarperspektiv och livshändelse. Eller som vi valt att kalla det: affärshändelseperspektiv, i syfte att förenkla och skapa mervärden för verksamhetsutövare inom skogsbruket. Företrädare för skogsbruket har efterfrågat förenkling från myndigheternas sida och att fler ärendetyper ska kunna hanteras digitalt.

Ord/förkortning	Förklaring
En dörr in	De första regeringsuppdraget 2011
Gemensam inlämningsfunktion för skogsägare	Förordningen (2013:44) samt regeringsuppdraget 2014–2018 med det inledande samarbetet med metodutvecklingsprojektet mellan Skogsstyrelsen och länsstyrelserna
E-avverka	Den tidigare tjänsten för avverkningsärenden
Skogsärenden för företag	Tjänsten som idag finns tillgänglig dels via Mina sidor, dels som webb-API.
Affärshändelse	När en företagare ställs inför en händelse som påverkar och förändrar hans eller hennes livssituation
Tjänstedesign	Planering och organisering av både människor, infrastruktur, kommunikation och andra komponenter kring en tjänst för att förbättra kundupplevelsen av tjänsten
Webb-API	Står för Application Programming Interface eller applikationsprogrammeringsgränssnittet som är ett webbaserat gränssnitt/specifikation av hur olika applikationer kan kommunicera med en specifik programvara.
XML	Står för <i>Extensive Markup Language</i> och är ett universellt format för textkoder som ger instruktioner för hur ett datorprogram ska presentera text, bilder, layout, länkar med mera.
M2M	Är en förkortning av begreppet "maskin till maskin" vilket i det här fallet innebär en direkt kommunikation mellan olika programvaror

## 2 Leveranser

### 2.1 Leveranser från det inledande metodutvecklingsprojektet

Arbetet med en gemensam inlämningsfunktion bedrevs inledningsvis som ett metodutvecklingsprojekt med exempel utifrån ett mindre antal pilotprocesser. Utvecklingsarbetet utgick redan från start ifrån ett användarperspektiv. Det konstaterades tidigt att utvecklingen av e-tjänsten var komplex då den innehöll ett antal integrationer och överföringar av data över organisationsgräns.

De leveranser som 2016 lämnades över till förvaltning var

- en grundfunktionalitet för interaktion med olika företags och myndigheters IT-system,
- funktionalitet för ett antal ärendetyper,
- beskrivna ärendeprocesser samt
- en metod för fortsatt utveckling.

Kunderna består av två huvudkategorier med mycket olika behov av stöd: enskilda skogsägare respektive skogsföretag och skogsägareföreningar. En stor majoritet av de myndighetsärenden som genereras av skogssektorn kommer av skogsföretagens och skogsägareföreningarnas verksamhet.

Grunden i lösningen utgörs av ett så kallat webb-API (Application Programming Interface) vilket innebär att grundfunktionaliteten levereras i form av XML-scheman (Extensive Markup Language) som olika programapplikationer kan utveckla mot och utbyta information via, så kallad maskin-till-maskin-lösning (M2M). Det innebär att webb-API:et inte levererar något användargränssnitt, utan gränssnittet mot slutanvändaren finns i olika planerings- och handläggningssystem.

För kundgruppen enskilda skogsägare erbjuds ett användargränssnitt via Skogsstyrelsens Mina sidor medan skogsföretag och skogsägareföreningar själva integrerar webb-API:et i sina planeringsverktyg och råder därför helt över utformningen av gränssnitt som exempel vägledande instruktioner för användare.

Slutskedet av utvecklingsarbetet med första versionen visade på vikten av kvalitetssäkring i överföringen av data mellan de system som ingår. En testmiljö där skogsbolag och skogsägareföreningar kunnat utveckla sina egna planeringssystem mot e-tjänsten har funnits på plats sedan juni 2016.

Den första versionen av e-tjänsten sattes i produktion i november samma år. De första samtalen kring anslutning till funktionen fördes med ett skogsföretag under hösten 2016. Det var samtal som var värdefulla för utvecklingen av funktionen även om företaget i fråga valde att göra ett uppehåll i sin utveckling till förmån

för annan intern prioritering. Det i sin tur innebar att de e-tjänster som lanserades 2016 enbart genererat ärenden via Mina sidor och därmed i små volymer.

## 2.2 Färdigställd funktion för relevanta ärendeflöden

I det förnyade uppdraget 2016 angavs att Skogsstyrelsen i samråd med berörda myndigheter skulle färdigställa den gemensamma inlämningsfunktionen avseende relevanta ärendeflöden. En förstudie<sup>3</sup> kring avgränsningen av de relevanta ärendeflödena gjordes hösten 2016. Prioriteringen utgick ifrån den största sammantagna samhällsnyttan eller ”nettonyttan”.

Förstudien genomfördes i arbetsmöten med objekts- och systemförvaltare på länsstyrelserna och Skogsstyrelsen. Det gjordes även djupintervjuer med virkesköpare/planerare på skogsföretag och dialog med externa referensgrupper, både för verksamhets- och IT-frågor. Förankring skedde även med Skogsstyrelsens nationella sektorsråd för skogliga frågor.

Grundprincipen är att utgå från skogsägarens beslut att genomföra en skoglig åtgärd – affärshändelse – och de skogliga myndighetsärendena har sedan kartlagts utifrån dessa händelser (se *bilaga 1*). Följande är de huvudsakliga skogliga affärshändelserna:

- Avverka
- Bygga skogsbilväg
- Dika
- Föryngra
- Naturvårdande åtgärd
- Näringskompensera
- Områdesskydda
- Ungskogsröja
- Uttag skogsbränsle

De viktigaste kriterierna för att generera största sammantagna nettonyttan lades fast i sex punkter (utan inbördes rangordning):

- Möjligheter att göra klart vid ett tillfälle (till exempel vid planering i fält)
- Enkla myndighetsärenden med liten omfattning av bedömning
- Funktion för samlad kommunikation, exempelvis återkoppling av beslut, utbyggd vägledning

---

<sup>3</sup> Skogsstyrelsen. Förslag till utveckling 2017 – 2018 inom Samordnad ärendehantering Skog – Gemensam inlämningsfunktion 2016–10–28

- Myndighetsärenden som återkommer i samband med flera skogsbruksåtgärder.
- Myndighetsärenden med stora volymer.
- Största skogs- och miljönytta.

Utifrån största bedömda netto nytta prioriterades de ärendeflöden som bedömdes som mest relevanta att ytterligare introducera i funktionen:

- Färdigställa affärshändelsen avverka
- Färdigställa affärshändelsen dika
- Utveckla grundfunktionaliteten i den tjänstebaserade IT-lösningen

För samtliga prioriterade utvecklingsområden enligt ovan finns nu funktionalitet utvecklad. Ett undantag är funktionen för återkoppling av beslut där förordningen inte medger att denna funktion kan nyttjas av andra myndigheter än Skogsstyrelsen med mindre än att förordningen ändras (se även *kapitel 4*). Affärshändelserna dika och avverka behöver fortfarande kompletteras med ärendeflöden där även Trafikverket och kommunerna berörs (se även *avsnitt 5.10 och 6.1*). Några ärendeflöden som hittills utvecklats återkommer i flera affärshändelser. Det innebär att affärshändelsen näringskompensera slutförts som en bonus och att affärshändelserna bygga skogsbilväg, naturvårdande åtgärd, ungskogsröja samt uttag skogsbränsle påbörjats.

### 2.3 Enhetliga handläggningsrutiner

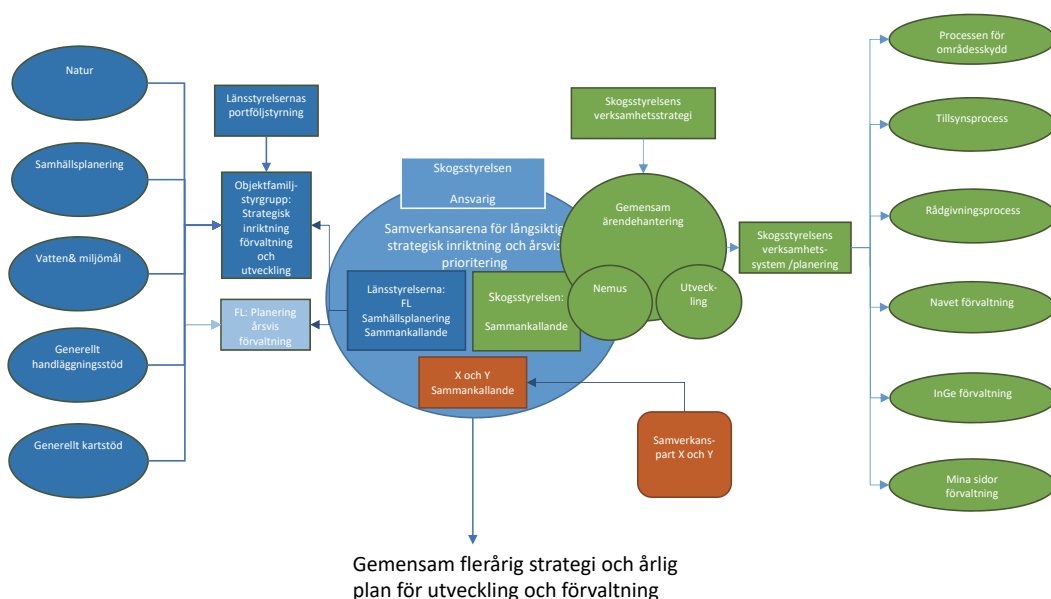
I det förnyade uppdraget 2016 angavs att enhetliga handläggningsrutiner ska utarbetas. För de ärendeflöden som idag ingår i funktionen finns framtagna gemensamma handläggningsflöden för de första stegen i handläggningen såsom vilka uppgifter som ska tas in från skogsägaren och i vilken form. Även riktlinjer finns framtagna för hur specifika ärenden ska fördelas mellan myndigheterna.

Behovet av att skapa enhetliga handläggningsrutiner som går längre i själva handläggningen bör initieras från verksamheten själv. Bedömningen är att det i den samlade förvaltningsorganisationen kommer att finnas förutsättningar att arbeta fram enhetliga handläggningsrutiner (se *avsnitt 2.4*).

### 2.4 Struktur för förvaltning i samverkan

Etablering av en långsiktigt stabil förvaltningsorganisation för den gemensamma inlämningsfunktionen har varit en viktig del av projektarbetet. Att utgå från affärshändelsen skoglig åtgärd har inneburit att myndigheternas respektive befintliga förvaltningsstyrningsmodeller har utmanats.

Det finns nu en gemensam organisationsstruktur för fortsatt förvaltning och utveckling med en samverkansarena för samplanering av både operativa och strategiska frågor, se *figur 1*.



Figur 1. Organisationsstruktur för förvaltning i samverkan.

En vidareutvecklad överenskommelse mellan Skogsstyrelsen och länsstyrelserna som tydligt reglerar ansvarsförhållandena för den fortsatta förvaltningen tas fram vid överlämningen till förvaltning.

Utvecklingsprojektet lämnar även en nyttoanalys med följande effektmål:

**En samlad ingång**

- Senast 2025 kommer 99 procent av de skogliga ärendena in direkt via Skogsärenden för företag.
- Senast 2020 har antalet onödiga samrådsärenden halverats.

**Bättre återkoppling och enklare hantering**

- Senast 2022 ska 95 procent av användarna i skogsbruket uppleva att de får den återkoppling de vill ha.
- Senast 2022 ska 95 procent av användarna i skogsbruket uppleva att hanteringen förenklats.

**Snabbare och mer rättssäker handläggning**

- Senast 2020 ska mindre än 10 procent av inkomna ärenden via Skogsärenden för företag kräva komplettering för att kunna påbörja handläggning.
- Senast 2020 ska 95 procent av handläggarna uppleva att handläggningen rationaliserats.

Som en del i överlämningen till den gemensamma förvaltningen kommer även en plan för realisering av de strategiska nyttorna att ingå.

## 3 Utmaningar i utveckling och förvaltning av funktionen

### 3.1 Utveckla med affärshändelseperspektiv

Grundtanken i utvecklingsarbetet har allt sedan förstudiearbetet, 2010–2011, utgått från att skogsägaren ska få stöd i att göra rätt i förhållande till de regler som samhället satt upp och att det ska ske i anslutning till skogsägarens beslut att genomföra en skoglig åtgärd. Stödet ska ges samlat av de myndigheter som berörs beroende på vilken åtgärd som skogsägaren planerar och vilka värden den åtgärden riskerar att påverka. Det synsättet motsvarar det livshändelseperspektiv som under senare år eftersträvats i myndigheternas digitalisering utifrån kundbehov. Eftersom det i det här fallet rör sig om företag har vi valt att använda begreppet ”affärshändelse”.

I de tidigare redovisningarna har utmaningarna i att utveckla i samverkan utifrån ett affärshändelseperspektiv beskrivits relativt utförligt. Utmaningarna har i stort sett bestått under 2016–18 års regeringsuppdrags genomförande och de finns inom såväl styrning, arbetssätt, teknik och organisationskultur. Utredningen om effektiv styrning av nationella digitala tjänster har i sitt slutbetänkande *SOU 2017:114 reboot– omstart för den digitala förvaltningen* fångat detta väl i följande citat: ”Att tillhandahålla e-tjänster utifrån ett livshändelsebaserat perspektiv innebär åtskilliga utmaningar för de offentliga myndigheterna. Det väcker bland annat frågor om standardisering av information och gemensamma informationslösningar. Det ställer krav på förmågan att beakta förhållanden utanför det egna ansvarsområdet och på myndigheternas förmåga att samverka<sup>4</sup>.”

Att utveckla med systemperspektiv utifrån en affärshändelse bör ses som en möjliggörare. Endast med utgångspunkten affärshändelse utifrån användarnas/ verksamhetsutövarnas perspektiv nås systemsyn och förutsättningar för att maximera värdeskapandet och därmed samhällsnyttan. Avsaknaden av enhetlighet och därmed behovet av samarbete för att åstadkomma enhetlighet och lika bedömning och tolkningar i olika frågor tydliggörs. De strukturella utmaningarna får därför inte ses som hinder, utan som förutsättningar i den fortsatta utvecklingen.

### 3.2 Myndighetssamverkan

En strukturell förutsättning för utveckling utifrån skogsägarens beslut att genomföra en skoglig åtgärd är att utveckling och förvaltning måste ske i samverkan mellan myndigheter. Hittills har utvecklingen av e-tjänsten Skogsärenden för företag inbegripit Skogsstyrelsen och de 21 länsstyrelserna som ägare av ärendeprocesser. Samverkan har även skett med Naturvårdsverket, Havs- och vattenmyndigheten och Riksantikvarieämbetet som har det statliga förvaltningsansvaret för den information som används i tjänsten.

<sup>4</sup> SOU 2017:114, s.69.



Myndigheternas förvaltningsstrukturer är traditionellt sett inte uppbyggda efter livs- och affärshändelseperspektivet, utan har av naturliga skäl begränsats av respektive myndighets uppdrag. Som exempel har de 21 länsstyrelserna relativt nyligen skapat en stabil länsstyrelsegemensam organisation för digitalisering av sina verksamhetsprocesser. Den bygger på objekt indelade efter sakområden, vilket innebär att skogliga ärenden skär över flera objekt. Sett ur affärshändelsen Skoglig åtgärd blir förvaltningsorganisationen då relativt komplex med många inblandade. Till detta ska läggas att ansvar för handläggning åligger de 21 länen.

Under de tidiga delarna av projektarbetet, då syftet framför allt var att ta fram en metod för utvecklingsarbete i samverkan, utreddes möjligheten att ta med även ärenden kopplade till skogliga åtgärder i vattenskyddsområden. Inom det området är både länsstyrelser och kommunerna involverade. På grund av att den geografiska informationens bristande kvalitet valde vi att stanna vid en pilotstudie. Det var också svårt att hitta en ingång till att på bred front samarbeta med landets kommuner. Idag bedömer vi att läget är betydligt gynnsammare med bland annat ett uppdaterat geografiskt underlag. Även plattformen för samarbete med kommunerna bedöms kunna byggas genom Sveriges kommuner och landsting (SKL). Detta antagande bygger på den avsiktsförklaring som regeringen haft mellan staten och SKL sedan slutet av 2015<sup>5</sup>.

### 3.3 Anpassning till dataskyddsförordningen

Europaparlamentets och rådets dataskyddsförordning (GDPR) har som syfte att stärka skyddet för fysiska personer vid behandling av personuppgifter. Skogsärenden för företag hanterar flera olika typer av personuppgifter.

I *SOU 2017:114 reboot – omstart för den digitala förvaltningen* lyfter utredaren fram att det fragmenterade arbetssättet och avsaknaden av gemensamma riktlinjer för skydd av olika typer av informationskällor kan orsaka att samma information får olika skydd beroende på i vilket system informationen hanteras. I Skogsärenden för företag finns risk att detta inträffar. För att förebygga den risken regleras detta i de överenskommelser som upprättas mellan Skogsstyrelsen och berörd myndighet.

Under utvecklingsarbetet har behovet av att kunna ta del av varandras handlingar myndigheter emellan diskuterats. Nyttan är att underlätta för verksamhetsutövare och skapa en tjänst som i förlängningen även innebär ett samstämmigt svar från olika berörda myndigheter. Det gäller i första hand i ett specifikt ärende. Hur detta skulle kunna ske med bibehållen integritet och skydd av personuppgifter för den enskilde behöver granskas utifrån alla juridiska aspekter. Någon färdig lösning finns inte idag.

---

<sup>5</sup> Regeringen. Avsiktsförklaring om digital förnyelse av det offentliga Sverige med SKL. Dnr N2015/07455/EF.



### 3.4 Involvera användarna

För att involvera användarna i projektet har några olika initiativ tagits:

- En extern referensgrupp med representanter för användare har funnits under hela utvecklingsarbetet och bidragit med inspel under arbetets gång.
- Intervjuer och enkätundersökningar har använts för att fånga behov och önskemål från enskilda skogsägare och medarbetare på skogsföretag.
- Det mest konkreta exemplet på samverkan med användarna är den dialog som förts tillsammans med skogsföretagens IT-funktioner kring behov och konkreta tekniska lösningar. På senare tid har det samarbetet intensifierats väsentligt och ett fungerande arbetssätt för utveckling i samverkan har uppnåtts.

Under arbetets gång har även förväntningar från skogsbruket och från andra myndigheter lyft fram att funktionen ska lösa flera problem och svårigheter man brottas med idag.

Användarna måste involveras tidigt i processen för att fånga de behov och krav som användarna själva upplever. Under hela utvecklingsfasen behöver man sedan kontinuerligt stämma av att behoven tolkats rätt och att lösningarna tillgodoser de behov som uttalats. Den stora utmaningen ligger med andra ord i att intressera och att knyta användare till utvecklingsarbetet. Det är även ett arbetssätt som kräver ny kompetens och annan organisering av arbetet hos myndigheterna.

### 3.5 Att arbeta med innovation och tjänstedesign

Utveckling av digitala funktioner som utgår från användarnas behov och med ett komplett affärshändelsefokus påverkar de berörda myndigheternas verksamhetsstrategier. Att utveckla med systemfokus kräver i många delar ett innovativt arbetssätt och även kompletterande kompetenser inom till exempel tjänstedesign.

Projektet har följt andra myndigheter som på senare tid kompletterat sina organisationer med innovationscentra för att möta omgivningens behov. För att fortlöpande utveckla Skogsärenden för företag utifrån användarbehov och med fokus på affärshändelser bör den samlade förvaltningen kompletteras med en funktion som har i uppdrag att utveckla ny funktionalitet. Ett mer strukturerat utbyte mellan det relativa fåtal utvecklingsinitiativ som bygger på systemsyn med livs- och/eller affärshändelseperspektiv skulle vara värdefullt. Här kommer den nya Myndigheten för digital förvaltning ha en viktig uppgift.

## 4 Förordning (2013:44) om en gemensam inlämningsfunktion för skogsägare

Syftet att ytterligare förenkla skogsägarnas kontakter med myndigheter och att åstadkomma mervärde kan möta problem. Det uttalade effektmålet om en effektiv och sammanhållen kommunikation mellan skogsägaren och myndigheterna är inte alltid förenligt med de avgränsningar som finns i förordningen om gemensam inlämningsfunktion.

Förordningen ger i nuvarande lydelse endast utrymme för att inrätta en funktion för att initiera ärenden, men omfattar inte återkoppling eller övrig kommunikering via funktionen. En ändring av förordningen i detta avseende bör övervägas för att möjliggöra maximal nytta för verksamhetsutövare och samtidigt bidra till en högre måluppfyllelse inom skogs- och miljöpolitiken.

Frågan om en eventuell ändring i förordningen har kommunicerats med Näringsdepartementet under hösten 2017. Den föreslagna förändringen av förordningen innebär att utvidga och förtydliga författningsstödet för en utvecklad digital ärendehanteringsfunktion som är gemensam för berörda myndigheter där även återkoppling och övrig kommunikering i ärendena samt så kallad direktåtkomst för berörda myndigheter till uppgifter som finns i funktionen möjliggörs. Att avsikten med funktionen varit att utveckla en mer komplett ärendehanteringsfunktion framgår både av Skogsstyrelsens med fleras slutrapport den 7 juli 2011 *En dörr in för skogsägare* och den skrivelse Ds 2012:29 *En gemensam inlämningsfunktion för skogsägare* som låg till grund för förordningen.

## 5 Koppling till andra pågående arbeten

### 5.1 Smartare miljöinformation

Inom regeringens satsning Digitalt först genomförs ett uppdrag med fokus på miljö – *Smartare miljöinformation*. Naturvårdsverket är utpekad utvecklingsmyndighet och har för uppdraget tillsatt ett miljöinformationsråd samt bildat samverkansprogram med flera berörda myndigheter, till exempel länsstyrelserna, Skogsstyrelsen och Havs- och vattenmyndigheten. Inom Smartare miljöinformation bedrivs ett arbete som syftar till att enas om vägledande principer för informationshantering mellan myndigheter och med allmänhet och andra organisationer. Här betonas bland annat behovet av att utveckling ska ske utifrån ett helhetsperspektiv och med allmänhetens och företagarens behov i centrum.

Förutom att dessa principer kommer vara viktiga för den fortsatta förvaltningen av Skogsärenden för företag kan det konstateras att tjänstens uppbyggnad på flera sätt redan ligger i linje med de föreslagna principerna.

Miljöinformationsrådet har numera även ansvar för den gemensamt överenskomna strategin för miljödatahantering<sup>6</sup>. Alla deltagande myndigheter inom Skogsärenden för företag har åtagit sig att följa strategins riktlinjer och rekommendationer för miljödatahantering. Visionen är att miljödata ska vara lättillgängliga, enkla att använda och effektivt förvaltade. Funktionen Skogsärenden för företag nyttjar miljödata i kontroller och valideringar i form av geodata. I tidigare delredovisningar till regeringen har den varierande kvaliteten i informationen lyfts bland annat som en pedagogisk utmaning gentemot de olika användargrupperna.

### 5.2 Nytt arbetssätt för ärendehandläggning på Skogsstyrelsen

Skogsstyrelsen arbetar ständigt med att utveckla arbetet med handläggning och tillsyn. Under hösten/vintern 2017–2018 har en förstudie genomförts rörande nytt arbetssätt för handläggning av avverkningsärenden<sup>7</sup>. Bakgrunden är att handläggningen kräver stora resurser att hantera på det sätt som sker idag, resurser som är begränsade. Skogsstyrelsen vill bli mer kostnadseffektiva och samtidigt förbättra arbetssituationen för personalen och behöver därför införa helt nya arbetssätt för att minska resursåtgången. Samtidigt som handläggning och tillsyn utförs effektivt och bibehåller tillfredställande kvalitet.

Inom förstudien har alternativa modeller tagits fram för hur handläggningen skulle kunna se ut. Samtliga modeller bygger på att automatiseringen i Skogsstyrelsens handläggning ökar. Modellerna varierar mellan att i liten skala öka automatiseringen i handläggningen till helt automatiserad handläggning. Antalet

<sup>6</sup> [www.naturvardsverket.se/strategi-for-miljodatahantering](http://www.naturvardsverket.se/strategi-for-miljodatahantering).

<sup>7</sup> Skogsstyrelsen. Förstudie Ny ärendehandläggning Dnr 2018/671 2018–02–15.

ärenden som når distrikten och som kräver manuell hantering minskar i samtliga modeller men i olika omfattning. Därigenom ökar resurserna som kan användas till tillsyn och andra verksamheter. Oavsett vilken modell Skogsstyrelsen väljer att gå vidare med, kommer ett nytt arbetssätt väsentligt påverka på vilket sätt och även vilka uppgifter som ska tas in via Skogsärenden för företag.

### **5.3 Effektivisering av handläggning genom minskad onödig efterfrågan**

Skogsstyrelsen deltar under 2018 i ett av Ekonomistyrningsverket (ESV) anordnat program för myndigheter som vill effektivisera sin ärendehandläggning, genom att identifiera och minska onödig efterfrågan. Onödig efterfrågan kan beskrivas som misslyckade interaktioner ur målgruppens perspektiv, mellan myndigheten och den person eller företag som har ett ärende hos myndigheten.

Metodikerna för att identifiera och sedan åtgärda så att onödig efterfrågan minskas är intressant och tillämpbar för den fortsatta förvaltningen av Skogsärenden för företag.

### **5.4 Strategi för digitalisering på länsstyrelserna**

Länsstyrelserna har under våren 2018 tagit fram en för länsstyrelserna gemensam strategi för digitalisering. Strategin ska vara utgångspunkt för samverkan kring länsstyrelsernas digitala utveckling. Den ska vara styrande för dem som direkt eller indirekt fattar beslut i digitaliseringsfrågor inom länsstyrelserna. Eftersom kundperspektivet ska vara en utgångspunkt kommer samarbete med andra myndigheter att vara väsentligt för att nå regeringens mål inom digitalisering. Strategin kommer att vara styrande för länsstyrelsernas deltagande i den förvaltningssamverkan som byggs upp mellan Skogsstyrelsen och länsstyrelserna under projektiden. Vid det här rapporteringstillfället är strategin i sin första version inte ännu antagen.

### **5.5 Genomförande av webbtillgänglighetsdirektivet**

Webbtillgänglighetsdirektivets<sup>8</sup> syfte är att harmonisera krav på hur information på myndigheters webbplatser och mobila applikationer ska tillgängliggöras så att alla i samhället ska kunna ta del av informationen.

Skogsärenden för företag berörs inte direkt då funktionen inte har ett eget användargränssnitt, utan är en webbapplikation som olika systemleverantörer kan ansluta sina respektive system med gränssnitt ut mot användare. Indirekt bör det i funktionen skapas möjligheter för de olika systemleverantörerna att utveckla sina system så att de blir tillgängliga för alla.

---

<sup>8</sup> [www.regeringen.se/rattsdokument/departementsserien-och-promemorior/2017/11/ds-201760/](http://www.regeringen.se/rattsdokument/departementsserien-och-promemorior/2017/11/ds-201760/).

## 5.6 Miljömålsrådets samverkansåtgärder 2018

I Miljömålsrådets gemensamma åtgärdslista för 2018<sup>9</sup> har Skogsstyrelsen ansvar för bland annat samverkansåtgärden *Förstudie gemensamma riktlinjer i skogsbruksärenden* tillsammans med Naturvårdsverket, Riksantikvarieämbetet, länsstyrelserna och Strålsäkerhetsmyndigheten.

Förstudien ska ta fram förslag till vilka tillsynsområden i skogsbruket en gemensam vägledning från de centrala myndigheterna kan tydliggöra dubbla/ angränsande tillsynsansvar och där svårtolkade regler leder till olika tillämpning och riskerar att tillsynsmyndigheterna begränsar varandras handlingsutrymme. Åtgärderna kan bli katalysatorer för ensning av de ärendeflöden som omfattas av Skogsärenden för företag.

## 5.7 Mina meddelanden

Rätten för enskilda och företag att få myndighetspost elektroniskt är en viktig utgångspunkt. Det ställer krav på myndigheter att samlas kring ett gemensamt gränssnitt där största netto nytta utifrån ett verksamhets- och medborgarperspektiv bör vara utgångspunkten.

I de intressentdialoger som Skogsstyrelsen haft är erfarenheten att våra målgrupper efterfrågar digital tvåvägskommunikation snarare än enbart envägsinformation. Utifrån detta krävs ytterligare utveckling av gränssnitt och funktioner för att Mina meddelanden ska skapa störst nytta och mervärde för både kund och verksamhet. Den funktionalitet som Mina meddelande erbjuder idag motsvarar inte förväntningarna från målgruppen för Skogsärenden för företag.

## 5.8 Digitalisering av arkeologiska processer

Riksantikvarieämbetet bedriver sedan 2014 ett utvecklingsarbete i form av ett femårigt program – Digital Arkeologisk Process (DAP) – med syfte att samordna, tydliggöra och effektivisera samhällets hantering av digital fornminnesinformation. Utgångspunkt i arbetet är behovet hos de som planerar och beslutar om olika ingrepp i landskapet, till exempel från skogsbruket. Det gäller både behovet av informationsinnehåll och struktur, och av tydlighet och snabbhet i själva processen.

Resultatet från DAP blir en förändrad och digital process med nya arbetssätt där ansvaret mellan de olika aktörerna är tydliggjort. För att kunna reglera en digital informationshantering har ett förslag lämnats till regeringen om en ny förordning. En ny infrastruktur har även tagits fram med nya IT-stöd där fler informationsmängder än idag hanteras. Arbetssätten förändras, både för att minska ledtiderna och säkra kvaliteten. Allt detta kräver i sin tur ett utvecklat användarstöd.

<sup>9</sup> Miljömålsrådet. Miljömålsrådets gemensamma åtgärdslista 2018 (Ärendenr: NV-02027-15).

Ett omfattande arbete görs inom DAP när det gäller den befintliga digitala fornminnesinformationen, både när det gäller att samla in uppgifter samt att höja och beskriva kvaliteten i registren.

För att kunna effektivisera den arkeologiska processen i sin helhet måste även ärendehantering bli digital. Parallellt med DAP driver därför länsstyrelserna projektet Utvecklade handläggprocesser inom kulturmiljöområdet med målet effektivisera ärendehandläggningen inom sakområdet kulturmiljö genom ett utvecklat ett digitalt handläggstöd och en ensad praxis. Inom DAP sker en nära samverkan med detta projekt, vilket bland annat kommer att leda till möjligheter för automatiskt informationsutbyte mellan myndigheterna.

Resultaten från DAP och länsstyrelsernas projekt implementeras under hösten 2018.

Skogsärenden för företag har redan i första versionen av tjänsten innehållit arkeologiärenden då de bedömts skapa stor nytta om de kan ledas genom den samlade funktionen. Funktionen är beroende av fornminnesinformation där kvaliteten på informationen är tydligt kommunicerad.

## **5.9 E-samverkan**

E-samverkan (eSam) är ett medlemsdrivet program för samverkan mellan 24 myndigheter och Sveriges kommuner och landsting (SKL). Samarbetet startade efter att E-delegationen avslutat sitt arbete och syftet var att underlätta och påskynda digitaliseringen av det offentliga Sverige.

Varken Skogsstyrelsen eller länsstyrelserna finns med bland de 24 myndigheter som deltagit i samarbetet. Förhoppningen är att den nya Myndigheten för digital förvaltning ska stödja samverkan mellan alla myndigheter i arbetet med digitaliseringen av det offentliga.

## **5.10 Virkes- och skogsbränsleupplag vid väg**

Trafikverket har genomfört en förstudie avseende om ansökan om tillstånd och anmälan om virkes- och bränsleupplag intill allmän eller enskild väg ska utvecklas för att ingå i den gemensamma inlämningsfunktionen.

Förstudiens rekommendation blev att avvakta med anslutningen till Nemus. Detta trots att skogsbruket själva lyft ärenden till Trafikverket som prioriterade.

Trafikverket har idag en fungerande e-tjänst och handlägger dessa ärenden digitalt, men ett internt projekt med en, för Trafikverket, gemensam e-tjänstplattform pågår för närvarande. Trafikverket kommer att fortsatt bevaka utvecklingen och intresset för Skogsärenden för företag.

## 6 Fortsatt utveckling

### 6.1 Fortsatt utveckling i samförvaltningen

Under regeringsuppdragets sista år har en plan för de närmaste årens utvecklingsarbete tagits fram. Syftet har varit att ge goda förutsättningar för kontinuitet i det fortsatta utvecklingsarbetet i förvaltning. Planen har tagits fram på liknande sätt som prioriteringen av utvecklingen i regeringsuppdragets sista del. Det innebär att nettonyttan varit styrande utifrån de i avsnittet 2.2 presenterade kriterierna. Extern referensgrupp och berörda förvaltningar var delaktiga i prioriteringen och det finns nu en plan för fortsatt nyutveckling av funktionalitet som innehåller följande komponenter:

#### *Anmälan om skoglig åtgärd inom vattenskyddsområde*

Skogsstyrelsen avser att påbörja utveckling av funktionalitet för anmälan om skoglig åtgärd inom vattenskyddsområden. Det innebär att affärshändelserna avverka och dika byggs på ytterligare.

Utvecklingen kommer att ske i samverkan med Havs- och vattenmyndigheten, länsstyrelserna och Sveriges kommuner och landsting (SKL). Arbetet kommer att baseras på en förstudie inom ramen för regeringsuppdraget som dessa myndigheter medverkade i.

#### *Intresseanmälan om formellt skydd*

Skogsstyrelsen och länsstyrelserna avser att utveckla funktionalitet för att möjliggöra för enskilda skogsägare att anmäla intresse för formellt skyddande av skogsmark. Som grund finns en gemensamt framtagen kravspecifikation och ett uppdragsdirektiv. Detta kommer att bli en start på att bygga upp strukturen kring affärshändelsen områdesskydda. Den riktar sig enbart till enskilda skogsägare.

### 6.2 Utveckling och ändring av förordningen (2013:44)

Förutsättningarna för digitalisering förändras ständigt och mycket har hänt sedan nuvarande förordning beslutades. Digitaliseringsmognaden har ökat hos både myndigheter men inte minst hos medborgarna som har helt andra förväntningar idag på vad som kan hanteras digitalt. Skogsstyrelsen ser därför ett behov att utveckla och förändra nu gällande förordning.

Skogsstyrelsen avser att hemställa till regeringen om en ändring av förordningen för att bland annat möjliggöra tvåvägskommunikation mellan övriga ingående myndigheter och skogsföretagens system avseende beslut och dokumentation.

### 6.3 Skogsföretagens anslutning till den nya funktionen

Skogsföretagen har under det sista året i regeringsuppdraget ökat sin aktivitet gentemot Skogsärenden för företag. Flera skogsbolag och IT-leverantörer genomför tester för att kunna ansluta sig till den nya inlämningsfunktionen.

Skogsstyrelsen avser att under hösten 2018 avveckla den tidigare tjänsten E-avverka där anslutna skogsföretag kunnat lämna in anmälan om avverkning till Skogsstyrelsen. Detta kommer sannolikt att påskynda skogsnäringens anslutning till den nya tjänsten.

#### **6.4 Mina sidor för skogsägare**

Det digitala mediet öppnar upp nya möjligheter till fördjupad information och rådgivning till användarna kring just den specifika fråga som hen har för stunden. Genom informationstexter, länkar etc. får användaren snabbt och enkelt fördjupad kunskap på den nivå som hen själv väljer för att kunna få svar och/eller lösa det problem som är för stunden.

Användningen av möjligheten till fördjupad information och rådgivning i en e-tjänst leder därmed till tidsbesparingar och en ökad kvalitet för användaren.

Skogsstyrelsen avser att vidareutveckla information och rådgivning i Skogsstyrelsens e-tjänst till enskilda skogsägare, som till exempel Mina sidor.



## Litteratur/källförteckning

Miljömålsrådet. Miljömålsrådets gemensamma åtgärdslista 2018.  
Ärendenr: NV-02027-15

Regeringen. Avsiktsförklaring om digital förnyelse av det offentliga Sverige med Sveriges kommuner och landsting. Dnr N2015/07455/EF.

Regleringsbrev för budgetåret 2016 avseende Skogsstyrelsen inom utgiftsområde 23 Areella näringar, landsbygd och livsmedel N2015/08970/SUN.

Regleringsbrev för budgetåret 2017 avseende länsstyrelserna Fi2016/04376/SFÖFi2016/04242/SFÖFi2016/03812/SFÖ med flera

Skogsstyrelsen. Förstudie Förslag till utveckling 2017–2018 inom Samordnad ärendehantering Skog – Gemensam inlämningsfunktion 2016–10–28.

Skogsstyrelsen. Förstudie Ny ärendehandläggning. Dnr 2018/671 2018–02–15.

SOU, 2017. Utredningen om effektiv styrning av nationella digitala tjänster reboot – omstart för den digitala förvaltningen SOU 2017:114, s.69.

### **Förteckning av Internetkällor i den ordning de förekommer i texten**

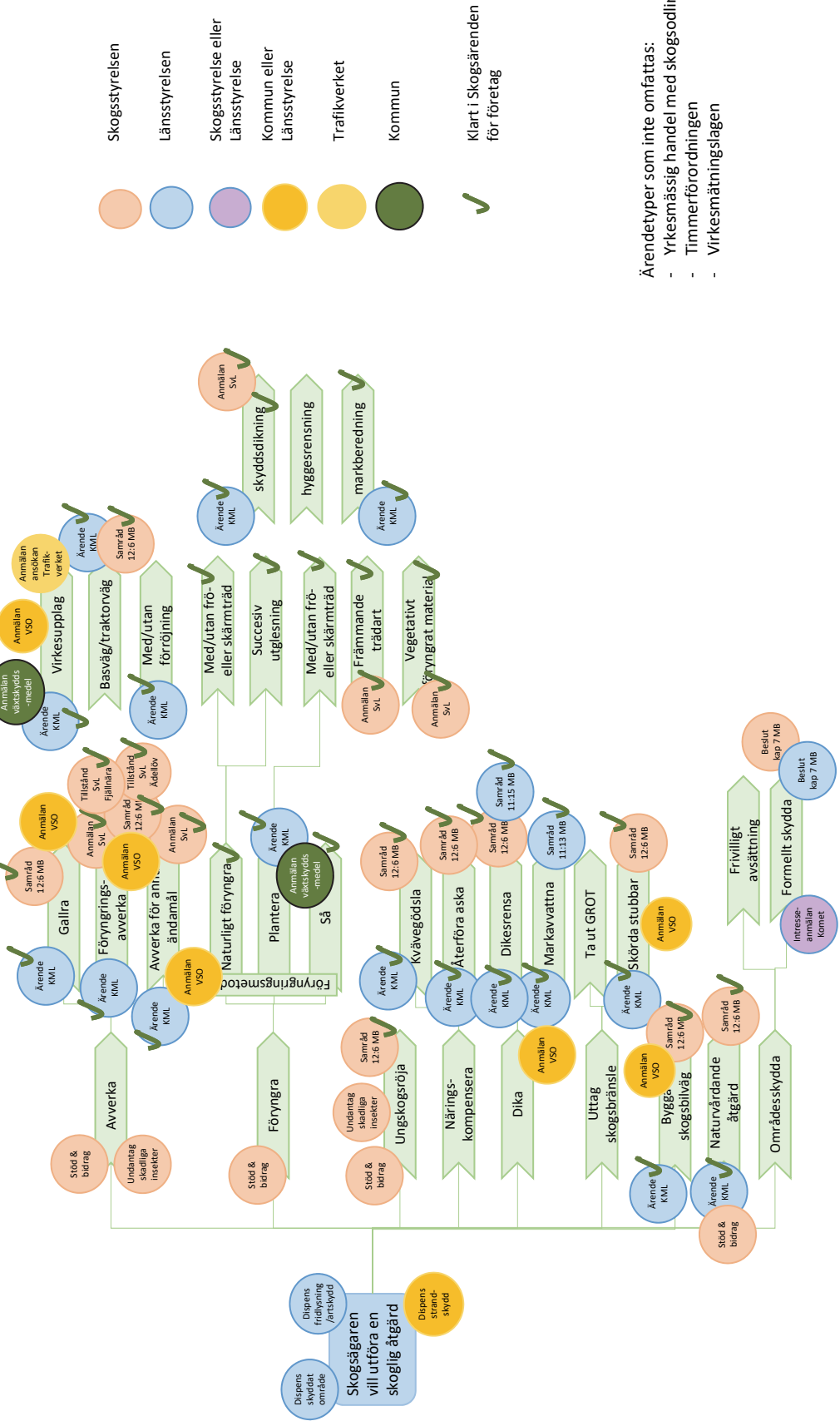
Naturvårdsverket. Strategi för miljödatering. 2018–04–24.  
[www.naturvardsverket.se/strategi-for-miljodatahantering](http://www.naturvardsverket.se/strategi-for-miljodatahantering).  
(Hämtad 2018–05–07)

Regeringen. 2017–11–28. Genomförande av webbtillgänglighetsdirektivet.  
[www.regeringen.se/rattsdokument/departementsserien-och-promemorior/2017/11/ds-201760/](http://www.regeringen.se/rattsdokument/departementsserien-och-promemorior/2017/11/ds-201760/) (Hämtad 2018–05–07)

# Bilaga

**Bilaga 1** Kartläggning av skogliga affärshändelser och myndighetsärenden \_\_\_\_27

Skogsbrukets möjliga åtgärder och affärshändelser



Bilaga 1

**Av Skogsstyrelsen publicerade Rapporter:**

- 2012:1 Kommunikationsstrategi för Renbruksplan  
 2012:2 Förstudierapport, dialog och samverkan mellan skogsbruk och rennärning  
 2012:3 Hänsyn till kulturmiljöer – resultat från P3 2008–2011  
 2012:4 Kalibrering för samsyn över myndighetsgränserna avseende olika former av dikningsåtgärder i skogsmark  
 2012:5 Skogsbrukets frivilliga avsättningar  
 2012:6 Långsiktiga effekter på vattenkemi, öringsbestånd och bottenfauna efter ask- och kalkbehandling i hela avrinningsområden i brukad skogsmark – utvärdering 13 år efter åtgärder mot försurning  
 2012:7 Nationella skogliga produktionsmål – Uppföljning av 2005 års sektorsmål  
 2012:8 Kommunikationsstrategi för Renbruksplan – Är det en fungerande modell för samebyarna vid samråd?  
 2012:9 Ökade risker för skador på skog och åtgärder för att minska riskerna  
 2012:10 Hänsynsuppföljning – grunder  
 2012:11 Virkesproduktion och inväxning i skiktad skog efter höggallring  
 2012:12 Tillståndet för skogsgenetiska resurser i Sverige. Rapport till FAO  
 2013:1 Återväxtstöd efter stormen Gudrun  
 2013:2 Förändringar i återväxtkvalitet, val av förnyingsmetoder och trädslagsanvändning mellan 1999 och 2012  
 2013:3 Hänsyn till forn- och kulturlämningar – Resultat från Kulturpolytaxen 2012  
 2013:4 Hänsynsuppföljning – underlag inför detaljerad kravspecifikation, En delleverans från Dialog om miljöhänsyn  
 2013:5 Målbilder för god miljöhänsyn – En delleverans från Dialog om miljöhänsyn  
 2014:1 Effekter av kvävegödsling på skogsmark – Kunskaps sammanställning utförd av SLU på begäran av Skogsstyrelsen  
 2014:2 Renbruksplan – från tanke till verklighet  
 2014:3 Användning och betydelsen av RenGIS i samrådsprocessen med andra markanvändare  
 2014:4 Hänsynen till forn- och kulturlämningar – Resultat från Hänsynsuppföljning Kulturmiljöer 2013  
 2014:5 Förstudie – systemtillsyn och systemdialog  
 2014:6 Renbruksplankoncept – ett redskap för samhällsplanering  
 2014:7 Förstudie – Artskydd i skogen – Slutrapport  
 2015:1 Miljöövervakning på Obsytorna 1984–2013 – Beskrivning, resultat, utvärdering och framtid  
 2015:2 Skogsmarksgödsling med kväve – Kunskaps sammanställning inför Skogsstyrelsens översyn av föreskrifter och allmänna råd om kvävegödsling  
 2015:3 Vegetativt förökat skogsodlingsmaterial  
 2015:4 Global framtida efterfrågan på och möjligt utbud av virkesråvara  
 2015:5 Satellitbildskartering av lämnad miljöhänsyn i skogsbruket – en landskapsansats  
 2015:6 Lägsta ålder för förnyingsavverkning (LÅF) – en analys av följderna av att sänka åldrarna i norra Sverige till samma nivå som i södra Sverige  
 2015:7 Hänsynen till forn- och kulturlämningar – Resultat från Hänsynsuppföljning Kulturmiljöer 2014  
 2015:8 Uppföljning av skogliga åtgärder längs vattendrag för att gynna lövträd och lövträdsetablering.  
 2015:9 Ångermanälvsprojektet – förslag till miljöförbättrande åtgärder i mellersta Ångermanälven och nedre Fjällsjöälven  
 2015:10 Skogliga konsekvensanalyser 2015–SKA 15  
 2015:11 Analys av miljöförhållanden – SKA 15  
 2015:12 Effekter av ett förändrat klimat–SKA 15  
 2015:13 Uppföljning av skogliga åtgärder längs vattendrag för att gynna lövträd och lövträdsetablering  
 2016:1 Uppföljning av biologisk mångfald i skog med höga naturvärden – Metodik och genomförande  
 2016:2 Effekter av klimatförändringar på skogen och behov av anpassning i skogsbruket  
 2016:4 Alternativa skogsskötselmetoder i Vildmarksriket – ett pilotprojekt  
 2016:5 Hänsyn till forn- och kulturlämningar – Resultat från Hänsynsuppföljning Kulturmiljöer 2015  
 2016:6 METOD för uppföljning av miljöhänsyn och hänsyn till rennärningen vid stubbskörd  
 2016:7 Nulägesbeskrivning om nyckelbiotoper  
 2016:8 Möjligheter att minska stabilitetsrisker i raviner och slänter vid skogsbruk och exploatering – Genomgång av ansvar vid utförande av skogliga förändringar, ansvar för tillsyn samt ansvar vid inträffad skada

2016:10	Möjligheter att minska stabilitetsrisker i raviner och slänter vid skogsbruk och exploatering – Metodik för identifiering av slänter och raviner känsliga för vegetationsförändringar till följd av skogsbruk eller expoatering
2016:12	Nya och reviderade målbilder för god miljöhänsyn – Skogssektors gemensamma målbilder för god miljöhänsyn vid skogsbruksåtgärder
2016:13	Målanpassad ungskogsskötsel
2016:14	Översyn av Skogsstyrelsens beräkningsmodell för bruttoavverkning
2017:2	Alternativa skötselmetoder i Råndalen – Ett projekt i Härjedalen
2017:4	Biologisk mångfald i nyckelbiotoper – Resultat från inventeringen – ”Uppföljning biologisk mångfald” 2009–2015
2017:5	Utredning av skogsvårdslagens 6 §
2017:6	Skogsstyrelsens återväxtuppföljning – Resultatet från 1999–2016
2017:7	Skogsträdens genetiska mångfald: status och åtgärdesbehov
2017:8	Skogsstyrelsens arbete för ökad klimatanpassning inom skogssektorn – Handlingsplan
2017:9	Implementering av målbilder för god miljöhänsyn – Regeringsuppdrag
2017:10	Bioenergi på rätt sätt – Om hållbar bioenergi i Sverige och andra länder – En översikt initierad av Miljömålsrådet
2017:12	Projekt Mera tall! – 2010–2016
2018:1	Produktionshöjande åtgärder – Rapport från samverkansprocess skogsproduktion
2018:2	Effektiv skogsskötsel – Delrapport inom Samverkan för ökad skogsproduktion
2018:3	Infrastruktur i skogsbruket med tydelse för skogsproduktionen: Nuläge och åtgärdsförslag – Rapport från arbetsgrupp 2 inom projekt Samverkansprocess skogsproduktion
2018:4	Åtgärder för att minska skador på skog – Rapport från samverkansprocess skogsproduktion
2018:5	Samlad tillsynsplan 2018
2018:6	Uppföljning av askåterföring efter spridning
2018:7	En analys av styrmedel för skogens sociala värden – Regeringsuppdrag
2018:8	Tillvarata jobbpotentialen i de gröna näringarna – Naturnära jobb - Delredovisning av regeringsuppdrag

**Av Skogsstyrelsen publicerade Meddelanden:**

2012:1	Förslag på regelförenklingar i skogsvårdslagstiftningen
2012:2	Uppdrag om nationella bestämmelser som kompletterar EU:s timmerförordning
2012:3	Beredskap vid skador på skog
2013:1	Dialog och samverkan mellan skogsbruk och rennärning
2013:2	Uppdrag om förslag till ny lagstiftning om virkesmätning
2013:3	Adaptiv skogsskötsel
2013:4	Ask och askskottsjukan i Sverige
2013:5	Förstudie om ett nationellt skogsprogram för Sverige – Förslag och ställningstaganden
2013:6	Förstudie om ett nationellt skogsprogram för Sverige – omvärldsanalys
2013:7	Ökad jämställdhet bland skogsägare
2013:8	Naturvårdsavtal för områden med sociala värden
2013:9	Skogens sociala värden – en kunskapssammanställning
2014:1	Översyn av föreskrifter och allmänna råd till 30 § SvL – Del 2
2014:2	Skogslandskapets vatten – en lägesbeskrivning av arbetet med styrmedel och åtgärder
2015:1	Förenkling i skogsvårdslagstiftningen – Redovisning av regeringsuppdrag
2015:2	Redovisning av arbete med skogens sociala värde
2015:3	Rundvirkes- och skogsbränslebalanser för år 2013 – SKA 15
2015:4	Renskogsavtal och lägesbeskrivning i frågott om skogsbruk–rennärning
2015:6	Utvärdering av ekonomiska stöd
2016:1	Kunskapsplattform för skogsproduktion – Tillståndet i skogen, problem och tänkbara insatser och åtgärder
2016:2	Analys av hur Skogsstyrelsen verkar för att miljömålen ska nås
2016:3	Delrapport - Främja anställning av nyanlända i de gröna näringarna och naturvärden
2016:4	Skogliga skattningar från laserdata
2016:5	Kulturarv i skogen
2016:6	Sektorsdialog 2014 och 2015
2016:7	Adaptiv skogsskötsel 2013–2015
2016:8	Agenda 2030 – underlag för genomförande – Ett regeringsuppdrag
2016:9	Implementering av målbilder för god miljöhänsyn
2016:10	Gemensam inlämningsfunktion för skogsägare
2016:11	Samlad tillsynsplan 2017
2017:1	Skogens sociala värden i Skogsstyrelsens rådgivning och information
2017:2	Främja nyanländas väg till anställning i de gröna näringarna och naturvärden

- 2017:3 Regeringsuppdrag om jämställdhet i skogsbruket  
2017:4 Avrapportering av regeringsuppdrag om frivilliga avsättningar

## Beställning av Skogsstyrelsens publikationer

Skogsstyrelsen,  
Böcker och Broschyrer  
551 83 JÖNKÖPING  
Telefon: 036 – 35 93 40  
växel 036 – 35 93 00  
fax 036 – 19 06 22  
e-post: [bocker@skogsstyrelsen.se](mailto:bocker@skogsstyrelsen.se)

Under 2017 slås Skogsstyrelsens publikationer Rapport och Meddelande ihop till en med namnet Rapport. De publiceras och kan laddas ner på Skogsstyrelsens webbplats:  
[www.skogsstyrelsen.se/om-oss/publikationer/](http://www.skogsstyrelsen.se/om-oss/publikationer/)  
Äldre publikationer kan beställas eller laddas ner i webbutiken:  
<http://shop.skogsstyrelsen.se/sv/publikationer/>

Skogsstyrelsen publicerar dessutom foldrar, broschyrer, böcker med mera inom skilda skogliga ämnesområden. Skogsstyrelsen är också utgivare av tidningen Skogseko.

Denna rapport utgör slutredovisningen av ett regeringsuppdrag som genomförts av Skogsstyrelsens och länsstyrelserna, med Länsstyrelsen Värmland som samordnare av de 21 länsstyrelserna.

Rapporten innehåller en redovisning av det gemensamma arbetet med utveckling av en gemensam inlämningsfunktion för frågor med anknytning till skog. En erfarenhet är vikten av att utgå ifrån användarna/verksamhetsutövarnas behov och perspektiv vilket ofta kräver lösningar över myndighetsgränserna.