

SKOGSVÅRDS LAGSTIFTNINGEN

Gällande regler 1 april 2019



SKOGSSTYRELSEN

© Skogsstyrelsen 2019

Foton

Karolina Johansson

Omslag

Michael Ekstrand

sid 11, 23, 43, 57, 75, 77

Mattias Sparf

sid 37, 49

Kristian Svedberg

sid 7

Grafisk produktion

Annika Fong Ekstrand

Upplaga

500 ex

Tryck

????

ISBN 978-91-87535-14-7

BESTNR 0007

Skogsstyrelsen

551 83 Jönköping

Internet

www.skogsstyrelsen.se/bocker

SKOGSVÅRDS LAGSTIFTNINGEN

Gällande regler 1 april 2019

INNEHÅLLSFÖRTECKNING

Förord	5
Allmänna bestämmelser	7
1 § Skogsskötselns allmänna inriktning	8
2 § Skogsmark, produktiv skogsmark och skogligt impediment	8
2 a § Skogsmark som används för annat ändamål	9
2 b § Vad som avses med fjällnära skog	9
3 § Annat ändamål än virkesproduktion	10
4 § Skogsvårdslagens giltighet mot annan lag	10
Anläggning av skog på produktiv skogsmark	11
5 § Skyldighet att anlägga ny skog	12
6 § Föryngringsåtgärder	14
6 a § Föryngringsåtgärder och hyggesplöjning	14
6 b § Främmande träarter i fjällnära skog	17
7 § Användning av skogsodlingsmaterial och handel med sådant material	18
8 § Ansvarig för anläggning och vård av ny skog	22
Avverkning av skog på produktiv skogsmark och åtgärder på skogliga impediment	23
10 § Avverkningsformer och lägsta ålder för föryngringsavverkning	24
10 a § Tillstånd enligt jordförvärvslagen	28
11 § Högsta tillåtna areal för föryngringsavverkning	28
12 § Brukningsenhet	30
13 § Förhandsbeslut	30
13 a § Åtgärder på skogliga impediment	31
13 b § När avverkning inte får ske inom renskötselns året-runt-marker	31
14 § Anmälan om avverkning med mera	32
Krav på tillstånd till avverkning med mera i fjällnära skog och samråd inom renskötselns året-runt-marker	37
15 § Avverkning i fjällnära skog	38
16 § Tillstånd till avverkning i fjällnära skog	38
17 § När tillstånd till avverkning i fjällnära skog inte får ges	38
18 § När tillstånd till avverkning i fjällnära skog inte får ges	39
18 a § Begränsning av hyggesstorlek i fjällnära skog	39
18 b § Hänsyn till naturvård, kulturmiljövård och rennärning i fjällnära skog	40
18 c § Åtgärder för att trygga återväxten i fjällnära skog	40
19 § Ersättning till följd av beslut enligt 18 §	41
20 § Samråd inom renskötselns året-runt-marker	41
Ädellövskog	43
22 § Ädla lövträd	44
23 § Ädellövskog	44

24 § Förhandsbeslut	45
25 § Krav att bevara ädellövskog och undantag därifrån	45
26 § Detaljplan eller beslut enligt annan lag	46
27 § Tillstånd till avverkning i ädellövskog.....	46
28 § Bidrag för att trygga återväxten av ädellövskog.....	47
Åtgärder mot skadliga insekter	49
29 § Skyddsåtgärder.....	50
Hänsyn till naturvården, kulturmiljövården och rennaringen	57
30 § Hänsyn till naturvårdens och kulturmiljövårdens intressen.....	58
31 § Hänsyn till rennaringen.....	72
Miljöanalys.....	75
32 § Miljöanalys.....	76
Tillsyn	77
32 a § – 32 f § Register	78
33 § Tillsynsmyndigheter	79
34 § – 34 a § Tillsynsmyndighetens rätt att få upplysningar, handlingar och tillträde.....	80
35 § Förelägganden och förbud samt åtgärder på den försumliges bekostnad.....	80
36 § Säkerhet för återväxtåtgärder	81
37 § Avgifter	82
38 § Påföljder i form av böter eller fängelse	82
38 a § Påföljder i form av böter.....	83
38 b § Om påföljd vid föreläggande eller förbud.....	83
39 § Förverkande av virke	84
40 § Överklagande.....	84
41 § Beslut som gäller omedelbart.....	84
Ikraftträdanden och övergångsbestämmelser	84
Bilaga 1 – Virkesförrådsdiagram	85
Bilaga 2 – Tabeller.....	86
Bilaga 3 – Användning av contortatall.....	89
Bilaga 4 – Prioriterade fågelarter.....	90

FÖRORD

Den skogspolitik som beslutades av riksdagen 1993 kännetecknas av två jämställda mål – ett miljömål och ett produktionsmål. I regeringens proposition 1992/93:226 beskrivs de båda målen enligt följande.

MILJÖMÅLET

Skogsmarkens naturgivna produktionsförmåga ska bevaras. En biologisk mångfald och genetisk variation i skogen ska säkras. Skogen ska brukas så att växt- och djurarter som naturligt hör hemma i skogen ges förutsättningar att fortleva under naturliga betingelser och i livskraftiga bestånd. Hotade arter och naturtyper ska skyddas. Skogens kulturmiljövärden samt dess estetiska och sociala värden ska värnas.

PRODUKTIONSMÅLET

Skogen och skogsmarken ska utnyttjas effektivt och ansvarsfullt så att den ger en uthålligt god avkastning. Skogsproduktionens inriktning ska ge handlingsfrihet i fråga om användningen av vad skogen producerar.

Dessa mål ska nås genom skogsägarnas egna insatser och genom samverkan mellan olika skogspolitiska medel. Skogsvårdslagstiftningen anger ramarna och de grundläggande kraven för hur skogsbruket ska bedrivas. Normalt är åtgärder utöver föreskrifternas krav både företagsekonomiskt och samhällsekonomiskt motiverade.

I denna handbok har skogsvårdslagen (1979:429), skogsvårdsförordningen (1993:1096) och Skogsstyrelsens föreskrifter och allmänna råd (SKSFS 2011:7) till skogsvårdslagen sammanställts för att Skogsstyrelsens personal, skogsägare och andra verksamma i skogen ska få en god överblick över regelverket.

Skogsvårdslagen har i denna handbok uppdaterats till och med SFS 2018:1413, skogsvårdsförordningen till och med SFS 2014:1027 och Skogsstyrelsens föreskrifter och allmänna råd till och med SKSFS 2019:1. Senare ändringar i regelverket kan sökas i Svensk författningssamling och i Skogsstyrelsens författningssamling. De finns också införda på Skogsstyrelsens hemsida, www.skogsstyrelsen.se.

Lag, förordning och föreskrifter är bindande bestämmelser som reglerar enskildas och myndigheters handlande. Med allmänna råd avses sådana rekommendationer om tillämpningen av en författning som anger hur någon kan eller bör handla i ett visst hänseende. Allmänna råd är inte bindande för vare sig myndigheter eller enskilda.

Lag och förordning anges med fet stil. Föreskrifter anges med normal stil och är indelade i kapitel. Exempelvis anges 3 kap 11 § med 3:11. Allmänna råd anges med kursiv stil.

Ändringar efter 1 september 2014

Efter 1 september 2014 har följande ändringar gjorts i Skogsstyrelsens föreskrifter och allmänna råd.

Skogsstyrelsens föreskrifter och allmänna råd (SKSFS 2015:2) med ikraftträdande 18 juni 2015

3 kap. 9 och 11 §§ samt 7 kap. 1 § har ändrats.

Sex nya paragrafer, 3 kap. 2 a, 2 b, 2 c, 2 d, 8 a och 13 a §§, har införts.

Allmänna råden till 15 b § skogsvårdsförordningen har upphört att gälla.

Allmänna råden till 3 kap. 9 § har ändrats.

Allmänna råden till 3 kap. 2 b, 2 c och 2 d §§ har införts.

Skogsstyrelsens föreskrifter och allmänna råd (SKSFS 2015:3) med ikraftträdande 1 januari 2016

3 kap. 4 §, 4 kap. 3 och 4 §§ och 7 kap. 33 § har ändrats.

Allmänna råden till 3 kap. 1 och 2 §§ och till 7 kap. 26 § har ändrats.

Skogsstyrelsens föreskrifter och allmänna råd (SKSFS 2017:1) med ikraftträdande 1 april 2017

6 kap. 15 § har ändrats.

Allmänna råden till 6 kap. 13 § har ändrats.

Skogsstyrelsens föreskrifter och allmänna råd (SKSFS 2019:1) med ikraftträdande 1 april 2019

6 kap. 1, 15, 18, 19 och 20 §§ har ändrats.



Allmänna bestämmelser

- 1 § Skogsskötselns allmänna inriktning*
- 2 § Skogsmark, produktiv skogsmark och skogligt impediment*
- 2 a § Skogsmark som används för annat ändamål*
- 2 b § Vad som avses med fjällnära skog*
- 3 § Annat ändamål än virkesproduktion*
- 4 § Skogsvårdslagens giltighet mot annan lag*

1 §

SKOGSSKÖTSELNS ALLMÄNNA INRIKTNING

1 § Skogen är en nationell tillgång och en förnybar resurs som ska skötas så att den uthålligt ger en god avkastning samtidigt som den biologiska mångfalden behålls.

Vid skötseln ska hänsyn tas även till andra allmänna intressen. *Lag (2008:662).*

2 §

SKOGSMARK, PRODUKTIV SKOGSMARK OCH SKOGLIGT IMPEDIMENT

2 § I denna lag avses med

1. skogsmark: mark inom ett sammanhängande område där träden har en höjd av mer än fem meter och där träd har en kronslutenhet av mer än tio procent eller har förutsättningar att nå denna höjd och kronslutenhet utan produktionshöjande åtgärder,

2. produktiv skogsmark: skogsmark som enligt vedertagna bedömningsgrunder kan producera i genomsnitt minst en kubikmeter virke per hektar och år,

3. skogligt impediment: improduktiv skogsmark och träd- och buskmark.

Med improduktiv skogsmark avses skogsmark som inte är produktiv skogsmark enligt definitionen i första stycket 2.

Med träd- och buskmark avses mark inom ett sammanhängande område som inte är skogsmark enligt definitionen i första stycket 1, och som uppfyller minst ett av följande kriterier.

1. Träden har en höjd av mer än fem meter och en kronslutenhet av mer än fem procent.

2. Den sammanlagda täckningen av träd och buskar högre än 0,5 meter är minst tio procent.

3. Förutsättningarna finns att nå gränsvärdena i 1 eller 2 utan produktionshöjande åtgärder. *Lag (2008:662).*

ALLMÄNNA RÅD

ALLMÄNNA RÅD TILL 2 § FÖRSTA STYCKET 2 SKOGSVÅRDSLAGEN

Bedömningen av om marken kan producera minst en kubikmeter virke om året per hektar bör göras med utgångspunkt i den produktion som är möjlig med inhemska trädslag och lämplig skötsel. Hänsyn bör därvid

inte tas till den produktionsökning som kan uppnås genom åtgärder som förbättrar markens produktionsförmåga.

2 a §

SKOGSMARK SOM ANVÄNDS FÖR ANNAT ÄNDAMÅL

2 a § Som skogsmark eller träd- och buskmark enligt 2 § anses inte sådana områden där marken i väsentlig utsträckning används för jordbruksändamål, hör till byggnader eller anläggningar eller används för annat ändamål än att tillgodose intressen som kan hänföras till träden och vegetationen. Lag (2008:662).

1 KAP. ALLMÄNNA RÅD

ALLMÄNNA RÅD TILL 2 a § SKOGSVÅRDSLAGEN

Exempel på sådana områden där marken i väsentlig utsträckning används för jordbruksändamål är julgransodlingar. Detsamma gäller energiskogsodlingar, till exempel med salix, poppel och hybridasp, under förutsättning att odlingen i det enskilda fallet kan ge rätt till stöd riktat till jordbrukare.

2 b §

VAD SOM AVSES MED FJÄLLNÄRA SKOG

2 b § Med fjällnära skog avses sådan skog inom det fjällnära området där

1. skogsbruksåtgärder kan påverka intressen som är av väsentlig betydelse för naturvärden, kulturmiljövärden eller rennäringen, eller

2. det råder särskilda förutsättningar för skogens skötsel.

Regeringen får meddela föreskrifter om vilka områden som utgör fjällnära skog. Lag (2010:930).

FÖRORDNING

1 § Föreskrifter om vilka områden som utgör fjällnära skog finns i förordningen (SKSFS 1991:3) om gränserna för fjällnära skog. Förordning (2010:956).

3 §

ANNAT ÄNDAMÅL ÄN VIRKESPRODUKTION

3 § Denna lag hindrar inte att produktiv skogsmark tas i anspråk för annat ändamål än virkesproduktion.

Bestämmelserna i 5, 6 och 10 §§ ska inte tillämpas på produktiv skogsmark som i väsentlig utsträckning används för annat ändamål än virkesproduktion. Lag (2008:662).

ALLMÄNNA RÅD

ALLMÄNNA RÅD TILL 3 § SKOGSVÅRDSLAGEN

Exempel på produktiv skogsmark som i väsentlig utsträckning används för annat ändamål än virkesproduktion är sådan skogsmark som omfattas av naturvårdsavtal enligt 7 kap. 3 § jordabalken och där markanvändningen enligt avtalet syftar till att bevara och/eller utveckla naturvärden.

4 §

SKOGSVÅRDSLAGENS GILTIGHET MOT ANNAN LAG

4 § Bestämmelser i denna lag eller med stöd av lagen meddelade föreskrifter ska inte tillämpas i den mån vad där sägs strider mot 7 kap. 11 § andra stycket miljöbalken eller mot föreskrifter som har meddelats med stöd av 7 eller 8 kap. samma balk eller med stöd av annan lag.

Bestämmelser om att tillstånd krävs för vissa verksamheter och åtgärder finns i 7 kap. 28 a–29 b §§ miljöbalken. Lag (2001:440).



Anläggning av skog på produktiv skogsmark

- 5 § *Skyldighet att anlägga ny skog*
- 6 § *Föryngringsåtgärder*
- 6 a § *Föryngringsåtgärder och hyggesplöjning*
- 6 b § *Främmande träarter i fjällnära skog*
- 7 § *Användning av skogsodlingsmaterial och handel med sådant material*
- 8 § *Ansvarig för anläggning och vård av ny skog*

5 §

SKYLDIGHET ATT ANLÄGGA NY SKOG

5 § Ny skog ska anläggas på produktiv skogsmark

1. om markens virkesproducerande förmåga efter avverkning eller på grund av skada på skogen inte tas till vara på ett godtagbart sätt,

2. om marken ligger outnyttjad, eller

3. om skogens tillstånd är uppenbart otillfredsställande.

Åtgärd enligt första stycket ska vidtas i fall som anges i 1 och 2 utan dröjsmål och i fall som anges i 3 inom skälig tid.

Vad som föreskrivs i första stycket 2 ska inte gälla mark som på grund av särskilda förhållanden inte bör tas i anspråk för virkesproduktion.

Regeringen eller den myndighet som regeringen bestämmer får meddela föreskrifter om undantag från första och andra styckena för att möjliggöra försöksverksamhet.

Skogsstyrelsen får i särskilda fall medge undantag från första och andra styckena. *Lag (2014:890)*.

FÖRORDNING

2 § Skogsmarkens virkesproducerande förmåga ska i fall som avses i 5 § första stycket 1 skogsvårdslagen (1979:429) inte anses tillvaratagen på ett godtagbart sätt, när beståndets virkesförråd gått ned till under hälften av det förråd som normalt bör finnas, om det inte finns särskilda skäl för en annan bedömning. Vid bedömningen ska hänsyn tas till boniteten samt beståndets trädslag och ålder.

I fall som avses i 5 § första stycket 3 skogsvårdslagen ska skogens tillstånd anses vara uppenbart otillfredsställande när beståndets virkesförråd eller tillväxt är mindre än en tredjedel av vad som är normalt på växtplatsen.

3 § Om det enligt 5 § första stycket 1 eller 2 skogsvårdslagen (1979:429) finns en skyldighet att anlägga ny skog ska sådd, plantering eller åtgärder för naturlig förnygring ha utförts senast under det tredje året räknat från det år då skyldigheten uppkom. Med år ska avses tiden från och med den 1 juli ett år till och med den 30 juni nästkommande år.

I fall som avses i 5 § första stycket 3 skogsvårdslagen ska Skogsstyrelsen med hänsyn till förhållandena i det enskilda fallet besluta inom vilken tid åtgärder för anläggning av ny skog senast ska vara utförda. *Förordning (2010:956)*.

2 KAP. FÖRESKRIFTER OCH ALLMÄNNA RÅD

2:1 Villkoren i 5 § första och andra styckena skogsvårdslagen ska inte gälla för mark som disponeras av universitet, högskola eller annan forskningsinstitution under en tid av minst 10 år för vetenskapliga ändamål. (SKSFS 2014:7).

ALLMÄNNA RÅD TILL 5 § FÖRSTA STYCKET 1 SKOGSVÅRDSLAGEN

När beståndets grundtyevägda medelhöjd är tio meter eller högre, bör bedömningen av om markens virkesproducerande förmåga inte tas till vara på ett godtagbart sätt (5 § första stycket 1 skogsvårdslagen och 2 § skogsvårdsförordningen) göras med ledning av virkesförrådsdiagrammet i bilaga 1. I äldre bestånd som har eller kan väntas få en särskilt hög kvalitet bör ett något lägre virkesförråd kunna godtas. Diagrammet bör användas för barrskog, björkskog och blandade barr- och björkskogar.

När den grundtyevägda medelhöjden är lägre än tio meter, bör bedömningen göras med ledning av antalet huvudplantor eller stammar i beståndet. Markens virkesproducerande förmåga bör då anses inte tillvaratagen på ett godtagbart sätt, när antalet huvudplantor eller motsvarande stammar är mindre än hälften av det antal huvudplantor som enligt föreskrifterna till 6 § skogsvårdslagen bör finnas på den aktuella växtplatsen. Den virkesproducerande förmågan bör dock aldrig anses tillvaratagen på ett godtagbart sätt då antalet plantor eller stammar är mindre än 500 per hektar. Enbart plantor eller stammar som är i huvudsak jämnt fördelade över arealen bör medräknas. När medelhöjden närmar sig tio meter, bör kravet på antal stammar kunna sänkas något.

ALLMÄNNA RÅD TILL 5 § FÖRSTA STYCKET 2 SKOGSVÅRDSLAGEN

Med mark som ligger helt eller i huvudsak outnyttjad bör avses sådan skogsmark som omfattas av bestämmelserna i 5 § första stycket 2 och 3 skogsvårdslagen.

ALLMÄNNA RÅD TILL 5 § FÖRSTA STYCKET 3 SKOGSVÅRDSLAGEN

Skogens tillstånd bör anses vara uppenbart otillfredsställande (5 § första stycket 3 skogsvårdslagen och 2 § skogsvårdsförordningen), när beståndets virkesförråd är mindre än två tredjedelar av det förråd som bör finnas enligt ovanstående allmänna råd till 5 § första stycket 1 skogsvårdslagen. Hit bör hänföras sådan skog där orsaken till det låga virkesförrådet ligger minst 20 år tillbaka i tiden räknat från bedömningstillfället.

ALLMÄNNA RÅD TILL 5 § TREDJE STYCKET SKOGSVÅRDSLAGEN

Sådan mark bör inte tas i anspråk för virkesproduktion om avverkning eller återväxtåtgärder kan komma att skada särskilda värden för naturvärden, kulturmiljövärden eller rennäringen. Detsamma bör gälla när

jordbruksmark tillfälligt har tagits ur jordbruksproduktion i samband med att ändringar skett i ägar-, drifts- eller marknadsförhållanden.

6 §

FÖRYNGRINGSÅTGÄRDER

6 § Vid anläggning av ny skog ska de föryngringsåtgärder vidtas som kan behövas för att trygga återväxten av en skog av tillfredsställande täthet och beskaffenhet i övrigt.

Regeringen eller den myndighet som regeringen bestämmer får meddela föreskrifter om undantag från första stycket för att möjliggöra försöksverksamhet.

Skogsstyrelsen får i särskilda fall medge undantag från första stycket. *Lag (2014:890).*

6 a §

FÖRYNGRINGSÅTGÄRDER OCH HYGGESPLÖJNING

6 a § Hyggesplöjning får inte användas som markberedningsmetod.

Om det behövs för att trygga återväxten av en skog av tillfredsställande täthet och beskaffenhet i övrigt får regeringen eller den myndighet som regeringen bestämmer meddela föreskrifter om föryngringsmetod, markberedning, sådd, plantering, vård av plantskog och andra åtgärder.

Lag (2010:930).

FÖRORDNING

4 § Endast metoder som erfarenhetsmässigt eller genom forskningsrön och prov i praktisk skala visat sig ge tillfredsställande resultat inom godtagbar tid får användas vid beståndsanläggning.

5 § Anläggning av ny skog ska ske genom sådd eller plantering när naturlig föryngring inte kan bedömas ge tillfredsställande återväxt inom godtagbar tid.

6 § Ny skog ska vårdas genom hjälpplantering, plantröjning och andra åtgärder som behövs för att den ska utvecklas tillfredsställande.

7 § Skogsstyrelsen får meddela föreskrifter om

1. föryngringsmetod, markberedning, sådd, plantering, vård av plantskog och andra åtgärder som behövs för att trygga återväxten,

2. det lägsta antal huvudplantor av lämplig beskaffenhet som med hänsyn till markens bonitet ska finnas på en föryngringsyta och hur dessa plantor ska vara fördelade för att kravet på en tillfredsställande återväxt enligt 6 § skogsvårdslagen (1979:429) ska vara uppfyllt,

3. vid vilken tidpunkt kravet enligt 2 ska vara uppfyllt vid användning av olika föryngringsmetoder,

4. undantag från skyldigheten att anlägga ny skog på produktiv skogsmark enligt 5 § första och andra styckena skogsvårdslagen för att möjliggöra försöksverksamhet, och

5. undantag från skyldigheten att vidta föryngringsåtgärder enligt 6 § skogsvårdslagen för att möjliggöra försöksverksamhet. (Förordning 2014:1027).

FÖRESKRIFTER OCH ALLMÄNNA RÅD

FÖRYNGRINGSÅTGÄRDER

2:1 a När det behövs för att få en tillfredsställande återväxt eller för att återväxten ska utvecklas väl, ska lämpliga skärm- eller fröträäd i tillräckligt antal lämnas kvar vid avverkning. Av samma skäl ska avverkning av restskog, hyggesrensning, markberedning, åtgärder mot försumpning efter avverkning samt utglesning av skärm ske. (SKSFS 2014:7).

2:2 Längsta tillåtna tid för att få ett tillfredsställande plantuppslag genom naturlig föryngring är i södra Sverige utom Gotland 5 år räknat från det år då skyldigheten att anlägga ny skog uppkom. I norra Sverige och på Gotland är motsvarande tid 10 år och på de svagaste markerna i de inre delarna av norra Sverige 15 år.

2:3 Om det finns särskilda skäl med hänsyn till den lokala erfarenheten av naturlig föryngring och tillståndet på den aktuella föryngringsarealen vid den tillåtna tidens utgång, får Skogsstyrelsen besluta att tiden förlängs med högst 5 år.

ALLMÄNNA RÅD TILL 2:3

Förlängning av längsta tillåtna tid för att få ett tillfredsställande plantuppslag kan vara aktuell till exempel vid naturlig föryngring i sumpskog.

2:4 Med södra Sverige avses Götaland samt Svealand utom Dalarnas län och Torsby kommun i Värmlands län. Till norra Sverige räknas Norrland samt Dalarnas län och Torsby kommun i Värmlands län.

2:5 Vid anläggning av ny skog ska sådana trädslag användas som med hänsyn till växtplatsens förutsättningar kan ge en tillfredsställande virkesproduktion.

ALLMÄNNA RÅD TILL 2:5

Vid bedömning av vilka trädslag som kan ge en tillfredsställande virkesproduktion på växtplatsen bör hänsyn tas till jordarten, vegetationstypen, klimatet, markens lutning och fuktighet samt därmed markens bonitet. Vidare bör hänsyn tas exempelvis till risken för skador genom viltbetning och – vid naturlig föryngring – fröträdens egenskaper såsom kvalitet och virkesproducerande förmåga.

2:6 Vid senaste tidpunkt för hjälpplantering ska det i beståndet finnas minst så många huvudplantor som behövs för att trygga återväxten av en skog av tillfredsställande täthet. Plantorna ska vara i huvudsak jämnt fördelade över arealen.

ALLMÄNNA RÅD TILL 2:6

När ny skog anläggs genom plantering bör, för att det vid senaste tidpunkt för hjälpplantering ska finnas minst det antal huvudplantor som anges i tabell 1 i bilaga 2, planteringen ske med ett betydligt större antal plantor än som anges där. För att bedöma hur många plantor som behövs vid planteringen bör hänsyn tas bland annat till markbehandling, klimat, risk för skador och andra faktorer som påverkar avgången för olika trädslag.

2:7 Senaste tidpunkt för hjälpplantering är den tidpunkt då en skogsodling eller en naturlig föryngring senast kan kompletteras med plantor som bedöms ha förutsättningar att ge en tillfredsställande virkesproduktion.

2:8 Huvudplantor är plantor av för växtplatsen lämpliga trädslag om med hänsyn till kvalitet, utvecklingsstadium och skaderisk har förutsättningar att utvecklas väl och därför är lämpliga att ingå i det framtida beståndet.

2:9 När tallskog, granskog eller björkskog anläggs, ska det vid senaste tidpunkt för hjälpplantering finnas minst så många huvudplantor som anges i tabell 1 i bilaga 2.

2:10 Med tall-, gran- eller björkskog avses här bestånd vars plantantal till minst 7/10 består av tall, gran respektive björk.

2:11 För växtplatser med ståndortsindex mellan de i tabellen angivna värdena eller skog med annan trädslagsblandning än den angivna ska jämkning ske mellan värdena i tabell 1 i bilaga 2, där så kan ske.

2:12 Antalet huvudplantor per hektar och plantornas fördelning över arealen beräknas genom provytetaxering med cirkelytor om 10 m². Vid taxeringen godtas högst 5 huvudplantor per provyta. Minsta avstånd som godtas mellan huvudplantor är 0,6 meter.

2:13 Plantorna ska anses vara i huvudsak jämnt fördelade över arealen om andelen nollytor är högst 10 procent för ståndortsindex T14 respektive G22 och högre samt högst 20 procent för lägre ståndortsindex. Med nollyta avses en provyta med 3 meters radie som saknar huvudplantor.

2:14 Taxeringen ska utföras så att resultatet är statistiskt godtagbart.

2:14 a Villkoren i 6 § första stycket skogsvårdslagen ska inte gälla för mark som disponeras av universitet, högskola eller annan forskningsinstitution under en tid av minst 10 år för vetenskapliga ändamål. (SKSFS 2014:7).

ÅTERVÄXTVÅRD

2:15 Om naturlig föryngring eller skogsodling inte uppfyller eller bedöms inte komma att uppfylla de krav som ställs i 6–13 §§, ska hjälpplantering snarast utföras.

6 b §

FRÄMMANDE TRÄDARTER I FJÄLLNÄRA SKOG

6 b § Främmande trädarter får inte användas som skogsodlingsmaterial i fjällnära skog.

Regeringen får meddela föreskrifter om undantag från förbudet i första stycket. *Lag (2010:930).*

7 §**ANVÄNDNING AV SKOGSODLINGSMATERIAL
OCH HANDEL MED SÅDANT MATERIAL**

7 § Om det är påkallat från skogsvårdssynpunkt, får regeringen eller den myndighet som regeringen bestämmer meddela föreskrifter som förbjuder eller ställer upp villkor för användning av visst slag av skogsodlingsmaterial vid anläggning av skog.

Regeringen eller den myndighet som regeringen bestämmer får även meddela föreskrifter om produktion av, handel med och införsel av skogsodlingsmaterial i enlighet med rådets direktiv 1999/105/EG av den 22 december 1999 om saluföring av skogsodlingsmaterial.

Med skogsodlingsmaterial avses frön, plantor, sticklingar och andra former av förökningsmaterial, avsedda för anläggning av skog enligt vad regeringen eller den myndighet som regeringen bestämmer närmare föreskriver i enlighet med direktiv 1999/105/EG. *Lag (2002:614)*.

FÖRORDNING

8 § Skogsstyrelsen får meddela föreskrifter om

1. vilket skogsodlingsmaterial som får användas inom olika områden och vilka villkor som ska gälla för sådan användning, och

2. vad som avses med skogsodlingsmaterial och frökälla i enlighet med rådets direktiv 1999/105/EG av den 22 december 1999 om saluföring av skogsodlingsmaterial.

Skogsstyrelsen får även meddela föreskrifter om produktion av, handel med och införsel av skogsodlingsmaterial i enlighet med direktiv 1999/105/EG. *Förordning (2002:615)*.

9 § Endast i undantagsfall får främmande träarter användas som skogsodlingsmaterial. *Förordning (2010:956)*.

9 a § Skogsstyrelsen får i enskilda fall medge undantag från förbudet i 6 b § skogsvårdslagen (1979:429) om att använda främmande träarter som skogsodlingsmaterial i fjällnära skog, om det behövs för ett angeläget vetenskapligt ändamål. *Förordning (2010:956)*.

10 § Skogsodlingsmaterial får inte föras in till Sverige från ett land utanför Europeiska unionen utan tillstånd av Skogsstyrelsen.

Tillstånd får meddelas endast om införseln är förenlig med rådets direktiv 1999/105/EG av den 22 december 1999 om saluföring av skogsodlingsmaterial.

Skogsstyrelsen får meddela närmare föreskrifter om krav på skogsodlingsmaterial från länder utanför Europeiska unionen och om vilka uppgifter en ansökan om införseltillstånd ska innehålla.

Om tillstånd meddelas, får Skogsstyrelsen föreskriva sådana villkor för införseln som behövs från skogsvårdssynpunkt. *Förordning (2002:615)*.

10 a § Den som till Sverige har fört in sådant skogsodlingsmaterial som avses i 10 § ska, enligt föreskrifter som meddelas av Skogsstyrelsen, anmäla införseln.

Skogsstyrelsen får meddela föreskrifter om undantag från skyldigheten att anmäla införsel. *Förordning (2002:615)*.

10 b § Registret över fysiska och juridiska personer som yrkesmässigt bedriver produktion eller införsel för saluföring av skogsodlingsmaterial eller handel med sådant material får i fråga om dessa personer innehålla uppgifter om

1. namn, adress och telefonnummer,
2. organisationsnummer,
3. namn på kontaktpersoner,
4. verksamhetsinriktning, och
5. den eller de produktionsenheter där verksamheten bedrivs. *Förordning (2002:615)*.

10 c § Registret över godkända frökällor får innehålla uppgifter om

1. typ av frökälla,
2. frökällans geografiska belägenhet,
3. frökällans registerbeteckning,
4. botaniskt namn,
5. kategori,
6. ändamål,
7. areal,
8. ursprung, och
9. vad som i övrigt i tekniskt eller biologiskt hänseende närmare beskriver frökällan. *Förordning (2002:615)*.

10 d § Bestämmelser om påföljd för olovlig införsel av skogsodlingsmaterial och försök därtill finns i lagen (2000:1225) om straff för smuggling. Förordning (2000:1272).

FÖRESKRIFTER OCH ALLMÄNNA RÅD

2:16 För skogsodling får endast användas skogsodlingsmaterial som kan ge skogsbestånd som har goda förutsättningar att utvecklas väl och som kan utnyttja marken för tillfredsställande virkesproduktion.

ALLMÄNNA RÅD TILL 2:16

Vid förflyttning av skogsodlingsmaterial bör stor hänsyn tas till odlingslokalens klimat och förutsättningar för skogsodling i övrigt. Detta har särskild betydelse vid skogsodling i svårföryngrad skog i norra Sverige och i kärva lägen över huvud taget. Det är till exempel inte lämpligt att i norra Sverige flytta skogsodlingsmaterial från kustnära områden till höglägen i inlandet.

I svårföryngrad skog i norra Sverige har skogsodlingsmaterial av lokal härkomst av tall låg överlevnad. Där bör nordligare härkomster användas eller fler plantor än normalt sätts ut.

2:17 Bok (*Fagus silvatica*), vårtbjörk (*Betula pendula*) samt ek (*Quercus pedunculata [robur]* och *Quercus sessiliflora [petrea]*) av Europeisk härkomst får användas för skogsodling endast om skogsodlingsmaterialets härkomst är antingen nordligare än lat. 51° N eller ostligare än long 20° O.

2:18 Med ett skogsodlingsmaterials härkomst avses ortsangivelsen för det bestånd varifrån skogsodlingsmaterialet hämtats.

2:19 Skogsstyrelsen fastställer i särskild ordning vilka härkomstlatituder som skogsodlingsmaterial från tall- och granfröplantager ska anses ha vid användning.

2:20 Med fröplantage avses en särskilt anlagd plantering för fröproduktion.

2:21 När gran från östra Europa används enligt tabell 3 i bilaga 2 ska skogsodlingsmaterial från Lettland anses ha härkomstlatituden 56°30', Vitryssland 55°30', Nordöstra Polen 55°, Södra Polen 51° samt Slovakien och Rumänien 50°.

2:22 Tall och gran får i samband med skogsodling användas endast enligt tabellerna 2 och 3 i bilaga 2. Förflyttning i höjddled ska begränsas så att föryngringsresultatet inte riskeras.

VEGETATIVT FÖRÖKAT SKOGSODLINGSMATERIAL

2:23 Användning av vegetativt förökat skogsodlingsmaterial inom en brukningsenhet får inte, med det undantag som anges i 24 §, ske i sådan utsträckning att den areal som föryngrats med sådant material uppgår till mer än fem procent av arealen produktiv skogsmark.

2:24 Även om den begränsning som angetts i 23 § skulle överskridas får alltid inom en brukningsenhet vegetativt förökat skogsodlingsmaterial användas på en areal uppgående till högst 20 hektar.

2:25 Annat vegetativt förökat skogsodlingsmaterial än som kommer från en sådan godkänd frökälla som avses i Skogsstyrelsens föreskrifter (SKSFS 2002:2) till skogsvårdslagen (1979:429) angående produktion och saluföring med mera får inte användas för skogsodling.

2:26 Plantering av vegetativt förökat skogsodlingsmaterial omfattande minst 0,5 hektar ska anmälas till Skogsstyrelsen minst sex veckor innan planteringen påbörjas. Anmälan ska innehålla karta utvisande var planteringen ska ske, samt uppgifter om fastighetsbeteckning, markägare och frökälla.

FRÄMMANDE TRÄDARTER

2:27 Skogsmarkens ägare ska i förväg till Skogsstyrelsen anmäla när han eller hon avser att använda skogsodlingsmaterial av främmande trädarter på en areal om minst 0,5 hektar.

2:28 Contortatall får, med de undantag som anges nedan, inte användas för skogsodling på högre höjd mellan latitud 60° och 68° än vad som framgår av figuren i bilaga 3. Söder om latitud 60° får – med undantag för Värmlands och Örebro län – contortatall inte användas. Inom Värmlands och Örebro län får contortatall inte användas för skogsodling söder om 59°30'.

Contortatall får vidare inte användas i sådana lägen där inhemska trädslag erfarenhetsmässigt inte har tillräcklig härdighet för skogsodling eller på marker med ståndortindex T24 eller G24 och högre index. Contortatall får dessutom inte användas närmare nationalparker och naturreservat än en kilometer.

För skogsodling med contortatall söder om latitud 60° får Skogsstyrelsen medge undantag, om det finns särskilda skäl för sådan odling på starkt aspbemängda föryngringsytor med ståndortsindex T20 eller G20 och lägre index eller för försöksverksamhet som dokumenteras i en särskild plan.

Vid avverkning ska, när contortatall avses användas vid föryngring, trädsamlingar och enstaka äldre, grövre träd av inhemska trädslag sparas för att ingå i det nya beståndet.

ALLMÄNNA RÅD TILL 2:28

Den areal som föryngras med contortatall bör högst uppgå till 14 000 hektar per år.

2:29 Reglerna i 16–28 §§ gäller inte sådan odling som sker för vetenskapligt ändamål vid universitet, högskolor och andra svenska forskningsinstitutioner.

Föreskrifter om produktion för saluföring, saluföring samt införsel för saluföring av skogsodlingsmaterial finns i Skogsstyrelsens författningssamling SKSFS 2002:2 och SKSFS 2008:2. Föreskrifter om avgifter för sådan verksamhet finns i SKSFS 1998:2, SKSFS 2002:4, SKSFS 2007:4 och SKSFS 2011:3.

8 §

ANSVARIG FÖR ANLÄGGNING OCH VÅRD AV NY SKOG

8 § Den produktiva skogsmarkens ägare är ansvarig för anläggning och vård av ny skog.

Om säkerhet ställts för fullgörande av återväxtåtgärder enligt 36 § och den produktiva skogsmark på vilken åtgärderna ska vidtas överläts genom försäljning, byte eller gåva, är den som ställt säkerhet solidariskt med en senare ägare ansvarig för kostnader som uppkommer om åtgärderna efter beslut av Skogsstyrelsen enligt 35 § fjärde stycket utförs på ägarens bekostnad.

Ansvar enligt andra stycket är begränsat till det belopp för vilket säkerhet ställts. Ansvaret för den som ställt säkerhet upphör om en ny ägare ställer säkerhet för de ifrågakommande återväxtåtgärdernas fullgörande och säkerheten godkänns av Skogsstyrelsen.

Om det finns särskilda skäl får Skogsstyrelsen i andra fall än som anges i tredje stycket besluta att en tidigare ägares ansvar för återväxtåtgärderna ska bortfalla. *Lag (2008:662).*



Avverkning av skog på produktiv skogsmark och åtgärder på skogliga impediment

- 10 § Avverkningsformer och lägsta ålder för föryngringsavverkning
- 10 a § Tillstånd enligt jordförvärvslagen
- 11 § Högsta tillåtna areal för föryngringsavverkning
- 12 § Brukningsenhet
- 13 § Förhandsbeslut
- 13 a § Åtgärder på skogliga impediment
- 13 b § När avverkning inte får ske inom renskötselns året-runt-marker
- 14 § Anmälan om avverkning med mera

10 § AVVERKNINGSFORMER OCH LÄGSTA ÅLDER FÖR FÖRYNGRINGSAVVERKNING

10 § Avverkning på produktiv skogsmark ska vara ändamålsenlig för återväxt av ny skog eller främja skogens utveckling.

Regeringen eller den myndighet som regeringen bestämmer får till skydd för den yngre skogen föreskriva att trädbestånd under en viss ålder inte får avverkas samt meddela föreskrifter om hur avverkning ska bedrivas för att tillgodose kraven enligt första stycket.

För att möjliggöra försöksverksamhet eller för att bevara och utveckla natur- eller kulturmiljövärden får regeringen eller den myndighet som regeringen bestämmer meddela föreskrifter om undantag från första stycket *Lag (2014:890)*.

FÖRORDNING

11 § Skogsstyrelsen får meddela föreskrifter om

1. att trädbestånd under viss ålder inte får avverkas,
2. hur avverkning ska bedrivas enligt 10 § skogsvårdslagen (1979:429) för att vara ändamålsenlig för återväxt av ny skog eller för att främja skogens utveckling, och
3. undantag från skyldigheten att avverkningen ska vara ändamålsenlig för återväxt av ny skog eller främja skogens utveckling enligt 10 § skogsvårdslagen för att möjliggöra försöksverksamhet eller för att bevara och utveckla natur- och kulturmiljövärden.

Innan Skogsstyrelsen meddelar sådana föreskrifter som avses i första stycket 3 ska Skogsstyrelsen höra Naturvårdsverket, Havs- och vattenmyndigheten och Riksantikvarieämbetet. (*Förordning 2014:1027*).

3 KAP. FÖRESKRIFTER OCH ALLMÄNNA RÅD

AVVERKNINGSFORMER

3:1 För att en avverkning ska anses vara ändamålsenlig för återväxt av ny skog genom naturlig föryngring ska normalt kvarlämnas lämpliga skärm- eller fröträd i tillräckligt antal. Avverkningen ska vidare utföras så att fröproduktion, frögroning och planttillväxt gynnas. För att vara ändamålsenlig för återväxt av ny skog genom skogsodling ska avverkningen skapa lämpliga förutsättningar för frögroning eller plantetablering och planttillväxt.

ALLMÄNNA RÅD TILL 3:1

Avverkning som är ändamålsenlig för återväxt av ny skog kan utföras som trakhuggning, som genast sänker virkesförrådet till en nivå där skyldighet att anlägga ny skog inträder. Vid sådan avverkning kan skärm- eller fröträd kvarlämnas. Avverkning som är ändamålsenlig för återväxt av ny skog kan också, på mark som är lämplig för naturlig föryngring, utföras som upprepad utglesning. Sådan utglesning kan leda till att virkesförrådet på sikt blir så lågt att skyldighet att anlägga ny skog uppstår, men kan också utföras så att virkesförrådet hela tiden överstiger den nivå där skyldighet att anlägga ny skog uppstår. (SKSFS 2015:3).

3:2 Avverkning som främjar skogens utveckling ska gynna sådana trädslag som med hänsyn till växtplatsens förutsättningar kan ge en tillfredsställande virkesproduktion. Stamantalet och virkesförrådet efter avverkning ska vara tillräckligt för att tillvarata markens virkesproducerande förmåga. De kvarlämnade träden ska i huvudsak vara jämnt fördelade över arealen. Skador på kvarlämnade träd ska så långt möjligt undvikas.

ALLMÄNNA RÅD TILL 3:2

Avverkning som främjar skogens utveckling kan utföras som röjning eller gallring som normalt minskar skogens höjd- och diameterspridning. Avverkningen kan i vissa fall också utföras så att skogens höjd- och diameterspridning bibehålls eller ökas, t.ex. genom någon form av blädning.

Virkesförrådet efter avverkning som främjar skogens utveckling bör i barrskog inte understiga den nivå som anges i bilaga 1. I äldre bestånd som har eller kan väntas få en särskilt hög kvalitet bör ett något lägre virkesförråd kunna godtas. Diagrammet bör användas då beståndets virkesförråd till minst 7/10 består av barrträd. (SKSFS 2015:3).

3:2 a Villkoren i 10 § första stycket skogsvårdslagen ska inte gälla avverkning på mark som disponeras av universitet, högskola eller annan forskningsinstitution under en tid av minst tio år för vetenskapliga ändamål. (SKSFS 2015:2).

3:2 b Villkoren i 10 § första stycket skogsvårdslagen ska inte gälla avverkning för annan försöksverksamhet än sådan som avses i 2 a § om försöket dokumenteras i en försöksplan och har vetenskaplig och samhällsrelevans. (SKSFS 2015:2).

ALLMÄNNA RÅD TILL 3:2 b

En försöksplan bör innehålla

1. lokalisering och utformning,
2. miljöpåverkan,
3. vetenskaplig frågeställning,

4. vetenskaplig och samhällelig relevans, samt
5. ansvarig forskare och institution.

Försöksplanen bör vara så utförlig att andra forskare kan bedöma försökets relevans. (SKSFS 2015:2).

3:2 c Villkoren i 10 § första stycket skogsvårdslagen ska inte gälla avverkning för annan försöksverksamhet än sådan som avses i 2 a § om försöket omfattar mindre än fem hektar produktiv skogsmark och dokumenteras i en enkel försöksplan. (SKSFS 2015:2).

ALLMÄNNA RÅD TILL 3:2 c

En enkel försöksplan bör innehålla

1. syfte,
2. lokalisering och utformning, samt
3. ansvarig person. (SKSFS 2015:2).

3:2 d Villkoren i 10 § första stycket skogsvårdslagen ska inte gälla

- avverkning som ökar natur- och kulturmiljövärdena jämfört med om avverkningen skett i enlighet med 10 § första stycket,
- avverkning för naturvårdsbränning,
- avverkning i tätortsnära skog med stor betydelse för allmänhetens friluftsliv och rekreation, eller
- avverkning för att skydda, förstärka eller återskapa värdefulla kulturmiljöer. (SKSFS 2015:2).

ALLMÄNNA RÅD TILL 3:2 d

Avverkning som ökar natur- och kulturmiljövärdena jämfört med om avverkningen skett i enlighet med 10 första stycket återfinns ofta under målklassen ”Naturvård skötsel” i en så kallad grön skogsbruksplan eller motsvarande dokument. (SKSFS 2015:2).

LÄGSTA ÅLDER FÖR FÖRYNGRINGSAVVERKNING

3:3 Föryngringsavverkning får inte ske i bestånd med lägre ålder än den som anges i tabellerna 4 och 5 i bilaga 2 samt i föreskrifterna nedan för lövträd.

3:4 Med föryngringsavverkning avses annan avverkning än sådan som främjar skogens utveckling och som inte har till syfte att skogsmarken ska tas i anspråk för annat ändamål än virkesproduktion. (SKSFS 2015:3).

3:5 Lägsta tillåtna ålder för föryngringsavverkning i bestånd som omfattas av 23 § skogsvårdslagen och vars virkesförråd till minst hälften består av ask är 50 år, av bok 80 år och av ek 90 år. För övriga bestånd som omfattas av 23 § skogsvårdslagen samt för bestånd vars virkesförråd till minst hälften består av björk, asp eller al är motsvarande åldersgräns 35 år.

3:6 För växtplatser med annat ståndortsindex eller bestånd med annan trädslagsblandning än ovan ska jämkning ske mellan de angivna åldrarna, där så kan ske.

3:7 Bestånd där det föreligger skyldighet att anlägga ny skog enligt 5 § skogsvårdslagen får avverkas även om det inte uppnått lägsta tillåtna ålder. Detsamma gäller, i samband med föryngringsavverkning på intilliggande mark, bestånd av ringa storlek som försvårar ett rationellt skogsbruk.

3:8 Med ålder avses grundtyevägd medelålder. Vid åldersbestämningen räknas inte fröträd, överståndare och underväxt. Medelåldern bestäms genom att antalet årsringar räknas vid 1,3 meters höjd. För barrträd görs tillägg för normalt antal år till denna höjd enligt tabell 6 i bilaga 2. För lövträd görs motsvarande tillägg.

3:8 a Reglerna i 3 § och 5 § ska inte gälla avverkning på mark som disponeras av universitet, högskola eller annan forskningsinstitution under en tid av minst tio år för vetenskapliga ändamål. (SKSFS 2015:2).

3:9 Om det finns särskilda skäl, får Skogsstyrelsen medge undantag från 3 § och 5 §. (SKSFS 2015:2).

ALLMÄNNA RÅD TILL 3:9

Undantag från föreskrifterna bör bland annat kunna medges om skogen är skadad eller om avverkningen leder till en jämnare åldersfördelning inom brukningsenheten. Undantag bör också kunna medges för att möjliggöra försöksverksamhet, för att bevara och utveckla ett områdes natur- och kulturmiljövärden samt för avverkning i tätortsnära skog med stor betydelse för allmänhetens friluftsliv och rekreation. Ett beslut om undantag bör normalt begränsas till att gälla under fem år. (SKSFS 2015:2).

10 a §**TILLSTÅND ENLIGT JORDFÖRVÄRVSLAGEN**

10 a § Om tillstånd enligt jordförvärvslagen (1979:230) krävs vid förvärv av fastighet, får förvärvaren inte påbörja avverkning förrän sådant tillstånd meddelats.

Om det finns särskilda skäl får Skogsstyrelsen medge undantag från första stycket. *Lag (2005:1164).*

11 §**HÖGSTA TILLÅTNA AREAL FÖR
FÖRYNGRINGSÄVVERKNING**

11 § Regeringen eller den myndighet som regeringen bestämmer får, i fråga om större skogsinnehav, för att främja en jämn åldersfördelning av skogen föreskriva att högst en viss andel av en brukningsenhets areal produktiv skogsmark som inte i väsentlig utsträckning används för annat ändamål än virkesproduktion får avverkas under en viss period.

I fråga om övriga skogsinnehav får föreskrifter enligt första stycket innebära att avverkning inte får ske i sådan utsträckning att mer än hälften av brukningsenhetens areal produktiv skogsmark som inte i väsentlig utsträckning används för annat ändamål än virkesproduktion kommer att bestå av kalmark och yngre skog. *Lag (2008:662).*

FÖRORDNING

12 § På brukningsenheter större än 50 hektar produktiv skogsmark får föryngringsavverkning inte ske i sådan utsträckning att mer än hälften av brukningsenhetens produktiva skogsmarksareal kommer att bestå av kalmark och skog yngre än 20 år.

Första stycket gäller även brukningsenheter på 50 hektar produktiv skogsmark eller mindre om brukningsenheten genom fastighetsbildning bildats av mark från en brukningsenhet större än 50 hektar eller tillförts mark från en sådan enhet och mindre än tre år har förflutit sedan fastighetsbildningen ägde rum.

Med undantag för sådana brukningsenheter som avses i andra stycket får dock alltid avverkning ske i sådan utsträckning att högst 50 hektar av brukningsenhetens produktiva skogsmark kommer att bestå av kalmark och skog yngre än 20 år. (Förordning 2014:1027).

12 a § För brukningsenheter större än 1 000 hektar produktiv skogsmark får Skogsstyrelsen meddela föreskrifter om hur stor del av den produktiva skogsmarksarealen som får avverkas årligen eller under andra perioder. (Förordning 2014:1027).

13 § Skogsstyrelsen får av skogliga skäl medge undantag från 12 § eller från sådana föreskrifter som meddelats med stöd av 12 a §. Sådant undantag får medges också för att möjliggöra rationella avverkningar i samverkan mellan olika fastighetsägare eller större investeringar som har varaktig betydelse för jordbruket eller skogsbruket på brukningsenheten. (Förordning 2014:1027).

FÖRESKRIFTER OCH ALLMÄNNA RÅD

HÖGSTA TILLÅTNA AREAL FÖR FÖRYNGRINGSÄVVERKNING

3:10 På brukningsenheter som är större än 1 000 hektar produktiv skogsmark gäller utöver den begränsning som anges i 12 § skogsvårdsförordningen att den areal som föryngringsavverkas under fem på varandra följande år sammanlagt inte får överstiga fem årsarealer. På brukningsenheter som är större än 5 000 hektar får vidare den areal som föryngringsavverkas under ett enskilt år inte överstiga 1,5 årsareal. Genom att fastställa en avverkningsplan för högst tio år kan Skogsstyrelsen efter ansökan av skogsmarkens ägare medge att årsarealerna fördelas på annat sätt under den fastställda perioden.

Årsarealen beräknas enligt följande: Årsareal = brukningsenhetens produktiva skogsmarksareal x arealfaktor x korrektionsfaktor. Arealfaktorn och korrektionsfaktorn bestäms enligt tabellerna 7 och 8 i bilaga 2.

ALLMÄNNA RÅD TILL 12-13 §§ SKOGSVÅRDSFÖRORDNINGEN OCH 3 KAP. 10 § I SKOGSSTYRELSENS FÖRESKRIFTER

Undantag bör kunna medges bl.a. om skogen är skadad eller om andelen kalmark och skog yngre än 20 år har ökat av andra skäl än avverkning. Detsamma bör gälla om andelen kalmark och skog yngre än 20 år har ökat för att sådan skog som omfattas av 5 § första stycket 3 skogsvårds-

lagen i tidigare eller nuvarande lydelse har avverkats och förnygrats. (SKSFS 2014:7).

12 § BRUKNINGSENHET

12 § Som brukningsenhet ska räknas den produktiva skogsmark inom en kommun som tillhör samma ägare, om inte annat följer av föreskrifter som meddelas av regeringen eller myndighet som regeringen bestämmer. *Lag (2008:662)*.

FÖRORDNING

14 § Om en ägares innehav av produktiv skogsmark är fördelat på flera kommuner och detta kan antas medföra betydande svårigheter att planera skogsbruket, får Skogsstyrelsen på begäran av skogsmarkens ägare besluta att innehavet i flera kommuner under viss tid ska utgöra en brukningsenhet. Ett sådant beslut får inte medföra olägenhet av betydelse för råvaruförsörjningen, sysselsättningen eller miljön.

Innehav av produktiv skogsmark inom fjällnära skog får inte sammanföras med skog i en annan kommun. (*Förordning 2014:1027*).

13 § FÖRHANDBESLUT

13 § Skogsstyrelsen skall på begäran meddela beslut på förhand huruvida viss avverkning är förenlig med föreskrifter meddelade med stöd av 11 §. *Lag (2005:1164)*.

ALLMÄNNA RÅD

ALLMÄNNA RÅD TILL 13 § SKOGSVÅRDSLAGEN

Förhandsbeslut bör kunna begäras av skogsmarkens ägare eller den som på annat sätt förfogar över skog på brukningsenheten.

13 a §

ÅTGÄRDER PÅ SKOGLIGA IMPEDIMENT

13 a § Avverkning, skogsvårdsåtgärder och gödsling får inte ske på skogliga impediment som är större än 0,1 hektar. Enstaka träd får dock avverkas om det inte förändrar naturmiljöns karaktär.

Regeringen eller den myndighet som regeringen bestämmer får meddela föreskrifter om ytterligare undantag från förbudet i första stycket. *Lag (2010:930).*

FÖRORDNING

18 § Förbudet i 13 a § skogsvårdslagen (1979:429) mot avverkning på vissa skogliga impediment gäller inte för avverkning vid ändrad markanvändning.

Skogsstyrelsen får i enskilda fall medge undantag från 13 a § skogsvårdslagen om det finns särskilda skäl. *Förordning (2010:956).*

ALLMÄNNA RÅD

ALLMÄNNA RÅD TILL 13 a § SKOGSVÅRDSLAGEN

Naturmiljöns karaktär förändras vanligen om de grövre träden avverkas.

13 b §

NÄR AVVERKNING INTE FÅ SKE INOM RENSKÖTSELNS ÅRET-RUNT-MARKER

13 b § Inom ett område där renskötsel får bedrivas enligt rennäringslagen (1971:437) under hela året (renskötselns året-runt-marker), får avverkning inte ske om den

1. medför ett sådant väsentligt bortfall av renbete att möjligheterna att hålla tillåtet renantal påverkas, eller
 2. omöjliggör sedvanlig samling och flyttning av renhjord.
- Lag (2010:930).*

14 §

ANMÄLAN OM AVVERKNING MED MERA

14 § Den produktiva skogsmarkens ägare är skyldig att enligt föreskrifter som meddelas av regeringen eller den myndighet som regeringen bestämmer underrätta Skogsstyrelsen om

1. avverkning och uttag av skogsbränsle som ska äga rum på hans eller hennes mark,

2. sådan dikning i samband med avverkning som inte kräver tillstånd enligt 11 kap. miljöbalken,

3. vad han eller hon avser att göra för att tillgodose naturvårdens och kulturmiljövårdens intressen i samband med avverkning på hans eller hennes mark,

4. vad han eller hon avser att göra för att tillgodose rennäringens intressen i samband med avverkning på hans eller hennes mark inom renskötselns året-runt-marker, och

5. vad han eller hon avser att göra för att trygga återväxten av skogen. *Lag (2010:930).*

FÖRORDNING

15 § Den produktiva skogsmarkens ägare ska underrätta Skogsstyrelsen om

1. annan avverkning, omfattande minst 0,5 hektar, än sådan röjning eller gallring som främjar skogens utveckling,

2. sådan dikning efter avverkning (skyddsdikning) som inte kräver tillstånd enligt 11 kap. miljöbalken,

3. vad han eller hon avser att göra för att, i samband med sådan avverkning som avses i 1, trygga återväxten av skog som föranleds av avverkningen och för att tillgodose naturvårdens och kulturmiljövårdens intressen,

4. vad han eller hon avser att göra för att, i samband med sådan avverkning som avses i 1, tillgodose rennäringens intressen inom ett område där renskötsel får bedrivas enligt rennärlagslagen (1971:437) under hela året (renskötselns året-runt-marker), och

5. uttag av skogsbränsle i anslutning till sådan avverkning som avses i 1.

En underrättelse om avverkning och om uttag av skogsbränsle ska innehålla uppgifter om fastighetsägare, berörd fastighets beteckning och en karta eller kartskiss som visar området som omfattas av underrättelsen.

En underrättelse om skyddsdikning ska innehålla uppgifter om fastighetsägare och berörd fastighets beteckning samt en karta över det område som avses att skyddsdikas. På kartan ska skyddsdikets utlopp eller avslut markeras. (Förordning 2014:1027).

15 a § I 12 kap. 6 § miljöbalken och förordningen (1998:904) om anmälan för samråd finns bestämmelser om anmälan för samråd av verksamhet eller åtgärd som kan komma att väsentligt ändra naturmiljön. *Förordning (2010:956)*.

15 b § En åtgärd som Skogsstyrelsen ska underrättas om enligt 15 § första stycket 1, 2 och 5 får påbörjas tidigast sex veckor efter det att en sådan underrättelse gjorts och i förekommande fall uppgifter lämnats om vad som ska göras för att trygga återväxten eller för att tillgodose naturvårdens, kulturmiljövårdens eller rennäringens intressen enligt 15 § första stycket 3 och 4. Om det finns särskilda skäl får Skogsstyrelsen medge att dessa åtgärder påbörjas tidigare. *Förordning (2010:956)*.

15 c § En underrättelse om avverkning, uttag av skogsbränsle och skyddsdikning är giltig i fem år från den dag den kom in till Skogsstyrelsen. Efter giltighetstidens utgång får någon annan åtgärd än avverkning av skärm- och fröträäd inte ske utan att en ny underrättelse lämnas in. (Förordning 2014:1027).

15 d § Skogsstyrelsen får meddela ytterligare föreskrifter om underrättelse och om undantag i vissa fall från skyldigheten att underrätta Skogsstyrelsen. *Förordning (2010:956)*.

16 § Skogsstyrelsen ska sända en kopia av underrättelsen enligt 15 § första stycket 2 till Länsstyrelsen i de fall underrättelsen avser dikning inom områden som Länsstyrelsen anger. *Förordning (2010:956)*.

FÖRESKRIFTER OCH ALLMÄNNA RÅD

ANMÄLAN OM AVVERKNING

3:11 Anmälan ska göras även för föryngringsavverkning som ska ske på grund av att skogen skadats (5 § första stycket 1 skogsvårdslagen) eller för att skogstillståndet är uppenbart otillfredsställande (5 § första stycket 3 skogsvårdslagen).

Av kartan/kartskissen ska framgå de hänsynskrävande biotoper, de kulturmiljöer och kulturlämningar, de lokaler för arter samt de skyddszoner där hänsyn till naturvårdens och kulturmiljövårdens intressen planeras, enligt vad som angetts i hänsynsredovisningen på anmälningsblanketten.

Anmälan om avverkning behöver inte göras,

1. när tillstånd till avverkning krävs enligt 15 § eller 27 § skogs-
vårdslagen,
2. om avverkningen syftar till att bevara och/eller utveckla
naturvärden eller kulturmiljövärden enligt föreskrifter som
har meddelats med stöd av 7 kap. miljöbalken,
3. för avverkning inom område som omfattas av naturvårdsav-
tal enligt 7 kap. 3 § jordabalken och där markanvändningen
enligt avtalet syftar till att bevara och/eller utveckla natur-
värden,
4. om anmälan för samråd beträffande avverkningen gjorts
enligt 12 kap. 6 § miljöbalken,
5. om området ska användas för verksamhet, vars tillåtlighet
i det enskilda fallet prövats enligt annan lag, till exempel
kraftledning, annan väg än skogsbilväg, järnväg, bostadsbe-
byggelse, industrimark, salutäkt, golfbana och skidanlägg-
ning, samt
6. om området ska användas för annat ändamål än virkespro-
duktion i enlighet med en gällande detaljplan enligt plan-
och bygglagen (2010:900). Inte heller behöver avverkning
för annat ändamål än virkesproduktion anmälas inom områ-
de som disponeras av Försvarmakten, Fortifikationsverket,
Försvarets Materielverk eller Försvarets Radioanstalt.
(SKSFS 2015:2).

3:12 Om ändamålet med marken ska ändras, ska i anmälan anges för vilket nytt ändamål marken kommer att tas i anspråk efter avverkningen.

3:13 Anmälningskyldigheten vid uttag av skogsbränsle är begränsad till sådant uttag efter föryngringsavverkning som är avsett för användning eller vidareförädling i yrkesmässig verksamhet.
(SKSFS 2012:5).

ALLMÄNNA RÅD TILL 3:13

Med skogsbränsle bör avses grenar, toppar och stubbar som tas ut i avsikt att användas som bränsle.

3:13 a § Om syftet med en anmälningspliktig åtgärd är försöks-
verksamhet eller att bevara och utveckla natur- och kulturmiljö-

värden enligt 10 § tredje stycket skogsvårdslagen, ska det anges i anmälan. (SKSFS 2015:2).

3:14 Anmälan ska göras skriftligt på blankett eller i elektronisk form i enlighet med vad Skogsstyrelsen fastställer. Om det finns särskilda skäl, får Skogsstyrelsen medge att uppgifterna lämnas i annan skriftlig eller elektronisk form.

Varje blankett med tillhörande karta/kartskiss och redovisning av återväxtåtgärder samt natur- och kulturmiljöhänsyn får inte innehålla mer än en behandlingsenhet. Med behandlingsenhet menas i dessa föreskrifter ett sammanhängande markområde, eller delområden belägna högst 100 meter från varandra. Skogsstyrelsen kan, om det finns särskilda skäl, medge att även delområden som är belägna mer än 100 meter från varandra får ingå i en och samma anmälan. (SKSFS 2012:5).

ALLMÄNNA RÅD TILL 3:14

Större avstånd än 100 meter mellan delområden kan accepteras i vissa fall, till exempel vid avverkning på myrholmar eller av beståndsrester i stormskadad skog under förutsättning att delområdenas planerade återväxt- och hänsynsåtgärder är likartade.

Inritningen i kartan av den planerade avverkningen bör avse bruttoytan, det vill säga även omfatta hänsynsytor på produktiv skogsmark till den del de utgör hänsyn som planeras i samband med avverkningen. I bruttoytan inneslutna impediment större än 0,1 hektar bör ritas ut. Den anmälda arealen bör avse bruttoytans areal produktiv skogsmark. (SKSFS 2014:2).

3:15 För att en avverkning ska få påbörjas tidigare än sex veckor från tidpunkten från anmälan bör sådant undantag kunna antas leda till en påtaglig fördel för miljön eller för skogsskötseln samtidigt som det inte bör kunna antas medföra olägenhet av betydelse i andra former för naturmiljön, kulturmiljön eller rennäringen.

De omständigheter som åberopas för undantag bör inte rimligen ha kunnat förutses. (SKSFS 2014:2).

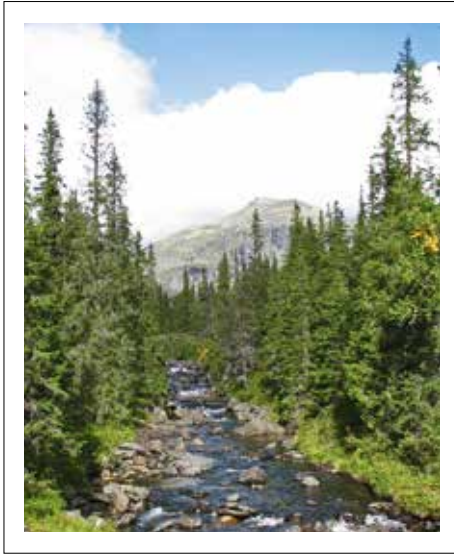
ALLMÄNNA RÅD TILL 3:15

I områden där det finns indikationer om särskilt höga natur- och kulturmiljövärden i eller i anslutning till avverkningsområdet eller i nedströms belägna sjöar och vattendrag, i områden med stor betydelse för friluftsliv och rekreation och i områden med särskilt höga värden för rennäringen bör det anses finnas särskild risk för att ett undantag kan leda till olägenhet av betydelse för naturmiljön, kulturmiljön eller rennäringen.

Exempel på särskilda skäl kan vara,

- behov av att byta avverkningsobjekt på grund av för årstiden onormala väderleksförhållanden som medför försämrad åtkomst till planerad avverkning,
- möjlighet att nå avverkningsobjekt som normalt har dåliga bärighetsförhållanden, till exempel vid tillfälligt tjälad mark,
- behov av att snabbt upparbeta skadad skog efter stormfällning, snöbrott, brand, svamp- eller insektsangrepp, eller
- samordning med pågående avverkning när flyttningskostnaderna för avverkningsmaskin, för det fall undantag inte medges, kan antas bli oproportionerligt höga i förhållande till bedömd intäkt från den planerade avverkningen och där ett undantag dessutom kan bidra till minskad miljöbelastning genom mindre transporter.
(SKSFS 2014:2).

Allmänna råd till 15 b § skogsvårdsförordningen har upphävts genom (SKSFS 2015:2).



Krav på tillstånd till avverkning med mera i fjällnära skog och samråd inom renskötselns året-runt-marker

- 15 § Avverkning i fjällnära skog
- 16 § Tillstånd till avverkning i fjällnära skog
- 17 § När tillstånd till avverkning i fjällnära skog
inte får ges
- 18 § När tillstånd till avverkning i fjällnära skog
inte får ges
- 18 a § Begränsning av hyggesstorlek i fjällnära skog
- 18 b § Hänsyn till naturvård, kulturmiljövård och
rennäring i fjällnära skog
- 18 c § Åtgärder för att trygga återväxten i fjällnära skog
- 19 § Ersättning till följd av beslut enligt 18 §
- 20 § Samråd inom renskötselns året-runt-marker

15 §

AVVERKNING I FJÄLLNÄRA SKOG

15 § I fjällnära skog får avverkning inte ske utan Skogsstyrelsens tillstånd.

Tillstånd behövs inte för röjning eller gallring som främjar skogens utveckling. *Lag (2010:930)*.

16 §

TILLSTÅND TILL AVVERKNING I FJÄLLNÄRA SKOG

16 § I ansökan om tillstånd till avverkning ska sökanden redovisa vad han eller hon avser att göra för att

1. tillgodose naturvårdens, kulturmiljövårdens och rennäringens intressen, samt
2. trygga återväxten av skogen. *Lag (2010:930)*.

4 KAP. FÖRESKRIFTER

ANSÖKAN

4:1 Ansökan om avverkningstillstånd och redovisning av vad sökanden avser att göra för att tillgodose naturvårdens, kulturmiljövårdens och rennäringens intressen ska göras skriftligt på blankett eller i elektronisk form i enlighet med vad Skogsstyrelsen fastställt. Om det finns särskilda skäl, får Skogsstyrelsen medge att ansökningen och redovisningen sker i annan skriftlig eller elektronisk form.

17 §

NÄR TILLSTÅND TILL AVVERKNING I FJÄLLNÄRA SKOG
INTE FÅR GES

17 § Tillstånd till avverkning får inte ges, om avverkningen medverkar till att en miljö kvalitetsnorm som avses i 5 kap. 2 § första stycket 1 miljöbalken inte följs. Avverkningen får dock tillåtas, om den förenas med de krav som behövs för att följa normen eller om det finns en sådan förutsättning för tillstånd som anges i 5 kap. 5 § andra stycket miljöbalken.

Tillstånd till avverkning får inte heller ges för att bygga en skogsbilväg om nyttan av vägen för skogsbruket inte motsvarar kostnaden för den, eller om vägen inte kan passas in i en vägnätsplan. *Lag (2018:1413)*.

ALLMÄNNA RÅD

ALLMÄNNA RÅD TILL 17 § TREDJE STYCKET SKOGSVÅRDLAGEN

Med skogsbilväg bör avses detsamma som framgår av 7 kap. 11 § i dessa föreskrifter.

Vid beräkning av nyttan (båtnaden) av vägen för skogsbruket bör möjlig och planerad takt och omfattning av avverkning och skogsvård beaktas. Hänsyn bör också tas till annan skoglig nytta av vägen.

18 §

NÄR TILLSTÅND TILL AVVERKNING I FJÄLLNÄRA SKOG INTE FÅR GES

18 § Tillstånd till avverkning får inte ges om avverkningen är oförenlig med intressen som är av väsentlig betydelse för naturvärden eller kulturmiljövärden. *Lag (2010:930)*.

FÖRORDNING

FJÄLLNÄRA SKOG

19 § Innan tillstånd ges till avverkning i de områden av den fjällnära skogen där naturvärdena inte är fullständigt kända men antas vara höga, kan Skogsstyrelsen genomföra en särskild inventering för att klarlägga naturvärdena. En sådan inventering bekostas av staten. *Förordning (2005:1149)*.

23 § Inom områden av den fjällnära skogen där skogsbruket är särskilt utsatt för konkurrens av andra markanvändningsintressen kan fördjupade verksamhetsplaner upprättas. Sådana planer upprättas av Skogsstyrelsen efter samråd med Länsstyrelsen.

Skogsstyrelsen får meddela föreskrifter om avgiftsskyldighet för den som begärt att planen ska upprättas.

Förordning (2010:1149).

18 a §

BEGRÄNSNING AV HYGGESSTORLEK I FJÄLLNÄRA SKOG

18 a § Tillstånd till avverkning på en sammanhängande yta som är större än 20 hektar inom samma brukningsenhet får ges endast om det finns särskilda skäl för det. *Lag (2010:930)*.

ALLMÄNNA RÅD

ALLMÄNNA RÅD TILL 18 a § SKOGSVÅRDSLAGEN

Vid bedömning av hyggets storlek har bland annat natur- och kulturmiljövården, rennäringsintressen, föryngringsbetingelser, skogstillstånd, topografi, lokalklimat, huggningsform och angränsande skogs ålder betydelse. Mellan två hyggen inom en brukningsenhet bör det finnas skog som utgör minst en behandlingsenhet eller ett större skogklätt impediment.

Föryngringen av ett hygge bör vara säkerställd innan tillstånd ges till avverkning av ett angränsande bestånd inom brukningsenheten.

Normalt kan föryngringen på ett hygge anses säkerställd när medelhöjden är omkring 2,5 meter för tall och omkring 1,5 meter för gran. När stamantalet ligger nära gränsen för skyldighet att anlägga ny skog enligt 5 § skogsvårdslagen bör medelhöjden vara högre.

18 b §

HÄNSYN TILL NATURVÅRD, KULTURMILJÖVÅRD OCH RENNÄRING I FJÄLLNÄRA SKOG

18 b § När tillstånd till avverkning ges ska Skogsstyrelsen besluta om vilka hänsyn som ska tas till

1. naturvårdens och kulturmiljövårdens intressen, samt
2. rennäringsintressen.

Sådana hänsyn får avse hyggets storlek och förläggning, avverkningsform eller liknande.

Villkor som gäller rennäringsintressen får inte avse annat än vad som uppenbart behövs med hänsyn till renskötselrätten. Lag (2010:930).

ALLMÄNNA RÅD

ALLMÄNNA RÅD TILL 18 b § SKOGSVÅRDSLAGEN

I den fjällnära skogen bör ingripande markberedningsmetoder användas endast om återväxten inte kan tryggas på annat sätt.

18 c §

ÅTGÄRDER FÖR ATT TRYGGA ÅTERVÄXTEN I FJÄLLNÄRA SKOG

18 c § I samband med att tillstånd till avverkning ges får Skogsstyrelsen besluta om åtgärder för att begränsa eller

motverka andra olägenheter än sådana som avses i 18 b § och för att trygga återväxten av skogen. *Lag (2010:930)*.

19 §

ERSÄTTNING TILL FÖLJD AV BESLUT ENLIGT 18 §

19 § I fråga om rätt till ersättning för skada till följd av ett beslut enligt 18 § eller 18 b § första stycket 1 gäller 25 kap. 6 § och 31 kap. 2 §, 4 § första stycket, 7 § första stycket första meningen, 8 § första meningen, 9, 12 och 13 §§, 15 § första stycket första meningen och andra stycket, 31 § tredje stycket samt 33 § miljöbalken. *Lag (2010:931)*.

FÖRORDNING

35 § I ärende om ersättning eller inlösen enligt 19 § skogsvårdslagen (1979:429) skall Skogsstyrelsen på statens vägnar söka träffa uppgörelse med sakägare som gör anspråk på ersättning eller fordrar inlösen av fastighet.

I fråga om ersättning eller inlösen enligt första stycket gäller 34–36 §§ förordningen (1998:1252) om områdesskydd enligt miljöbalken med mera. Vad som sägs om Länsstyrelsen och kommunen ska i stället gälla Skogsstyrelsen.

Förordning (2005:1149).

20 §

SAMRÅD INOM RENSKÖTSELNS ÅRET-RUNT-MARKER

20 § Innan avverkning sker inom renskötselns året-runt-marker ska berörd sameby beredas tillfälle till samråd.

Regeringen eller den myndighet som regeringen bestämmer får meddela föreskrifter om sådant samråd. *Lag (2010:930)*.

FÖRORDNING

24 § Skogsstyrelsen får meddela föreskrifter om samråd med berörd sameby före annan avverkning inom renskötselns året-runt-marker än sådan röjning eller gallring som främjar skogens utveckling.

FÖRESKRIFTER OCH ALLMÄNNA RÅD

4:2 Innan föryngringsavverkning eller avverkning för byggande av skogsbilväg påbörjas inom renskötselns året-runt-marker ska skogsmarkens ägare bereda berörd sameby tillfälle till samråd. Med berörd sameby avses den sameby inom vars betesområde avverkningen avses ske. Samrådet ska omfatta avverkningen med efterföljande skogsvårdsåtgärder.

ALLMÄNNA RÅD TILL 4:2

Vid samrådsmötena, som bör ske minst en gång om året för större skogsägare med årligen återkommande skogsbruksåtgärder, bör ett protokoll upprättas som justeras av båda parter. Av protokollet bör klart framgå vilka områden och åtgärder som berörts vid samrådet, vad som överenskommits och vilka skiljaktiga uppfattningar som kvarstår.

Förutom aktuella åtgärder bör samrådet mer översiktligt behandla planerade åtgärder för en 3–5-årsperiod. Avser samrådet avverkning för byggande av skogsbilväg bör även planerade avverkningar och skogsvårdsåtgärder inom vägens båtnadsområde för den närmaste 5-årsperioden redovisas.

Envar part kan kalla personal från Skogsstyrelsen till samrådet.

4:3 Om brukningsenheten är mindre än 500 hektar produktiv skogsmark, behöver den berörda samebyn inte beredas tillfälle till samråd för hyggen som är mindre än 20 hektar, i fjällnära skog 10 hektar, produktiv skogsmark inom brukningsenheten. Samebyn ska dock beredas tillfälle till samråd om avverkningen berör för rennärningen särskilt viktig hänslavbärande skog, rastbete, arbetshage, flyttled eller om hygget ansluter till kalmare eller plantskog som sammanlagt med det planerade hygget överstiger 20 hektar, i fjällnära skog 10 hektar, inom brukningsenheten. För större brukningsenheter än 500 hektar produktiv skogsmark kan parterna komma överens om motsvarande lättnad i samrådet. (SKSFS 2015:3).

4:4 Till ansökan om tillstånd eller anmälan om avverkning inom renskötselns året-runt-marker ska, där berörd sameby ska beredas tillfälle till samråd, fogas ett skriftligt bevis om att så skett. (SKSFS 2015:3).



Ädellövskog

- 22 § Ädla lövträd
- 23 § Ädellövskog
- 24 § Förhandsbeslut
- 25 § Krav att bevara ädellövskog och undantag därifrån
- 26 § Detaljplan eller beslut enligt annan lag
- 27 § Tillstånd till avverkning i ädellövskog
- 28 § Bidrag för att trygga återväxten av ädellövskog

22 § ÄDLA LÖVTRÄD

22 § Med ädla lövträd avses i denna lag de inhemska trädslagen alm, ask, avenbok, bok, ek, fågelbär, lind och lönn. Lag (1993:553).

ALLMÄNNA RÅD

ALLMÄNNA RÅD TILL 22 § SKOGSVÅRDSLAGEN

Begränsningen till inhemska trädslag bör innebära att till exempel rödek och skomorlönn inte räknas som ädla lövträd.

23 § ÄDELLÖVSKOG

23 § Med ädellövskog avses i denna lag:

1. Skogsbestånd som utgörs av lövträd till minst 70 procent och av ädla lövträd till minst 50 procent och vars areal är minst ett halvt hektar.

2. Trädbestånd på betesmarker, om beståndet utgörs av lövträd till minst 70 procent och av ädla lövträd till minst 50 procent. Av de ädla lövträden skall minst tio träd per hektar ha en diameter av minst 30 centimeter på en höjd av 1,3 meter över marken. Markens areal ska uppgå till minst ett hektar.

Har Skogsstyrelsen enligt 27 § tredje stycket beslutat viss trädslagssammansättning vid föryngring av ädellövskog, ska skogen betraktas som ädellövskog även om andelen lövträd under en tid är lägre än som anges i första stycket.

FÖRORDNING

25 § Andelen lövträd och ädla lövträd i ett bestånd ska bestämmas med ledning av trädens grundyta. Med ett träds grundyta avses ytan av ett tvärsnitt genom stammen 1,3 meter över marken.

ALLMÄNNA RÅD

ALLMÄNNA RÅD TILL 23 § SKOGSVÅRDSLAGEN

När andelen lövträd och ädla lövträd i ett plantbestånd inte kan bestämmas med ledning av trädens grundyta, bör andelen istället bestämmas

genom att antalet stammar av dessa trädslag beräknas i förhållande till det totala antalet stammar i beståndet.

Med skogsbestånd bör avses en grupp av träd eller plantor som växer tillsammans och som karaktäriseras av viss enhetlighet beträffande ålder och trädslagsblandning. Avgränsningen av bestånd bör dock inte göras på ett sådant sätt att syftet med bestämmelserna om ädellövskog motverkas. Olikåldrig ädellövskog som kan bli föremål för likartad skogsskötselåtgärd bör därför anses vara ett bestånd. En fastighetsgräns bör inte anses skilja bestånd. Som skogsbestånd bör däremot inte räknas träd eller plantor som växer så glesat att området kan betraktas som kalmark.

Trädbestånd på betesmarker, som tillfälligt inte används för bete i samband med att ändringar skett i ägar-, drifts- eller marknadsförhållanden, bör omfattas av 23 § första stycket 2 skogsvårdslagen, när övriga förutsättningar är uppfyllda.

24 §

FÖRHANDBESLUT

24 § Skogsstyrelsen skall på begäran meddela beslut på förhand om ett visst skogsbestånd eller trädbestånd på betesmark är att anse som ädellövskog. Lag (2005:1164).

FÖRORDNING

26 § Beslut som avses i 24 § skogsvårdslagen (1979:429) lämnas kostnadsfritt till markägaren.

25 §

KRAV ATT BEVARA ÄDELLÖVSKOG OCH UNDANTAG DÄRIFRÅN

25 § I ett bestånd som avses i 23 § får det inte vidtas åtgärder som leder till att beståndet upphör att vara ädellövskog. Efter annan avverkning än röjning eller gallring ska ny ädellövskog anläggas på området.

Om det finns särskilda skäl, får Skogsstyrelsen medge undantag från första stycket. I samband därmed får Skogsstyrelsen besluta att ny ädellövskog ska anläggas på ett annat ställe inom en brukningsenhet. För anläggning av ny ädellövskog gäller 27 § tredje stycket. Lag (2005:1164).

FÖRORDNING

27 § Innan Skogsstyrelsen fattar beslut i ett ärende enligt 25 § andra stycket skogsvårdslagen (1979:429) skall den samråda med länsstyrelsen. Förordning (2005:1149).

ALLMÄNNA RÅD

ALLMÄNNA RÅD TILL 25 § SKOGSVÅRDSLAGEN

Undantag från 25 § första stycket skogsvårdslagen bör kunna medges, om ädellövskogen växer på för sådan skog olämplig mark och det inte kan anses vara av särskilt intresse från naturvårdssynpunkt att ädellövskogen bevaras. Undantag bör även kunna medges, om ädellövskogen är av mindre intresse från naturvårdssynpunkt. Mindre intresse från naturvårdssynpunkt kan föreligga om skogen har lågt värde för växt- och djurlivet, landskapsbilden och friluftslivet. Vid denna bedömning bör hänsyn tas till beståndets storlek, vegetationstyp och läge i förhållande till andra ädellövskogar.

Undantag bör vidare kunna medges, om nyplantering av ädellövskog har gett dåligt resultat på nedlagd jordbruksmark.

Om ny skog anlagts med andra trädslag än ädla lövträd, kan beståndet på grund av ett rikligt lövuppslag komma att omfattas av 23 § skogsvårdslagen. Undantag bör då kunna medges för hjälpplantering eller röjning som leder till att beståndet upphör att vara ädellövskog.

Om Skogsstyrelsen beslutar att ny ädellövskog ska anläggas på ett annat ställe inom brukningsenheten, bör den nya skogen vara av samma storleksordning som den skog som upphör att vara ädellövskog.

26 §

DETALJPLAN ELLER BESLUT ENLIGT ANNAN LAG

26 § Vad som föreskrivs i 25 § första stycket hindrar inte att mark används i enlighet med en detaljplan eller i enlighet med beslut som gäller för företag vars tillåtlighet har prövats enligt någon annan lag eller enligt föreskrifter som har meddelats med stöd av någon annan lag. Lag (1993:553).

27 §

TILLSTÅND TILL AVVERKNING I ÄDELLÖVSKOG

27 § Annan avverkning än röjning eller gallring i ett bestånd som avses i 23 § får inte påbörjas innan Skogsstyrelsen lämnat tillstånd till detta.

I ansökan om tillstånd ska sökanden redovisa vad han avser att göra för att tillgodose naturvårdens och kulturmiljövårdens intressen.

I samband med att tillstånd meddelas får Skogsstyrelsen besluta om det sätt på vilket avverkningen och den därav föranledda anläggningen av ny ädellövskog ska genomföras. Lag (2005:1164).

5 KAP. FÖRESKRIFTER OCH ALLMÄNNA RÅD

5:1 Ansökan om avverkningstillstånd och redovisning av vad sökanden avser att göra för att tillgodose naturvårdens och kulturmiljövårdens intressen ska göras skriftligt på blankett som Skogsstyrelsen fastställt. Om det finns särskilda skäl, får dock Skogsstyrelsen medge att ansökningen och redovisningen sker i annan skriftlig form.

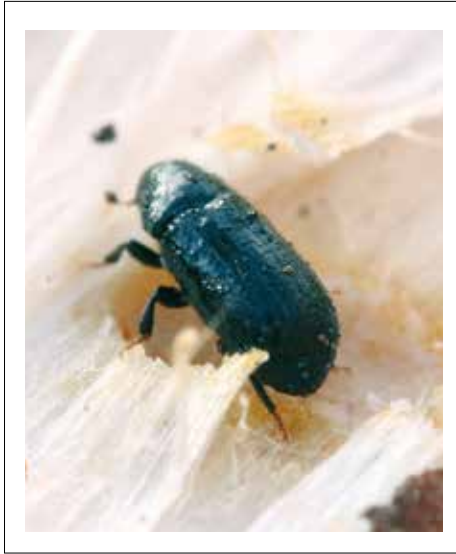
ALLMÄNNA RÅD TILL 27 § SKOGSVÅRDSLAGEN

I samband med att avverkningstillstånd meddelas kan Skogsstyrelsen besluta att avverkningen ska ske genom successiv utglesning eller att i anläggningen av ny ädellövskog ska ingå till exempel skärm av annat trädslag, hyggesrensning, markberedning, skogsodling och åtgärder till skydd mot vilt. I beslutet kan också anges inom vilken tid åtgärderna ska vara utförda.

28 §

BIDRAG FÖR ATT TRYGGA ÅTERVÄXTEN AV ÄDELLÖVSKOG

28 § Bidrag kan lämnas av allmänna medel till kostnader för åtgärder som behövs för att trygga återväxten av ädellövskog. Lag (1993:553).



Åtgärder mot skadliga insekter

29 § Skyddsåtgärder

29 § SKYDDSAÅTGÄRDER

29 § Regeringen eller myndighet som regeringen bestämmer får meddela föreskrifter om bekämpning av insektshärjning i skog och om upparbetning av skadad skog, utforsling eller lagring av virke och andra åtgärder som behövs för att motverka uppkomsten av yngelhårdar.

Skogsmarkens ägare är ansvarig för att sådana åtgärder utförs. För förebyggande åtgärder i samband med avverkning och lagring av virke är också annan som har rätt att förfoga över skog eller virke ansvarig. *Lag (1993:553).*

FÖRORDNING

29 § Skogsstyrelsen får meddela föreskrifter om

1. bekämpningsåtgärder när insektshärjning av större omfattning uppkommit i skog eller när det är fara för sådan insektshärjning,

2. åtgärder för att förebygga att yngelhårdar uppkommer, såsom i fråga om upparbetning av skadad skog, åtgärder vid röjning eller annan avverkning, utforsling av virke och lagring av virke i eller i närheten av skog.

6 KAP. FÖRESKRIFTER OCH ALLMÄNNA RÅD

GENERELLA REGLER (6:1-6:14)

6:1 För tillämpningen av föreskrifterna i detta kapitel har landet delats in i områdena Norr och Söder.

Med område Norr avses Norrbottens, Västerbottens, Jämtlands och Västernorrlands län samt Transtrands, Särna och Idre distrikt i Dalarnas län.

Med område Söder avses Gävleborgs län, Dalarnas län utom Transtrands, Särna och Idre distrikt samt alla län söder därom.

Med distrikt avses den indelning av Sverige som anges i förordning (2015:493) om distrikt, och som baseras på den territoriella församlingsindelning som fanns den 31 december 1999 (*SKSFS 2019:1*).

6:2 Föreskrifterna i detta kapitel gäller även på mark som inte är skogsmark. De gäller dock inte

1. i fjällnära skog enligt avgränsningen i Skogsstyrelsens föreskrifter (*SKSFS 1991:3*) om gränserna för fjällnära skog,

2. skadad skog på skogligt impediment. Med begreppet skogligt impediment avses detsamma som anges i definitionen i 2 § skogsvårdslagen (1979:429),
3. skog inom område som omfattas av naturvårdsavtal enligt 7 kap. 3 § jordabalken, om ett syfte med avtalet är att gynna förekomsten av död ved,
4. stubbar, högstubbar och stubbvältor.

6:3 Med skogsindustri avses i dessa föreskrifter fast anläggning för bearbetning eller förbränning av virke.

6:4 Med rått barrvirke avses i dessa föreskrifter och allmänna råd färskt stamvirke som är lämpligt som yngelmaterial för skadliga insekter.

ALLMÄNNA RÅD TILL 6:4

Vid bedömningen av om ännu inte angripet stamvirke är lämpligt som yngelmaterial för åttatandad barkborre och större mörghorre kan ledning erhållas av innerbarken. Vit innerbark innebär normalt att stamvirke eller träddeklar är lämpligt som yngelmaterial. Brun innerbark eller vit innerbark i smalare remsor än 4 cm innebär däremot att stamvirke eller träddeklar inte är lämpligt som yngelmaterial för dessa insekter. Detta allmänna råd är inte tillämpligt på sextandad barkborre.

6:5 Med stamvirke avses i dessa föreskrifter och allmänna råd hela eller delar av trädstammar, oavsett tilltänkt användningsområde.

6:6 Med skadliga insekter avses i dessa föreskrifter och allmänna råd större mörghorre, åttatandad barkborre och sextandad barkborre.

6:7 Bestämmelserna gäller endast gran av släktet *Picea* med stamdiameter över 10 cm på bark, samt tall av arten *Pinus sylvestris* med skorpbark.

6:8 Med skorpbark avses i dessa föreskrifter och allmänna råd långsgående oregelbundna fåror i uppsprucken gråaktig bark på nedre delen av tallstammar.

6:9 Om det finns särskilda skäl, får Skogsstyrelsen medge undantag från föreskrifterna i detta kapitel.

RÅTT BARRVIRKE SOM KAN TJÄNA SOM YNGELMATERIAL FÖR SKADLIGA INSEKTER

6:10 När mer än 5 m³sk rått barrvirke avsiktligt eller oavsiktligt skadats inom ett hektar genom storm, snöbrott, avverkning, röjning eller på annat sätt, skall den volym skadat rått barrvirke som överstiger 5 m³sk utforslas eller göras otjänlig som yngelmaterial för skadliga insekter före de tidpunkter som anges under rubriken ”Lagring av stamvirke”.

LAGRING AV STAMVIRKE

6:11 Inom område Norr får rått barrvirke som avverkats före den 15 juni inte lagras efter den 15 juli. För gran gäller dessutom att rått stamvirke som avverkats under tiden 15 juni till 15 juli inte får lagras efter den 15 augusti.

6:12 Inom område Söder får rått barrvirke som avverkats före den 1 juni inte lagras efter den 1 juli. För gran gäller dessutom att rått stamvirke som avverkats under juni månad inte får lagras efter 1 augusti, samt att rått stamvirke som avverkats under juli månad inte får lagras efter 1 september.

6:13 Reglerna i 11 och 12 paragraferna gäller dock inte

1. rått barrvirke som före insekternas svärmning behandlas så att det inte kan tjäna som yngelmaterial för skadliga insekter,
2. då åtgärder vidtas efter insekternas svärmning så att inte någon ny generation av skadliga insekter kan lämna barrvirket,
3. rått tall- respektive granvirke som i område Norr den 15 juli eller i område Söder den 1 juli lagras i terminal som omfattar minst 5 000 m³f tall- respektive granvirke,
4. virke som lagras vid skogsindustri.

ALLMÄNNA RÅD TILL 6:13

Rått barrvirke kan behandlas så att det inte kan tjäna som yngelmaterial för skadliga insekter eller så att någon ny insektsgeneration inte kan lämna virket t.ex. genom att:

- *Rått barrvirke avbarkas helt medan det ännu finns vita yngelstadier (larver eller puppor) av barkborrar under barken.*
- *Rått barrvirke avbarkas eller att barken trycks sönder mekaniskt senast i samband med de skadliga insekternas svärmning så att minst 80 procent av barkytan inte längre är duglig som yngelsubstrat för de skadliga insekterna.*

- De tre översta lagren i en välta med rått barrvirke av gran täcks med överdrag eller en välta med rått barrvirke av tall täcks helt. Täckningen bör göras före de skadliga insekternas svärmning för att nå önskad effekt. Täckning kan ske med sådant virke eller avverkningsrester som inte är tjänligt som yngelmaterial för de skadliga insekterna.
- De tre översta lagren i en välta med rått barrvirke av gran, som lagts i vältan före de skadliga insekternas svärmning, transporteras till skogsindustri eller terminal efter svärmningen men senast det datum då lagringsförbud inträder, eller behandlas på ett sätt som förhindrar kläckningen av en ny generation skadliga insekter. Exempel på sådan behandling kan vara flisning eller barkning.
- Rått barrvirke med skadliga insekter flisas. Detta utförs före det datum då lagringsförbud inträder och är särskilt lämpligt vid lagring av rått barrvirke som avses att lagras torrt.
- Rått barrvirke bevattnas. Rått barrvirke av tall bör bevattnas minst två veckor och rått barrvirke av gran minst fyra veckor före de tidpunkter då lagringsförbud inträder för obehandlat barrvirke. Bevattningen bör pågå i minst åtta veckor och omfatta minst 50 mm vatten per dygn.
- Rått barrvirke behandlas med insekticider senast i samband med insekternas svärmning. Sådan behandling bör ske endast om ingen av de ovan angivna skogsskyddsåtgärderna kan vidtas. (SKSFS 2017:1)

6:14 Med lagring avses i dessa föreskrifter och allmänna råd att rått barrvirke lämnas kvar inom avverkningsområdet eller att det lagras längs bilväg eller på annan plats.

BEKÄMPNING AV GRANBARKBORRE I VISSA OMRÅDEN (6:15-6:21)

6:15 Åtgärder ska, enligt vad som anges nedan, vidtas för bekämpning av granbarkborre inom

- Södermanlands, Östergötlands, Jönköpings, Kronobergs, Kalmar och Blekinge län,
- Skåne län: Osby, Östra Göinge, Bromölla, Kristianstads, Hörby, Höör, Hässleholms, Perstorps, Klippans, Örkelljunga och Ängelholms kommuner,
- Västra Götalands län: Vara, Falköpings, Tidaholms, Hjo, Tibro, Skövde, Skara, Lidköping, Götene, Mariestads, Gullspångs, Töreboda och Karlsborgs kommuner,
- Örebro län: Laxå, Askersunds, Hallsbergs, Kumla, Örebro och Lekebergs kommuner,

- Gävleborgs län: Nordanstigs, Hudiksvalls, Ljusdals, Bollnäs, Ovanåkers och Söderhamns kommuner,
- Västernorrlands län: Härnösands, Kramfors, Sollefteå, Sundsvalls, Timrå och Ånge kommuner,
- Jämtlands län: Östersunds kommun, Bräcke och Ragunda kommuner, de delar av Bergs och Härjedalens kommuner som ligger öster om väg E 45, Ströms, Alanäs, Gåxsjö, Hammerdals, Fjällsjö, Bodums och Tåsjö distrikt inom Strömsunds kommun (SKSFS 2019:1).

6:16 Vad som föreskrivs nedan gäller inom i 15 § angivna områden utöver vad som gäller enligt 1-14 §§.

6:17 har upphävts genom (SKSFS 2012:2).

SKADAD SKOG

6:18 När mer än 3 m³sk råa granar inom ett hektar skadats före den 1 juni genom storm, snöbrott, brand eller på annat sätt, ska den volym som överstiger 3 m³sk forslas till terminal, skogsindustri eller göras otjänlig som yngelmaterial för granbarkborrar senast den 1 juli. Om skadan inträffat från och med 1 juni till och med 15 september ska ovannämnda åtgärder ske senast inom 5 veckor från skadetidpunkten.

Inom Östersunds kommun, Härnösands, Kramfors, Sollefteå, Sundsvalls, Timrå, Ånge, Bräcke och Ragunda kommuner, de delar av Bergs och Härjedalens kommuner som ligger öster om väg E 45, samt inom Ströms, Alanäs, Gåxsjö, Hammerdals, Fjällsjö, Bodums och Tåsjö distrikt inom Strömsunds kommun gäller tidpunkten 15 juni istället för 1 juni och 15 juli istället för 1 juli (SKSFS 2019:1).

VIRKESLAGRING

6:19 Rått granvirke, oavsett diameter, som inte omfattas av 20 § och som avverkats före den 1 juni ska senast den 1 juli samma år forslas till terminal, skogsindustri eller göras otjänligt som yngelmaterial. För rått granvirke som avverkats under juni månad ska ovannämnda åtgärder ske senast den 1 augusti och för rått granvirke som avverkats under juli månad ska ovannämnda åtgärder ske senast den 1 september samma år.

Inom Östersunds, Härnösands, Kramfors, Sollefteå, Sundsvalls, Timrå, Ånge, Bräcke och Ragunda kommuner, de delar av Bergs och Härjedalens kommuner som ligger öster om väg E 45, samt inom Ströms, Alanäs, Gåxsjö, Hammerdals, Fjällsjö, Bodums och Tåsjö distrikt inom Strömsunds kommun gäller tidpunkten 15 juni istället för 1 juni och 15 juli istället för 1 juli (SKSFS 2019:1).

ÅTGÄRDER NÄR INSEKTSANGREPP HAR SKETT

6:20 Har råa granar, såväl stående och liggande träd som avverkat virke utsatts för angrepp av granbarkborre får Skogsstyrelsen besluta att skogsmarkens ägare eller annan som förfogar över skog eller virke senast den 1 juli, eller om angreppet skett från och med 1 juni till och med 15 september vid tidpunkt som Skogsstyrelsen bestämmer, ska ha avverkat angripna träd och ha transporterat allt angripet virke till terminal, industri eller behandlat det så att någon ny insektsgeneration inte kan lämna virket (sök- och plockmetoden). Detta gäller inte träd och virke som uppenbart saknar betydelse som yngelmateriel för granbarkborre.

Inom Östersunds, Härnösands, Kramfors, Sollefteå, Sundsvalls, Timrå, Ånge, Bräcke och Ragunda kommuner, de delar av Bergs och Härjedalens kommuner som ligger öster om väg E 45, samt inom Ströms, Alanäs, Gåxsjö, Hammerdals, Fjällsjö, Bodums och Tåsjö distrikt inom Strömsunds kommun gäller tidpunkten 15 juni istället för 1 juni och 15 juli istället för 1 juli.

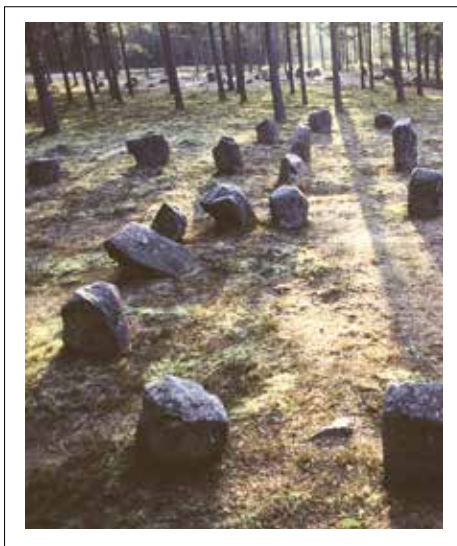
Om det av särskilda skäl behövs av hänsyn till lokala förhållanden får Skogsstyrelsen besluta att åtgärderna ska vara vidtagna vid andra tidpunkter än de nämnda (SKSFS 2019:1).

UTFÖRANDET AV VISSA AVVERKNINGAR

6:21 Avverkningen skall utföras så att bekämpningen inte försvåras. Om det behövs för att motverka ytterligare insektsangrepp, får Skogsstyrelsen besluta att avverkningar inom bekämpningsområdet skall ske på en tid eller ett sådant sätt som inte försvårar bekämpningen.

ALLMÄNNA RÅD TILL 6:21

Där det lokalt finns särskilt stor risk för angrepp av granbarkborre bör inte råa granar med en diameter över 15 cm på bark med undantag för högstubbar lämnas kvar på hygget vid förnygringsavverkning. Granar av stor betydelse för naturvården bör dock lämnas.



Hänsyn till naturvården, kulturmiljövården och rennäringen

30 § *Hänsyn till naturvårdens och kulturmiljövårdens intressen*

31 § *Hänsyn till rennäringen*

30 §

HÄNSYN TILL NATURVÅRDENS OCH KULTURMILJÖVÅRDENS INTRESSEN

30 § Regeringen eller den myndighet som regeringen bestämmer får meddela föreskrifter om den hänsyn som ska tas till naturvårdens och kulturmiljövårdens intressen vid skötseln av skog, såsom i fråga om hyggens storlek och utläggning, beståndsanläggning, kvarlämnande av träd och trädsamlingar, gödsling, dikning och skogsbilvägars sträckning.

Regeringen eller den myndighet som regeringen bestämmer får också meddela föreskrifter om de åtgärder som ska vidtas för det fall föreskrifter enligt första stycket inte har följts.

Bemyndigandena i första och andra styckena medför inte befogenhet att meddela föreskrifter som är så ingripande att pågående markanvändning avsevärt försvåras.

FÖRORDNING

30 § Föreskrifter som avses i 30 § skogsvårdslagen (1979:429) meddelas av Skogsstyrelsen efter samråd med Naturvårdsverket, Riksantikvarieämbetet och annan central förvaltningsmyndighet som kan beröras.

Skogsstyrelsen skall samråda med kommunen i frågor av särskild vikt med hänsyn till de lokala förhållandena. *Förordning (2005:1149).*

7 KAP. FÖRESKRIFTER OCH ALLMÄNNA RÅD

ALLMÄNT

7:1 Dessa föreskrifter om den hänsyn som ska tas till naturvårdens och kulturmiljövårdens intressen gäller vid all skötsel av skog på mark som omfattas av skogsvårdslagen.

Föreskrifterna i detta kapitel ska inte gälla skötsel av skog på mark som disponeras av universitet, högskola eller annan forskningsinstitution under en tid av minst tio år för vetenskapliga ändamål. *(SKSFS 2015:2).*

ALLMÄNNA RÅD TILL 7:1

Med skötsel av skog bör avses avverkning, hyggesbehandling, beståndsanläggning, beståndsvård, uttag av skogsbränsle, skogsbil- och traktorvägar,

bas- och stickvägar, skogsgödsling, skogsmarkskalkning, avlägg och andra skogsbruksåtgärder.

Den hänsyn i form av till exempel kvarlämnade träd, trädssamlingar och döda träd som tagits i samband med skötsel av skog bör skyddas vid kommande åtgärder.

När det finns möjligheter att i skogsskötseln efterlikna naturliga eller äldre kulturbetingade störningar i skogen, bör dessa möjligheter beaktas.

Skogsstyrelsen har meddelat allmänna råd till 7 kap. 26 § för användning av kvävegödselmedel på skogsmark. Dessa allmänna råd bör vara tillämpliga för såväl mineralgödsel som organiska gödselmedel.

7:2 Med uttrycket skador ska förhindras eller begränsas avses i föreskrifterna att skador ska förhindras helt, om det är möjligt utan att den pågående markanvändningen avsevärt försvåras, eller i annat fall begränsas så långt det är möjligt inom denna ram.

ALLMÄNNA RÅD TILL 7:2

Den markanvändning som avses i föreskrifterna bör avse markanvändningen inom berörd del i enlighet med 31 kap. miljöbalken (1998:808).

7:3 I 2 kapitlet miljöbalken finns allmänna hänsynsregler.

7:4 Om det finns särskilda skäl, får Skogsstyrelsen medge undantag från föreskrifterna i detta kapitel.

7:5 har upphävts genom (SKSFS 2013:2).

7:6 har upphävts genom (SKSFS 2013:2).

TRÄDSLAGSBLANDNING

7:7 Vid skötsel av skog ska inslag av växtplatsens naturligt förekommande trädslag behållas och ges förutsättningar att utvecklas väl. Om förekomsten av vissa sådana trädslag är obetydlig, ska ett ökat inslag eftersträvas.

ALLMÄNNA RÅD TILL 7:7

Inslag av naturligt förekommande trädslag kan ökas genom att utnyttja och vårda befintligt uppslag av föryngring, särskilt där förhållandena är gynnsamma för detta, exempelvis i fuktiga partier och i zoner mot impediment, vatten, jordbruksmark och bebyggelse.

TRÄD, TRÄDSAMLINGAR OCH DÖDA TRÄD

7:8 Vid all avverkning ska av hänsyn till arter, kulturmiljön och landskapsbilden buskar och enstaka träd, trädsamlingar, och döda träd lämnas kvar. (SKSFS 2013:2).

ALLMÄNNA RÅD TILL 7:8

Exempel på träd, buskar och döda träd som bör lämnas kvar är:

- äldre vindfällen, högstubbar och torrakor,
- äldre träd invid ägogränser och myrstackar,
- äldre lövträd i barrskog som till exempel ek, bok, asp, sälg och björk,
- hassel, lind, lönn, ask och alm,
- ovanliga träd och buskar, till exempel idegran, lundalm, vresalm, getapel, tibast och hagtorn,
- genetiskt märkliga träd, till exempel ormgran och flikbladig björk,
- levande eller döda träd, stubbar och lågor med öppna brandljud,
- biologiskt värdefulla träd som kan utgöra livsmiljö eller boplats för skyddsvärda arter och med koppling till tidigare trädgeneration till exempel gamla tallar, granar och lövträd,
- bärande träd, vårdträd, kulturväxter som till exempel träd och buskar till prydnad och hushållning samt träd som tidigare hamlats liksom äldre vidkroniga träd i igenvuxna kulturmarker,
- träd med namn, tradition och/eller spår av äldre kultur, till exempel träd med ristningar eller barktäkt.

En viss andel av både gran- och tallstubbar samt samtliga stubbar av lövträd bör lämnas vid stubbskörd.

Framtida miljövärden kan utvecklas och främjas genom att koncentrera åtgärder som högkapning, stamläggning och ringbarkning samt genom att ställa träd gruppvis på utvalda utvecklings- eller hänsynsytor.

När trädgrupper lämnas på hyggesytan bör de för att minska risken för stormfällning efter avverkning i möjligaste mån sparas intill stormkänsliga träd med höga värden.

Inom områden som inte påverkats av kalavverkning och som därför varit kontinuerligt trädbevuxna under flera trädgenerationer bör buskar och träd eller trädsamlingar lämnas kvar på så sätt att den ekologiska kontinuiteten så långt som möjligt bevaras.

Inom områden som har betydelse för landskapsbild, rekreation, friluftsliv och turism och inom områden som har estetiska värden bör träd eller trädsamlingar lämnas kvar så att dessa värden så långt som möjligt bevaras. (SKSFS 2013:2).

7:9 När det finns grova lövträd, ovanliga trädslag, träd av mycket hög ålder, döende och döda träd, hålträd, boträd och träd som kan

utvecklas till boträd samt kulturpåverkade träd, ska i första hand sådana träd lämnas kvar.

HYGGEN

7:10 Hyggens storlek och utläggning ska anpassas till natur- och kulturmiljön. En begränsning av hyggenas storlek ska eftersträvas.

ALLMÄNNA RÅD TILL 7:10

Anpassningen av ett hygges storlek och utläggning bör ske bland annat med hänsyn till omgivande skog, markegenskaper, hydrologi, terrängförhållanden och rekreationsvärden. På finjordsrika marker, vid kraftig lutning eller på blöta/fuktiga marker bör mindre hyggen eftersträvas.

Storleken är även beroende av i vilken utsträckning träd och trädsamlingar lämnas kvar på hygget. Mellan två större hyggen inom en brukningsenhet bör det finnas skog som utgör minst en behandlingsenhet eller ett större skogklätt impediment. I annat fall bör ett nytt hygge inte tas upp förrän skogen på det äldre hygget lämnat plantskogsstadiet.

Anpassningen till natur- och kulturmiljön underlättas vid samverkan över fastighetsgränserna.

Nära tätorter och i skärgårdar är det särskilt angeläget att hyggesstorleken begränsas.

SKOGSBILVÄGAR OCH TRAKTORVÄGAR

7:11 Med skogsbilväg avses här en väg huvudsakligen avsedd för skogsbrukets behov där virkestransport kan ske med lastbil.

7:12 Med traktorväg avses här en iordningställd väg av varaktig beskaffenhet huvudsakligen avsedd för skogsbrukets behov där virkestransport kan ske med terränggående motorfordon, men inte med lastbil.

7:13 När skogsbilvägar och traktorvägar byggs, ska skador förhindras eller begränsas på natur- och kulturmiljön.

ALLMÄNNA RÅD TILL 7:13

Skogsbilvägar bör samordnas över fastighetsgränser. Vid planeringen bör flera alternativa vägsträckningar övervägas. Sträckningen bör anpassas till terrängen. Väggtan bör inte göras bredare än nödvändigt. Vägens skärningsslänter och bankhöjder bör begränsas. Vägar bör inte anläggas i direkt anslutning till sjöstränder, vattendrag, hänsynskrävande biotoper, kulturlämningar och allmänt nyttjade stigar. Grävning i våtmark bör undvikas.

7:14 Passager över vattendrag ska utformas så att vandringshinder för vattenlevande organismer inte uppstår och att vattendraget behåller sin naturliga botten.

7:15 Regler om vattenverksamhet finns i 11 kap. miljöbalken.

7:16 Vägdiken ska utformas så att de inte ansluter direkt till vattendrag eller sjö, eller åtgärder vidtas så att skadlig slamtransport förhindras.

HÄNSYNSKRÄVANDE BIOTOPER, KULTURMILJÖER OCH KULTURLÄMNINGAR

7:17 Vid all skötsel av skog ska skador i och invid hänsynskrävande biotoper, kulturmiljöer och kulturlämningar i skogen förhindras eller begränsas.

ALLMÄNNA RÅD TILL 7:17

Exempel på vad som kan vara hänsynskrävande biotoper i skogen är:

- örtrika områden längs dråg, bäckar, åar och andra vattendrag,
- kärr och småvatten,
- områden vid källor och källpåverkad mark,
- strand- och sumpskogar med naturskogskaraktär,
- äldre skog på uddar och mindre öar i hav, sjöar, vattendrag och myrmarker,
- raviner, klyftor och blockmarker samt berg- och rasbranter,
- äldre hållmarksskog,
- äldre sandtallskogar med påtagligt inslag av mycket gamla träd,
- naturskogsrester,
- yngre brandfält,
- äldre trädbestånd med påtagligt stor mängd hänglav eller död ved,
- örtrika bestånd på kalkrika marker,
- äldre hassellundar,
- tidigare åkerholmar som ingår i skogsmark,
- brynmiljöer i anslutning till öppen jordbruksmark,
- äldre skogsbeten, samt
- igenvuxna hagmarker och lövängar som varit trädbevuxna under flera trädgenerationer.

Med kulturmiljö bör här avses en miljö som historiskt påverkats av människan. Kulturmiljön kan innefatta både enskilda objekt såväl som stora landskapsavsnitt och utgör en del av kulturarvet.

Med kulturlämning bör här avses väl avgränsade lämningar efter människors verksamhet som kan antas ha tillkommit 1850 eller senare och som inte bedöms som fornlämningar, vilka även benämns som övriga kulturhistoriska lämningar.

Exempel på vad som kan vara kulturmiljöer och kulturlämningar i skogen är:

- slåttermyrar och översilningsängar inklusive dämmen och kanaler,
- husgrunder, övergivna torpställen med inägomark, förvildade trädgårdar och fåbodvallar,
- röjningsrösen, stenmurar och äldre färdvägar, stigar med namn och tradition samt rösningar och ristningar,
- kvarnar, sågar, smedjor och anordningar för flottning vid vatten-drag,
- kolningsanläggningar och tjärframställningsplatser, samt
- kulturlämningar efter äldre tiders renskötsel.

Träd som på grund av vidtagen skötsel av skog riskerar att falla och därmed orsaka skador bör tas bort från kulturlämningar såvida dessa träd inte har mycket höga naturvärden.

Stubbskörd bör inte ske i och invid hänsynskrävande biotoper, kulturmiljöer och kulturlämningar. (SKSFS 2014:7).

7:18 För områden och kulturmiljöer (fornlämningar) som omfattas av 7 kap. miljöbalken (1998:808) respektive 2 kap. kulturmiljölagen (1988:950) gäller nämnda bestämmelser i stället för dessa föreskrifter. (SKSFS 2013:2).

HÄNSYN TILL ARTER

7:19 Skador till följd av skogsbruksåtgärder ska förhindras eller begränsas i livsmiljöer och på substrat där det förekommer prioriterade fågelarter, vilka framgår av bilaga 4, samt arter markerade med N och n i bilaga 1 till artskyddsförordningen (2007:845) eller som betecknas som akut hotade, starkt hotade, sårbara eller nära hotade.

I artskyddsförordningen finns regler om artskydd. (SKSFS 2013:2).

ALLMÄNNA RÅD TILL 7:19

Med skador bör här även avses avsiktligt dödande, störande, förstörande av ägg eller skadande eller förstörande av djurens fortplantningsområden eller viloplatsar.

Arter som omfattas av artskyddsförordningen eller som betecknas som akut hotade, starkt hotade, sårbara eller nära hotade förekommer ofta i hänsynskrävande biotoper, men också på lokaler som inte påtagligt avviker från omgivande skog, som exempelvis i ädellövskogar, låg- och högortbarrskogar, kalkmarksskogar och sandbarrskogar.

Information om vilka arter som kan vara akut hotade, starkt hotade, sårbara och nära hotade kan fås bland annat från gällande rödlista¹.

¹Rödlistan arbetas fram av Artdatabanken, cirka vart femte år, men beslutas av Naturvårdsverket.

För däggdjur och fåglar infaller fortplantningstiden normalt under perioden den 1 mars-31 juli. För havsörn och kungsörn börjar den känsliga perioden redan omkring den 1 januari. I Västerbottens och Norrbottens län bör havsörn och kungsörn skyddas från störningar mellan den 1 februari och den 31 augusti. Bivråk bör anses störningskänslig till den 31 augusti i hela landet. (SKSFS 2013:2).

SKYDDSZONER

7:20 Med skyddszoner avses här ett område som behövs för att förhindra eller begränsa skadlig inverkan på angränsande miljöer vid skötsel av skog.

7:21 Skyddszoner med träd och buskar ska lämnas kvar vid skötsel av skog i sådan utsträckning som behövs av hänsyn till arter, vattenkvalitet, kulturmiljö, kulturlämningar och landskapsbild. (SKSFS 2013:2).

ALLMÄNNA RÅD TILL 7:21

Exempel på miljöer som kan behöva skyddszoner är områden med hänsynskrävande biotoper, kulturmiljöer och kulturlämningar.

Utformning av skyddszoner med hänsyn till vattenkvalitet samt arter i och kring hav, sjöar, vattendrag, samt blöta marker, till exempel våtmarker och myrar bör ske utifrån arters känslighet och behov samt mark- och vattenförhållanden. Detta kan till exempel ske genom att vegetation lämnas för att bibehålla beskuggning och näringsupptag samt stabilisering av mark.

Utformning av skyddszoner med hänsyn till rekreation och friluftsliv bör ske utifrån upplevelsevärden och med utgångspunkt från de aktiviteter som bedrivs.

Utformning av skyddszoner med hänsyn till arter på fastmark, såsom till exempel ravinmiljöer och risbon, bör ske utifrån arters eller miljöers egenskaper till exempel genom att säkerställa beskuggning eller solinstrålning, samt att motverka kanteffekter.

Utformning av skyddszoner med hänsyn till kulturmiljöer och kulturlämningar bör ske utifrån till exempel kulturarvet och upplevelsevärdet. Detta kan till exempel ske genom att körning, markberedning och plantering undviks.

I anslutning till hav, sjöar, vattendrag och fuktiga miljöer samt kulturmiljöer, jordbruksmark och bebyggelse kan utvecklande av miljövärden ske. Vid förnygringsavverkning mot vatten kan detta ske genom till exempel att skyddszonen efter avverkning lämnas oplanterad alternativt planteras med trädslag som bevarar eller utvecklar natur- eller kulturmiljövärden.

I samband med röjning kan det ske till exempel genom att barrträd röjs bort för att gynna lövträd och buskar och i gallring kan det ske till exempel genom luckhuggning för att gynna ett lövuppslag. Syftet bör vara att på sikt erhålla en olikåldrig flerskiktad zon mot vatten, med för växtplatsen lämplig artsammansättning.

I anslutning till till exempel kulturmiljöer, jordbruksmark eller bebyggelse kan det ske till exempel genom plantering av för lokalen lämpliga trädslag, samt röjning och gallring för att öppna upp och släppa in ljus. Grova träd, lövträd, samt bärande träd och buskar bör gynnas. (SKSFS 2013:2).

7:22 Vid skogsplantering på nedlagd jordbruksmark ska en skyddszon utmed sjöar, vattendrag, kulturmiljöer och öppen jordbruksmark samt bebyggelse lämnas oplanterad eller planteras med lövträd.

MARK OCH VATTEN

ALLMÄNT

7:23 Skador till följd av skötsel av skog ska förhindras eller begränsas på mark och vatten.

7:24 Vid skötsel av skog ska skadligt näringsläckage och skadlig slamtransport till sjöar och vattendrag förhindras och vattenkvaliteten bibehållas eller förbättras. Vid användning av bekämpningsmedel, drivmedel eller oljor ska det ske så att skador på miljön förhindras.

ALLMÄNNA RÅD TILL 7:24

Med bibehållen eller förbättrad vattenkvalitet bör avses sådana fall där de av vattenmyndigheterna fastställda miljökvalitetsnormerna för vatten följs.

Vid användning av ämnen för produktionshöjning eller kompensation av biomassauttag bör inte tillförsel av tungmetaller och andra skadliga ämnen överstiga det som normalt förs bort vid uttag av biomassa.

7:25 Framkomligheten på allmänt nyttjade stigar, stigar av kulturhistoriskt intresse samt permanenta spår och leder får inte försvåras genom att röjnings-, hyggesrensning- eller avverkningsrester lämnas eller att körskador förorsakas. Markberedning och plantering får inte utföras på sådana stigar och leder.

KVÄVEGÖDSLING

7:26 När skogsgödsling utförs ska det ske så att skador förhindras eller begränsas. (SKSFS 2013:2).

ALLMÄNNA RÅD TILL 7:26

1. Allmänt

Dessa allmänna råd bör tillämpas på konventionell användning av kvävegödselmedel.

Med konventionell användning av kvävegödselmedel avses att:

- det gödslade beståndet utgörs av frisk, välsluten, gallringsskog, äldre skog (ännu inte slutavverkningsmogen) eller slutavverkningsmogen skog,
- maximalt 200 kg kväve per hektar i form av mineralgödselmedel tillförs vid ett och samma tillfälle,
- det ska gå minst 8 år till omgödsling sker eller 10 år till föryngringsavverkning.

Med kvävegödselmedel avses i dessa allmänna råd kalkkammonsalt peter, det vill säga handelsgödselmedel som innehåller kväve, kalcium och magnesium och där kväve är det viktmassigt dominerande näringsämnet.

Dessa allmänna råd bör även tillämpas vid användning av organiska kvävegödselmedel, vad avser maximala givor för kväve i skilda områden, samt marker och områden som inte bör kvävegödsas. Andra restriktioner för användning av gödselmedel, till exempel avseende innehåll av skadliga ämnen, behandlas inte i dessa allmänna råd.

De begränsningar som anges i dessa allmänna råd gäller inte gödsling för forsknings- och försöksverksamhet eller för att förbättra marktillståndet efter matjords- eller grustäkt

Nedanstående begränsningar bör iakttas för att minimera risken för att kvävegödsling ska bidra till:

- försurning av vatten och mark,
- kväveutlakning och kraftigt förhöjda halter av oorganiskt kväve i yt- och grundvatten,
- en riskabelt stor uppbyggnad av markens kväveförråd,
- utslagning eller störning av särskilt känsliga arter,
- skador på forn- och kulturlämningar. (SKSFS 2015:3).

2. Begränsningar i olika delar av landet

Inom område 1 bör skogsgödsling med kvävegödselmedel på fastmark inte ske.

Område 1 omfattar I, K, M och N län samt delar av F (Gislaved, Gnosjö, Jönköping, Mullsjö, Nässjö, Sävsjö, Vaggeryd och Värnamo kommun), G (Alvesta, Lessebo, Ljungby, Markaryd, Tingsryd, Växjö och Älmhult kommun), H (Borgholm, Emmaboda, Mörbylånga och Torsås kommun) och O län (Ale, Alingsås, Bollebygd, Borås, Essunga, Falköping, Färgelanda, Göteborg, Herrljunga, Härryda, Kungälv, Lerum, Lilla Edet, Lysekil, Mark, Munkedal, Mölndal, Orust, Partille, Sotenäs, Stenungsund, Strömstad, Svenljunga, Tanum, Tjörn, Tranemo, Trollhättan, Uddevalla, Ulricehamn, Vårgårda, Vänersborg och Öckerö kommun).

Inom område 2 bör skogsgödning med kvävegödselmedel på fastmark inte ske. På marker där gran är det dominerande trädslaget och där grenar och toppar, inklusive barr, skördats eller planeras att skördas i samband med förnygringsavverkning, kan dock skogsgödning ske med maximalt 150 kg kväve per hektar under en skogsgeneration.

Område 2 omfattar E län och delar av F (Aneby, Eksjö, Habo, Tranås och Vetlanda kommun), G (Uppvidinge kommun), H (Hultsfred, Högsby, Kalmar, Mönsterås, Nybro, Oskarshamn, Vimmerby och Västervik kommun) och O län (Bengtstors, Dals-Ed, Grästorp, Gullspång, Götene, Hjo, Karlsborg, Lidköping, Mariestad, Mellerud, Skara, Skövde, Tibro, Tidaholm, Töreboda, Vara och Åmål kommun).

Inom område 3 bör skogsgödning på fastmark inte utföras med mer än totalt 300 kg kväve per hektar under en skogsgeneration.

Område 3 omfattar AB, C, D, S, T, U, W och X län.

Inom område 4 bör skogsgödning på fastmark inte utföras med mer än totalt 450 kg kväve per hektar under en skogsgeneration.

Område 4 omfattar AC, BD, Y och Z län.

Områdesindelning för begränsning av skogsgödning



3. Marker som inte bör gödglas

Kvävegödning av skogsmark bör ståndortsanpassas och inte utföras på följande marker:

- marker med högre ståndortsindex än G 30,
- brunjordar och övergångsjordar med skogstyperna högört och lågört,
- marker med lägre ståndortsindex än T 16,
- torvmarker,
- lavmarker,

- grunda jordar som också är genomsläppliga,
- marker med skenhälla,
- fastmarker med välförmultnat kärrtorvlager,
- utströmningsområden och blöta marker,
- hänsynskrävande biotoper,
- kulturmiljöer och kulturlämningar, där kvävegödsling kan ha en negativ påverkan på de värden som ska skyddas

Lavmarker är ståndorter där lavarna upptar mer än 25 procent av botenskiktet och innefattar markvegetationstyperna lavtyp och lavrik typ. Grunda jordar är marker med riklig hållförekomst eller med genomsnittligt jorddjup mindre än 25 cm. Med jorddjup avses här avstånd från markytan till berggrund. Till genomsläppliga jordar räknas sedimentjordar från grovsand och grövre marktextur samt sandig morän och grövre jordarter. Torvmark är jordar med minst 30 cm tjockt humusskikt.

4. Områden inom vilka kvävegödsling inte bör ske samt skyddszoner till dessa

Vid skogsgödsling bör gödselmedel inte spridas över de områden som anges i nedanstående tabell. Dessutom bör ögödslade skyddszoner lämnas mot sådana områden. Mindre avvikelser kan dock tolereras inom skyddszonen dock högst motsvarande 10 kg gödselmedel per hektar.

Gödselmedel bör inte spridas över	Skyddszonens minsta bredd i meter
Sjö och vattendrag som är vattenförande året runt	25
Våtmarker med mycket höga eller höga natur- och kulturvärden (motsvarande klass 1 och 2 i våtmarks- och sumpskogsinventeringen)	25
Formellt skyddad mark	25
Hänsynskrävande biotoper	25

Dessutom bör en gödslingsfri zon på 25 meter lämnas mot tomtmark och på 10 meter mot annans mark och väg. För vattendrag som inte är vattenförande året runt, samt vattenförande diken, bör gödsling utföras så att gödselmedel inte hamnar i vattendraget eller diket.

Med formellt skyddad mark avses i dessa allmänna råd områden som omfattas av bestämmelserna i 7 kap. miljöbalken (exempelvis naturreservat, biotopskydd och vattenskyddsområde) samt områden med naturvårdsavtal. Skogsgödsling inom eller i anslutning till Natura 2000 områden får inte – utan länsstyrelsens tillstånd – på ett betydande sätt påverka miljön inom det avgränsade området.

5. Anpassning av spridningen inom heterogena områden

Vid spridning av gödselmedel över heterogena områden med partier som inte bör gödulas bör spridningsmetoderna anpassas så att spridning över sådana partier undviks.

6. Tidpunkt för spridningen

Spridning av kvävegödselmedel bör inte ske:

- då väderleksförhållanden i kombination med mark- och vattenförhållanden gör att risken bedöms vara stor för att tillfört kväve hamnar på olämplig plats,
- på tjälad eller snötäckt mark,
- vid snösmältning. (SKSFS 2013:2).

SKOGSBRÄNSLEUTTAG OCH NÄRINGSKOMPENSATION

7:27 När träddelar utöver stamvirket tas ut ur skogen ska åtgärder vid behov vidtas så att skador inte uppstår på skogsmarkens långsiktiga näringsbalans och buffringsförmåga mot försurning. Stubbskörd får inte ske i skydds zoner mot sjöar och vattendrag.

ALLMÄNNA RÅD TILL 7:27

Tillförsel av mineralnäring, till exempel aska, bör ske som kompensation vid uttag av träddelar utöver stamvirke, motsvarande mer än ett halvt ton torrsubstans ren ohärdad aska, per hektar och omloppstid. Undantag kan göras om uttaget genomförts inom ett avrinningsområde där uttag av avverkningsrester endast kan överstiga ett halvt ton aska på en liten andel av arealen.

Uttag bör inte ske på starkt försurade marker eller på torvmarker som används för skogsproduktion utan tillförsel av mineralnäring. Vid användande av aska som näringskompenserande åtgärd bör askans mängd, form och sammansättning samt tidpunkt för åtgärden väljas så att kväveutlakning och förluster av tillförd näring begränsas.

Askan bör ha sitt ursprung i skogsbränsle, samt vara stabiliserad och långsamlös. Innehåll av näring, tungmetaller och andra skadliga ämnen bör finnas dokumenterade genom till exempel ett analysprotokoll. Maximalt 3 ton aska TS (torrsubstans) bör spridas per hektar och 10-årsperiod. Sammantaget under ett bestånds omloppstid bör inte mer än 6 ton aska TS tillföras per hektar.

Näringskompenserande åtgärder bör inte ske närmare än 25 meter mot sjöar, vattendrag, våtmarker, hänsynskrävande biotoper och tomtmark. Näringskompensation bör dessutom inte ske på kulturlämningar då metallföremål, organiskt material och det biologiska kulturarvet kan påverkas negativt.

Stubbskörd bör inte ske på blöt eller fuktig mark eller vid kraftig marklutning. I normalfallet bör stubbskörd inte heller ske på finjordsrik mark. Undantag kan göras för flacka bestånd som inte ligger i anslutning till vatten och där risken för markkompaktering bedöms liten. Åtgärden bör inte heller ske i anslutning till vattentäkter och allmänt nyttjade stigar. Stubbar bör inte skördas i eller invid basvägar.

TERRÄNGKÖRNING OCH MARKBEREDNING

7:28 Allvarliga körskador ska förhindras.

ALLMÄNNA RÅD TILL 7:28

Med allvarliga körskador bör avses sådana som

- leder till en skadlig utförsel av slam till sjöar och vattendrag,
- ändrar ett vattendrags sträckning,
- orsakar försumpning invid eller dämning av vattendrag,
- skadar torvmark i anslutning till sjöar och vattendrag,
- påverkar naturvärden i lämnad hänsyn,
- försämrar framkomlighet på allmänt nyttjade stigar och leder,
- försämrar upplevelsevärdet i allmänt nyttjade friluftsområden, eller
- skadar fornlämningar, fornlämningsområden och kulturlämningar.

Bas- och stickvägar, liksom avlägg bör planläggas och om möjligt förläggas till fastmark. För att förhindra körskador bör marken skyddas genom risning, byggande av kavelbro eller på annat sätt i den omfattning som behövs. Vid korsande av vattendrag eller vattenförande diken bör hjälpmedel, till exempel ris, flyttbar bro, stockmatta, eller kavelbro användas.

7:29 Markberedning som orsakar skador ska inte ske i skydds-zoner mot sjöar, vattendrag och våtmarker.

ALLMÄNNA RÅD TILL 7:29

Markberedning bör utföras på ett sådant sätt att skadlig erosion förhindras.

7:30 Markberedning som orsakar skador ska ske så att kulturlämningar, allmänt nyttjade stigar samt permanenta spår och leder inte skadas.

DIKEN

7:31 Skyddsdikning och rensning av diken ska avslutas innan de når sjöar och vattendrag eller åtgärder vidtas så att skadlig slamtransport förhindras. (SKSFS 2013:2).

ALLMÄNNA RÅD TILL 7:31

För att förhindra skadlig slamtransport bör rensning ske vid lågvatten och bildat slam fångas upp. Det kan till exempel ske med hjälp av sedimentationsbassänger, översilningar eller tillfälliga risproppar.

Rensning av diken bör utföras så att skadlig erosion och markskador i anslutning till diket förhindras. Det kan till exempel ske genom val av teknik och tidpunkt för åtgärden.

7:32 Bestämmelser om dikesrensning finns i 11 kap. 15 § miljöbalken.

7:33 § Med skyddsdikning avses i dessa föreskrifter detsamma som i 15 § skogsvårdsförordningen (1993:1096).

Skyddsdikning får inte utföras så att grundvattennivån blir lägre än före avverkningen. Dikenas djup ska begränsas och diken ska lämnas att växa igen efter att de uppfyllt sitt syfte. (SKSFS 2015:3).

ALLMÄNNA RÅD TILL 7:33

Behovet av skyddsdikning kan, där förhållandena så medger, minskas genom att en busk- eller trädskärm lämnas kvar, genom att markberedning sker i form av högläggning eller genom att skyddsdikning kombineras med dessa åtgärder.

På erosionsbenägna marker bör skyddsdikning undvikas. Skyddsdikeyn bör anpassas så att flödet blir långsamt. Skyddsdikeyn bör inte vara djupare än 0,5 meter.

PRIORITERING AV HÄNSYN

7:33 a En prioritering får endast göras om det inte är möjligt att inom intrångsbegränsningen ta all den hänsyn till naturvårdens och kulturmiljövårdens intressen som krävs under 7 kap. dessa föreskrifter.

Vid förekomst av prioriterade fågelarter enligt bilaga 4 eller arter som är markerade med N eller n på bilaga 1 till artskydds-förordningen (2007:845) ska hänsynen anpassas till arternas särskilda behov.

För att bevara livsmiljöer, vilda djur, växter² samt vilda fåglar³ och för att bibehålla eller förbättra vattenkvaliteten i sjöar och vattendrag⁴ ska följande prioriteras.

- hänsynskrävande biotoper
- gamla och/eller grova träd, äldre döda träd, samt äldre lövträd i barrdominerade bestånd
- skyddszoner mot sjöar och vattendrag. (SKSFS 2013:2).

ÅTERSTÄLLANDE EFTER SKADA

7:34 Om föreskrifterna inte har följts och detta medför skada ska följande åtgärder vidtas.

1. Kulturmiljöer och kulturlämningar som omfattas av skogsvårdslagen ska om möjligt återställas om körskador och spår efter markberedning uppstått. Kulturmiljöer och kulturlämningar ska rensas från täckande röjnings-, hyggesrensning- och avverkningsrester, så att lämningarna är väl synliga vid kommande åtgärder.

² Miljöbalken (1998:808) och skogsvårdslagen (1979:429)

³ Artskydds-förordningen (2007:845)

⁴ Miljöbalken (1998:808) och förordning (2004:660) om förvaltning av kvalitén på vattenmiljön

2. Allmänt nyttjade stigar samt permanenta spår och leder ska lagas och rensas från röjnings-, hyggesrensings- och avverkningsrester samt planterade plantor.
3. Vattendrag och diken ska rensas från röjnings-, hyggesrensings- och avverkningsrester och deras naturliga lopp återställas efter körskada om återställandet inte innebär en ökad negativ påverkan på vattenkvaliteten. Diken ska rensas från virke som lagts i för överfart och felaktigt avslutade diken som orsakar skadlig slamtransport ska åtgärdas.
4. Barrträdsplantor som planterats ska tas bort från skyddszoner på nedlagd jordbruksmark.
5. Allvarliga körskador ska återställas om återställandet inte innebär en ökad negativ påverkan på vattenkvaliteten. Detsamma ska gälla andra skador på mark och vatten som innebär skadligt läckage av slam, näring eller tungmetaller till sjöar, vattendrag eller diken, till följd av skötsel av skog. (SKSFS 2013:2).

31 §

HÄNSYN TILL RENNÄRINGEN

31 § Vid skötsel av skog ska i fråga om hyggens storlek och utläggning, beståndsanläggning, kvarlämnande av trädsamlingar och skogsbilvägars sträckning den anpassning ske som uppenbart påkallas med hänsyn till rennäringen. Vid planläggning och genomförande av åtgärderna ska eftersträvas att berörd sameby har årlig tillgång till sammanhängande betesområden och till vegetation som behövs inom områden för samling, flyttning och rastning av renarna. *Lag (1993:553).*

ALLMÄNNA RÅD

ALLMÄNNA RÅD TILL 31 § SKOGSVÅRDSLAGEN

ALLMÄNT

Dessa allmänna råd avser skogsbrukets hänsynstagande till rennäringen inom de områden där renskötsel enligt 3 § rennäringsslagen (1971:437) får bedrivas (renskötselområdet).

SAMRÅD

Inom renskötselområdet bör även utanför året-runt-markerna samråd hållas årligen mellan samebyar och större skogsägare med återkomman-

de skogsbruksåtgärder. Samrådet bör ske på motsvarande sätt som enligt föreskrifterna och de allmänna råden till 20 § skogsvårdslagen.

FÖRYNGRINGSÄVVERKNING

För att sammanhängande betesområden årligen ska finnas tillgängliga för varje sameby bör koncentration av hyggen undvikas.

Inom flyttleder och rastbeten är det särskilt viktigt att hänsyn tas. Föryngringsäverknings bör inte utföras så att flyttledens funktion onödigtvis försämras. Detta kan till exempel innebära att trädvegetation sparas i lämplig bredd upp till 100 meter i kanten av en myr.

Områden med arbetshagar och liknande anordningar, som traditionellt har utnyttjats för renskötseln, bör undantas från föryngringsäverknings till dess avtal om ersättningsanläggning träffats enligt bestämmelserna i rennäringslagen.

Inom uppsamlingsområden är det viktigt att föryngringsäverknings sker planmässigt så att områdenas funktion inte onödigtvis försämras.

I områden med viktig hänglavsförekomst är det angeläget att åstadkomma en samplanering mellan skogsbruket och rennäringslagen så att tillgången på hänglav kan utnyttjas under en längre tidsperiod.

Vid föryngringsäverknings inom hänglavsbärande skog bör mindre trädssamlingar sparas inom hygget som spridningskällor för hänglav.

BESTÅNDSANLÄGGNING

Markberedning som behövs för att trygga återväxten av skog bör ske med minsta möjliga påverkan på lavhävade marker samt så att framkomligheten vid flyttning och samling av renar inte onödigtvis försvåras.

SKOGSBILVÄGAR

Skogsbrukets vägnätsplanering bör ske efter samråd med berörda samebyar för att undvika sönderstyckning av betesområden och svårigheter att hålla renarna samlade vid betet.



Miljöanalys

32 § Miljöanalys

32 § MILJÖANALYS

32 § Regeringen eller den myndighet som regeringen bestämmer får föreskriva att det i ärenden enligt denna lag ska göras en analys av vilken inverkan nya metoder för skogens skötsel och nya skogsodlingsmaterial har på miljön. Föreskrifterna får innebära att en sådan analys ska göras av den som avser att använda en ny metod eller ett nytt skogsodlingsmaterial. *Lag (1998:821).*

FÖRORDNING

31 § I ärenden enligt skogsvårdslagen (1979:429) får Skogsstyrelsen besluta att det skall göras en miljöanalys av vilken inverkan en ny metod för skogens skötsel eller ett nytt skogsodlingsmaterial har på miljön, om verksamheten avses pågå i nämnvärd omfattning eller skall utföras i miljöer som är särskilt känsliga. *Förordning (1998:1540).*

32 § Skogsstyrelsen beslutar i varje enskilt ärende vad miljöanalysen ska innehålla. *Förordning (1998:1540).*

33 § Skogsstyrelsen får besluta att användaren av den nya skötselmetoden eller det nya skogsodlingsmaterialet ska göra och bekosta miljöanalysen.

När en miljöanalys görs av Skogsstyrelsen, får styrelsen besluta att användaren ska betala en avgift som helt eller delvis motsvarar kostnaden för analysen.

Vid bedömningen av om användaren ska svara för utförandet av eller kostnader för miljöanalysen ska hänsyn tas till omfattningen av användarens skogliga verksamhet och det intresse som användaren har av analysen i sin verksamhet. *Förordning (1998:1540).*

34 § Skogsstyrelsen skall inhämta yttrande över en miljöanalys från Naturvårdsverket och berörd Länsstyrelse. *Förordning (1998:1540).*



Tillsyn

32 a § - 32 f §	Register
33 §	Tillsynsmyndigheter
34 § - 34 a §	Tillsynsmyndighetens rätt att få upplysningar, handlingar och tillträde
35 §	Förelägganden och förbud samt åtgärder på den försumliges bekostnad
36 §	Säkerhet för återväxtåtgärder
37 §	Avgifter
38 §	Påföljder i form av böter eller fängelse
38 a §	Påföljder i form av böter
38 b §	Om påföljd vid föreläggande eller förbud
39 §	Förverkande av virke
40 §	Överklagande
41 §	Beslut som gäller omedelbart

32 a § – 32 f §

REGISTER

32 a § För de ändamål som anges i 32 b och 32 c §§ skall med hjälp av automatiserad behandling föras ett register över fysiska och juridiska personer som yrkesmässigt bedriver produktion eller införsel för saluföring av skogsodlingsmaterial eller handel med sådant material samt ett register över godkända frökällor. Dessa register ska ge offentlighet åt den information som ingår i registren.

Med frökälla avses frötäktssområde, frötäktsbestånd, fröplantage, föräldratråd till en familj, klon eller klonblandning enligt vad regeringen eller den myndighet som regeringen bestämmer närmare föreskriver i enlighet med rådets direktiv 1999/105/EG av den 22 december 1999 om saluföring av skogsodlingsmaterial. *Lag (2002:614)*.

32 b § I fråga om personuppgifter ska registret över fysiska och juridiska personer, som yrkesmässigt bedriver produktion eller införsel för saluföring av skogsodlingsmaterial eller handel med sådant material, ha till ändamål att tillhandahålla uppgifter för

1. verksamhet för vilken staten ansvarar enligt lag eller annan författning, och

a) som avser sådana näringsidkare som registrerats i registret, eller

b) som för att kunna utföras förutsätter tillgång till uppgifter om sådana näringsidkare,

2. aktualisering, komplettering eller kontroll av uppgifter om sådana näringsidkare i kund- eller verksamhetsregister eller liknande register, eller

3. uttag av urval av personuppgifter för direkt marknadsföring, dock med den begränsning som följer av artikel 21.2 och 21.3 i Europaparlamentets och rådets förordning (EU) 2016/679 av den 27 april 2016 om skydd för fysiska personer med avseende på behandling av personuppgifter och om det fria flödet av sådana uppgifter och om upphävande av direktiv 95/46/EG (allmän dataskyddsförordning), här benämnd EU:s dataskyddsförordning. *Lag (2018:365)*.

32 c § I fråga om personuppgifter ska registret över godkända frökällor ha till ändamål att tillhandahålla uppgifter för

1. verksamhet för vilken staten ansvarar enligt lag eller annan författning, och

a) som avser sådana frökällor som registrerats i registret, eller

b) som för att kunna utföras förutsätter tillgång till uppgifter om sådana frökällor,

2. omsättning av skogsodlingsmaterial och fast egendom på vilken en frökälla registrerats,

3. aktualisering, komplettering eller kontroll av uppgifter om frökällor i kund- eller verksamhetsregister eller liknande register, eller

4. uttag av urval av personuppgifter för direkt marknadsföring, dock med den begränsning som följer av artikel 21.2 och 21.3 i EU:s dataskyddsförordning.

Lag (2018:365).

32 d § Regeringen meddelar närmare föreskrifter om innehållet i de register som avses i 32 a § första stycket.

Lag (2002:614).

32 e § Skogsstyrelsen är personuppgiftsansvarig för behandlingen av personuppgifter i de register som avses i 32 a § första stycket. *Lag (2018:365).*

32 f § Skogsstyrelsen får för de ändamål som anges i 32 b och 32 c §§ medge direktåtkomst till de register som avses i 32 a § första stycket. *Lag (2002:614).*

32 g § Har upphävts genom lag (2018:365).

33 §

TILLSYNSMYNDIGHETER

33 § Skogsstyrelsen utövar tillsyn över efterlevnaden av denna lag och med stöd av lagen meddelade föreskrifter utom när det gäller 32 a–32 g §§. *Lag (2005:1164).*

FÖRORDNING

38 § Ytterligare föreskrifter för verkställigheten av skogsvårdslagen (1979:429) meddelas av Skogsstyrelsen.

34 § – 34 a §

TILLSYNSMYNDIGHETENS RÄTT ATT FÅ UPPLYSNINGAR, HANDLINGAR OCH TILLTRÄDE

34 § Tillsynsmyndigheten har rätt att på begäran få de upplysningar och handlingar som behövs för tillsynen enligt denna lag eller enligt föreskrifter som meddelats med stöd av lagen.

Tillsynsmyndigheten har vidare rätt att hos den som yrkesmässigt bedriver produktion av, handel med eller införsel av skogsodlingsmaterial få tillträde till mark, transportmedel, byggnader och stängda utrymmen, dock inte bostäder, för tillsyn enligt denna lag eller enligt föreskrifter som meddelats med stöd av lagen.

Tillsynsmyndigheten får begära handräckning av kronofogdemyndigheten för att få sådant tillträde som avses i andra stycket. *Lag (2005:1164).*

34 a § När Europeiska gemenskapernas kommission har beslutat om kontrollbesök enligt artikel 16.6 i rådets direktiv 1999/105/EG av den 22 december 1999 om saluföring av skogsodlingsmaterial har kommissionen rätt att få handräckning av Kronofogdemyndigheten för att genomföra följande åtgärder hos den som avses i 34 § andra stycket:

1. granska räkenskaper och andra affärshandlingar samt ta kopior av dessa handlingar, och
2. få tillträde till samtliga lokaler och markområden som utnyttjas av den som avses i 34 § andra stycket.

Kronofogdemyndigheten ska inte underrätta svaranden om handräckningen innan verkställighet sker. Därutöver gäller bestämmelserna i utsökningsbalken om verkställighet av förpliktelser som inte avser betalningsskyldighet eller avhysning. *Lag (2006:696).*

35 §

FÖRELÄGGANDEN OCH FÖRBUD SAMT ÅTGÄRDER PÅ DEN FÖRSUMLIGES BEKOSTNAD

35 § Tillsynsmyndigheten får meddela de förelägganden och förbud som behövs för att denna lag eller föreskrift som har meddelats med stöd av lagen ska följas.

Förelägganden och förbud kan förenas med vite.

Om någon inte rättar sig efter ett föreläggande, får tillsynsmyndigheten besluta att åtgärden ska vidtas på dennes bekostnad. *Lag (2014:890)*.

36 §

SÄKERHET FÖR ÅTERVÄXTÅTGÄRDER

36 § Om en avverkning föranleder förhållandevis dyra återväxtåtgärder i större omfattning, får Skogsstyrelsen i samband med avverkningen besluta att säkerhet ska ställas för fullgörandet av åtgärderna, om det skäligen kan befaras att åtgärderna annars inte blir vidtagna. Säkerheten skall avse de kostnader som Skogsstyrelsen får ta ut enligt 8 § andra stycket och 35 § fjärde stycket.

Säkerhet får även krävas som villkor för tillstånd enligt 16 § eller enligt 27 § första stycket.

Har Skogsstyrelsen enligt första stycket beslutat att säkerhet ska ställas, får avverkningen inte påbörjas förrän säkerheten har ställts och godkänts av Skogsstyrelsen.

Ställs inte säkerhet i fall som avses i första stycket, får Skogsstyrelsen meddela förbud att avverka skog på brukningsenheten utan Skogsstyrelsens tillstånd. *Lag (2005:1164)*.

ALLMÄNNA RÅD

ALLMÄNNA RÅD TILL 36 § SKOGSVÅRDSLAGEN

Med förhållandevis dyra återväxtåtgärder bör avses sådd och plantering.

Med större omfattning bör avses minst tre årsarealer och minst fem hektar.

Med årsareal avses här den betydelse begreppet har i föreskrifterna till 11 § skogsvårdslagen.

Som exempel på situationer när det skäligen kan befaras att återväxtåtgärder inte blir vidtagna kan följande nämnas.

Om skogsägaren tidigare försummat återväxtarbetet på brukningsenheten är ett exempel på en sådan situation.

Om skogsägaren har en svag ekonomi, vilket kan komma till uttryck genom tidigare avverkningar och brist på avverkningsbar skog på brukningsenheten, kan det också befaras att återväxtåtgärder inte blir vidtagna.

Vidare kan skogsägarens tidigare verksamhet, även icke skoglig sådan, ge anledning till en sådan bedömning.

37 § AVGIFTER

37 § Regeringen eller den myndighet som regeringen bestämmer får föreskriva att särskilda avgifter ska tas ut i ärenden enligt denna lag och för att täcka kostnader för tillsyn och kontroll. *Lag (1997:1241).*

FÖRORDNING

36 § Skogsstyrelsen får meddela föreskrifter om avgiftsskyldighet för

1. den som begärt förhandsbeslut enligt 13 § skogsvårdslagen (1979:429),
2. kontroll och tillsyn av produktion av, handel med och införsel av skogsodlingsmaterial, och
3. prövning av ansökan om godkännande av frökällor. *Förordning (2002:615).*

37 § Avgift tas ut för prövning av ansökan om tillstånd enligt 10 §. För ansökningsavgiftens storlek med mera gäller bestämmelserna i 9–14 §§ avgiftsförordningen (1992:191), varvid avgiftsklass 2 tillämpas. Varje parti som ansökan avser ska anses som ett avgiftsbelagt ärende.

Med ett parti avses en viss mängd skogsodlingsmaterial bestående av endera fröer, plantor, sticklingar eller något annat förökningsmaterial av

- samma trädslag,
- samma ålder och
- samma härkomst. *Förordning (2002:615).*

8 KAP. FÖRESKRIFTER

AVGIFTER

8:1 För förhandsbeslut enligt 13 § skogsvårdslagen ska den som begärt beslutet betala en avgift som motsvarar full kostnadstäckning för Skogsstyrelsens handläggning av ärendet.

38 § PÅFÖLJDER I FORM AV BÖTER ELLER FÄNGELSE

38 § Till böter eller fängelse i högst sex månader döms den som uppsåtligen eller av oaktsamhet.

1. bryter mot 6 b § första stycket, 10 § första stycket eller 10 a §,

2. bryter mot 15 § eller mot villkor i beslut som gäller avverkning och som har meddelats med stöd av 18 b § eller 18 c §,

3. bryter mot 36 § tredje stycket eller avverkningsförbud som avses i 36 § fjärde stycket,

4. inte rättar sig efter ett föreläggande eller bryter mot ett förbud som har meddelats för att 31 § ska följas,

5. genom avverkning eller andra åtgärder bryter mot 25 § första stycket första meningen, 27 § första stycket eller mot ett beslut om avverkning som har meddelats med stöd av 27 § tredje stycket.

I ringa fall döms inte till ansvar. *Lag (2010:930)*.

38 a §

PÅFÖLJDER I FORM AV BÖTER

38 a § Till böter döms den som uppsåtligen eller av oaktsamhet

1. bryter mot en föreskrift som regeringen eller, efter regeringens bemyndigande, en myndighet har meddelat med stöd av 7 § första stycket eller 11 §,

2. bryter mot en föreskrift som en myndighet har meddelat med stöd av regeringens bemyndigande enligt 10 § andra stycket, 20 § eller 29 § första stycket,

3. inte fullgör underrättelseskyldighet enligt föreskrifter som regeringen eller, efter regeringens bemyndigande, en myndighet har meddelat med stöd av 14 §,

4. inte rättar sig efter ett föreläggande eller bryter mot ett förbud som har meddelats för att en föreskrift enligt 30 § ska följas.

I ringa fall döms inte till ansvar. *Lag (2010:930)*.

38 b §

OM PÅFÖLJD VID FÖRELÄGGANDE ELLER FÖRBUD

38 b § Den som inte har rättat sig efter ett vitesföreläggande eller som har överträtt ett vitesförbud döms inte till ansvar enligt denna lag för en gärning som omfattas av föreläggandet eller förbudet. *Lag (2010:930)*.

39 § FÖRVERKANDE AV VIRKE

39 § Virke efter avverkning som innebär brott enligt denna lag eller värdet därav ska förklaras förverkat, om det inte är uppenbart obilligt. Lag (1993:553).

40 § ÖVERKLAGANDE

40 § Skogsstyrelsens beslut enligt denna lag eller enligt föreskrifter som har meddelats med stöd av lagen får överklagas hos allmän förvaltningsdomstol. Detsamma gäller beslut om avslag på ansökan om information enligt 26 § personuppgiftslagen (1998:204) och beslut om rättelse enligt 28 § samma lag.

Naturvårdsverket får överklaga Skogsstyrelsens beslut i fall som avses i 25 § andra stycket.

Prövningstillstånd krävs vid överklagande till kammarrätten. Lag (2005:1164).

41 § BESLUT SOM GÄLLER OMEDELBART

41 § Skogsstyrelsen får bestämma att dess beslut ska gälla omedelbart. Lag (2005:1164).

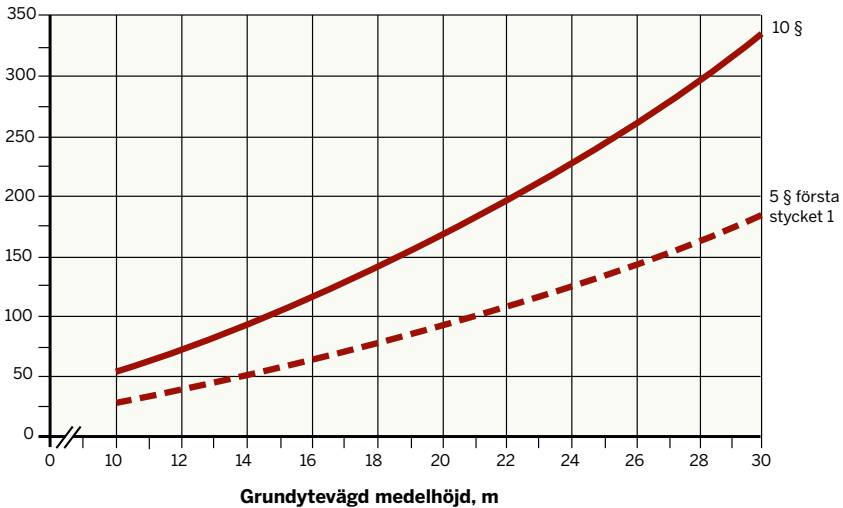
IKRAFTTRÄDANDEN OCH ÖVERGÅNGSBESTÄMMELSER

Ikraftträdanden och övergångsbestämmelser framgår av Svensk författningssamling och Skogsstyrelsens författningssamling.

Bilaga 1 – Virkesförrådsdiagram

Se allmänna råd till 5 § första stycket 1 skogsvårdslagen och allmänna råd till 3 kap. 2 § i Skogsstyrelsens föreskrifter.

Volym, m³sk/ha



— 10 § skogsvårdslagen

Lägsta virkesförråd efter en avverkning i barrskog som syftar till att främja skogens utveckling.

- - - 5 § första stycket 1 skogsvårdslagen

Virkesförråd i barrskog, björkskog och blandskog av barrträd och björk som anger den nivå där skyldighet att anlägga ny skog normalt inträder.

Med barrskog avses bestånd som till minst 7/10 består av tall och/eller gran.

Med björkskog avses bestånd som till minst 7/10 består av björk.

Med blandskog av barrträd och björk avses bestånd som till minst 7/10 består av sådana trädslag.

Bilaga 2 – Tabeller

Tabell 1. 2 kap. 9 och 11 paragraferna i Skogsstyrelsens föreskrifter. Lägsta antal huvudplantor som ska finnas per hektar vid senaste tidpunkt för hjälpplantering.

	Ståndortsindex H100	Stamantal/hektar		
		i allmänhet	i fjällnära skog	efter anläggning av barrträdsdominerad blandskog enligt särskilda regler om bidrag till anläggning av skog på områden med stormfälld skog
Tallskog*	T28+	2 300	1 800	2 300
	T24	2 000	1 600	2 000
	T20	1 700	1 300	1 700
	T16	1 300	1 000	1 300
	T12	1 100	900	1 100
Granskog	G36+	2 300	–	1 900
	G32	2 000	1 600	1 600
	G28	1 800	1 400	1 400
	G24	1 500	1 200	1 200
	G20	1 100	900	1 100
	G16	900	700	900
Björkskog	Alla	2 000	1 500	2 000

*) Gäller även contortatall

Tabell 2. 2 kap. 22 § i Skogsstyrelsens föreskrifter. Tall. För odling på viss latitud och höjd över havet anges i respektive ruta den sydligaste och den nordligaste tillätta härkomstlatituden. Alla latitudangivelser avser hela breddgrader, "55" innebär 55°00' till 55°59'.

Höjd över havet för odlingsplats	TALL														
	Härkomstlatituder: För skogsodling tillätta härkomster														
800-899									62-67						
700-799						60-65	61-66	62-67	63-68	64-66					
600-699						60-64	61-66	62-67	63-68	64-66	65-66	66-66			
500-599						59-64	60-65	62-67	63-68	64-66	65-66	66-66	67-66		
400-499					57-62	58-63	60-65	61-66	62-67	64-66	65-66	66-66	67-66		
300-399		55-58	55-59	55-60	56-61	58-63	59-64	60-65	62-67	63-68	65-66	66-66	67-66	68-66	
200-299		55-58	55-59	55-60	56-61	57-62	58-63	60-65	61-66	62-67	64-66	65-66	67-66	68-66	
100-199	55-57	55-58	55-59	55-60	56-61	57-62	58-63	59-64	60-65	62-67	63-68	64-66	66-66		
0-99	55-57	55-58	55-59	55-60	56-61	57-62	58-63	59-64	60-65	61-66	62-68	64-66			
Latitud för odlingsplats	55	56	57	58	59	60	61	62	63	64	65	66	67	68	

Tabell 3. 2 kap. 21 och 23 §§ i Skogsstyrelsens föreskrifter. Gran. För odling på viss latitud och höjd över havet anges i respektive ruta den sydligaste och den nordligaste tillätta härkomstlatituden. Alla latitudangivelser avser hela breddgrader, "55" innebär 55°00' till 55°59'.

Höjd över havet för odlingsplats	GRAN														
	Härkomstlatituder: För skogsodling tillätta härkomster														
800-899									60-64						
700-799						58-62	59-63	60-64	61-65	62-66					
600-699						57-61	58-62	60-64	61-65	62-66	63-67	64-68			
500-599						57-61	58-62	59-63	60-64	62-66	63-67	64-68	65-66		
400-499					55-60	56-61	57-62	59-63	60-64	61-65	63-66	64-68	65-66		
300-399		50-57	51-58	53-59	54-60	56-61	57-62	58-63	59-64	61-65	62-66	63-68	65-66	66-66	
200-299		50-57	51-58	52-59	54-60	55-61	56-62	58-63	59-64	60-65	61-66	63-67	64-68	65-66	
100-199	50-56	50-57	50-58	52-59	53-60	54-61	56-62	57-63	58-64	60-65	61-66	62-67	64-68		
0-99	50-56	50-57	50-58	51-59	52-60	54-61	55-62	56-63	58-64	59-65	60-66	62-67			
Latitud för odlingsplats	55	56	57	58	59	60	61	62	63	64	65	66	67	68	

** Ingen begränsning för nordligare material

Tabell 4. 3 kap. 3 § i Skogsstyrelsens föreskrifter. Lägsta tillåtna ålder för förnygringsavverkning i bestånd vars virkesförråd till minst hälften består av tall och/eller gran. Tabellen gäller vid avverkning i BD, AC, Z och Y län.

Gran, ståndortsindex	G28	G24	G20	G16	G12
Tall, ståndortsindex	T28	T24	T20	T16	T12
Ålder, år	65	70	80	90	100

Tabell 5. 3 kap. 3 § i Skogsstyrelsens föreskrifter. Lägsta tillåtna ålder för förnygringsavverkning i bestånd vars virkesförråd till minst hälften består av tall och/eller gran. Tabellen gäller vid avverkning i andra län än BD, AC, Z och Y län.

Gran, ståndortsindex	G36	G32	G28	G24	G20	G16	G12
Tall, ståndortsindex			T28	T24	T20	T16	T12
Ålder, år	45	50	60	65	70	80	90

Tabell 6. 3 kap. 8 § i Skogsstyrelsens föreskrifter. Normalt antal år till brösthöjd.

Gran, ståndortsindex	G22+	G16–G20	G12–G14
Tall, ståndortsindex	T22+	T16–T20	T12–T14
Tillägg, år	10	15	20

Tabell 7. 3 kap. 10 § i Skogsstyrelsens föreskrifter.

Brukningens enhetens bonitet (m³sk/ha och år)	Arealfaktor	Omloppstid (år)
<4	0,009	110
4-8	0,011	90
>8	0,014	70

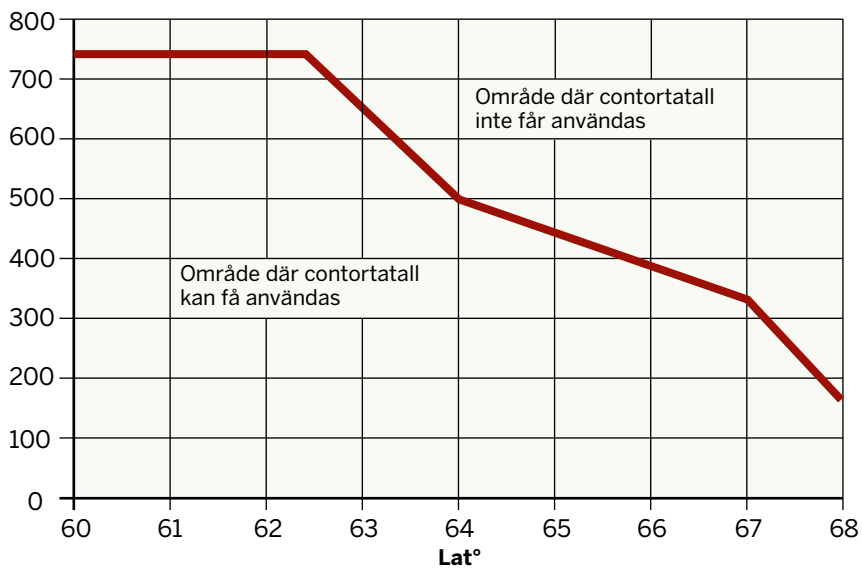
Tabell 8. 3 kap. 10 § i Skogsstyrelsens föreskrifter.

Arealandel som är äldre än omlopps-tiden i tabell 7 (%)	Korrektionsfaktor
0-25	1,4
26-50	1,8
51-75	2,2
>75	2,8

Bilaga 3 – Användning av contortatall

2 kap. 28 § i Skogsstyrelsens föreskrifter.

Höjd över havet, meter



Bilaga 4 – Prioriterade fågelarter

7 kap. 19 och 33 a §§.

Vetenskapligt namn	Svenskt namn
<i>Gavia stellata</i>	smålom
<i>Cygnus cygnus</i>	sångsvan
<i>Anser fabalis</i>	sädgås
<i>Anas acuta</i>	stjärtand
<i>Mergellus albellus</i>	salskrake
<i>Pernis paporus</i>	bivråk
<i>Milvus milvus</i>	röd glada
<i>Milvus migrans</i>	brun glada
<i>Haliaeetus albicilla</i>	havsörn
<i>Circus cyaneus</i>	blå kärrhök
<i>Buteo lagopus</i>	fjällvråk
<i>Aquila chrysaetos</i>	kungsörn
<i>Pandion haliaetus</i>	fiskgjuse
<i>Falco peregrinus</i>	pilgrimsfalk
<i>Falco columbarius</i>	stenfalk
<i>Tetrao urogallus</i>	tjäder
<i>Bonasa bonasia</i>	järpe
<i>Tetrao tetrix</i>	orre
<i>Grus grus</i>	trana
<i>Actitis hypoleucos</i>	drillsnäppa
<i>Columba oenas</i>	skogsduva
<i>Cuculus canorus</i>	gök
<i>Surnia ulula</i>	hökuggla
<i>Glaucidium passerinum</i>	sparvuggla
<i>Strix nebulosa</i>	lappuggla
<i>Strix uralensis</i>	slaguggla
<i>Asio flammeus</i>	jorduggla
<i>Aegolius funereus</i>	pärluggla
<i>Bubo bubo</i>	berguv
<i>Caprimulgus europaeus</i>	nattskärna
<i>Apus apus</i>	tornsvala
<i>Jynx torquilla</i>	göktyta
<i>Picus canus</i>	gråspett
<i>Picus viridis</i>	gröngöling
<i>Dryocopus martius</i>	spillkråka
<i>Dendrocopos leucotos</i>	vitryggig hackspett

Vetenskapligt namn	Svenskt namn
<i>Dendrocopos minor</i>	mindre hackspett
<i>Picoides tridactylus</i>	tretåig hackspett
<i>Lullula arborea</i>	trädlärka
<i>Phylloscopus trochiloides</i>	lundsångare
<i>Phylloscopus collybita abietinus</i>	nordlig gransångare
<i>Regulus ignicapillus</i>	brandkronad kungsfågel
<i>Ficedula parva</i>	mindre flugsnappare
<i>Ficedula albicollis</i>	halsbandsflugsnappare
<i>Poecile palustris</i>	entita
<i>Poecile montanus</i>	talltita
<i>Poecile cinctus</i>	lappmes
<i>Oriolus oriolus</i>	sommargylling
<i>Lanius collurio</i>	törnskata
<i>Perisoreus infaustus</i>	lavskrika
<i>Nucifraga caryocatactes</i>	nötkråka
<i>Serinus serinus</i>	gulhämpling
<i>Carpodacus erythrinus</i>	rosenfink
<i>Pinicola enucleator</i>	tallbit
<i>Emberiza pusilla</i>	dvärgsparv
<i>Emberiza hortulana</i>	ortolansparv
<i>Emberiza rustica</i>	videsparv

(SKSFS 2013:2)

