

Stormskadad skog

Inledande råd till skogsägare,
virkesköpare och entreprenörer

För skogsägaren

- Gå över hela fastigheten och skaffa dig en bild av skadornas omfattning.
- Innan du börjar upparbeta skadade träd. Kontakta din virkesköpare! Avverkning som omfattar minst 0,5 hektar och som leder till att ny skog ska anläggas ska anmälas till Skogsstyrelsen minst sex veckor innan avverkning. För att kunna få undantag (dispens) från denna regel krävs särskilda skäl.
- Skogsstyrelsen rekommenderar att upparbetningen av stormskadat virke sker med maskin och utbildad arbetskraft.
- Om du själv väljer att upparbeta stormskadad skog med motorsåg är det viktigt att du är medveten om riskerna och har goda kunskaper i arbetsteknik. Anmäl dig gärna till en säkerhetsutbildning innan du påbörjar arbetet. Följ i alla lägen Arbetsmiljöverkets föreskrifter.
- Kapa aldrig några vindfällda träd innan överenskommelse finns med köpare. Virket håller sig färskt längre och klarar sig bättre mot insekter om rotkontakten finns kvar.
- Om du har skogsförsäkring. Kontakta ditt försäkringsbolag innan du påbörjar någon upparbetning.

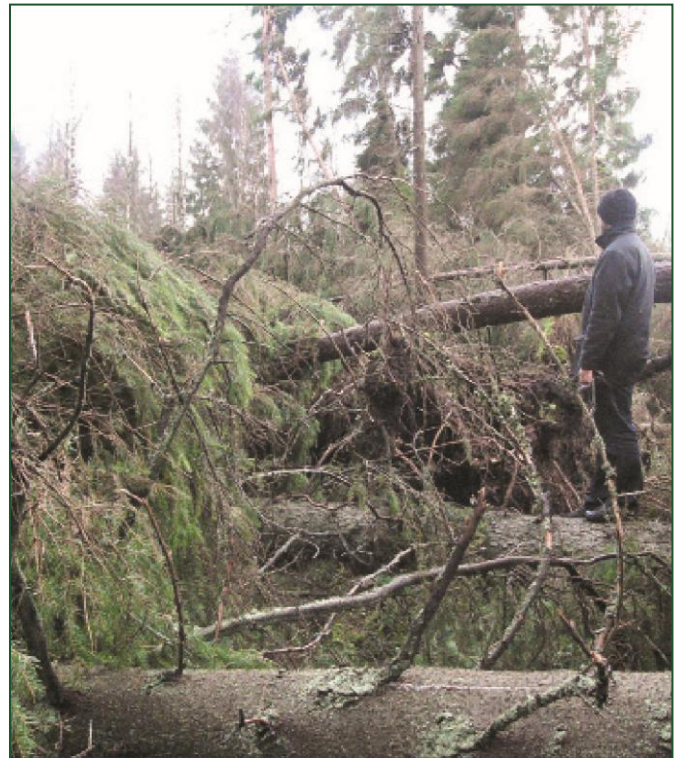


Foto: Malin Andersson

För skogsägaren, virkesköparen och entreprenören

I områden med stora arealer stormfällad skog bör arbetet inriktas enligt följande principer

- Prioritera gran före tall och tall före lövträd. På detta sätt minskar risken för senare granbarkborreangrepp och även risken för märgborreangrepp. Lövträden har både högre naturvärden och ger inga insektsskador.
- Virkesrika stormfällda områden prioriteras framför virkesfattiga och grövre vindfällen före klenare. På detta sätt får tillgänglig maskinkapacitet en hög effektivitet och större virkesvärden kan räddas innan sommaren.
- Upparbeta nedfallna, avbrutna och tydligt lutande träd. Vid stora angrepp av granbarkborre bör också träd som innehåller barkborrar avverkas (så kallade Sök och plock metod).
- Försök alltid vända tillbaka rotvältan med maskin efter avverkning. Detta minskar riskerna för allmänheten och underlättar framtida markberedning. Se också till att rensa allmänt nyttjade stigar och leder från avverkningsrester och farliga träd.



Natur- och kulturmiljöhänsyn vid tillvaratagande av stormfälld skog

Det är viktigt med god hänsyn till miljön och mångfalden. Lämna därför ett antal vindfällen och skadade träd på lämpliga platser. Enligt 29 § i skogsvårdslagen får man lämna upp till 5 m³ sk färska skadade barrträd per ha på skogsmark. Inga restriktioner finns för lövträd, torra träd, gammal död ved och för skog på impediment. Tänk på följande när du tar hänsyn:

- Grova skadade lövträd är särskilt värdefulla.
- Prioritera naturhänsynen till de delar som är mest värdefulla från naturvårdssynpunkt, till exempel skyddszoner (mot exempelvis vattendrag) och hänsynskrävande biotoper.
- Högstubbar av alla trädslag är värdefulla.
- Skada inte fornlämningar och kulturmiljöer.
- Planera avverkning och uttransport så att risken för körsador på mark och vatten minimeras.
- Upparbeta inte stormskadade träd i biotopskyddsområden.



Särskilda skyddsbestämmelser för granbarkborre gäller i bekämpningsområden som omfattar delar av Västernorrland, Jämtland och Gävleborg. Det innebär bland annat att där får högst upp till 3 m³ sk av gran lämnas per hektar. Kontakta Skogsstyrelsen om du är osäker på vilka regler som gäller där du har skogen.

Kontakta alltid Skogsstyrelsen före eventuella åtgärder i nyckelbiotoper (samrådsplikt gäller enligt 12 kap 6 § i miljöbalken), områden där det finns naturvårdsavtal och i eller invid Natura 2000-områden.

Kontakta alltid Länsstyrelsen då stormfällning drabbat naturreservat och planerade naturreservat. Detta gäller även Natura 2000-områden i jordbrukslandskapet.

Kontakta Skogsstyrelsen för mer information. Se även hemsidan www.skogsstyrelsen.se

© Skogsstyrelsen, 2017
Allt faktainnehåll i informationsbladet överensstämmer med Skogsstyrelsens folder Stormskadad skog.
Foto: Michael Ekstrand/Skogsstyrelsen