

SKOGSVÅRDS LAGSTIFTNINGEN

Gällande regler 1 september 2010



SKOGSSTYRELSEN

© Skogsstyrelsen 2010

Foton

Michael Ekstrand

Omslag

sid 11, 25, 45, 55, 65, 67

Mattias Sparf

sid 39, 51

Kristian Svedberg

sid 7

Grafisk produktion

Annika Fong Ekstrand

Upplaga

700 ex

Tryck

??????

ISBN 978-91-88462-88-6

BESTNR 07

Förlag

Skogsstyrelsen

551 83 Jönköping

Vx 036-35 93 00

Best 036-35 93 40

Fax 036-19 06 22

Internet

www.skogsstyrelsen.se

SKOGSVÅRDS LAGSTIFTNINGEN

Gällande regler 1 september 2010

INNEHÅLLSFÖRTECKNING

Förord	5
Allmänna bestämmelser	7
1 § Skogsskötselns allmänna inriktning.....	8
2 § Skogsmark, produktiv skogsmark och skogligt impediment	8
2 a § Skogsmark som används för annat ändamål	9
2 b § Vad som avses med fjällnära skog	9
3 § Annat ändamål än virkesproduktion	9
4 § Skogsvårdslagens giltighet mot annan lag.....	10
Anläggning av skog på produktiv skogsmark	11
5 § Skyldighet att anlägga ny skog	12
6 § Föryngringsåtgärder	13
6 a § Föryngringsåtgärder och hyggesplöjning.....	14
6 b § Främmande trädarter i fjällnära skog.....	17
7 § Användning av skogsodlingsmaterial och handel med sådant material	17
8 § Ansvarig för anläggning och vård av ny skog.....	24
9 § Undantag från 5 och 6 §§	24
Avverkning av skog på produktiv skogsmark och åtgärder på skogliga impediment	25
10 § Avverkningsformer och lägsta ålder för föryngringsavverkning.....	26
10 a § Tillstånd enligt jordförvärvslagen	29
11 § Högsta tillåtna areal för föryngringsavverkning.....	30
12 § Brukningsenhet.....	32
13 § Förhandsbeslut	32
13 a § Åtgärder på skogliga impediment	32
13 b § När avverkning inte får ske inom renskötselns året-runt-marker ...	33
14 § Anmälan om avverkning m.m.....	33
Krav på tillstånd till avverkning m.m. i fjällnära skog och samråd inom renskötselns året-runt-marker	39
15 § Avverkning i fjällnära skog.....	40
16 § Tillstånd till avverkning i fjällnära skog	40
17 § När tillstånd till avverkning i fjällnära skog inte får ges.....	40
18 § När tillstånd till avverkning i fjällnära skog inte får ges.....	41
18 a § Begränsning av hyggesstorlek i fjällnära skog.....	41
18 b § Hänsyn till naturvård, kulturmiljövård och rennäring i fjällnära skog	42
18 c § Åtgärder för att trygga återväxten i fjällnära skog.....	42
19 § Ersättning till följd av beslut enligt 18 §	43
20 § Samråd inom renskötselns året-runt-marker.....	43
Ädellövskog	45
22 § Ädla lövträd.....	46

23 § Ädellövskog	46
24 § Förhandsbeslut	47
25 § Krav att bevara ädellövskog och undantag därifrån	47
26 § Detaljplan eller beslut enligt annan lag	48
27 § Tillstånd till avverkning i ädellövskog	48
28 § Bidrag för att trygga återväxten av ädellövskog.....	49
Insektshärjning	51
29 § Skyddsåtgärder.....	52
Hänsyn till naturvården, kulturmiljövården och rennäringen	55
30 § Hänsyn till naturvårdens och kulturmiljövårdens intressen	56
31 § Hänsyn till rennäringen	62
Miljöanalys	65
32 § Miljöanalys	66
Tillsyn	67
32 a § - 32 g § Register.....	68
33 § Tillsynsmyndigheter	69
34 § - 34 a § Tillsynsmyndighetens rätt att få upplysningar, handlingar och tillträde	70
35 § Förelägganden och förbud samt åtgärder på den försumliges bekostnad.....	70
36 § Säkerhet för återväxtåtgärder.....	71
37 § Avgifter.....	72
38 § Påföljder i form av böter eller fängelse	72
38 a § Påföljder i form av böter	73
38 b § Om påföljd vid föreläggande eller förbud	73
39 § Förverkande av virke.....	74
40 § Överklagande.....	74
41 § Beslut som gäller omedelbart	74
Ikraftträdanden och övergångsbestämmelser	74
Bilaga till Skogsstyrelsens föreskrifter och allmänna råd till 5 och 10 §§ skogsvårdslagen	75

FÖRORD

Den skogspolitik som beslutades av riksdagen 1993 kännetecknas av två jämställda mål - ett miljömål och ett produktionsmål. I regeringens proposition 1992/93:226 beskrivs de båda målen enligt följande.

MILJÖMÅLET

Skogsmarkens naturgivna produktionsförmåga ska bevaras. En biologisk mångfald och genetisk variation i skogen ska säkras. Skogen ska brukas så att växt- och djurarter som naturligt hör hemma i skogen ges förutsättningar att fortleva under naturliga betingelser och i livskraftiga bestånd. Hotade arter och naturtyper ska skyddas. Skogens kulturmiljövärden samt dess estetiska och sociala värden ska värnas.

PRODUKTIONSMÅLET

Skogen och skogsmarken ska utnyttjas effektivt och ansvarsfullt så att den ger en uthålligt god avkastning. Skogsproduktionens inriktning ska ge handlingsfrihet i fråga om användningen av vad skogen producerar.

Dessa mål ska nås genom skogsägarnas egna insatser och genom samverkan mellan olika skogspolitiska medel. Skogsvårdslagstiftningen anger ramarna och de grundläggande kraven för hur skogsbruket ska bedrivas. Normalt är åtgärder utöver föreskrifternas krav både företagsekonomiskt och samhällsekonomiskt motiverade.

I denna handbok har skogsvårdslagen (1979:429), skogsvårdsförordningen (1993:1096) och Skogsstyrelsens föreskrifter och allmänna råd (SKSFS 1993:2) till skogsvårdslagen sammanställts för att Skogsstyrelsens personal, skogsägare och andra verksamma i skogen ska få en god överblick över regelverket.

Skogsvårdslagen har i denna handbok uppdaterats t.o.m. SFS 2010:930, skogsvårdsförordningen t.o.m. SFS 2010:956 och Skogsstyrelsens föreskrifter och allmänna råd t.o.m. SKSFS 2010:2. Senare ändringar i regelverket kan sökas i Svensk författningssamling och i Skogsstyrelsens författningssamling. De finns också införda på Skogsstyrelsens hemsida, www.skogsstyrelsen.se.

FÖRESKRIFTER OCH ALLMÄNNA RÅD SOM INTE TAGITS MED

Med föreskrifter avses bindande bestämmelser som reglerar enskildas och myndigheters handlande. Med allmänna råd avses sådana rekommendationer om tillämpningen av en författning som anger hur någon kan eller bör handla i ett visst hänseende. Allmänna råd är inte bindande för vare sig myndigheter eller enskilda.

I handboken har inte medtagits föreskrifter om produktion för saluföring, saluföring samt införsel för saluföring av skogsodlingsmaterial, allmänna råd om användning av kvävegödselmedel på skogsmark eller föreskrifter om bekämpningsåtgärder mot granbarkborre.

Jönköping i september 2010



Allmänna bestämmelser

- 1 § Skogsskötselns allmänna inriktning*
- 2 § Skogsmark, produktiv skogsmark och skogligt impediment*
 - 2 a § Skogsmark som används för annat ändamål*
 - 2 b § Vad som avses med fjällnära skog*
- 3 § Annat ändamål än virkesproduktion*
- 4 § Skogsvårdslagens giltighet mot annan lag*

1 §

SKOGSSKÖTSELNS ALLMÄNNA INRIKTNING

1 § Skogen är en nationell tillgång och en förnybar resurs som ska skötas så att den uthålligt ger en god avkastning samtidigt som den biologiska mångfalden behålls.

Vid skötseln ska hänsyn tas även till andra allmänna intressen. *Lag (2008:662).*

2 §

SKOGSMARK, PRODUKTIV SKOGSMARK OCH SKOGLIGT IMPEDIMENT

2 § I denna lag avses med

1. skogsmark: mark inom ett sammanhängande område där träden har en höjd av mer än fem meter och där träd har en kronslutenhet av mer än tio procent eller har förutsättningar att nå denna höjd och kronslutenhet utan produktionshöjande åtgärder,

2. produktiv skogsmark: skogsmark som enligt vedertagna bedömningsgrunder kan producera i genomsnitt minst en kubikmeter virke per hektar och år,

3. skogligt impediment: improduktiv skogsmark och träd- och buskmark.

Med improduktiv skogsmark avses skogsmark som inte är produktiv skogsmark enligt definitionen i första stycket 2.

Med träd- och buskmark avses mark inom ett sammanhängande område som inte är skogsmark enligt definitionen i första stycket 1, och som uppfyller minst ett av följande kriterier.

1. Träden har en höjd av mer än fem meter och en kronslutenhet av mer än fem procent.

2. Den sammanlagda täckningen av träd och buskar högre än 0,5 meter är minst tio procent.

3. Förutsättningarna finns att nå gränsvärdena i 1 eller 2 utan produktionshöjande åtgärder. *Lag (2008:662).*

ALLMÄNNA RÅD

Bedömningen av om marken kan producera minst en kubikmeter virke om året per hektar bör göras med utgångspunkt i den produktion som är möjlig med inhemska trädslag och lämplig skötsel. Hänsyn bör därvid inte tas till den produktionsökning som kan uppnås genom åtgärder som förbättrar markens produktionsförmåga.

2 a §**SKOGSMARK SOM ANVÄNDS FÖR ANNAT ÄNDAMÅL**

2 a § Som skogsmark eller träd- och buskmark enligt 2 § anses inte sådana områden där marken i väsentlig utsträckning används för jordbruksändamål, hör till byggnader eller anläggningar eller används för annat ändamål än att tillgodose intressen som kan hänföras till träden och vegetationen. Lag (2008:662).

ALLMÄNNA RÅD

Exempel på sådana områden där marken i väsentlig utsträckning används för jordbruksändamål är julgransodlingar. Detsamma gäller energiskogsodlingar, t.ex. med salix, poppel och hybridasp, under förutsättning att odlingen i det enskilda fallet kan ge rätt till stöd riktat till jordbrukare.

2 b §**VAD SOM AVSES MED FJÄLLNÄRA SKOG**

2 b § Med fjällnära skog avses sådan skog inom det fjällnära området där

1. skogsbruksåtgärder kan påverka intressen som är av väsentlig betydelse för naturvärden, kulturmiljövärden eller rennäringen, eller

2. det råder särskilda förutsättningar för skogens skötsel.

Regeringen får meddela föreskrifter om vilka områden som utgör fjällnära skog. Lag (2010:930).

FÖRORDNING

1 § Föreskrifter om vilka områden som utgör fjällnära skog finns i förordningen (SKSFS 1991:3) om gränserna för fjällnära skog. Förordning (2010:956).

3 §**ANNAT ÄNDAMÅL ÄN VIRKESPRODUKTION**

3 § Denna lag hindrar inte att produktiv skogsmark tas i anspråk för annat ändamål än virkesproduktion.

Bestämmelserna i 5, 6 och 10 §§ ska inte tillämpas på produktiv skogsmark som i väsentlig utsträckning används för annat ändamål än virkesproduktion. Lag (2008:662).

ALLMÄNNA RÅD

Exempel på produktiv skogsmark som i väsentlig utsträckning används för annat ändamål än virkesproduktion är sådan skogsmark som omfattas av naturvårdsavtal enligt 7 kap. 3 § jordabalken och där markanvändningen enligt avtalet syftar till att bevara och/eller utveckla naturvärden.

4 §

SKOGSVÅRDSLAGENS GILTIGHET MOT ANNAN LAG

4 § Bestämmelser i denna lag eller med stöd av lagen meddelade föreskrifter ska inte tillämpas i den mån vad där sägs strider mot 7 kap. 11 § andra stycket miljöbalken eller mot föreskrifter som har meddelats med stöd av 7 eller 8 kap. samma balk eller med stöd av annan lag.

Bestämmelser om att tillstånd krävs för vissa verksamheter och åtgärder finns i 7 kap. 28 a - 29 b §§ miljöbalken. Lag (2001:440).



Anläggning av skog på produktiv skogsmark

- 5 § Skyldighet att anlägga ny skog*
- 6 § Föryngringsåtgärder*
- 6 a § Föryngringsåtgärder och hyggesplöjning*
- 6 b § Främmande trädarter i fjällnära skog*
- 7 § Användning av skogsodlingsmaterial och handel med sådant material*
- 8 § Ansvarig för anläggning och vård av ny skog*
- 9 § Undantag från 5 och 6 §§*

5 §**SKYLDIGHET ATT ANLÄGGA NY SKOG****5 § Ny skog ska anläggas på produktiv skogsmark**

1. om markens virkesproducerande förmåga efter avverkning eller på grund av skada på skogen inte tas till vara på ett godtagbart sätt,

2. om marken ligger outnyttjad, eller

3. om skogens tillstånd är uppenbart otillfredsställande.

Åtgärd enligt första stycket ska vidtas i fall som anges i 1 och 2 utan dröjsmål och i fall som anges i 3 inom skälig tid.

Vad som föreskrivs i första stycket 2 ska inte gälla mark som på grund av särskilda förhållanden inte bör tas i anspråk för virkesproduktion. *Lag (2008:662).*

FÖRORDNING

2 § Skogsmarkens virkesproducerande förmåga ska i fall som avses i 5 § första stycket 1 skogsvårdslagen (1979:429) inte anses tillvaratagen på ett godtagbart sätt, när beståndets virkesförråd gått ned till under hälften av det förråd som normalt bör finnas, om det inte finns särskilda skäl för en annan bedömning. Vid bedömningen ska hänsyn tas till boniteten samt beståndets trädslag och ålder.

I fall som avses i 5 § första stycket 3 skogsvårdslagen ska skogens tillstånd anses vara uppenbart otillfredsställande när beståndets virkesförråd eller tillväxt är mindre än en tredjedel av vad som är normalt på växtplatsen.

3 § Om det enligt 5 § första stycket 1 eller 2 skogsvårdslagen (1979:429) finns en skyldighet att anlägga ny skog ska sådd, plantering eller åtgärder för naturlig förnygring ha utförts senast under det tredje året räknat från det år då skyldigheten uppkom. Med år ska avses tiden från och med den 1 juli ett år till och med den 30 juni nästkommande år.

I fall som avses i 5 § första stycket 3 skogsvårdslagen ska Skogsstyrelsen med hänsyn till förhållandena i det enskilda fallet besluta inom vilken tid åtgärder för anläggning av ny skog senast ska vara utförda. *Förordning (2010:956).*

ALLMÄNNA RÅD

När beståndets grundtyevägda medelhöjd är tio meter eller högre, bör bedömningen av om markens virkesproducerande förmåga inte tas till vara på ett godtagbart sätt (5 § första stycket 1 skogsvårdslagen och 2 § skogsvårdsförordningen) göras med ledning av virkesförrådsdiagrammet i bilagan. I äldre bestånd som har eller kan väntas få en särskilt hög kvalitet bör ett något lägre virkesförråd kunna godtas. Diagrammet bör användas för barrskog, björkskog och blandade barr- och björkskogar.

När den grundtyevägda medelhöjden är lägre än tio meter, bör bedömningen göras med ledning av antalet huvudplantor eller stammar i beståndet. Markens virkesproducerande förmåga bör då anses inte tillvaratagen på ett godtagbart sätt, när antalet huvudplantor eller motsvarande stammar är mindre än hälften av det antal huvudplantor som enligt föreskrifterna till 6 § skogsvårdslagen bör finnas på den aktuella växtplatsen. Den virkesproducerande förmågan bör dock aldrig anses tillvaratagen på ett godtagbart sätt då antalet plantor eller stammar är mindre än 500 per hektar. Enbart plantor eller stammar som är i huvudsak jämnt fördelade över arealen bör medräknas. När medelhöjden närmar sig tio meter, bör kravet på antal stammar kunna sänkas något.

Med mark som ligger helt eller i huvudsak outnyttjad bör avses sådan skogsmark som omfattas av bestämmelserna i 5 § första stycket 2 och 3 skogsvårdslagen. Sådan mark bör inte tas i anspråk för virkesproduktion om avverkning eller återväxtåtgärder kan komma att skada särskilda värden för naturvärden, kulturmiljövärden eller rennäringsen. Detsamma bör gälla när jordbruksmark tillfälligt har tagits ur jordbruksproduktion i samband med att ändringar skett i ägar-, drifts- eller marknadsförhållanden.

Skogens tillstånd bör anses vara uppenbart otillfredsställande (5 § första stycket 3 skogsvårdslagen och 2 § skogsvårdsförordningen), när beståndets virkesförråd är mindre än två tredjedelar av det förråd som krävs i första stycket. Hit bör hänföras sådan skog där orsaken till det låga virkesförrådet ligger minst 20 år tillbaka i tiden räknat från bedömningstillfället.

6 §

FÖRYNGRINGSÅTGÄRDER

Vid anläggning av ny skog ska de föryngringsåtgärder vidtas som kan behövas för att trygga återväxten av en skog av tillfredsställande täthet och beskaffenhet i övrigt. Lag (2010:930).

6 a § FÖRYNGRINGSÅTGÄRDER OCH HYGGESPLÖJNING

6 a § Hyggesplöjning får inte användas som markberedningsmetod.

Om det behövs för att trygga återväxten av en skog av tillfredsställande täthet och beskaffenhet i övrigt får regeringen eller den myndighet som regeringen bestämmer meddela föreskrifter om föryngringsmetod, markberedning, sådd, plantering, vård av plantskog och andra åtgärder. *Lag (2010:930).*

FÖRORDNING

4 § Endast metoder som erfarenhetsmässigt eller genom forskningsrön och prov i praktisk skala visat sig ge tillfredsställande resultat inom godtagbar tid får användas vid beståndsanläggning.

5 § Anläggning av ny skog ska ske genom sådd eller plantering när naturlig föryngring inte kan bedömas ge tillfredsställande återväxt inom godtagbar tid.

6 § Ny skog ska vårdas genom hjälpplantering, plantröjning och andra åtgärder som behövs för att den ska utvecklas tillfredsställande.

7 § Skogsstyrelsen får meddela föreskrifter om

1. föryngringsmetod, markberedning, sådd, plantering, vård av plantskog och andra åtgärder som behövs för att trygga återväxten,

2. det lägsta antal huvudplantor av lämplig beskaffenhet som med hänsyn till markens bonitet ska finnas på en föryngringsyta och hur dessa plantor ska vara fördelade för att kravet på en tillfredsställande återväxt ska vara uppfyllt, och

3. vid vilken tidpunkt kravet enligt 2 ska vara uppfyllt vid användning av olika föryngringsmetoder.

Förordning (2010:956).

FÖRESKRIFTER

FÖRYNGRINGSÅTGÄRDER

När det behövs för att få en tillfredsställande återväxt eller för att återväxten ska utvecklas väl, ska lämpliga skärm- eller fröträd i tillräckligt antal lämnas kvar vid avverkning. Av samma skäl ska avverkning av restskog, hyggesrensning, markberedning, åtgärder mot försumpning efter avverkning samt utglesning av skärm ske.

TILLFREDSSTÄLLANDE ÅTERVÄXT

Krav på tid

Längsta tillåtna tid för att få ett tillfredsställande plantuppslag genom naturlig föryngring är i södra Sverige utom Gotland 5 år räknat från det år då skyldigheten att anlägga ny skog uppkom. I norra Sverige och på Gotland är motsvarande tid 10 år och på de svagaste markerna i de inre delarna av norra Sverige 15 år. Om det finns särskilda skäl med hänsyn till den lokala erfarenheten av naturlig föryngring och tillståndet på den aktuella föryngringsarealen vid den tillåtna tidens utgång, får Skogsstyrelsen besluta att tiden förlängs med högst 5 år.

Med södra Sverige avses Götaland samt Svealand utom Dalarnas län och Torsby kommun i Värmlands län. Till norra Sverige räknas Norrland samt Dalarnas län och Torsby kommun i Värmlands län.

Krav på trädslag

Vid anläggning av ny skog ska sådana trädslag användas som med hänsyn till växtplatsens förutsättningar kan ge en tillfredsställande virkesproduktion.

Krav på täthet

Vid senaste tidpunkt för hjälpplantering ska det i beståndet finnas minst så många huvudplantor som behövs för att trygga återväxten av en skog av tillfredsställande täthet. Plantorna ska vara i huvudsak jämnt fördelade över arealen.

Senaste tidpunkt för hjälpplantering är den tidpunkt då en skogsodling eller en naturlig föryngring senast kan kompletteras med plantor som bedöms ha förutsättningar att ge en tillfredsställande virkesproduktion.

Huvudplantor är plantor av för växtplatsen lämpliga trädslag som med hänsyn till kvalitet, utvecklingsstadium och skaderisk har förutsättningar att utvecklas väl och därför är lämpliga att ingå i det framtida beståndet.

När tallskog, granskog eller björkskog anläggs, ska det vid senaste tidpunkt för hjälpplantering finnas minst så många huvudplantor som anges i tabell 1.

Tabell 1. Lägsta antal huvudplantor som ska finnas per hektar vid senaste tidpunkt för hjälpplantering.

	Ståndortsindex H100	Stamantal/hektar		
		i allmänhet	i fjällnära skog	efter anläggning av barrträdsdominerad blandskog enligt särskilda regler om bidrag till anläggning av skog på områden med stormfälld skog
Tallskog*	T28+	2 300	1 800	2 300
	T24	2 000	1 600	2 000
	T20	1 700	1 300	1 700
	T16	1 300	1 000	1 300
	T12	1 100	900	1 100
Granskog	G36+	2 300	–	1 900
	G32	2 000	1 600	1 600
	G28	1 800	1 400	1 400
	G24	1 500	1 200	1 200
	G20	1 100	900	1 100
	G16	900	700	900
Björkskog	Alla	2 000	1 500	2 000

*) Gäller även contortatall

Med tall-, gran- eller björkskog avses här bestånd vars plantantal till minst 7/10 består av tall, gran respektive björk.

För växtplatser med ståndortsindex mellan de i tabellen angivna värdena eller skog med annan trädslagsblandning än den angivna ska jämkning ske mellan värdena i tabell 1, där så kan ske.

Antalet huvudplantor per hektar och plantornas fördelning över arealen beräknas genom provytetaxering med cirkelytor om 10 m². Vid taxeringen godtas högst 5 huvudplantor per provyta. Minsta avstånd som godtas mellan huvudplantorna är 0,6 meter.

Plantorna ska anses vara i huvudsak jämnt fördelade över arealen om andelen nollytor är högst 10 procent för ståndortsindex T14 respektive G22 och högre samt högst 20 procent för lägre ståndortsindex. Med nollyta avses en provyta med 3 meters radie som saknar huvudplantor.

Taxeringen ska utföras så att resultatet är statistiskt godtagbart.

ALLMÄNNA RÅD

TILLFREDSSTÄLLANDE ÅTERVÄXT

Förlängning av längsta tillåtna tid för att få ett tillfredsställande plantuppslag kan vara aktuell t.ex. vid naturlig förnygring i sumpskog.

Vid bedömning av vilka trädslag som kan ge en tillfredsställande virkesproduktion på växtplatsen bör hänsyn tas till jordarten, vegetationstypen, klimatet, markens lutning och fuktighet samt därmed markens bonitet. Vidare bör hänsyn tas exempelvis till risken för skador genom viltbetning och - vid naturlig föryngring - fröträdens egenskaper såsom kvalitet och virkesproducerande förmåga.

När ny skog anläggs genom plantering bör, för att det vid senaste tidpunkt för hjälpplantering ska finnas minst det antal huvudplantor som anges i tabell 1, planteringen ske med ett betydligt större antal plantor än som anges där. För att bedöma hur många plantor som behövs vid planteringen bör hänsyn tas bl.a. till markbehandling, klimat, risk för skador och andra faktorer som påverkar avgången för olika trädslag.

FÖRESKRIFTER

ÅTERVÄXTVÅRD

Om naturlig föryngring eller skogsodling inte uppfyller eller bedöms inte komma att uppfylla de krav som ställs under rubriken "Krav på täthet", ska hjälpplantering snarast utföras.

6 b §

FRÄMMANDE TRÄDARTER I FJÄLLNÄRA SKOG

6 b § Främmande trädarter får inte användas som skogsodlingsmaterial i fjällnära skog.

Regeringen får meddela föreskrifter om undantag från förbudet i första stycket. *Lag (2010:930).*

7 §

ANVÄNDNING AV SKOGSODLINGSMATERIAL OCH HANDEL MED SÅDANT MATERIAL

7 § Om det är påkallat från skogsvårdssynpunkt, får regeringen eller den myndighet som regeringen bestämmer meddela föreskrifter som förbjuder eller ställer upp villkor för användning av visst slag av skogsodlingsmaterial vid anläggning av skog.

Regeringen eller den myndighet som regeringen bestämmer får även meddela föreskrifter om produktion av, handel med och införsel av skogsodlingsmaterial i enlighet med rådets direktiv 1999/105/EG av den 22 december 1999 om saluföring av skogsodlingsmaterial.

Med skogsodlingsmaterial avses frön, plantor, sticklingar och andra former av förökningsmaterial, avsedda för anläggning av skog enligt vad regeringen eller den myndighet som regeringen bestämmer närmare föreskriver i enlighet med direktiv 1999/105/EG. *Lag (2002:614)*.

FÖRORDNING

8 § Skogsstyrelsen får meddela föreskrifter om

1. vilket skogsodlingsmaterial som får användas inom olika områden och vilka villkor som ska gälla för sådan användning, och

2. vad som avses med skogsodlingsmaterial och frökälla i enlighet med rådets direktiv 1999/105/EG av den 22 december 1999 om saluföring av skogsodlingsmaterial.

Skogsstyrelsen får även meddela föreskrifter om produktion av, handel med och införsel av skogsodlingsmaterial i enlighet med direktiv 1999/105/EG. *Förordning (2002:615)*.

9 § Endast i undantagsfall får främmande trädarter användas som skogsodlingsmaterial. *Förordning (2010:956)*.

9 a § Skogsstyrelsen får i enskilda fall medge undantag från förbudet i 6 b § skogsvårdslagen (1979:429) om att använda främmande trädarter som skogsodlingsmaterial i fjällnära skog, om det behövs för ett angeläget vetenskapligt ändamål. *Förordning (2010:956)*.

10 § Skogsodlingsmaterial får inte föras in till Sverige från ett land utanför Europeiska unionen utan tillstånd av Skogsstyrelsen.

Tillstånd får meddelas endast om införseln är förenlig med rådets direktiv 1999/105/EG av den 22 december 1999 om saluföring av skogsodlingsmaterial.

Skogsstyrelsen får meddela närmare föreskrifter om krav på skogsodlingsmaterial från länder utanför Europeiska unionen och om vilka uppgifter en ansökan om införseltillstånd ska innehålla.

Om tillstånd meddelas, får Skogsstyrelsen föreskriva sådana villkor för införseln som behövs från skogsvårdssynpunkt. *Förordning (2002:615)*.

10 a § Den som till Sverige har fört in sådant skogsodlingsmaterial som avses i 10 § ska, enligt föreskrifter som meddelas av Skogsstyrelsen, anmäla införseln.

Skogsstyrelsen får meddela föreskrifter om undantag från skyldigheten att anmäla införsel. *Förordning (2002:615)*.

10 b § Registret över fysiska och juridiska personer som yrkesmässigt bedriver produktion eller införsel för saluföring av skogsodlingsmaterial eller handel med sådant material får i fråga om dessa personer innehålla uppgifter om

1. namn, adress och telefonnummer,
 2. organisationsnummer,
 3. namn på kontaktpersoner,
 4. verksamhetsinriktning, och
 5. den eller de produktionsenheter där verksamheten bedrivs.
- Förordning (2002:615)*.

10 c § Registret över godkända frökällor får innehålla uppgifter om

1. typ av frökälla,
 2. frökällans geografiska belägenhet,
 3. frökällans registerbeteckning,
 4. botaniskt namn,
 5. kategori,
 6. ändamål,
 7. areal,
 8. ursprung, och
 9. vad som i övrigt i tekniskt eller biologiskt hänseende närmare beskriver frökällan.
- Förordning (2002:615)*.

10 d § Bestämmelser om påföljd för olovlig införsel av skogsodlingsmaterial och försök därtill finns i lagen (2000:1225) om straff för smuggling. *Förordning (2000:1272)*.

FÖRESKRIFTER

ALLMÄNT

Dessa föreskrifter gäller användning av sexuellt förökat skogsodlingsmaterial vid skogsodling med undantag för sådan odling som sker för vetenskapligt ändamål vid universitet, högskolor och andra svenska forskningsinstitutioner.

För skogsodling får endast användas skogsodlingsmaterial som kan ge skogsbestånd som har goda förutsättningar att utvecklas väl och som kan utnyttja marken för tillfredsställande virkesproduktion.

FÖRFLYTTNING AV SKOGSODLINGSMATERIAL AV VISSA LÖVTRÄD
Bok (*Fagus silvatica*), vårtbjörk (*Betula pendula*) samt ek (*Quercus pedunculata* [robur] och *Quercus sessiliflora* [petrea]) av europeisk härkomst får användas för skogsodling endast om skogsodlingsmaterialets härkomst är antingen nordligare än lat. 51 ° N eller ostligare än long. 20 ° O.

FÖRFLYTTNING AV SKOGSODLINGSMATERIAL AV TALL OCH GRAN

Tabell 2. Tall. För odling på viss latitud och höjd över havet anges i respektive ruta den sydligaste och den nordligaste tillåtna härkomstlatituden. Alla latitudangivelser avser hela breddgrader, "55" innebär 55°00' till 55°59'.

Höjd över havet för odlingsplats	TALL															
	Härkomstlatituder: För skogsodling tillåtna härkomster															
800-899									62-67							
700-799						60-65	61-66	62-67	63-68	64-*						
600-699						60-64	61-66	62-67	63-68	64-*	65-*	66-*				
500-599						59-64	60-65	62-67	63-68	64-*	65-*	66-*	67-*			
400-499					57-62	58-63	60-65	61-66	62-67	64-*	65-*	66-*	67-*			
300-399		55-58	55-59	55-60	56-61	58-63	59-64	60-65	62-67	63-68	65-*	66-*	67-*	68-*		
200-299		55-58	55-59	55-60	56-61	57-62	58-63	60-65	61-66	62-67	64-*	65-*	67-*	68-*		
100-199	55-57	55-58	55-59	55-60	56-61	57-62	58-63	59-64	60-65	62-67	63-68	64-*	66-*			
0-99	55-57	55-58	55-59	55-60	56-61	57-62	58-63	59-64	60-65	61-66	62-68	64-*				
Latitud för odlingsplats	55	56	57	58	59	60	61	62	63	64	65	66	67	68		

** ingen begränsning för nordligare material

Tabell 3. Gran. För odling på viss latitud och höjd över havet anges i respektive ruta den sydligaste och den nordligaste tillåtna härkomstlatituden. Alla latitudangivelser avser hela breddgrader. "55" innebär 55°00' till 55°59'.

Höjd över havet för odlingsplats	GRAN													
	Härkomstlatituder: För skogsodling tillåtna härkomster													
800-899								60-64						
700-799					58-62	59-63	60-64	61-65	62-66					
600-699					57-61	58-62	60-64	61-65	62-66	63-67	64-68			
500-599					57-61	58-62	59-63	60-64	62-66	63-67	64-68	65-68	**	
400-499					55-60	56-61	57-62	59-63	60-64	61-65	63-66	64-68	65-68	**
300-399		50-57	51-58	53-59	54-60	56-61	57-62	58-63	59-64	61-65	62-66	63-68	65-68	66-68
200-299		50-57	51-58	52-59	54-60	55-61	56-62	58-63	59-64	60-65	61-66	63-67	64-68	65-68
100-199	50-56	50-57	50-58	52-59	53-60	54-61	56-62	57-63	58-64	60-65	61-66	62-67	64-68	
0-99	50-56	50-57	50-58	51-59	52-60	54-61	55-62	56-63	58-64	59-65	60-66	62-67		
Latitud för odlingsplats	55	56	57	58	59	60	61	62	63	64	65	66	67	68

** ingen begränsning för nordligare material

Med ett skogsodlingsmaterials härkomst avses ortsangivelsen för det bestånd varifrån skogsodlingsmaterialet hämtats.

Skogsstyrelsen fastställer i särskild ordning vilka härkomstlatituder som skogsodlingsmaterial från tall- och granfröplantager ska anses ha vid användning.

Med fröplantage avses en särskilt anlagd plantering för fröproduktion.

När gran från östra Europa används enligt tabell 3 ska skogsodlingsmaterial från Lettland anses ha härkomstlatituden 56°30', Vitryssland 55°30', nordöstra Polen 55°, södra Polen 51° samt Slovakien och Rumänien 50°.

Tall och gran får i samband med skogsodling användas endast enligt tabellerna 2 och 3. Förflyttning i höjddled ska begränsas så att föryngringsresultatet inte riskeras.

ALLMÄNNA RÅD

FÖRFLYTTNING AV SKOGSODLINGSMATERIAL AV TALL OCH GRAN

Vid förflyttning av skogsodlingsmaterial bör stor hänsyn tas till odlingslokalens klimat och förutsättningar för skogsodling i övrigt. Detta har

särskild betydelse vid skogsodling i svårföryngrad skog i norra Sverige och i kärva lägen över huvud taget. Det är t.ex. inte lämpligt att i norra Sverige flytta skogsodlingsmaterial från kustnära områden till höglägen i inlandet.

I svårföryngrad skog i norra Sverige har skogsodlingsmaterial av lokal härkomst av tall låg överlevnad. Där bör nordligare härkomster användas eller fler plantor än normalt sättas ut.

FÖRESKRIFTER

VEGETATIVT FÖRÖKAT SKOGSODLINGSMATERIAL

Användning av vegetativt förökat skogsodlingsmaterial inom en brukningsenhet får inte, med det undantag som anges nedan, ske i sådan utsträckning att den areal som föryngrats med sådant material uppgår till mer än fem procent av arealen produktiv skogsmark.

Även om den begränsning som angetts ovan skulle överskridas får alltid inom en brukningsenhet vegetativt förökat skogsodlingsmaterial användas på en areal uppgående till högst 20 hektar.

Annat vegetativt förökat skogsodlingsmaterial än som kommer från en sådan godkänd frökälla som avses i Skogsstyrelsens föreskrifter (SKSFS 2002:2) till skogsvårdslagen (1979:429) angående produktion för saluföring m.m. får inte användas för skogsodling.

Plantering av vegetativt förökat skogsodlingsmaterial omfattande minst 0,5 hektar ska anmälas till Skogsstyrelsen minst sex veckor innan planteringen påbörjas. Anmälan ska innehålla karta utvisande var planteringen ska ske, samt uppgifter om fastighetsbeteckning, markägare och frökälla.

FRÄMMANDE TRÄDARTER

Skogsmarkens ägare ska i förväg till Skogsstyrelsen anmäla när han eller hon avser att använda skogsodlingsmaterial av främmande trädarter på en areal om minst 0,5 hektar.

Contortatall¹⁾ får, med de undantag som anges nedan, inte användas för skogsodling på högre höjd mellan latitud 60° och 68° än vad som framgår av figur 1. Söder om latitud 60° får - med undantag för Värmlands och Örebro län - contortatall inte användas. Inom Värmlands och Örebro län får contortatall inte användas för skogsodling söder om 59°30'.

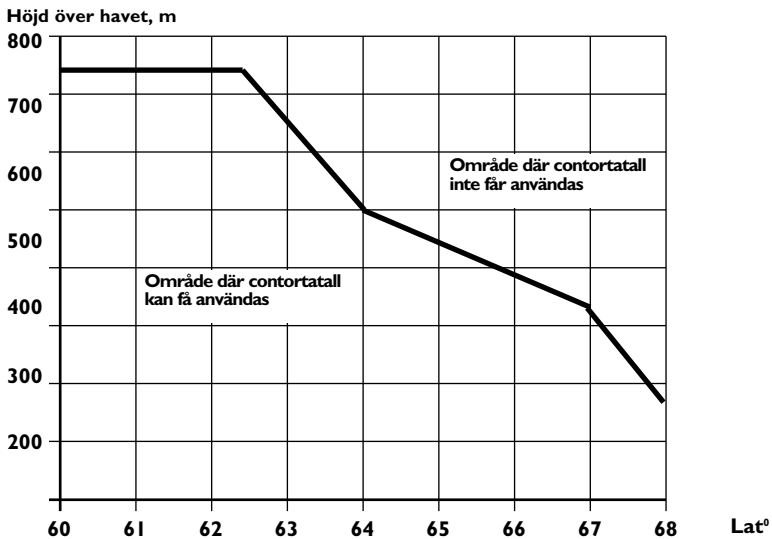
Contortatall får vidare inte användas i sådana lägen där inhemska trädslag erfarenhetsmässigt inte har tillräcklig härdighet för skogsodling eller på marker med ståndortsindex T24 eller G24

och högre index. Contortatall får dessutom inte användas närmare nationalparker och naturreservat än en kilometer.

För skogsodling med contortatall söder om latitud 60° får Skogsstyrelsen medge undantag, om det finns särskilda skäl för sådan odling på starkt aspbemängda föryngringsytor med ståndortsindex T20 eller G20 och lägre index eller för försöksverksamhet som dokumenteras i en särskild plan.

Vid avverkning ska, när contortatall avses användas vid föryngring, trädsamlingar och enstaka äldre, grövre träd av inhemska trädslag sparas för att ingå i det nya beståndet.

Figur 1



1) Utöver de inskränkningar som anges här för användning av contortatall gäller dessutom 9 § skogsförordningen, där det bl.a. sägs att främmande trädarter får användas "endast i undantagsfall". Skogsstyrelsen anser att innebörden härav bör vara att odlingsarealen med contortatall bör minska under den närmaste femårsperioden och i genomsnitt uppgå till högst 14 000 hektar per år. Ett enskilt år bör denna areal kunna överskridas med högst 2 000 hektar.

Föreskrifter om produktion för saluföring, saluföring samt införsel för saluföring av skogsodlingsmaterial finns i Skogsstyrelsens föfattningssamling SKSFS 2002:2 och SKSFS 2008:2. Föreskrifter om avgifter för sådan verksamhet finns i SKSFS 1998:2, SKSFS 2002:4 och SKSFS 2007:4.

8 §

ANSVARIG FÖR ANLÄGGNING OCH VÅRD AV NY SKOG

8 § Den produktiva skogsmarkens ägare är ansvarig för anläggning och vård av ny skog.

Om säkerhet ställts för fullgörande av återväxtåtgärder enligt 36 § och den produktiva skogsmark på vilken åtgärderna ska vidtas överläts genom försäljning, byte eller gåva, är den som ställt säkerhet solidariskt med en senare ägare ansvarig för kostnader som uppkommer om åtgärderna efter beslut av Skogsstyrelsen enligt 35 § fjärde stycket utförs på ägarens bekostnad.

Ansvar enligt andra stycket är begränsat till det belopp för vilket säkerhet ställts. Ansvaret för den som ställt säkerhet upphör om en ny ägare ställer säkerhet för de ifrågavarande återväxtåtgärdernas fullgörande och säkerheten godkänns av Skogsstyrelsen.

Om det finns särskilda skäl får Skogsstyrelsen i andra fall än som anges i tredje stycket besluta att en tidigare ägares ansvar för återväxtåtgärderna ska bortfalla. *Lag (2008:662).*

9 §

UNDANTAG FRÅN 5 OCH 6 §§

9 § Skogsstyrelsen får i särskilda fall medge undantag från 5 och 6 §§. *Lag (2005:1164).*



Avverkning av skog på produktiv skogsmark och åtgärder på skogliga impediment

- 10 § *Avverkningsformer och lägsta ålder för förnygringsavverkning*
- 10 a § *Tillstånd enligt jordförvärvslagen*
- 11 § *Högsta tillåtna areal för förnygringsavverkning*
- 12 § *Brukningseenhet*
- 13 § *Förhandsbeslut*
- 13 a § *Åtgärder på skogliga impediment*
- 13 b § *När avverkning inte får ske inom renskötselns året-runt-marker*
- 14 § *Anmälan om avverkning m.m.*

10 § AVVERKNINGSFORMER OCH LÄGSTA ÅLDER FÖR FÖRYNGRINGSÄVVERKNING

10 § Avverkning på produktiv skogsmark ska vara ändamålsenlig för återväxt av ny skog eller främja skogens utveckling.

Regeringen eller den myndighet som regeringen bestämmer får till skydd för den yngre skogen föreskriva att trädbestånd under en viss ålder inte får avverkas samt meddela föreskrifter om hur avverkning ska bedrivas för att tillgodose kraven enligt första stycket.

För att möjliggöra försöksverksamhet eller för att bevara och utveckla natur- eller kulturmiljövärden får Skogsstyrelsen i särskilda fall medge undantag från första stycket.

Lag (2008:662).

FÖRORDNING

11 § Skogsstyrelsen får meddela föreskrifter om att trädbestånd under viss ålder inte får avverkas och om hur avverkning ska bedrivas för att vara ändamålsenlig för återväxt av ny skog eller för att främja skogens utveckling.

Förordning (1998:1540).

FÖRESKRIFTER

AVVERKNINGSFORMER

För att en avverkning ska anses vara ändamålsenlig för återväxt av ny skog genom naturlig föryngring ska normalt kvarlämnas lämpliga skärm- eller fröträd i tillräckligt antal. Avverkningen ska vidare utföras så att fröproduktion, frögroning och planttillväxt gynnas. För att vara ändamålsenlig för återväxt av ny skog genom skogsodling ska avverkningen skapa lämpliga förutsättningar för frögroning eller plantetablering och planttillväxt.

Avverkning som främjar skogens utveckling ska gynna sådana trädslag som med hänsyn till växtplatsens förutsättningar kan ge en tillfredsställande virkesproduktion. Stamantalet och virkesförrådet efter avverkning ska vara tillräckligt för att tillvarata markens virkesproducerande förmåga. De kvarlämnade träden ska i huvudsak vara jämnt fördelade över arealen. Skador på kvarlämnade träd ska så långt möjligt undvikas.

ALLMÄNNA RÅD

AVVERKNINGSFORMER

Avverkning som är ändamålsenlig för återväxt av ny skog kan utföras som trakhuggning, som genast sänker virkesförrådet till en nivå där skyldighet att anlägga ny skog inträder. Vid sådan avverkning kan skärm- eller fröträäd kvarlämnas. Avverkning som är ändamålsenlig för återväxt av ny skog kan också, på mark som är lämplig för naturlig föryngring, utföras som successiv utglesning. Sådan utglesning leder först på sikt till att virkesförrådet blir så lågt att skyldighet att anlägga ny skog uppstår.

Avverkning som främjar skogens utveckling kan utföras som röjning eller gallring. Virkesförrådet efter sådan avverkning bör i barrskog inte understiga den nivå som anges i bilagan. I äldre bestånd som har eller kan väntas få en särskilt hög kvalitet bör ett något lägre virkesförråd kunna godtas. Diagrammet bör användas då beståndets virkesförråd till minst 7/10 består av barrträd.

Bestånd som kan vara lämpliga för sådana åtgärder som bör kunna föranleda undantag från 10 § första stycket torde ofta kunna återfinnas under målklassen "Naturvård skötsel" i en s.k. grön skogsbruksplan eller motsvarande dokument. Andra exempel på åtgärder som ofta bör kunna föranleda dispens är avverkning för s.k. naturvårdsbränning samt avverkning i tätortsnära skog med stor betydelse för friluftsliv och rekreation. Även åtgärder för att skydda, förstärka eller återskapa värdefulla kulturmiljöer bör ofta kunna komma ifråga för dispens.

Ett beslut om undantag bör normalt begränsas till att gälla i fem år.

FÖRESKRIFTER

LÄGSTA ÅLDER FÖR FÖRYNGRINGS-AVVERKNING

Föryngringsavverkning får inte ske i bestånd med lägre ålder än den som anges i tabellerna 4 och 5 samt i föreskrifterna nedan för lövträd.

Med föryngringsavverkning avses annan avverkning än sådan röjning eller gallring som främjar skogens utveckling och som inte har till syfte att skogsmarken ska tas i anspråk för annat ändamål än virkesproduktion.

Tabell 4. Lägsta tillåtna ålder för föryngringsavverkning i bestånd vars virkesförråd till minst hälften består av tall och/eller gran.

Tabellen gäller vid avverkning i BD, AC, Z och Y län.

Gran, ståndortsindex	G28	G24	G20	G16	G12
Tall, ståndortsindex	T28	T24	T20	T16	T12
Ålder, år	65	70	80	90	100

Tabell 5. Lägsta tillåtna ålder för föryngringsavverkning i bestånd vars virkesförråd till minst hälften består av tall och/eller gran.

Tabellen gäller vid avverkning i andra län än BD, AC, Z och Y län.

Gran, ståndortsindex	G36	G32	G28	G24	G20	G16	G12
Tall, ståndortsindex			T28	T24	T20	T16	T12
Ålder, år	45	50	60	65	70	80	90

Lägsta tillåtna ålder för föryngringsavverkning i bestånd som omfattas av 23 § skogsvårdslagen och vars virkesförråd till minst hälften består av ask är 50 år, av bok 80 år och av ek 90 år. För övriga bestånd som omfattas av 23 § skogsvårdslagen samt för bestånd vars virkesförråd till minst hälften består av björk, asp eller al är motsvarande åldersgräns 35 år.

För växtplatser med annat ståndortsindex eller bestånd med annan trädslagsblandning än ovan ska jämkning ske mellan de angivna åldrarna, där så kan ske.

Bestånd där det föreligger skyldighet att anlägga ny skog enligt 5 § skogsvårdslagen får avverkas även om det inte uppnått lägsta tillåtna ålder. Detsamma gäller, i samband med föryngringsavverkning på intilliggande mark, bestånd av ringa storlek som försvårar ett rationellt skogsbruk.

Med ålder avses grundtyevägd medelålder. Vid åldersbestämningen räknas inte fröträd, överståndare och underväxt. Medelåldern bestäms genom att antalet årsringar räknas vid 1,3 meters höjd. För barrträd görs tillägg för normalt antal år till denna höjd enligt tabell 6. För lövträd görs motsvarande tillägg.

Tabell 6. Normalt antal år till brösthöjd.

Gran, ståndortsindex	G22+	G16-G20	G12-G14
Tall, ståndortsindex	T22+	T16-T20	T12-T14
Tillägg, år	10	15	20

Om det finns särskilda skäl, får Skogsstyrelsen medge undantag från föreskrifterna.

ALLMÄNNA RÅD

Undantag från föreskrifterna bör bl.a. kunna medges om skogen är skadad eller om avverkningen leder till en jämnare åldersfördelning inom brukningsenheten. Undantag bör också kunna medges för att bevara och utveckla ett områdes natur- och kulturmiljövärden samt för avverkning i tätortsnära skog med stor betydelse för friluftsliv och rekreation.

Ett beslut om undantag bör normalt begränsas till att gälla under fem år.

10 a §

TILLSTÅND ENLIGT JORDFÖRÄRVSLAGEN

10 a § Om tillstånd enligt jordförvärvslagen (1979:230) krävs vid förvärv av fastighet, får förvärvaren inte påbörja avverkning förrän sådant tillstånd meddelats.

Om det finns särskilda skäl får Skogsstyrelsen medge undantag från första stycket. *Lag (2005:1164).*

11 § HÖGSTA TILLÅTNA AREAL FÖR FÖRYNGRINGSÄVVERKNING

11 § Regeringen eller den myndighet som regeringen bestämmer får, i fråga om större skogsinnehav, för att främja en jämn åldersfördelning av skogen föreskriva att högst en viss andel av en brukningsenhets areal produktiv skogsmark som inte i väsentlig utsträckning används för annat ändamål än virkesproduktion får avverkas under en viss period.

I fråga om övriga skogsinnehav får föreskrifter enligt första stycket innebära att avverkning inte får ske i sådan utsträckning att mer än hälften av brukningsenhets areal produktiv skogsmark som inte i väsentlig utsträckning används för annat ändamål än virkesproduktion kommer att bestå av kalmark och yngre skog. *Lag (2008:662).*

FÖRORDNING

12 § På brukningsenheter större än 50 hektar skogsmark får föryngringsavverkning inte ske i sådan utsträckning att mer än hälften av brukningsenhets produktiva skogsmarksareal kommer att bestå av kalmark och skog yngre än 20 år.

Bestämmelserna i första stycket gäller även brukningsenheter på 50 hektar skogsmark eller mindre om brukningsenheten genom fastighetsbildning bildats av mark från en brukningsenhet större än 50 hektar eller tillförts mark från en sådan enhet och mindre än tre år har förflutit sedan fastighetsbildningen ägde rum.

För brukningsenheter större än 1 000 hektar skogsmark får Skogsstyrelsen meddela föreskrifter om hur stor del av skogsmarksarealen som årligen eller under andra perioder får avverkas. *Förordning (1997:712).*

13 § Skogsstyrelsen får av skogliga skäl medge undantag från 12 § eller från sådana föreskrifter som meddelats med stöd av 12 §. Sådant undantag får medges också för att möjliggöra rationella avverkningar i samverkan mellan olika fastighetsägare eller större investeringar som har varaktig betydelse för jordbruket eller skogsbruket på brukningsenheten. *Förordning (2005:1149).*

FÖRESKRIFTER

På brukningsenheter som är större än 1 000 hektar produktiv skogsmark gäller utöver den begränsning som anges i 12 § skogsvårdsförordningen att den areal som föryngringsavverkas under fem på varandra följande år sammanlagt inte får överstiga fem årsarealer. På brukningsenheter som är större än 5 000 hektar får vidare den areal som föryngringsavverkas under ett enskilt år inte överstiga 1,5 årsareal. Genom att fastställa en avverkningsplan för högst tio år kan Skogsstyrelsen - efter ansökan av skogsmarkens ägare - medge att årsarealerna fördelas på annat sätt under den fastställda perioden.

Årsarealen beräknas enligt följande:

årsareal = brukningsenhetens produktiva skogsmarksareal x arealfaktor x korrektionsfaktor.

Arealfaktorn och korrektionsfaktorn bestäms enligt tabellerna 7 och 8.

Tabell 7

Brukningenshetens bonitet (m ³ sk/ha och år)	Arealfaktor	Omloppstid (år)
<4	0,009	110
4-8	0,011	90
>8	0,014	70

Tabell 8

Arealandel som är äldre än omloppstiden i tabell 7 (%)	Korrektionsfaktor
0-25	1,4
26-50	1,8
51-75	2,2
>75	2,8

ALLMÄNNA RÅD

Undantag från föreskrifterna bör kunna medges bl.a. om skogen är skadad eller om andelen kalmark och skog yngre än 20 år har ökat av andra skäl än avverkning. Detsamma bör gälla om andelen kalmark och skog yngre än 20 år har ökat för att sådan skog som omfattas av 5 § första stycket 3 skogsvårdslagen i tidigare eller nuvarande lydelse har avverkats och föryngrats.

12 § BRUKNINGSENHET

12 § Som brukningsenhet ska räknas den produktiva skogsmark inom en kommun som tillhör samma ägare, om inte annat följer av föreskrifter som meddelas av regeringen eller myndighet som regeringen bestämmer. *Lag (2008:662).*

FÖRORDNING

14 § Om en ägares skogsmarksinnehav är fördelat på flera kommuner och detta kan antas medföra betydande svårigheter att planera skogsbruket, får Skogsstyrelsen på begäran av skogsmarkens ägare besluta att innehavet i flera kommuner under viss tid ska utgöra en brukningsenhet. Ett sådant beslut får inte medföra olägenhet av betydelse för råvaruförsörjningen, sysselsättningen eller miljön.

Skogsmarksinnehav inom fjällnära skog får inte sammanföras med skog i annan kommun. *Förordning (2005:1149).*

13 § FÖRHANDBESLUT

13 § Skogsstyrelsen ska på begäran meddela beslut på förhand huruvida viss avverkning är förenlig med föreskrifter meddelade med stöd av 11 §. *Lag (2005:1164).*

ALLMÄNNA RÅD

Förhandsbeslut bör kunna begäras av skogsmarkens ägare eller den som på annat sätt förfogar över skog på brukningsenheten.

13 a § ÅTGÄRDER PÅ SKOGLIGA IMPEDIMENT

13 a § Avverkning, skogsvårdsåtgärder och gödsling får inte ske på skogliga impediment som är större än 0,1 hektar. Enstaka träd får dock avverkas om det inte förändrar naturmiljöns karaktär.

Regeringen eller den myndighet som regeringen bestämmer får meddela föreskrifter om ytterligare undantag från förbudet i första stycket. *Lag (2010:930).*

FÖRORDNING

18 § Förbudet i 13 a § skogsvårdslagen (1979:429) mot avverkning på vissa skogliga impediment gäller inte för avverkning vid ändrad markanvändning.

Skogsstyrelsen får i enskilda fall medge undantag från 13 a § skogsvårdslagen om det finns särskilda skäl.

Förordning (2010:956).

ALLMÄNNA RÅD

Naturmiljöns karaktär förändras vanligen om de grövre träden avverkas.

13 b §

NÄR AVVERKNING INTE FÅ SKE INOM RENSKÖTSELNS ÅRET-RUNT-MARKER

13 b § Inom ett område där renskötsel får bedrivas enligt rennäringslagen (1971:437) under hela året (renskötselns året-runt-marker), får avverkning inte ske om den

1. medför ett sådant väsentligt bortfall av renbete att möjligheterna att hålla tillåtet renantal påverkas, eller

2. omöjliggör sedvanlig samling och flyttning av renhjord.
Lag (2010:930).

14 §

ANMÄLAN OM AVVERKNING M.M.

14 § Den produktiva skogsmarkens ägare är skyldig att enligt föreskrifter som meddelas av regeringen eller den myndighet som regeringen bestämmer underrätta Skogsstyrelsen om

1. avverkning och uttag av skogsbränsle som ska äga rum på hans eller hennes mark,

2. sådan dikning i samband med avverkning som inte kräver tillstånd enligt 11 kap. miljöbalken,

3. vad han eller hon avser att göra för att tillgodose naturvårdens och kulturmiljövårdens intressen i samband med avverkning på hans eller hennes mark,

4. vad han eller hon avser att göra för att tillgodose rennäringens intressen i samband med avverkning på hans eller hennes mark inom renskötselns året-runt-marker, och

5. vad han eller hon avser att göra för att trygga återväxten av skogen. *Lag (2010:930).*

FÖRORDNING

15 § Den produktiva skogsmarkens ägare ska underrätta Skogsstyrelsen om

1. annan avverkning, omfattande minst 0,5 hektar, än sådan röjning eller gallring som främjar skogens utveckling,

2. sådan dikning efter avverkning (skyddsdikning) som inte kräver tillstånd enligt 11 kap. miljöbalken,

3. vad han eller hon avser att göra för att, i samband med sådan avverkning som avses i 1, trygga återväxten av skog som föranleds av avverkningen och för att tillgodose naturvårdens och kulturmiljövårdens intressen,

4. vad han eller hon avser att göra för att, i samband med sådan avverkning som avses i 1, tillgodose rennäringens intressen inom ett område där renskötsel får bedrivas enligt rennärlagen (1971:437) under hela året (renskötselns året-runt-marker), och

5. uttag av skogsbränsle i anslutning till sådan avverkning som avses i 1.

En underrättelse om avverkning och om uttag av skogsbränsle ska innehålla uppgifter om fastighetsägare, berörd fastighets beteckning och karta eller kartskiss som visar området som omfattas av underrättelsen.

En underrättelse om skyddsdikning ska innehålla uppgifter om fastighetsägare, berörd fastighets beteckning och karta eller kartskiss över det planerade dikets sträckning. *Förordning (2010:956).*

15 a § I 12 kap. 6 § miljöbalken och förordningen (1998:904) om anmälan för samråd finns bestämmelser om anmälan för samråd av verksamhet eller åtgärd som kan komma att väsentligt ändra naturmiljön. *Förordning (2010:956).*

15 b § En åtgärd som Skogsstyrelsen ska underrättas om enligt 15 § första stycket 1, 2 och 5 får påbörjas tidigast sex veckor efter det att en sådan underrättelse gjorts och i förekommande fall uppgifter lämnats om vad som ska göras för att trygga återväxten eller för att tillgodose naturvårdens, kulturmiljövårdens eller rennäringens intressen enligt 15 § första stycket 3 och 4. Om det finns särskilda skäl får Skogsstyrelsen medge att dessa åtgärder påbörjas tidigare. *Förordning (2010:956).*

15 c § En underrättelse om avverkning är giltig i tre år från den dag den kom in till Skogsstyrelsen. En underrättelse om

uttag av skogsbränsle och skyddsdikning är giltig i fem år från den dag den kom in till Skogsstyrelsen. Efter giltighetstidens utgång får annan åtgärd än avverkning av skärm- och fröträäd inte ske utan att ny underrättelse lämnas in.

Förordning (2010:956).

15 d § Skogsstyrelsen får meddela ytterligare föreskrifter om underrättelse och om undantag i vissa fall från skyldigheten att underrätta Skogsstyrelsen. *Förordning (2010:956).*

16 § Skogsstyrelsen ska sända en kopia av underrättelsen enligt 15 § första stycket 2 till länsstyrelsen i de fall underrättelsen avser dikning inom områden som länsstyrelsen anger. *Förordning (2010:956).*

FÖRESKRIFTER

ALLMÄNT OM AVVERKNINGSANMÄLAN

Anmälan ska göras även för föryngringsavverkning som ska ske på grund av att skogen skadats (5 § 1 st 1 skogsvårdslagen) eller för att skogstillståndet är uppenbart otillfredsställande (5 § 1 st 3 skogsvårdslagen).

Av kartan/kartskissen ska framgå dels de större skogliga impediment, de hänsynskrävande biotoper, de värdefulla kulturmiljöer, de lokaler för växt- och djurarter samt de skyddszoner där hänsyn till naturvårdens och kulturmiljövårdens intressen planeras, dels de områden där hänsyn till rennäringens intressen planeras, allt enligt vad som angetts i hänsynsredovisningen på anmälningsblanketten.

Anmälan om avverkning behöver inte göras,

- när tillstånd till avverkning krävs enligt 15 § eller 27 § skogsvårdslagen,*
- om avverkningen syftar till att bevara och/eller utveckla naturvärden eller kulturmiljövärden enligt föreskrifter som har meddelats med stöd av 7 kap. miljöbalken,*
- för avverkning inom område som omfattas av naturvårdsavtal enligt 7 kap. 3 § jordabalken och där markanvändningen enligt avtalet syftar till att bevara och/eller utveckla naturvärden,*
- om undantag medgetts enligt 10 § 3 stycket skogsvårdslagen, samt*
- om anmälan för samråd beträffande avverkningen gjorts enligt 12 kap. 6 § miljöbalken.*

SÄRSKILT FÖR AVVERKNING FÖR ANNAT ÄNDAMÅL

I anmälan ska anges när och för vilket ändamål skogsmarken ska tas i anspråk efter avverkningen.

Anmälan behöver inte göras för avverkning av område som ska användas för verksamhet, vars tillåtlighet i det enskilda fallet prövats enligt annan lag, t.ex. kraftledning, annan väg än skogsbilväg, järnväg, bostadsbebyggelse, industrimark, salutäkt, golfbana och skidanläggning. Anmälan behöver inte heller göras för avverkning för annat ändamål än virkesproduktion inom område för vilket det finns en gällande detaljplan enligt plan- och bygglagen (1987:10). Inte heller behöver avverkning för annat ändamål än virkesproduktion anmälas inom område som disponeras av Försvarmakten, Fortifikationsverket, Försvarets Materielverk eller Försvarets Radioanstalt.

SÄRSKILT FÖR UTTAG AV SKOGSBRÄNSLE

Anmälningskyldigheten är begränsad till sådant uttag efter föryngringsavverkning som är avsett för användning eller vidareförädling i yrkesmässig verksamhet. I anmälan ska, om uttaget innefattar stubbar, lämnas uppgift om vilka trädslag och hur stor volymandel av dessa som ska tas ut.

ALLMÄNT

Anmälan ska göras skriftligt på blankett eller i elektronisk form i enlighet med vad Skogsstyrelsen fastställer. Om det finns särskilda skäl, får Skogsstyrelsen medge att uppgifterna lämnas i annan skriftlig eller elektronisk form.

Varje blankett med tillhörande karta/kartskiss och redovisning av återväxtåtgärder samt natur- och kulturmiljöhänsyn får inte innehålla mer än en behandlingsenhet. Med behandlingsenhet menas i dessa föreskrifter ett sammanhängande markområde, eller, om olika delområden avgränsas av i landskapet förekommande linjeelement av ringa bredd, exempelvis vägar, vattendrag, våtmarker och kraftledningar, av flera områden som tillsammans bör anses som en behandlingsenhet.

ALLMÄNNA RÅD

ALLMÄNT

Med skogsbränsle bör avses grenar, toppar och stubbar som tas ut i avsikt att användas som bränsle.

Exempel på när linjeelement är av ringa bredd kan vara om bredden inte är mer än omkring 50 meter. Större bredd kan accepteras i vissa fall, t.ex. vid avverkning på myrholmar eller av beståndsrester i stormskadad skog under förutsättning att delområdenas planerade återväxt- och hänsynsåtgärder är likartade.

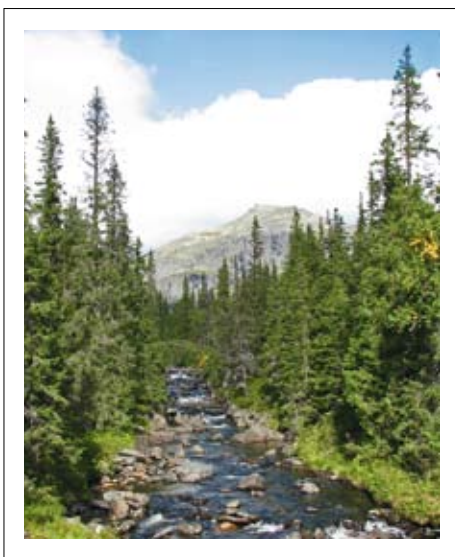
För att en avverkning ska få påbörjas tidigare än sex veckor från tidpunkten för anmälan bör sådant undantag kunna antas leda till en påtaglig nytta för fastighetsägaren eller en innehavare av avverkningsrätt samtidigt som det inte bör kunna antas medföra olägenhet av betydelse för naturmiljön, kulturmiljön eller rennäringen.

De omständigheter som åberopas för undantag bör inte rimligen ha kunnat förutses.

I områden där det finns indikationer om särskilt höga natur- och kulturmiljövärden i eller i anslutning till avverkningsområdet eller i nedströms närbelägna sjöar och vattendrag, i tätortsnära skog med stor betydelse för friluftsliv och rekreation och i områden med särskilt höga värden för rennäringen bör det anses finnas särskild risk för att ett undantag kan leda till olägenhet av betydelse för naturmiljön, kulturmiljön eller rennäringen.

Exempel på särskilda skäl kan vara,

- behov av att byta avverkningsobjekt pga. för årstiden onormala väderleksförhållanden som medför försämrade åtkomst till planerad avverkning,*
- möjlighet att nå avverkningsobjekt som normalt har dåliga bärighetsförhållanden, t.ex. vid tillfälligt tjälad mark,*
- behov av att snabbt upparbeta skadad skog efter stormfällning, snöbrott, brand, svamp- eller insektsangrepp, eller*
- samordning med pågående avverkning när flyttningskostnaderna för avverkningsmaskin, för det fall dispens inte medges, kan antas bli oproportionerligt höga i förhållande till bedömd intäkt från den tilltänkta avverkningen.*



Krav på tillstånd till avverkning m.m. i fjällnära skog och samråd inom renskötselns året-runt-marker

- 15 § *Avverkning i fjällnära skog*
- 16 § *Tillstånd till avverkning i fjällnära skog*
- 17 § *När tillstånd till avverkning i fjällnära skog inte får ges*
- 18 § *När tillstånd till avverkning i fjällnära skog inte får ges*
- 18 a § *Begränsning av hyggesstorlek i fjällnära skog*
- 18 b § *Hänsyn till naturvård, kulturmiljövård och rennäring i fjällnära skog*
- 18 c § *Åtgärder för att trygga återväxten i fjällnära skog*
- 19 § *Ersättning till följd av beslut enligt 18 §*
- 20 § *Samråd inom renskötselns året-runt-marker*

15 § AVVERKNING I FJÄLLNÄRA SKOG

15 § I fjällnära skog får avverkning inte ske utan Skogsstyrelsens tillstånd.

Tillstånd behövs inte för röjning eller gallring som främjar skogens utveckling. Lag (2010:930).

16 § TILLSTÅND TILL AVVERKNING I FJÄLLNÄRA SKOG

16 § I ansökan om tillstånd till avverkning ska sökanden redovisa vad han eller hon avser att göra för att

- 1. tillgodose naturvårdens, kulturmiljövårdens och rennäringens intressen, samt**
- 2. trygga återväxten av skogen. Lag (2010:930).**

FÖRESKRIFTER

Ansökan om avverkningstillstånd och redovisning av vad sökanden avser att göra för att tillgodose naturvårdens, kulturmiljövårdens och rennäringens intressen ska göras skriftligt på blankett eller i elektronisk form i enlighet med vad Skogsstyrelsen fastställt. Om det finns särskilda skäl, får Skogsstyrelsen medge att ansökan och redovisningen sker i annan skriftlig eller elektronisk form.

17 § NÄR TILLSTÅND TILL AVVERKNING I FJÄLLNÄRA SKOG INTE FÅR GES

17 § Tillstånd till avverkning får inte ges, om avverkningen medverkar till att en miljö kvalitetsnorm som avses i 5 kap. 2 § första stycket 1 miljöbalken inte följs. Avverkningen får dock tillåtas, om den förenas med de krav som behövs för att följa normen eller om det finns en sådan förutsättning för tillstånd som anges i 2 kap. 7 § tredje stycket miljöbalken.

Tillstånd till avverkning får inte heller ges för att bygga en skogsbilväg om nyttan av vägen för skogsbruket inte motsvarar kostnaden för den, eller om vägen inte kan passas in i en vägnätsplan. Lag (2010:930).

ALLMÄNNA RÅD

Med skogsbilväg bör avses en väg huvudsakligen avsedd för skogsbrukets behov där virkestransport kan ske med lastbil.

Vid beräkning av nyttan (båtnaden) av vägen för skogsbruket bör möjlig och planerad takt och omfattning av avverkning och skogsvård beaktas. Hänsyn bör också tas till annan skoglig nytta av vägen.

18 §

NÄR TILLSTÅND TILL AVVERKNING I FJÄLLNÄRA SKOG INTE FÅR GES

18 § Tillstånd till avverkning får inte ges om avverkningen är oförenlig med intressen som är av väsentlig betydelse för naturvården eller kulturmiljövården. Lag (2010:930).

FÖRORDNING

FJÄLLNÄRA SKOG

19 § Innan tillstånd ges till avverkning i de områden av den fjällnära skogen där naturvärdena inte är fullständigt kända men antas vara höga, kan Skogsstyrelsen genomföra en särskild inventering för att klarlägga naturvärdena. En sådan inventering bekostas av staten. Förordning (2005:1149).

23 § Inom områden av den fjällnära skogen där skogsbruket är särskilt utsatt för konkurrens av andra markanvändningsintressen kan fördjupade verksamhetsplaner upprättas. Sådana planer upprättas av Skogsstyrelsen efter samråd med länsstyrelsen.

Skogsstyrelsen får meddela föreskrifter om avgiftsskyldighet för den som begärt att planen ska upprättas.

Förordning (2010:1149).

18 a §

BEGRÄNSNING AV HYGGESSTORLEK I FJÄLLNÄRA SKOG

18 a § Tillstånd till avverkning på en sammanhängande yta som är större än 20 hektar inom samma brukningsenhet får ges endast om det finns särskilda skäl för det. Lag (2010:930).

ALLMÄNNA RÅD

Vid bedömning av hyggets storlek har bl.a. natur- och kulturmiljövården, rennäringsintressen, föryngringsbetingelser, skogstillstånd, topografi, lokalklimat, huggningsform och angränsande skogs ålder betydelse. Mellan två hyggen inom en brukningsenhet bör det finnas skog som utgör minst en behandlingsenhet eller ett större skogsklätt impediment.

Föryngringen av ett hygge bör vara säkerställd innan tillstånd ges till avverkning av ett angränsande bestånd inom brukningsenheten.

Normalt kan föryngringen på ett hygge anses säkerställd när medelhöjden är omkring 2,5 meter för tall och omkring 1,5 meter för gran. När stamantalet ligger nära gränsen för skyldighet att anlägga ny skog enligt 5 § skogsvårdslagen bör medelhöjden vara högre.

18 b §

HÄNSYN TILL NATURVÅRD, KULTURMILJÖVÅRD OCH RENNÄRING I FJÄLLNÄRA SKOG

18 b § När tillstånd till avverkning ges ska Skogsstyrelsen besluta om vilka hänsyn som ska tas till

- 1. naturvårdens och kulturmiljövårdens intressen, samt**
- 2. rennäringens intressen.**

Sådana hänsyn får avse hyggets storlek och förläggning, avverkningsform eller liknande.

Villkor som gäller rennäringens intressen får inte avse annat än vad som uppenbart behövs med hänsyn till renskötselrätten. Lag (2010:930).

ALLMÄNNA RÅD

I den fjällnära skogen bör ingripande markberedningsmetoder användas endast om återväxten inte kan tryggas på annat sätt.

18 c §

ÅTGÄRDER FÖR ATT TRYGGA ÅTERVÄXTEN I FJÄLLNÄRA SKOG

18 c § I samband med att tillstånd till avverkning ges får Skogsstyrelsen besluta om åtgärder för att begränsa eller motverka andra olägenheter än sådana som avses i 18 b § och för att trygga återväxten av skogen. Lag (2010:930).

19 §**ERSÄTTNING TILL FÖLJD AV BESLUT ENLIGT 18 §**

19 § I fråga om rätt till ersättning för skada till följd av ett beslut enligt 18 § eller 18 b § första stycket 1 gäller 25 kap. 6 § och 31 kap. 2 §, 4 § första stycket, 7 § första stycket första meningen, 8 § första meningen, 9, 12 och 13 §§, 15 § första stycket första meningen och andra stycket, 31 § tredje stycket samt 33 § miljöbalken. Det som sägs i dessa bestämmelser om miljödomstol ska i stället gälla fastighetsdomstol.

Lag (2010:930).

FÖRORDNING

35 § I ärende om ersättning eller inlösen enligt 19 § skogs-vårdslagen (1979:429) ska Skogsstyrelsen på statens vägnar söka träffa uppgörelse med sakägare som gör anspråk på ersättning eller fordrar inlösen av fastighet.

I fråga om ersättning eller inlösen enligt första stycket gäller 34 - 36 §§ förordningen (1998:1252) om områdesskydd enligt miljöbalken m.m. Vad som sägs om länsstyrelsen och kommunen ska i stället gälla Skogsstyrelsen.

Förordning (2005:1149).

20 §**SAMRÅD INOM RENSKÖTSELNS ÅRET-RUNT-MARKER**

20 § Innan avverkning sker inom renskötselns året-runt-marker ska berörd sameby beredas tillfälle till samråd.

Regeringen eller den myndighet som regeringen bestämmer får meddela föreskrifter om sådant samråd. *Lag (2010:930).*

FÖRORDNING

24 § Skogsstyrelsen får meddela föreskrifter om samråd med berörd sameby före annan avverkning inom renskötselns året-runt-marker än sådan röjning eller gallring som främjar skogens utveckling.

FÖRESKRIFTER

Innan föryngringsavverkning eller avverkning för byggande av skogsbilväg påbörjas inom renskötselns året-runt-marker ska

skogsmarkens ägare bereda berörd sameby tillfälle till samråd. Med berörd sameby avses den sameby inom vars betesområde avverkningen avses ske. Samrådet ska omfatta avverkningen med efterföljande skogsvårdsåtgärder.

Om brukningsenheten är mindre än 500 hektar produktiv skogsmark, behöver den berörda samebyn inte beredas tillfälle till samråd för hyggen som är mindre än 20 hektar, i fjällnära skog 10 hektar, produktiv skogsmark inom brukningsenheten. Samråd ska dock ske om avverkningen berör för rennaringen särskilt viktig hänslavbärande skog, rastbete, arbetsbage, flyttled eller om hygget ansluter till kalmark eller plantskog som sammanlagt med det planerade hygget överstiger 20 hektar, i fjällnära skog 10 hektar, inom brukningsenheten. För större brukningsenheter än 500 hektar produktiv skogsmark kan parterna komma överens om motsvarande lättnad i samrådet.

Till ansökan om tillstånd eller anmälan om avverkning inom renskötselns året-runt-marker ska, där samrådsskyldighet föreligger, fogas ett skriftligt bevis om att berörd sameby beretts tillfälle till samråd.

ALLMÄNNA RÅD

Vid samrådsmötena, som bör ske minst en gång om året för större skogsägare med årligen återkommande skogsbruksåtgärder, bör ett protokoll upprättas som justeras av båda parter. Av protokollet bör klart framgå vilka områden och åtgärder som berörts vid samrådet, vad som överenskommit och vilka skiljaktiga uppfattningar som kvarstår.

Förutom aktuella åtgärder bör samrådet mer översiktligt behandla planerade åtgärder för en 3–5-årsperiod. Avser samrådet avverkning för byggande av skogsbilväg bör även planerade avverkningar och skogsvårdsåtgärder inom vägens båtnadsområde för den närmaste 5-årsperioden redovisas.

En part kan kalla personal från Skogsstyrelsen till samrådet.



Ädellövs-kog

- 22 § Ädla lövträd*
- 23 § Ädellövs-kog*
- 24 § Förhandsbeslut*
- 25 § Krav att bevara ädellövs-kog och undantag därifrån*
- 26 § Detaljplan eller beslut enligt annan lag*
- 27 § Tillstånd till avverkning i ädellövs-kog*
- 28 § Bidrag för att trygga återväxten av ädellövs-kog*

22 § ÄDLA LÖVTRÄD

22 § Med ädla lövträd avses i denna lag de inhemska trädslagen alm, ask, avenbok, bok, ek, fågelbär, lind och lönn.

Lag (1993:553).

ALLMÄNNA RÅD

Begränsningen till inhemska trädslag bör innebära att t.ex. rödek och sykomorlönn inte räknas som ädla lövträd.

23 § ÄDELLÖVSKOG

23 § Med ädellövskog avses i denna lag:

1. Skogsbestånd som utgörs av lövträd till minst 70 procent och av ädla lövträd till minst 50 procent och vars areal är minst ett halvt hektar.

2. Trädbestånd på betesmarker, om beståndet utgörs av lövträd till minst 70 procent och av ädla lövträd till minst 50 procent. Av de ädla lövträden ska minst tio träd per hektar ha en diameter av minst 30 centimeter på en höjd av 1,3 meter över marken. Markens areal ska uppgå till minst ett hektar.

Har Skogsstyrelsen enligt 27 § tredje stycket beslutat viss trädslagssammansättning vid föryngring av ädellövskog, ska skogen betraktas som ädellövskog även om andelen lövträd under en tid är lägre än som anges i första stycket.

Lag (2005:1164).

FÖRORDNING

25 § Andelen lövträd och ädla lövträd i ett bestånd ska bestämmas med ledning av trädens grundyta. Med ett träds grundyta avses ytan av ett tvärsnitt genom stammen 1,3 meter över marken.

ALLMÄNNA RÅD

När andelen lövträd och ädla lövträd i ett plantbestånd inte kan bestämmas med ledning av trädens grundyta, bör andelen i stället bestämmas genom att antalet stammar av dessa trädslag beräknas i förhållande till det totala antalet stammar i beståndet.

Med skogsbestånd bör avses en grupp av träd eller plantor som växer tillsammans och som karakteriseras av viss enhetlighet beträffande ålder och trädslagsblandning. Avgränsningen av bestånd bör dock inte göras på ett sådant sätt att syftet med bestämmelserna om ädellövskog motverkas. Olikåldrig ädellövskog som kan bli föremål för likartad skogsskötselåtgärd bör därför anses vara ett bestånd. En fastighetsgräns bör inte anses skilja bestånd. Som skogsbestånd bör däremot inte räknas träd eller plantor som växer så glest att området kan betraktas som kalmark.

Trädbestånd på betesmarker, som tillfälligt inte används för bete i samband med att ändringar skett i ägar-, drifts- eller marknadsförhållanden, bör omfattas av 23 § första stycket 2 skogsvårdslagen, när övriga förutsättningar är uppfyllda.

24 § FÖRHANDBESLUT

24 § Skogsstyrelsen ska på begäran meddela beslut på förhand om ett visst skogsbestånd eller trädbestånd på betesmark är att anse som ädellövskog. Lag (2005:1164).

FÖRORDNING

26 § Beslut som avses i 24 § skogsvårdslagen (1979:429) lämnas kostnadsfritt till markägaren.

25 § KRAV ATT BEVARA ÄDELLÖVSKOG OCH UNDANTAG DÄRIFRÅN

25 § I ett bestånd som avses i 23 § får det inte vidtas åtgärder som leder till att beståndet upphör att vara ädellövskog. Efter annan avverkning än röjning eller gallring ska ny ädellövskog anläggas på området.

Om det finns särskilda skäl, får Skogsstyrelsen medge undantag från första stycket. I samband därmed får Skogsstyrelsen besluta att ny ädellövskog ska anläggas på ett annat ställe inom en brukningsenhet. För anläggning av ny ädellövskog gäller 27 § tredje stycket. Lag (2005:1164).

FÖRORDNING

27 § Innan Skogsstyrelsen fattar beslut i ett ärende enligt 25 § andra stycket skogsvårdslagen (1979:429) ska den samråda med länsstyrelsen. Förordning (2005:1149).

ALLMÄNNA RÅD

Undantag från 25 § första stycket skogsvårdslagen bör kunna medges, om ädellövs skogen växer på för sådan skog olämplig mark och det inte kan anses vara av särskilt intresse från naturvårdssynpunkt att ädellövs skogen bevaras. Undantag bör även kunna medges, om ädellövs skogen är av mindre intresse från naturvårdssynpunkt. Mindre intresse från naturvårdssynpunkt kan föreligga om skogen har lågt värde för växt- och djurlivet, landskapsbildningen och friluftslivet. Vid denna bedömning bör hänsyn tas till beståndets storlek, vegetationstyp och läge i förhållande till andra ädellövs skogar.

Undantag bör vidare kunna medges, om nyplantering av ädellövs skog har gett dåligt resultat på nedlagd jordbruksmark.

Om ny skog anlagts med andra trädslag än ädla lövträd, kan beståndet på grund av ett rikligt lövuppslag komma att omfattas av 23 § skogsvårdslagen. Undantag bör då kunna medges för hjälpplantering eller röjning som leder till att beståndet upphör att vara ädellövs skog.

Om Skogsstyrelsen beslutar att ny ädellövs skog ska anläggas på ett annat ställe inom bruksningsenheten, bör den nya skogen vara av samma storleksordning som den skog som upphör att vara ädellövs skog.

26 §

DETALJPLAN ELLER BESLUT ENLIGT ANNAN LAG

26 § Vad som föreskrivs i 25 § första stycket hindrar inte att mark används i enlighet med en detaljplan eller i enlighet med beslut som gäller för företag vars tillåtlighet har prövats enligt någon annan lag eller enligt föreskrifter som har meddelats med stöd av någon annan lag. *Lag (1993:553).*

27 §

TILLSTÅND TILL AVVERKNING I ÄDELLÖVSKOG

27 § Annan avverkning än röjning eller gallring i ett bestånd som avses i 23 § får inte påbörjas innan Skogsstyrelsen lämnat tillstånd till detta.

I ansökan om tillstånd ska sökanden redovisa vad han avser att göra för att tillgodose naturvårdens och kulturmiljövärdens intressen.

I samband med att tillstånd meddelas får Skogsstyrelsen besluta om det sätt på vilket avverkningen och den därav föranledda anläggningen av ny ädellövs skog ska genomföras. *Lag (2005:1164).*

FÖRESKRIFTER

Ansökan om avverkningstillstånd och redovisning av vad sökanden avser att göra för att tillgodose naturvårdens och kulturmiljövårdens intressen ska göras skriftligt på blankett som Skogsstyrelsen fastställt. Om det finns särskilda skäl, får dock Skogsstyrelsen medge att ansökningen och redovisningen sker i annan skriftlig form.

ALLMÄNNA RÅD

I samband med att avverkningstillstånd meddelas kan Skogsstyrelsen besluta att avverkningen ska ske genom successiv utglesning eller att i anläggningen av ny ädellövskog ska ingå t.ex. skärm av annat trädslag, byggesrensning, markberedning, skogsodling och åtgärder till skydd mot vilt. I beslutet kan också anges inom vilken tid åtgärderna ska vara utförda.

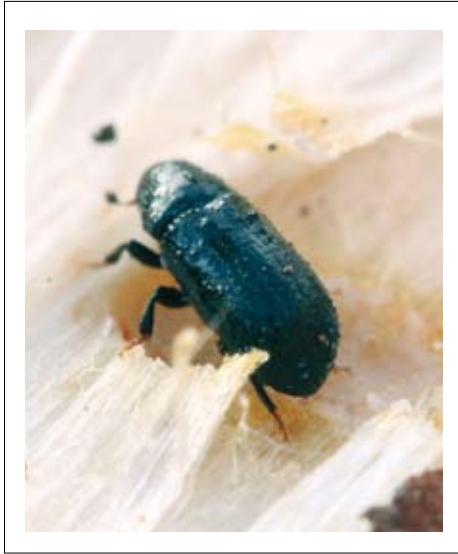
28 §

BIDRAG FÖR ATT TRYGGA ÅTERVÄXTEN AV ÄDELLÖVSKOG

28 § Bidrag kan lämnas av allmänna medel till kostnader för åtgärder som behövs för att trygga återväxten av ädellövskog. Lag (1993:553).

FÖRORDNING

28 § Bidrag för att trygga återväxten av ädellövskog lämnas enligt förordningen om statligt stöd till skogsbruket (1993:555).



Insektshärjning

29 § Skyddsåtgärder

29 § SKYDDSÅTGÄRDER

29 § Regeringen eller myndighet som regeringen bestämmer får meddela föreskrifter om bekämpning av insektshärjning i skog och om upparbetning av skadad skog, utforsling eller lagring av virke och andra åtgärder som behövs för att motverka uppkomsten av yngelhärdar.

Skogsmarkens ägare är ansvarig för att sådana åtgärder utförs. För förebyggande åtgärder i samband med avverkning och lagring av virke är också annan som har rätt att förfoga över skog eller virke ansvarig. *Lag (1993:553).*

FÖRORDNING

29 § Skogsstyrelsen får meddela föreskrifter om

1. bekämpningsåtgärder när insektshärjning av större omfattning uppkommit i skog eller när det är fara för sådan insektshärjning,

2. åtgärder för att förebygga att yngelhärdar uppkommer, såsom i fråga om upparbetning av skadad skog, åtgärder vid röjning eller annan avverkning, utforsling av virke och lagring av virke i eller i närheten av skog.

FÖRESKRIFTER

ALLMÄNT

För tillämpningen av föreskrifterna har landet indelats i områdena A, B och C.

Med område A avses Transtrands, Särna och Idre socknar i Dalarnas län samt de delar av Jämtlands, Västerbottens och Norrbottens län som ligger väster och norr om

- a) länsvägarna 573 och 504 i Jämtlands län (länsgränsen mot Dalarnas län–Lillhärdal–Sveg),
- b) järnvägen Sveg–Östersund–Gällivare,
- c) vägarna 45, E10, 394, 395 och 403 i Norrbottens län (sträckan Gällivare–finska gränsen vid Pajala).

Med område B avses de delar av Norrbottens, Västerbottens och Jämtlands län som ligger öster om den gräns som beskrivs för område A samt Västernorrlands län.

Med område C avses Gävleborgs län, Dalarnas län utom Transtrands, Särna och Idre socknar samt alla län söder därom.

Föreskrifterna gäller även på mark som inte är skogsmark. De gäller dock inte

- skadad skog på skogliga impediment,
- gran inom område A
- skog inom område som omfattas av ett naturvårdsavtal enligt 7 kap. 3 § jordabalken, om ett syfte med avtalet är att gynna förekomsten av död ved.

Med råa barrträd och rått barrvirke avses sådant obarkat stamvirke av barrträd som är lämpligt som yngelmaterial för mörghörlar, sextandade barkborrar eller åttatandade barkborrar.

Om det finns särskilda skäl, får Skogsstyrelsen medge undantag från föreskrifterna.

SKADAD SKOG

När mer än 5 m³sk råa barrträd skadats inom ett hektar genom storm, snöbrott, brand eller på annat sätt, ska den volym skadade träd som överstiger 5 m³sk utforslas eller göras otjänlig som yngelmaterial för mörghörlar, sextandade barkborrar eller åttatandade barkborrar före de tidpunkter som anges under rubriken "Virkeslagring".

RÖJNINGS-, HYGGESRENSNINGS- OCH AVVERKNINGSRESTER

Vid rökning, hyggesrensning och avverkning får inom ett hektar kvarlämnas högst 250 längdmeter råa barrträd och rått barrvirke som överstiger 7 cm i diameter på bark. Av dessa får högst 50 längdmeter vara grövre än 15 cm. Vid beräkningen av antalet längdmeter inräknas dock inte den första halvmetern av granrotstock.

Föreskrifterna gäller dock inte

- inom område B och C för gran som avverkas den 1 augusti–30 september, om diametern är mindre än 15 cm på bark,
- inom område A och B för tall som avverkas den 1 juni–15 juli,
- inom område C för tall som avverkas den 15 maj–15 juli.

VIRKESLAGRING

Inom område A och B får rått tallvirke som avverkats före den 1 juni inte lagras efter den 15 juli. Inom område C får sådant virke, om det avverkats före den 15 maj, inte lagras efter den 1 juli.

Inom område B och C får rått granvirke som avverkats före den 1 juli inte lagras efter den 1 augusti.

Föreskrifterna gäller dock inte

- virke som före insekternas svärmning behandlas så att det inte kan tjäna som yngelmaterial för mörghörlar, sextandade barkborrar eller åttatandade barkborrar,
- då åtgärder vidtas efter insekternas svärmning så att inte någon ny insektsgeneration av mörghörlar, sextandade barkborrar eller åttatandade barkborrar kan lämna virket i skogen,

- virke som lagras vid skogsindustri,
- tallvirke som inom område A och B lagras i terminal som den 15 juli omfattar minst 5 000 m³f tallvirke eller inom område C i terminal som den 1 juli omfattar minst 5 000 m³f tallvirke,
- granvirke som lagras i terminal som den 1 augusti omfattar minst 5 000 m³f granvirke.

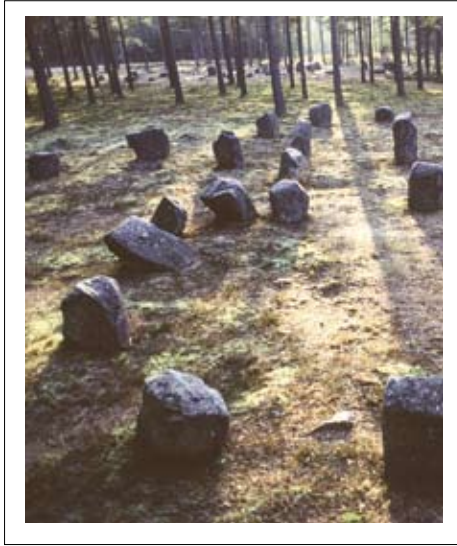
ALLMÄNNA RÅD

VIRKESLAGRING

Rått barrvirke kan behandlas så att det inte kan tjäna som yngelmaterial eller så att någon ny insektsgeneration inte kan lämna virket t.ex. genom att

- *virket barkas senast två veckor före de tidpunkter då lagringsförbud inträder för obehandlat virke,*
- *de tre översta lagren i en vältta med granvirke av standardlängd täcks med överdrag eller vältta med annat barrvirke täcks helt. Täckningen bör ske före insekternas svärmning,*
- *de tre översta lagren i en vältta med granvirke, som lagts i vältan före insekternas svärmning, transporteras till skogsindustri eller terminal efter svärmningen men senast den 1 augusti eller barkas senast två veckor före samma datum,*
- *virket bevattnas. Tallvirke bör bevattnas minst två veckor och granvirke minst fyra veckor före de tidpunkter då lagringsförbud inträder för obehandlat virke. Bevattningen bör pågå i minst åtta veckor och omfatta minst 50 mm vatten per dygn,*
- *virket lagras i vatten minst två veckor före de tidpunkter då lagringsförbud för obehandlat virke inträder och lagringen pågår minst två veckor,*
- *virket behandlas med insekticider före insekternas svärmning. Sådan behandling bör ske endast om ingen av de ovan angivna skogsskyddsåtgärderna kunnat vidtas.*

Föreskrifter om bekämpning av granbarkborre efter stormarna i södra Sverige finns i Skogsstyrelsens föfattningssamling SKSFS 2007:1 och SKSFS 2007:5.



*Hänsyn till naturvården,
kulturmiljövården och
rennäringen*

*30 § Hänsyn till naturvårdens och kulturmiljövårdens
intressen*

31 § Hänsyn till rennäringen

30 § HÄNSYN TILL NATURVÅRDENS OCH KULTURMILJÖVÅRDENS INTRESSEN

30 § Regeringen eller den myndighet som regeringen bestämmer får meddela föreskrifter om den hänsyn som ska tas till naturvårdens och kulturmiljövårdens intressen vid skötseln av skog, såsom i fråga om hyggens storlek och utläggning, beståndsanläggning, kvarlämnande av träd och trädsamlingar, gödning, dikning och skogsbilvägars sträckning.

Regeringen eller den myndighet som regeringen bestämmer får också meddela föreskrifter om de åtgärder som ska vidtas för det fall föreskrifter enligt första stycket inte har följts.

Bemyndigandena i första och andra styckena medför inte befogenhet att meddela föreskrifter som är så ingripande att pågående markanvändning avsevärt försvåras. *Lag (2010:930).*

FÖRORDNING

30 § Föreskrifter som avses i 30 § skogsvårdslagen (1979:429) meddelas av Skogsstyrelsen efter samråd med Naturvårdsverket, Riksantikvarieämbetet och annan central förvaltningsmyndighet som kan beröras.

Skogsstyrelsen ska samråda med kommunen i frågor av särskild vikt med hänsyn till de lokala förhållandena. *Förordning (2005:1149).*

FÖRESKRIFTER

ALLMÄNT

Dessa föreskrifter om den hänsyn som ska tas till naturvårdens och kulturmiljövårdens intressen gäller vid all skötsel av skog, även på mark som inte är skogsmark.

Föreskrifterna gäller i det enskilda fallet i den utsträckning de inte är så ingripande att pågående markanvändning avsevärt försvåras (intrångsbegränsning).

Med uttrycket ”skador ska undvikas eller begränsas” avses i föreskrifterna att skador ska undvikas helt, om det är möjligt inom ramen för intrångsbegränsningen, eller i annat fall begränsas så långt det är möjligt inom denna ram.

Om det inte är möjligt att inom ramen för intrångsbegränsningen ta all den hänsyn som föreskrifterna kräver, ska hänsyn i första hand tas till de arter som enligt Naturvårdsverkets beslut den 28 april 2010 är rödlistade i kategorierna akut hotade, starkt hotade, sårbara eller nära hotade.

Hänsynen till naturvårdens intressen ska utformas så, att den biologiska mångfalden gynnas så mycket som möjligt.

Om föreskrifterna inte har följts och detta har medfört skada, ska följande åtgärder vidtas. Värdefulla kulturmiljöer ska återställas när så är möjligt. Stigar ska rensas från avverkningsrester och lagas när det behövs för framkomligheten på dem. Barrträdsplantor som planterats ska tas bort från skyddszoner på nedlagd jordbruksmark. Vattendrag ska rensas från avverkningsrester och deras naturliga lopp återställas efter körskador.

Om det finns särskilda skäl, får Skogsstyrelsen medge undantag från föreskrifterna.

ALLMÄNNA RÅD

ALLMÄNT

Den markanvändning som avses i föreskrifterna ovan om intrångsbegränsning bör avse markanvändningen inom berörd del i enlighet med 31 kap. miljöbalken (1998:808).

Kraven på hänsyn kan innebära att produktiva områden av liten ekonomisk betydelse undantas från skogsbruksåtgärder, t.ex. föryngrings-avverkning. Som sådana områden kan i normalfallen - beroende på virkesvärdet - anses produktiv skogsmark upp till 0,5 - 1,0 hektars storlek.

När det finns möjligheter att i skogsskötseln efterlikna naturliga eller äldre kulturbetingade störningar i skogen, bör dessa möjligheter beaktas.

FÖRESKRIFTER

TRÄDSLAGSBLANDNING

Vid skötseln av barrskog ska inslag av lövträd behållas, om växtplatsen är lämplig för sådana träd.

HÄNSYNSKRÄVANDE BIOTOPER OCH VÄRDEFULLA KULTURMILJÖER I SKOGEN

Skador till följd av skogsbruksåtgärder ska undvikas eller begränsas i och invid hänsynskrävande biotoper och värdefulla kulturmiljöer i skogen.

För biotoper och kulturmiljöer som omfattas av 7 kap. miljöbalken (1998:808) respektive 2 kap. lagen (1988:950) om kulturminnen m.m. gäller de nämnda bestämmelserna i stället för dessa föreskrifter.

ALLMÄNNA RÅD

HÄNSYNSKRÄVANDE BIOTOPER OCH VÄRDEFULLA KULTURMILJÖER I SKOGEN

Exempel på vad som kan vara hänsynskrävande biotoper och värdefulla kulturmiljöer i skogen är

- örtrika områden längs dråg, bäckar, åar och andra vattendrag,
- raviner, klyffor och blockmarker samt berg- och rasbranter,
- områden vid källor och källpåverkad mark,
- kärr och småvatten,
- strand- och sumpskogar med naturskogskaraktär,
- tidigare åkerholmar som ingår i skogsmark,
- äldre skog på uddar och mindre öar i hav, sjöar, vattendrag och myrmarker,
- övergivna torpställen med inägomark, förvildade trädgårdar och fåbodvallar,
- äldre lövträdsbestånd med stor mängd död ved,
- igenvuxna hagmarker och lövängar som varit trädbevuxna under flera trädgenerationer,
- äldre hassellundar,
- äldre skogsbeten med gruppställda träd och gläntor,
- urskogsrester,
- yngre brandfält,
- äldre hållmarksskog,
- örtrika bestånd på kalkrika marker,
- kvarnar, sågar och anordningar för flottning vid vattendrag,
- odlingsrösen, stenmurar och äldre brukningsvägar,
- kolbottnar och tjärframställningsplatser,
- slättermysrar och översilningsängar inklusive dämmen och kanaler,
- renvallar och samevisten.

FÖRESKRIFTER

VÄXT- OCH DJURARTER

Skador till följd av skogsbruksåtgärder ska undvikas eller begränsas för växt- och djurarter som enligt Naturvårdsverkets beslut den 28 april 2010 är rödlistade i kategorierna akut hotade, starkt hotade, sårbara eller nära hotade. På samma sätt ska hänsyn tas till spelplatser för tjäder och till växt- och djurarter som är ovanliga i regionen.

Däggdjur och fåglar som är rödlistade får inte utsättas för allvarliga störningar under sin fortplantningstid.

ALLMÄNNA RÅD

VÄXT- OCH DJURARTER

Rödlistade och för regionen ovanliga växt- och djurarter förekommer ofta i hänsynskrävande biotoper och ädellövskogar men också på lokaler som inte påtagligt avviker från omgivande skog.

För däggdjur och fåglar infaller fortplantningstiden normalt under perioden den 1 mars–31 juli. För havsörn och kungsörn börjar den känsliga perioden redan omkring den 1 januari. I Västerbottens och Norrbottens län bör havsörn och kungsörn skyddas från störningar mellan den 1 februari och den 31 augusti. Bivråk bör anses störningskänslig till den 31 augusti i hela landet.

FÖRESKRIFTER

SKYDDSZONER

Skyddszoner med träd och buskar ska lämnas kvar mot skogliga impediment, utmed hav, sjöar, vattendrag och öppen jordbruksmark samt vid bebyggelse i sådan utsträckning som behövs av hänsyn till växt- och djurlivet, kulturmiljön och landskapsbildningen.

Vid skogsplantering på nedlagd jordbruksmark ska en skyddszon utmed sjöar, vattendrag och öppen jordbruksmark samt vid bebyggelse lämnas oplanterad eller planteras med lövträd.

TRÄD, TRÄDSAMLINGAR OCH DÖDA TRÄD

Vid all avverkning ska av hänsyn till växt- och djurlivet, kulturmiljön och landskapsbildningen buskar och enstaka träd eller trädssamlingar lämnas kvar. När det finns grova lövträd, ovanliga trädslag, träd av mycket hög ålder, döende och döda träd, hålträd, boträd och träd som kan utvecklas till boträd samt kulturpåverkade träd, ska i första hand sådana träd lämnas kvar.

ALLMÄNNA RÅD

TRÄD, TRÄDSAMLINGAR OCH DÖDA TRÄD

Exempel på träd, buskar och döda träd som bör lämnas kvar är

- äldre vindfällan, högstubbar och torrakor,
- äldre träd invid myrstackar, stenvägar, hägnader, ägogränser och i rösen,

- bärande träd och vårdträd samt träd som tidigare hamlats liksom äldre vidkroniga träd i igenvuxna kulturmarker,
 - träd med spår av äldre kultur, t.ex. träd med ristningar,
 - äldre lövträd i barrskog såsom ek, bok, sälg, asp och vårtbjörk,
 - hassel och lind,
 - ovanliga träd och buskar, t.ex. idegran, lundalm, vresalm, getapel, tibast och trädformig hagtorn,
 - genetiskt märkliga träd, t.ex. ormgran och flickbladig björk,
 - växtgeografiskt märkliga förekomster eller utposter av träd.
- Buskar, träd, trädsamlingar, döda träd och vindfällena som lämnats kvar vid avverkningen bör så långt möjligt skyddas vid följande skogsårdsåtgärder.

Inom områden som inte påverkats av kalavverkning och som därför varit kontinuerligt trädbevuxna under flera trädgenerationer bör buskar och träd eller trädsamlingar lämnas kvar så att den ekologiska kontinuiteten så långt möjligt bevaras. Exempel på sådana områden kan vara sumpskogar och ädellövskogar.

FÖRESKRIFTER

HYGGEN

Hyggens storlek och form ska anpassas till natur- och kulturmiljön. En begränsning av hyggens storlek ska eftersträvas.

ALLMÄNNA RÅD

HYGGEN

Anpassningen av ett hygges storlek och form bör ske bl.a. till omgivande skog, terrängförhållanden och bebyggelse. Storleken är även beroende av i vilken utsträckning träd och trädsamlingar lämnas kvar på hygget. Mellan två större hyggen inom en brukningsenhet bör det finnas skog som utgör minst en behandlingsenhet eller ett större skogklätt impediment. I annat fall bör ett nytt hygge inte tas upp förrän skogen på det äldre hygget lämnat plantskogsstadiet. Anpassningen till natur- och kulturmiljön underlättas vid samverkan över fastighetsgränserna.

Nära tätorter och i skärgårdar är det särskilt angeläget att hyggesstorleken begränsas.

FÖRESKRIFTER

SKADOR PÅ MARK OCH I VATTEN

Skador till följd av skogsbruksåtgärder ska undvikas eller begränsas på mark och i vatten.

Vid avverkning ska näringsläckage till sjöar och vattendrag begränsas. När skogsgödsling, skogsmarkskalkning, vitaliseringsgödsling, kompensationsgödsling eller spridning av bekämpningsmedel utförs, ska det ske så att skador på miljön undviks eller begränsas. När träddelar utöver stamvirket tas ut ur skogen ska, när så erfordras, åtgärder vidtas före, i samband med eller efter uttaget så att skador inte uppstår på skogsmarkens långsiktiga näringsbalans.

Framkomligheten på allmänt nyttjade stigar, stigar av kulturhistoriskt intresse samt permanenta spår och leder får inte försvåras genom att avverkningsrester lämnas eller genom att körskador förorsakas. Markberedning och plantering får inte utföras på sådana stigar och leder.

ALLMÄNNA RÅD

SKADOR PÅ MARK OCH I VATTEN

Näringsläckage kan begränsas om det vid avverkning i anslutning till sjöar och vattendrag sparas kantzoner med träd och buskar.

Behovet av skyddsdikning kan där förhållandena så medger minskas genom att en skärm kvarlämnas, genom att markberedning sker i form av högläggning eller genom att skyddsdikning kombineras med dessa åtgärder. Skyddsdikning och dikesrensning bör utföras så att läckage av näringsämnen och transport av slam till sjöar och vattendrag begränsas. Diken bör om möjligt avslutas innan de når sjöar och vattendrag. På erosionsbenägna marker bör skyddsdikning undvikas.

Maskiner bör användas så, att skador på mark och vatten begränsas. Transporter i anslutning till åar och bäckar bör ske med stor försiktighet. Körning i bäckfårar bör, utöver vad som är nödvändigt för att passera vattendragen, undvikas. Särskild försiktighet bör iaktas vid fiskförande vattendrag. Transporter med tyngre maskiner bör så långt möjligt undvikas på fuktig mark vid sådan väderlek att kraftig spårbildning kan väntas. Stor försiktighet bör iaktas vid användning av drivmedel och oljor i skogen.

I barrskog kan skador på näringsbalansen vid uttag av träddelar utöver stamvirke begränsas om merparten av barren lämnas kvar, så jämnt spridda som möjligt över det avverkade området. Ovan nämnda skador kan även undvikas eller begränsas genom tillförsel av mineralnäring (t.ex. aska). Utan tillförsel av mineralnäring bör uttag inte ske mer än en gång under ett bestånds omloppstid. Vidare bör uttag inte ske på starkt försurade marker utan tillförsel av mineralnäring. På marker med hög kvävebelastning kan uttaget även omfatta barren, under förutsättning att tillförsel av mineralnäring sker. Utan tillförsel av mineralnäring bör uttag inte ske på torvmarker.

Vid användande av aska vid vitaliseringsgödsling och kompensationsgödsling bör, för att undvika eller begränsa skador på miljön, askans mängd, form och sammansättning samt tidpunkt för åtgäder väljas så att kväveutlakning och förluster av tillförd näring begränsas. Exempelvis bör askan ha sitt ursprung i biobränsle samt vara stabiliserad och långsamlöslig. Dessutom bör den totala tillförseln av skadliga ämnen (t.ex. tungmetaller) under ett bestånds omloppstid inte överstiga den bortförsel av sådana ämnen som sker genom det totala biomassauttaget. Vid kompensationsgödsling bör sammantaget under ett bestånds omloppstid inte mer än 3 ton aska TS (torrsubstans) tillföras per hektar.

Skogsstyrelsen har meddelat allmänna råd (SKSFS 2007:3) för användning av kvävegödselmedel på skogsmark.

FÖRESKRIFTER

SKOGSBILVÄGAR

När skogsbilvägar byggs, ska skador undvikas eller begränsas på natur- och kulturmiljön.

ALLMÄNNA RÅD

SKOGSBILVÄGAR

Skogsbilvägnätet bör ges en sådan utformning att det inte blir onödigt tätt. Detta kan ofta åstadkommas genom att vägar samordnas över fastighetsgränser och genom att de inpassas i vägnätsplaner. Vid planeringen bör alternativa vägsträckningar övervägas. Sträckningen bör anpassas till terrängen. Väggtatan bör inte göras bredare än nödvändigt. Vägens skärningslänter och bankhöjder bör begränsas. Vägar bör inte anläggas i direkt anslutning till sjöstränder och vattendrag. Vägtrummor bör läggas så, att vandringshinder för vattenlevande djur undviks.

31 §

HÄNSYN TILL RENNÄRINGEN

31 § Vid skötsel av skog ska i fråga om hyggens storlek och utläggning, beståndsanläggning, kvarlämnande av trädsamlingar och skogsbilvägars sträckning den anpassning ske som uppenbart påkallas med hänsyn till rennärningen. Vid planläggning och genomförande av åtgärderna ska eftersträvas att berörd sameby har årlig tillgång till sammanhängande betesområden och till vegetation som behövs inom områden för samling, flyttning och rastning av renarna. Lag (1993:553).



Miljöanalys

32 § Miljöanalys

32 § MILJÖANALYS

32 § Regeringen eller den myndighet som regeringen bestämmer får föreskriva att det i ärenden enligt denna lag ska göras en analys av vilken inverkan nya metoder för skogens skötsel och nya skogsodlingsmaterial har på miljön. Föreskrifterna får innebära att en sådan analys ska göras av den som avser att använda en ny metod eller ett nytt skogsodlingsmaterial. *Lag (1998:821).*

FÖRORDNING

31 § I ärenden enligt skogsvårdslagen (1979:429) får Skogsstyrelsen besluta att det ska göras en miljöanalys av vilken inverkan en ny metod för skogens skötsel eller ett nytt skogsodlingsmaterial har på miljön, om verksamheten avses pågå i nämnvärd omfattning eller ska utföras i miljöer som är särskilt känsliga. *Förordning (1998:1540).*

32 § Skogsstyrelsen beslutar i varje enskilt ärende vad miljöanalysen ska innehålla. *Förordning (1998:1540).*

33 § Skogsstyrelsen får besluta att användaren av den nya skötselmetoden eller det nya skogsodlingsmaterialet ska göra och bekosta miljöanalysen.

När en miljöanalys görs av Skogsstyrelsen, får styrelsen besluta att användaren ska betala en avgift som helt eller delvis motsvarar kostnaden för analysen.

Vid bedömningen av om användaren ska svara för utförandet av eller kostnader för miljöanalysen ska hänsyn tas till omfattningen av användarens skogliga verksamhet och det intresse som användaren har av analysen i sin verksamhet. *Förordning (1998:1540).*

34 § Skogsstyrelsen ska inhämta yttrande över en miljöanalys från Naturvårdsverket och berörd länsstyrelse. *Förordning (1998:1540).*



Tillsyn

- 32 a § - 32 g § *Register*
- 33 § *Tillsynsmyndigheter*
- 34 § - 34 a § *Tillsynsmyndighetens rätt att få
upplysningar, handlingar och tillträde*
- 35 § *Förelägganden och förbud samt åtgärder
på den försumliges bekostnad*
- 36 § *Säkerhet för återväxtåtgärder*
- 37 § *Avgifter*
- 38 § *Påföljder i form av böter eller fängelse*
- 38 a § *Påföljder i form av böter*
- 38 b § *Om påföljd vid föreläggande eller
förbud*
- 39 § *Förverkande av virke*
- 40 § *Överklagande*
- 41 § *Beslut som gäller omedelbart*

32 a § - 32 g § REGISTER

32 a § För de ändamål som anges i 32 b och 32 c §§ ska med hjälp av automatiserad behandling föras ett register över fysiska och juridiska personer som yrkesmässigt bedriver produktion eller införsel för saluföring av skogsodlingsmaterial eller handel med sådant material samt ett register över godkända frökällor. Dessa register ska ge offentlighet åt den information som ingår i registren.

Med frökälla avses frötäktssområde, frötäktsbestånd, fröplantage, föräldraträd till en familj, klon eller klonblandning enligt vad regeringen eller den myndighet som regeringen bestämmer närmare föreskriver i enlighet med rådets direktiv 1999/105/EG av den 22 december 1999 om saluföring av skogsodlingsmaterial. *Lag (2002:614)*.

32 b § I fråga om personuppgifter ska registret över fysiska och juridiska personer, som yrkesmässigt bedriver produktion eller införsel för saluföring av skogsodlingsmaterial eller handel med sådant material, ha till ändamål att tillhandahålla uppgifter för

1. verksamhet för vilken staten ansvarar enligt lag eller annan författning, och

a) som avser sådana näringsidkare som registrerats i registret, eller

b) som för att kunna utföras förutsätter tillgång till uppgifter om sådana näringsidkare,

2. aktualisering, komplettering eller kontroll av uppgifter om sådana näringsidkare i kund- eller verksamhetsregister eller liknande register, eller

3. uttag av urval av personuppgifter för direkt marknadsföring, dock med den begränsning som följer av 11 § personuppgiftslagen (1998:204). *Lag (2002:614)*.

32 c § I fråga om personuppgifter ska registret över godkända frökällor ha till ändamål att tillhandahålla uppgifter för

1. verksamhet för vilken staten ansvarar enligt lag eller annan författning, och

a) som avser sådana frökällor som registrerats i registret, eller

b) som för att kunna utföras förutsätter tillgång till uppgifter om sådana frökällor,

2. omsättning av skogsodlingsmaterial och fast egendom på vilken en frökälla registrerats,

3. aktualisering, komplettering eller kontroll av uppgifter om frökällor i kund- eller verksamhetsregister eller liknande register, eller

4. uttag av urval av personuppgifter för direkt marknadsföring, dock med den begränsning som följer av 11 § personuppgiftslagen (1998:204). *Lag (2002:614).*

32 d § Regeringen meddelar närmare föreskrifter om innehållet i de register som avses i 32 a § första stycket.

Lag (2002:614).

32 e § Skogsstyrelsen är personuppgiftsansvarig enligt personuppgiftslagen (1998:204) för de register som avses i 32 a § första stycket. *Lag (2002:614).*

32 f § Skogsstyrelsen får för de ändamål som anges i 32 b och 32 c §§ medge direktåtkomst till de register som avses i 32 a § första stycket. *Lag (2002:614).*

32 g § Bestämmelserna i personuppgiftslagen (1998:204) om rättelse och skadestånd gäller vid behandling av personuppgifter enligt denna lag. *Lag (2002:614).*

33 §

TILLSYNSMYNDIGHETER

33 § Skogsstyrelsen utövar tillsyn över efterlevnaden av denna lag och med stöd av lagen meddelade föreskrifter utom när det gäller 32 a - 32 g §§. *Lag (2005:1164).*

FÖRORDNING

38 § Ytterligare föreskrifter för verkställigheten av skogsvårdslagen (1979:429) meddelas av Skogsstyrelsen.

34 § - 34 a §

TILLSYNSMYNDIGHETENS RÄTT ATT FÅ UPPLYSNINGAR, HANDLINGAR OCH TILLTRÄDE

34 § Tillsynsmyndigheten har rätt att på begäran få de upplysningar och handlingar som behövs för tillsynen enligt denna lag eller enligt föreskrifter som meddelats med stöd av lagen.

Tillsynsmyndigheten har vidare rätt att hos den som yrkesmässigt bedriver produktion av, handel med eller införsel av skogsodlingsmaterial få tillträde till mark, transportmedel, byggnader och stängda utrymmen, dock inte bostäder, för tillsyn enligt denna lag eller enligt föreskrifter som meddelats med stöd av lagen.

Tillsynsmyndigheten får begära handräckning av kronofogdemyndigheten för att få sådant tillträde som avses i andra stycket. *Lag (2005:1164).*

34 a § När Europeiska gemenskapernas kommission har beslutat om kontrollbesök enligt artikel 16.6 i rådets direktiv 1999/105/EG av den 22 december 1999 om saluföring av skogsodlingsmaterial har kommissionen rätt att få handräckning av Kronofogdemyndigheten för att genomföra följande åtgärder hos den som avses i 34 § andra stycket:

1. granska räkenskaper och andra affärshandlingar samt ta kopior av dessa handlingar, och
2. få tillträde till samtliga lokaler och markområden som utnyttjas av den som avses i 34 § andra stycket.

Kronofogdemyndigheten ska inte underrätta svaranden om handräckningen innan verkställighet sker. Därutöver gäller bestämmelserna i utsökningsbalken om verkställighet av förpliktelser som inte avser betalningsskyldighet eller avhysning. *Lag (2006:696).*

35 §

FÖRELÄGGANDEN OCH FÖRBUD SAMT ÅTGÄRDER PÅ DEN FÖRSUMLIGES BEKOSTNAD

35 § Tillsynsmyndigheten får meddela de förelägganden och förbud som behövs för att denna lag eller föreskrift som har meddelats med stöd av lagen ska efterlevas.

Ett föreläggande eller förbud får meddelas sedan det har visat sig att myndighetens råd inte har följts. I brådskande fall eller när det behövs för att bevara natur- eller kulturmil-

jövärden eller när det annars finns särskilda skäl, får dock ett föreläggande eller förbud meddelas omedelbart.

Förelägganden och förbud kan förenas med vite.

Om någon inte rättar sig efter ett föreläggande, får tillsynsmyndigheten besluta att åtgärden ska vidtas på den försumliga bekostnad. *Lag (2005:1164).*

36 §

SÄKERHET FÖR ÅTERVÄXTÅTGÄRDER

36 § Om en avverkning föranleder förhållandevis dyra återväxtåtgärder i större omfattning, får Skogsstyrelsen i samband med avverkningen besluta att säkerhet ska ställas för fullgörandet av åtgärderna, om det skäligen kan befaras att åtgärderna annars inte blir vidtagna. Säkerheten ska avse de kostnader som Skogsstyrelsen får ta ut enligt 8 § andra stycket och 35 § fjärde stycket.

Säkerhet får även krävas som villkor för tillstånd enligt 16 § eller enligt 27 § första stycket.

Har Skogsstyrelsen enligt första stycket beslutat att säkerhet ska ställas, får avverkningen inte påbörjas förrän säkerheten har ställts och godkänts av Skogsstyrelsen.

Ställs inte säkerhet i fall som avses i första stycket, får Skogsstyrelsen meddela förbud att avverka skog på brukningsenheten utan Skogsstyrelsens tillstånd. *Lag (2005:1164).*

ALLMÄNNA RÅD

Med förhållandevis dyra återväxtåtgärder bör avses sådd och plantering.

Med större omfattning bör avses minst tre årsarealer och minst fem hektar.

Med årsareal avses här den betydelse begreppet har i föreskrifterna till 11 § skogsvårdslagen.

Som exempel på situationer när det skäligen kan befaras att återväxtåtgärder inte blir vidtagna kan följande nämnas.

Om skogsägaren tidigare försummat återväxtarbetet på brukningsenheten.

Om skogsägaren har en svag ekonomi, vilket kan komma till uttryck genom tidigare avverkningar och brist på avverkningsbar skog på brukningsenheten, kan det också befaras att återväxtåtgärder inte blir vidtagna.

Vidare kan skogsägarens tidigare verksamhet, även icke skoglig sådan, ge anledning till en sådan bedömning.

37 § AVGIFTER

37 § Regeringen eller den myndighet som regeringen bestämmer får föreskriva att särskilda avgifter ska tas ut i ärenden enligt denna lag och för att täcka kostnader för tillsyn och kontroll. *Lag (1997:1241).*

FÖRORDNING

36 § Skogsstyrelsen får meddela föreskrifter om avgiftsskyldighet för

1. den som begärt förhandsbeslut enligt 13 § skogsvårdslagen (1979:429),
2. kontroll och tillsyn av produktion av, handel med och införsel av skogsodlingsmaterial, och
3. prövning av ansökan om godkännande av frökällor. *Förordning (2002:615).*

37 § Avgift tas ut för prövning av ansökan om tillstånd enligt 10 §. För ansökningsavgiftens storlek m.m. gäller bestämmelserna i 9–14 §§ avgiftsförordningen (1992:191), varvid avgiftsklass 2 tillämpas. Varje parti som ansökan avser ska anses som ett avgiftsbelagt ärende.

Med ett parti avses en viss mängd skogsodlingsmaterial bestående av endera fröer, plantor, sticklingar eller något annat förökningsmaterial av

- samma trädslag,
- samma ålder och
- samma härkomst. *Förordning (2002:615).*

FÖRESKRIFTER

För förhandsbeslut enligt 13 § skogsvårdslagen ska den som begärt beslutet betala en avgift som motsvarar full kostnadstäckning för Skogsstyrelsens handläggning av ärendet.

38 § PÅFÖLJDER I FORM AV BÖTER ELLER FÄNGELSE

38 § Till böter eller fängelse i högst sex månader döms den som uppsåtligen eller av oaktsamhet

1. bryter mot 6 b § första stycket, 10 § första stycket eller 10 a §,

2. bryter mot 15 § eller mot villkor i beslut som gäller avverkning och som har meddelats med stöd av 18 b § eller 18 c §,

3. bryter mot 36 § tredje stycket eller avverkningsförbud som avses i 36 § fjärde stycket,

4. inte rättar sig efter ett föreläggande eller bryter mot ett förbud som har meddelats för att 31 § ska följas,

5. genom avverkning eller andra åtgärder bryter mot 25 § första stycket första meningen, 27 § första stycket eller mot ett beslut om avverkning som har meddelats med stöd av 27 § tredje stycket.

I ringa fall döms inte till ansvar. *Lag (2010:930).*

38 a §

PÅFÖLJDER I FORM AV BÖTER

38 a § Till böter döms den som uppsåtligen eller av oaktsamhet

1. bryter mot en föreskrift som regeringen eller, efter regeringens bemyndigande, en myndighet har meddelat med stöd av 7 § första stycket eller 11 §,

2. bryter mot en föreskrift som en myndighet har meddelat med stöd av regeringens bemyndigande enligt 10 § andra stycket, 20 § eller 29 § första stycket,

3. inte fullgör underrättelseskyldighet enligt föreskrifter som regeringen eller, efter regeringens bemyndigande, en myndighet har meddelat med stöd av 14 §,

4. inte rättar sig efter ett föreläggande eller bryter mot ett förbud som har meddelats för att en föreskrift enligt 30 § ska följas.

I ringa fall döms inte till ansvar. *Lag (2010:930).*

38 b §

OM PÅFÖLJD VID FÖRELÄGGANDE ELLER FÖRBUD

38 b § Den som inte har rättat sig efter ett vitesföreläggande eller som har överträtt ett vitesförbud döms inte till ansvar enligt denna lag för en gärning som omfattas av föreläggandet eller förbudet. *Lag (2010:930).*

39 § FÖRVERKANDE AV VIRKE

39 § Virke efter avverkning som innebär brott enligt denna lag eller värdet därav ska förklaras förverkat, om det inte är uppenbart obilligt. Lag (1993:553).

40 § ÖVERKLAGANDE

40 § Skogsstyrelsens beslut enligt denna lag eller enligt föreskrifter som har meddelats med stöd av lagen får överklagas hos allmän förvaltningsdomstol. Detsamma gäller beslut om avslag på ansökan om information enligt 26 § personuppgiftslagen (1998:204) och beslut om rättelse enligt 28 § samma lag.

Naturvårdsverket får överklaga Skogsstyrelsens beslut i fall som avses i 25 § andra stycket.

Prövningstillstånd krävs vid överklagande till kammarrätten. Lag (2005:1164).

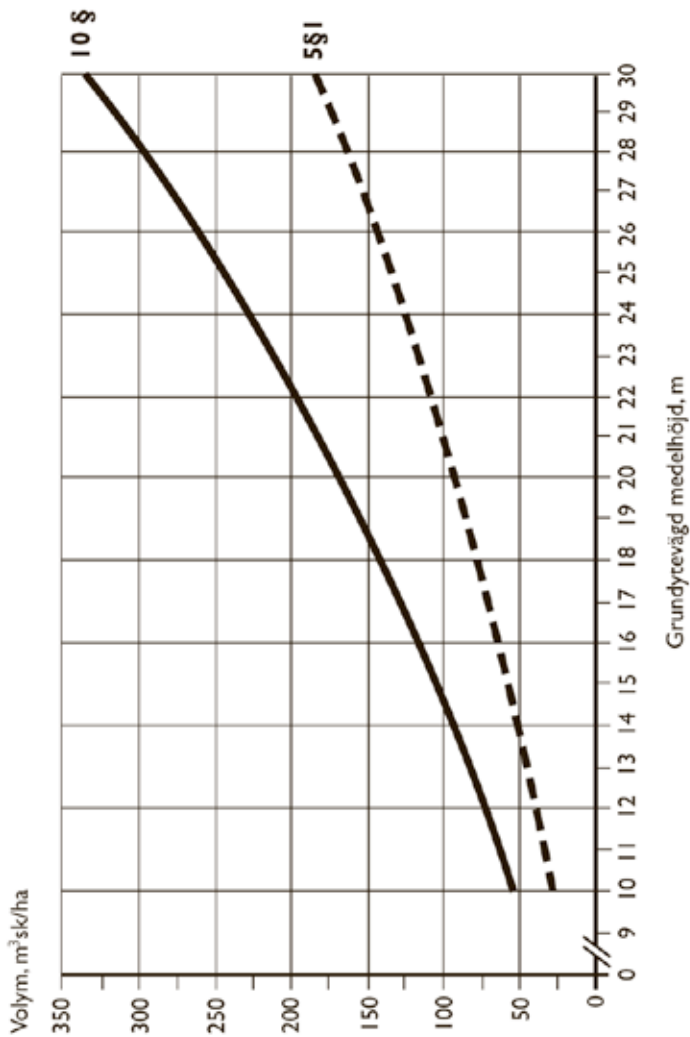
41 § BESLUT SOM GÄLLER OMEDELBART

41 § Skogsstyrelsen får bestämma att dess beslut ska gälla omedelbart. Lag (2005:1164).

IKRAFTTRÄDANDEN OCH ÖVERGÅNGSBESTÄMMELSER

Ikraftträdanden och övergångsbestämmelser framgår av Svensk författningssamling och Skogsstyrelsens författningssamling.

BILAGA TILL SKOGSSTYRELSENS FÖRESKRIFTER OCH ALLMÄNNA RÅD TILL 5 OCH 10 §§ SKOGSVÅRDSLAGEN

Virkesförräds-
diagram

— Lägsta virkesförråd efter en avverkning i barrskog som syftar till att främja skogens utveckling.

- - - Virkesförråd i barrskog, björkskog och blandskog av barrträd och björk som anger den nivå där skyldighet att anlägga ny skog normalt inträder.

Grunddytevägd medelhöjd, m

Med barrskog avses bestånd som till minst 7/10 består av tall och/eller gran. Med björkskog avses bestånd som till minst 7/10 består av björk. Med blandskog av barrträd och björk avses bestånd som till minst 7/10 består av sådana trädslag.

